

3 GUIA DE BONES PRÀCTIQUES

AMBIENTALS I AMBIENTALITZACIÓ DE COMPRES
PER AL PERSONAL DE MANTENIMENT DE LA UDL



ÍNDIX

1. INTRODUCCIÓ	1
2. BONES PRÀCTIQUES AMBIENTALS	2
2.1. Ús eficient de l'aigua	2
2.1.1. Estalvi d'aigua en l'ús personal	2
2.1.2. Manteniment i instal·lació de sistemes d'estalvi d'aigua	2
2.2. Ús eficient del paper	3
2.3. Eficiència energètica	3
2.3.1. Estalvi d'energia en l'ús personal	3
2.3.2. Manteniment i instal·lació de sistemes d'estalvi energètic	4
2.4. Gestió de residus	5
2.5. Transport	7
3. AMBIENTALITZACIÓ DE COMPRES	8

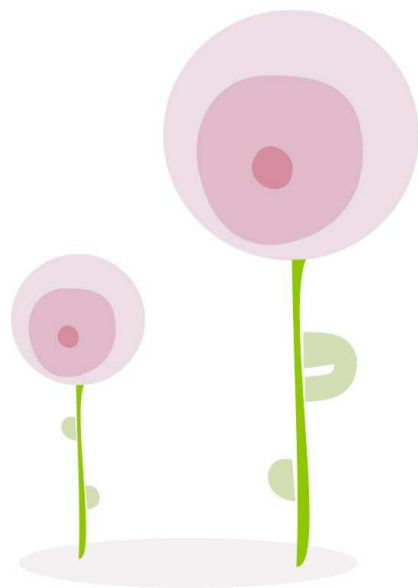
1.- INTRODUCCIÓ

Quan s'inicien accions per minimitzar els residus generats en diverses instal·lacions i reduir consums d'energia i aigua, generalment es planteja la possibilitat de canviar productes per altres que s'elaborin amb materials més innovadors i respectuosos amb el medi ambient. Un bon manteniment en tots els àmbits permet de manera simple i amb un baix cost reduir l'impacte ambiental de les activitats humanes i obtenir resultats sorprenents a curt termini.

Així doncs, aquesta guia està focalitzada als treballadors dedicats al manteniment de les instal·lacions de la universitat amb l'objectiu d'implantar un seguit de bones pràctiques per tal de fer petits canvis tant en l'organització com en l'actitud i, així, millorar l'eficiència ambiental dels edificis.

La guia s'estructura en dos apartats generals; en el primer, es presenten les **bones pràctiques** dividides en les àrees d'actuació que s'han considerat més rellevants dins les tasques de manteniment, com l'ús eficient de l'aigua, del paper, l'eficiència energètica i la gestió dels residus. En el segon apartat general, es troba l'**ambientalització de compres**, i s'hi indica alguns criteris ambientals que s'han de tenir en compte a l'hora de realitzar compres de material, màquines o aparells d'oficina.

Aquesta guia es complementa amb les recomanacions en matèria de bones pràctiques i ambientalització de compres del document denominat "*Guia de bones pràctiques de funcionament general*".



2.- BONES PRÀCTIQUES AMBIENTALS

2.1. ÚS EFICIENT DE L'AIGUA

2.1.1. Estalvi d'aigua en l'ús personal

- Tancar bé les aixetes després del seu ús, mentre t'ensabones les mans i quan l'aigua no sigui imprescindible.
- En cas que se'n disposi, utilitzar correctament el sistema de doble pulsació dels inodors i evitar-ne l'ús com a paperera o cendrer, només llençar-hi paper higiènic. *Guia de bones pràctiques de funcionament general.*
- No abocar pintures, dissolvents o altres productes tòxics a l'aigüera.

2.1.2. Manteniment i instal·lació de sistemes d'estalvi d'aigua

- Realitzar inspeccions de les instal·lacions de fontaneria i controlar-ne el consum per tal de detectar possibles fuites i reparar-les al més aviat possible, si se'n localitzen.
- Aïllar les canonades d'aigua calenta per reduir el volum d'aigua freda abocada directament a la xarxa de sanejament.
- Instal·lar aixetes amb temporalitzadors o sistemes de detecció de presència per evitar que quedin obertes, així com també airejadors i/o sistemes reductors de cabal.
- Reduir el volum de les cisternes de WC, mitjançant la introducció d'una ampolla plena d'aigua o sorra, o col·locant-hi un topall.
- Col·locar dispositius de descàrrega de cisternes a dos temps, de baix consum o de capacitat limitada.
- Instal·lar aixetes de monocomandament en el cas que se n'hagi de canviar alguna amb temporitzador.



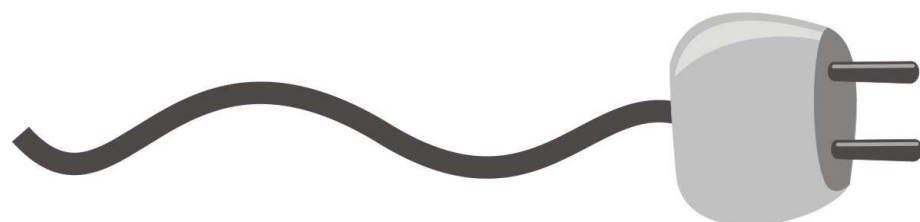
2.2. ÚS EFICIENT DEL PAPER

- Reutilitzar el paper usat com a esborrany o per prendre notes.
- Guardar els informes i documents només en format electrònic sempre que sigui possible (evitar la còpia en paper).
- Fer les impressions o còpies estrictament necessàries.
- Fotocopiar i imprimir en paper reciclat i a doble cara sempre que sigui possible.

2.3. EFICIÈNCIA ENERGÈTICA

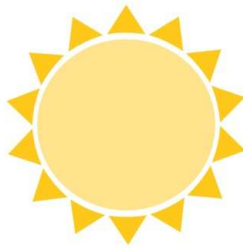
2.3.1. Estalvi d'energia en l'ús personal

- Treballar amb llum natural sempre que sigui possible. Utilitzar els llums quan realment sigui necessari.
- Tenir cura d'apagar els llums quan es surt d'un espai i apagar els llums dels espais on no hi ha ningú.
- Apagar els aparells que no s'utilitzen.
- Utilitzar els aparells de climatització només quan sigui necessari i evitar encendre aquests aparells en zones poc freqüentades.
- Engegar la calefacció o aire condicionat quan es comença a treballar i desconnectar-los abans de marxar de l'oficina.
- Procurar que les portes i les finestres estiguin ben tancades quan funcioni la calefacció o l'aire condicionat.
- Situar la temperatura de les instal·lacions d'acord amb l'època de l'any (a l'hivern, al voltant dels 20°C i, a l'estiu, al voltant dels 25°C).
- Disposar de cortines a l'estiu per assolir una bona temperatura.
- A l'hivern, abaixar les persianes i tancar bé les portes quan es surt de l'oficina per evitar pèrdues de calor durant la nit.



2.3.2. Manteniment i instal·lació de sistemes d'estalvi energètic

- Realitzar auditories del sistema per tal de mesurar el consum en les diferents instal·lacions i saber si l'enllumenat artificial és més o menys necessari.
- Netejar periòdicament els filtres dels equips d'aire condicionat.
- Netejar els equips i mecanismes d'enllumenat així com també els aparells de climatització o d'altres, per millorar-ne el funcionament.
- Col·locar aïllaments per evitar la pèrdua de calor o fred (finestres de vidre amb càmera d'aire, de vidre doble, rejuntar juntes de portes, finestres, aïllament tèrmic al sostre, parets, al terra etc.).
- Aïllar eficaçment, a les cuines, les zones fredes de les calentes.
- Substituir els sistemes d'enllumenat tradicionals per sistemes de baix consum.



- Evitar il·luminacions innecessàries en parets, sostres o molt properes a finestres.
- Pintar les parets de colors clars per obtenir més lluminositat.
- Il·luminar les estances segons el tipus d'activitat que s'hi dugui a terme.
- Instal·lar interruptors temporitzats o detectors de presència que assegurin la desconexió de la il·luminació passat un temps (per exemple, als lavabos).
- Instal·lar l'aire condicionat en zones ombrejades de les estances i col·locant les reixetes de manera que l'aire es pugui difondre per tota l'habitació, sense afectar directament als ocupants.
- Instal·lar termòstats que permetin regular la temperatura.
- Minimitzar l'ús d'escalfadors elèctrics.
- Substituir les làmpades incandescents per làmpades fluorescents compactes o halògenes de més rendiment.

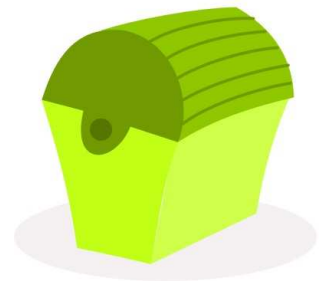
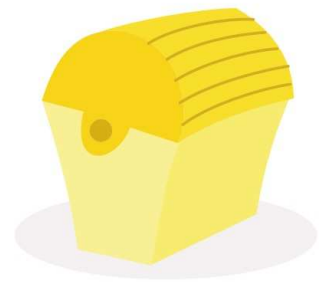
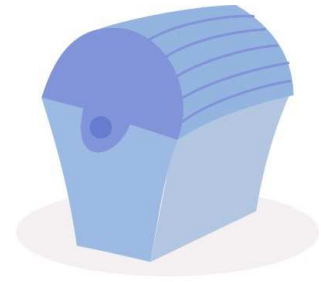
- Instal·lar equips i mecanismes d'estalvi energètic, com fluorescents amb reactància electrònica o amb reflector, detectors de presència, etc.
- Evitar la col·locació de tubs fluorescents en les estances on s'apaguen i s'encenen els llums amb molta freqüència.
- Instal·lar interruptors a diferents punts de les estances que permetin encendre i apagar els llums.
- Col·locar adhesius o cartells en llocs estratègics que recordin algunes recomanacions pràctiques amb missatges específics.
- Col·locar els equips d'ús permanent en zones que rebin renovació de l'aire.
- Utilitzar piles recarregables sempre que sigui possible.



2.4. GESTIÓ DE RESIDUS

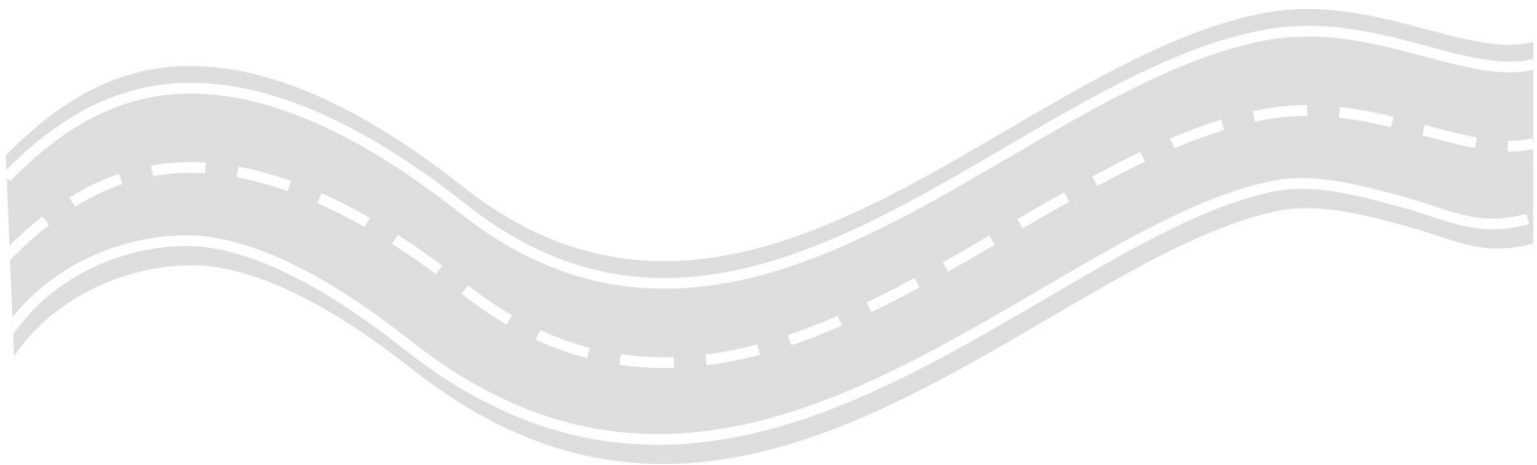
- Aplicar el codi de conducta de les tres R: reduir, reutilitzar i reciclar.
- Involucrar a tot el personal, proveïdors i usuaris en la correcta gestió dels residus i la separació selectiva dels residus.
- Fer un inventari on constin el tipus de residus que es generen, les quantitats i periodicitat amb què es produeixen i els seus destins finals.
- Separar els residus i condicionar contenidors per dipositar els residus en funció del seu origen i possibilitats de gestió.
- Respectar rigorosament el procés adequat per a cada producte.
- Protegir els magatzems de les inclemències del temps per evitar el deteriorament dels productes.

- Separar correctament els olis utilitzats en les màquines per a la seva correcta gestió.
- Separar els tubs fluorescents esgotats o avariats. Els fluorescents i les bombetes de descàrrega i les de baix consum s'han de dipositar en un contenidor destinat per a aquest ús i s'ha de contactar amb l'empresa acordada per a que ho vingui a recollir. Els documents que l'empresa gestora elabori en fer la recollida s'han de fer arribar a l'administrador/a del campus.
- Doblegar les caixes de cartró per tal de reduir-ne el volum abans de llençar-les al contenidor del paper. En el cas que siguin de gran volum i col·lapsin el contenidor, es deixaran degudament plegades al costat dels contenidors.
- Dipositar els envasos i embalatges (plàstics, llaunes, porexpan) generats en el contenidor corresponent .
- Dipositar el rebuig (les fraccions sense altra via de gestió) en les papereres o en el contenidor específic.
- Dipositar les piles en els contenidors corresponents destinats a aquest ús.
- Emmagatzemar la ferralla.
- Dipositar el vidre que es pugui generar en els contenidors habilitats per a aquest residu.
- Contactar amb l'Administrador quan es disposi de material electrònic fora d'ús o aparells de telefonia fixa o mòbil en desús.
- Portar els petits aparells elèctrics/electrònics sense utilitat a la gàbia o magatzem destinats a aquest fi.
- Evitar la barreja de residus perillosos amb la brossa general.
- Disposar de punts de recollida de residus que permetin la separació de les diferents fraccions en els magatzems. Demanar-los a APAT, en cas de necessitar-ne més.



2.5. TRANSPORT

- Potenciar l'ús de la bicicleta per anar a la feina en distàncies intermèdies. Per a distàncies inferiors, el millor mitjà de transport és anar a peu.
- Optar per l'ús del transport públic sempre que sigui possible.
- Intentar, en la mesura que sigui possible, compartir el cotxe.
- Planificar visites i desplaçaments per agrupar viatges. D'aquesta manera també es pot reduir l'ús de diferents vehicles.



3. AMBIENTALITZACIÓ DE COMPRES

- L'ambientalització de les compres i la contractació és un element clau per aconseguir una bona gestió ambiental interna. En aquest sentit, l'ambientalització de compres i contractació permet establir les condicions que han de complir futurs proveïdors, productes o contractacions per tal de minimitzar l'impacte ambiental.
- Una condició general aplicable a la totalitat de les compres és la de prioritzar la compra a proveïdors amb sistemes de gestió ambiental tipus ISO 14001, EMAS o assimilable.
- Adquirir productes amb certificacions ambientals com AENOR Medi Ambient, Àngel Blau, Certificació FSC (Consell de gestió forestal), Distintius de garantia de Qualitat Ambiental, Etiqueta ecològica de la Unió Europea, etc.
- Adquirir productes que no tinguin efectes negatius sobre el medi: baix consum d'energia, baix nivell de sorolls, sense producció d'ozó, sense dissolvents orgànics, etc.
- Adquirir productes de llarga duració i que no es converteixin en residus nocius al final de la seva vida útil.
- Evitar la compra de productes que continguin materials contaminants.
- Comprar làmpades fluorescents compactes o halògenes i reemplaçar les làmpades incandescents.
- Adquirir productes fabricats amb materials reciclats o que siguin fàcilment reciclables.
- Adquirir aparells eficients energèticament.
- Evitar la compra d'aïllaments tèrmics com escumes o altres que continguin gasos nocius per a la capa d'ozó, utilitzant materials com la fibra de vidre o la perlita, entre altres.
- Adquirir equips de climatització amb termòstat.

Medi Ambient



Universitat
de Lleida