

Títol de la idea

Horts comunitaris en els jardins de la UdL.

Resum del projecte

La proposta tindria com a finalitat poder aprofitar els espais enjardinats situats en els diferents campus de la Universitat de Lleida, actualment ocupats per gespa i altres plantes ornamentals -sovint no autòctones-, i que desenvolupen només una funció estètica, emprant amb aquesta finalitat una quantitat important de recursos hídrics; transformant-los per tal que acollissin en el seu lloc horts urbans en els quals el conjunt de la comunitat universitària pogués cultivar les seves pròpies hortalisses amb mètodes d'horticultura ecològica.

Desenvolupament del projecte

En un primer moment, caldria delimitar acuradament quins són els espais enjardinats dels diferents campus universitaris susceptibles d'una transformació com la que es planteja.

Aquesta delimitació hauria de tenir en compte la titularitat, diversa dels espais (de la Universitat, municipals, de la Diputació, etc...) que conformen els diferents campus universitaris. Tot i amb això, aquest no hauria de ser un impediment absolut al desenvolupament del projecte en cap d'aquests espais, donat que la mateixa Universitat, a través dels seus òrgans de govern, està capacitada per establir acords i/o convenis en el cas que no sigui ella mateixa la propietària dels terrenys, més encara tractant-se d'una proposta que lliga perfectament amb la participació de la Universitat de Lleida en projectes compartits entre diferents institucions, com ara la iniciativa Ecoentitats, de la Regidoria de Medi Ambient i Horta de la Paeria.



Campus de Rectorat

En el cas del Campus de Rectorat, els terrenys enjardinats situats al costat de Rambla d'Aragó i els que es troben en els dos claustres de l'edifici presenten inconvenients importants, pel caràcter urbà i -específicament- de representació institucional, que té aquest campus.

De forma similar, els jardins existents entorn els edificis de l'Hospital Universitari Arnau de Vilanova i de les Facultats de Medicina i Infermeria a l'Hospital de Santa Maria, també compten amb inconvenients importants, pel fet que aquests jardins suposen un espai de passeig i esbarjo molt important pels pacients d'aquests centres sanitaris. Tot i amb això, caldria explorar les possibilitats d'una transformació parcial d'aquests jardins adreçada, a més de la comunitat universitària, al col·lectiu de pacients -especialment els de llarga durada- d'aquestes institucions, que podrien trobar en el conreu dels horts motiu d'esbarjo i fins i tot possibles efectes terapèutics.

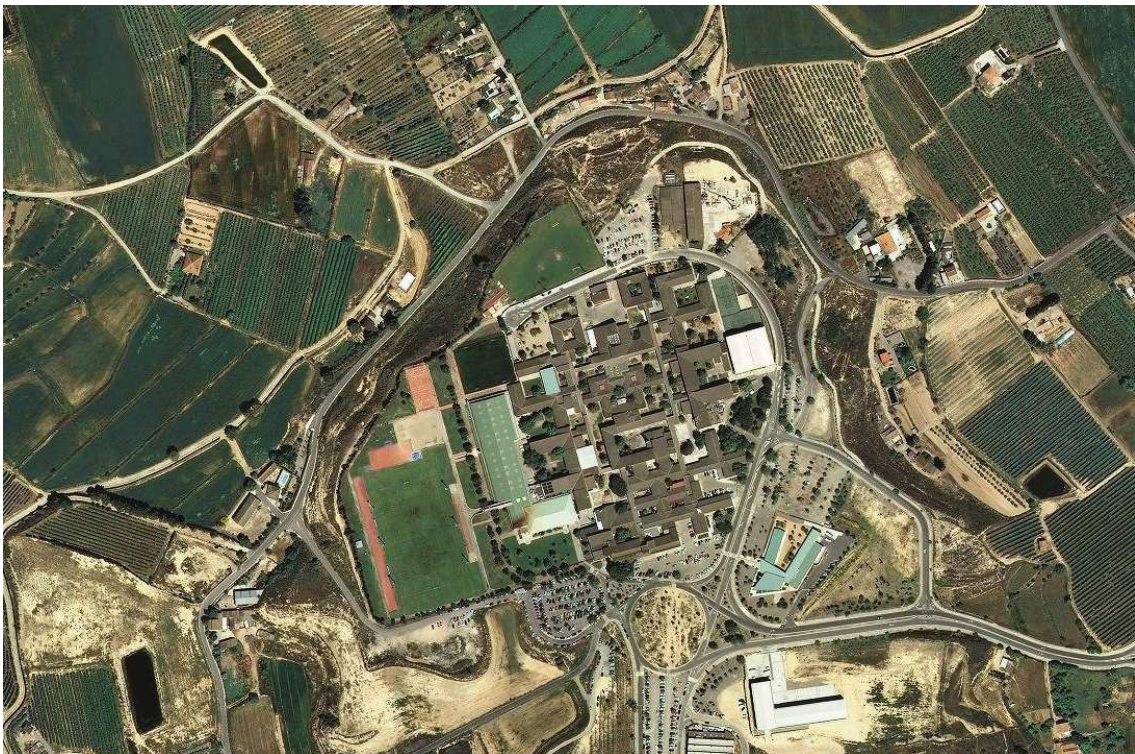


Hospital Universitari Arnau de Vilanova
Campus de Ciències de la Salut



Hospital de Santa Maria
Campus de Ciències de la Salut

En el cas del complex de la Caparella, els terrenys enjardinats dels voltants del centre adscrit de l'INEF es troben a tocar del principal terreny esportiu, el camp de rugbi, essent aquests uns espais molts cops emprats com a grades improvisades en les competicions que s'hi celebren. Tot i amb això, hi ha diversos espais residuals al nord d'aquesta instal·lació que podrien ser susceptibles de transformació, més tenint en compte la situació del complex enmig de l'Horta de Lleida.



Campus d'INEF

L'àmbit que seria més adequat per al desenvolupament d'aquesta proposta, per qüestions d'espai, situació i especificitat dels estudis que s'hi imparteixen, seria però el Campus de l'ETSEA.

En aquest campus trobem ja diversos camps de conreu, destinats a tasques docents i de recerca, ubicats a tocar de l'Avinguda de l'Alcalde Rovira Roure.

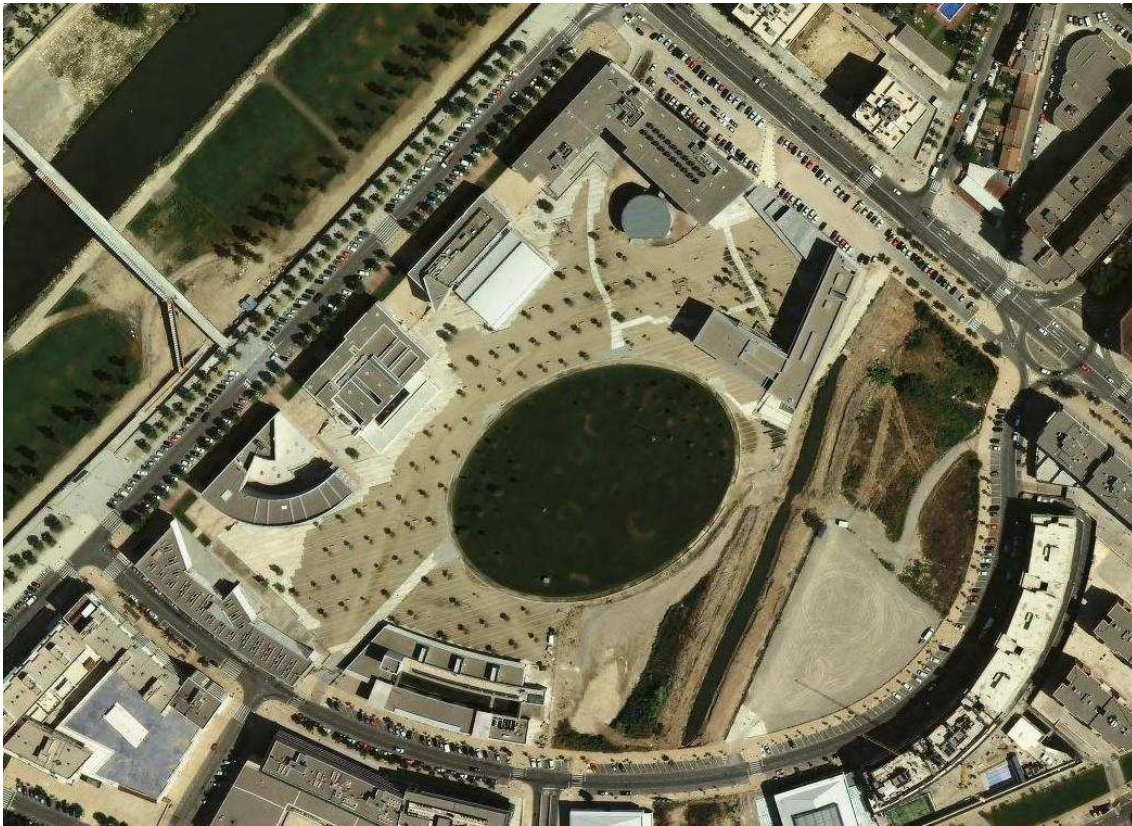
Però també hi trobem un volum considerable d'espai destinat a jardins, sobretot en l'entorn del Carrer Enric Farreny i en l'espai ubicat entre els edificis centrals del complex. Hi ha també un espai enjardinat que connecta aquestes edificacions amb l'Avinguda de Ciutat Jardí.

Davant la disponibilitat de diverses ubicacions possibles dins el campus, aquest darrer espai sembla el més adequat per a dur a terme la transformació dels jardins que l'ocupen en horts comunitaris, donat que seria el que es trobaria més lluny de la resta d'espais agraris del campus, l'excessiva proximitat dels quals podria afectar negativament uns horts pensats en clau de cultiu ecològic.



Campus de l'ETSEA

En el cas del nou Campus de Cappont, trobem darrera dels edificis de les diferents facultats un espai enjardinat continu de grans dimensions (més d'una hectàrea), ubicat en un entorn de visibilitat gairebé exclusivament interna, com a espai de connexió entre els diferents edificis del campus. Aquest seria un àmbit que considero també adequat per al desenvolupament de la iniciativa que es proposa, donat que les seves dimensions permetrien l'establiment d'un nombre important de parcel·les, amb l'afegit d'ubicar-se en un campus que concentra bona part de la comunitat universitària de la UdL.



Campus de Cappont

La proposta es planteja en diverses fases. En primer lloc, es duria a terme una prova pilot, preferiblement en el campus d'ETSEA, que compta amb terrenys adequats i una comunitat universitària relativament nombrosa i amb unes característiques específiques que podrien facilitar l'èxit de la proposta.

En una segona fase, es podria ampliar la iniciativa a àmbits més urbans, transformant l'espai ubicat entre els diferents edificis del Campus de Cappont.

Finalment, i un cop avaluades les experiències adquirides, es podria valorar l'ampliació de la iniciativa als altres campus de la UdL.

El model d'hort plantejat es basa en el conreu ecològic, donat que es mantindria bàsicament amb el reaprofitament dels recursos ja existents i no precisarà d'inputs externs en forma d'adobs inorgànics i altres productes fitosanitaris.

L'organització dels horts seria comunitària, amb un procediment de presa en comú de les decisions relatives a l'espai conreat entre els diferents usuaris, que s'ocuparia des de l'organització interna dels espais, fins a l'establiment de noves iniciatives (comercialització dels productes, etc...), passant per l'organització de les tasques de conreu i del manteniment de l'espai.

De forma complementària a la transformació d'aquests espais en horts, es podrien dur a terme altres accions que permetrien arrodonir el projecte i a la vegada generar beneficis supletoris al medi ambient. En aquest sentit, els residus dels nous horts, així com els produïts pels espais enjardinats romanents, i per les deixalles de la fracció orgànica recollides en els bars i restaurants universitaris, es podrien recollir per tal de dur a terme un procés de compostatge in situ, amb instal·lacions a tal efecte a la vora dels nous horts. Amb aquesta acció s'aconseguiria tant reutilitzar els residus produïts per l'activitat i d'altres ja presents en els diferents campus, com generar material d'adob que es podria fer servir per nodrir el sòl dels nous horts.

També fóra necessari, a nivell d'instal·lacions, comptar amb un espai per a poder emmagatzemar de forma comunitària les eines necessàries per al conreu, bé sigui -preferentment- aprofitant instal·lacions ja existents, bé sigui creant-lo de bell nou.

Impacte ambiental

En la vessant de l'impacte ambiental de la mesura cal tenir en compte diverses variables:

- Pel que fa a la despesa hídrica, la proposta es basa en l'ús d'espais ja regats actualment, i en un manteniment de la dotació actual d'aquests recursos hídrics, però amb un ús productiu, no merament estètic.
- En la vessant espacial, es reaprofiten uns espais actualment enjardinats, que a més d'aigua, precisen d'un manteniment continu amb mitjans mecànics que suposen una

despesa de combustible fòssil, que no es generaria en els treballs desenvolupats en els horts fonamentats en un cultiu ecològic, sense ús de maquinària ni productes fitosanitaris.

- Finalment, aprofundint en l'impacte sobre la petjada ecològica d'aquests espais, cal incidir en el fet que les hortalisses conreades en els nous horts suposarien un estalvi de la despesa en combustibles i altres agents contaminants (adobs inorgànics, pesticides, etc..) respecte al consum actual d'aquests en el context d'una producció agrícola de mercat que, a més a més, sovint importa els seus productes de zones molt llunyanes.

Beneficis socials i conseqüències

En uns moments on la crisi econòmica posa cada cop més de manifest la necessitat d'optimitzar al màxim els recursos disponibles, la iniciativa que es proposa permetria esmerçar els recursos que ara es destinen al manteniment d'espais amb una exclusiva motivació estètica a una millor finalitat, donat que els nous horts permetrien la generació d'un volum important d'aliments, generats en un entorn immediat i sense generar petjada ecològica.

A més, a nivell social, s'assolirien també altres objectius com ara l'ocupació de part del temps de lleure de les persones implicades en la generació d'aliments més saludables que entrarien a formar part de la seva dieta, i la conscienciació del conjunt de la comunitat universitària respecte els avantatges del consum de productes agraris ecològics i de proximitat, amb menor impacte sobre els combustibles fòssils respecte els productes importats.

A més a més, tenint en compte que bona part de la comunitat universitària, especialment entre l'alumnat, prové d'indrets molts diversos, la iniciativa ajudaria a la seva integració en una ciutat i un territori amb el qual podrien arribar a connectar a través d'un dels seus trets identitaris més destacats, com és ara l'horticultura.

A nivell econòmic, una possible conseqüència podria ser la reducció de la despesa en serveis de manteniment dels espais enjardinats, donat que part d'aquests ja no precisarien d'aquestes tasques de manteniment.

Cal esmentar també què, tot i la presència en el panorama universitari estatal d'altres iniciatives d'horts comunitaris, aquesta seria pionera en el sentit que suposaria la transformació d'espais a l'interior dels campus, sense ocupar ni exercir pressió sobre els terrenys ja agrícoles de l'entorn.

La iniciativa també suposaria una continuació d'altres accions similars que, en el cas de l'alumnat, ja han experimentat en altres nivells educatius (programa Escoles Verdes), i enllaçaria amb accions d'altres entitats locals com ara els Horts Familiars de Ruffa.

Viabilitat de l'aplicació

El elements necessaris per a l'èxit del projecte són, en primer lloc, la voluntat per part del Consell de Govern i altres òrgans decisoris de la Universitat de dur a terme una transformació d'aquest tipus, que no suposa una inversió supletòria important ni en termes materials (l'espai i l'aigua serien els que ja s'empren en el jardins actuals), ni econòmics, ni de personal, i que podria fins i tot reduir les despeses de jardineria que es donen actualment.

En tot cas, i de forma derivada, les inversions necessàries es limitarien als elements necessaris per fer el procés de compostatge lligat a la iniciativa, i si s'escau, a l'adequació d'espais d'emmagatzematge del material d'horticultura.

També seria necessària la col·laboració dels òrgans de govern en el cas que s'hagués d'arribar a acords amb altres agents per poder fer ús dels terrenys.

Un cop superat aquest pas, l'organització dels espais i el treball dels mateixos recauria sobre la comunitat universitària, o almenys en aquelles persones interessades en participar del

projecte, fet que faria necessari l'establiment d'un entorn de reunió i decisió, capaç de gestionar els nous espais de forma mancomunada i corresponsable.

Referències (si s'escauen)

A mode d'exemple d'experiències ja instaurades, i del seu impacte sobre la societat i el medi ambient a nivell local, vegeu:

ARAGAY, Addaia (2010): [Els horts urbans a la ciutat de Barcelona. Les experiències d'Horts Urbans Comunitaris com a formes d'intervenció social i ambiental.](#) Projecte de final de carrera. Llicenciatura de Ciències Ambientals. Universitat Autònoma de Barcelona.

Per a una visió més àmplia de les implicacions d'una nova manera d'apropar-se a la producció agrícola, vegeu:

BINIMELIS, Rosa i DESCOMBES, Charles-André (2010): [Comercialització en circuits curts. Identificació i tipologia.](#) Barcelona: Escola Agrària de Manresa i Verloc.