

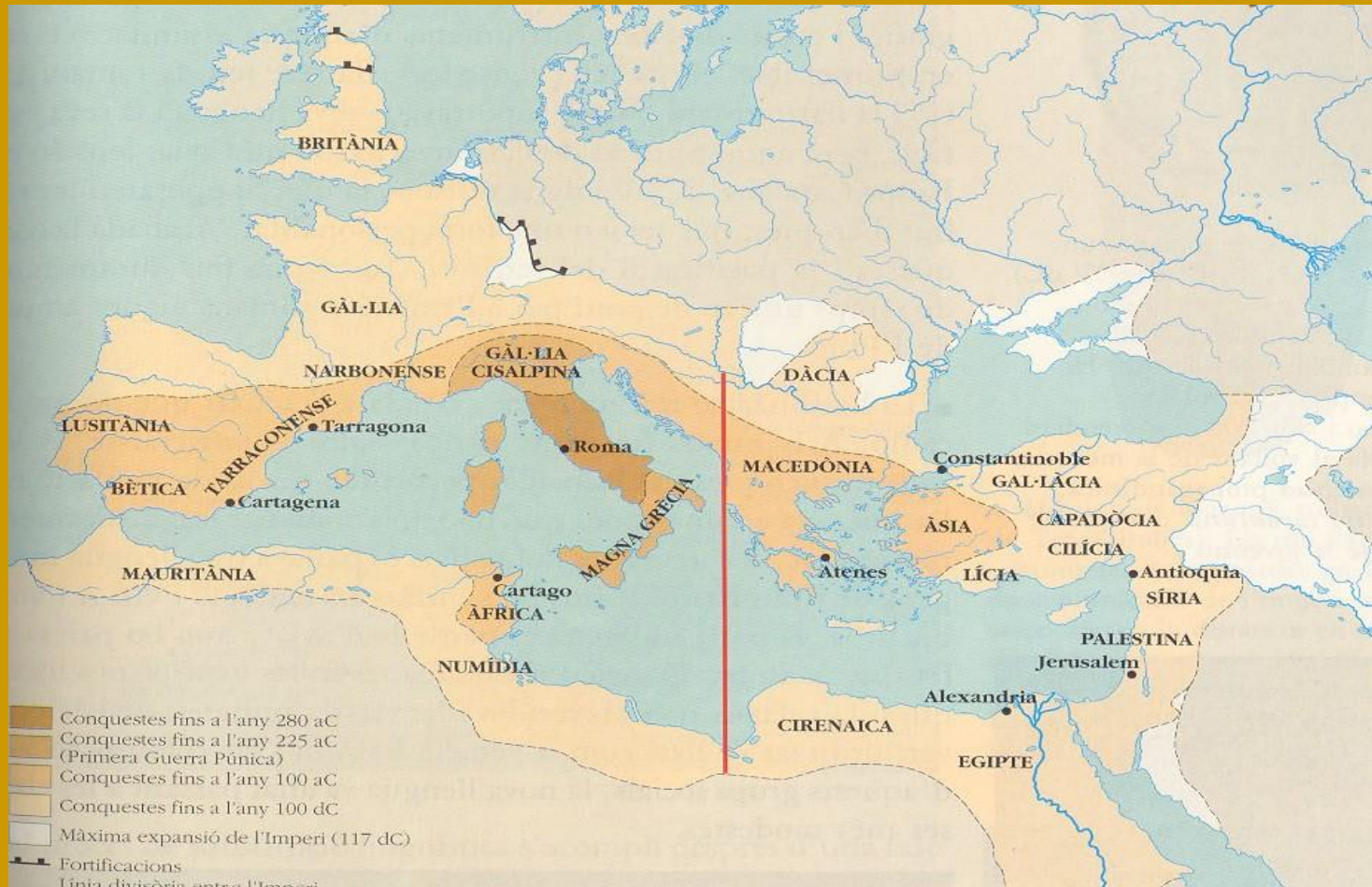
ILERDA ROMANA (205 ANE – 415 DNE)



EDAT ANTIGA: creació escriptura 3.300 ANE–Caiguda de l'Imperi Romà d'Occident en 476.

Antiguitat Clàssica: Segle VIII ANE – V DNE (Grècia, Cartago i Roma)

Roma: Què fou?



Roma fou una ciutat-imperi que conquerí tota la Mediterrània entre el segle III ANE i el III DNE

Fases: Monarquia: IX – 510 ANE; República: 509-31 ANE; Imperi 27 ANE fins 476 DNE

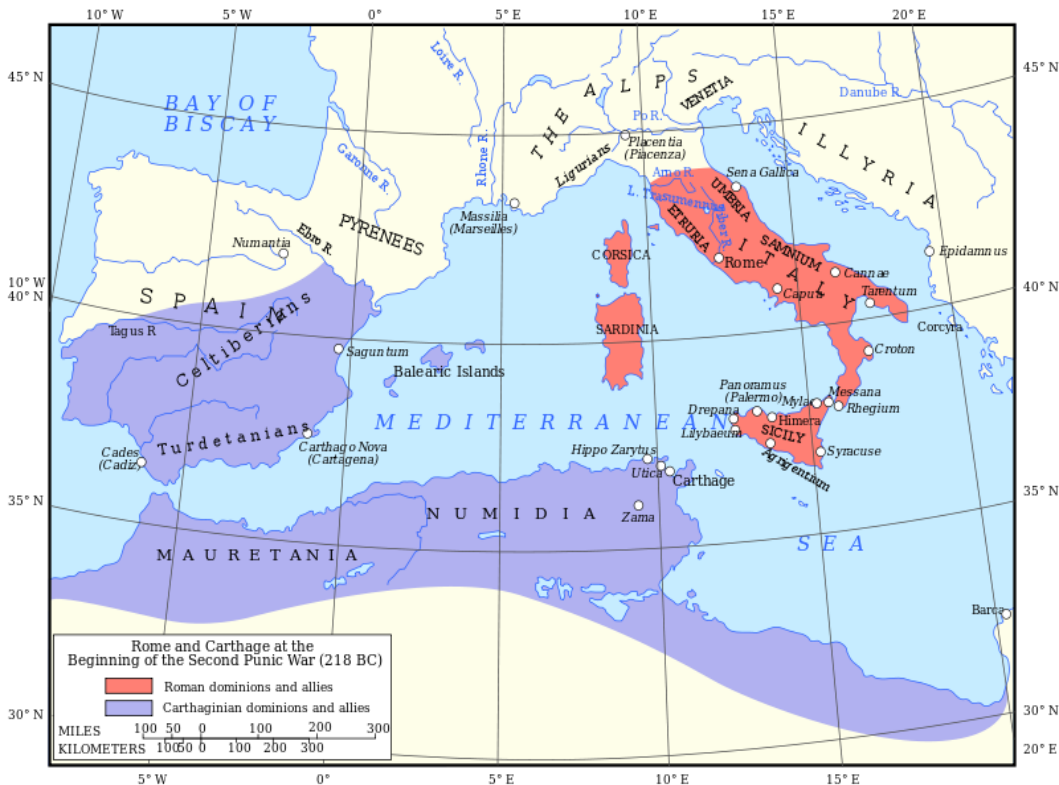
Els guerrers ilergets contra Roma

Els més coneguts foren Indíbil (258 aC – 205 aC), que fou cabdill o rei dels ilergets, i Mandoni, possible rei dels lacetans o ausetans, que estava en segon terme.

S'aixecaren diverses vegades contra Roma i Cartago per mantenir la independència del seu poble entre 220 i 205 ANE (2a Guerra Púnica 218-201).

En 205 aC. Indíbil es va tornar a revoltar. Va reunir un poderós exèrcit de 30.000 homes i 4.000 cavallers, que utilitzà per conquerir els territoris de pobles veïns aliats de Roma com els lacetans i sedetans.

Roma venç, Indíbil mort en la batalla i Mandoni és lliurat per la resta de revoltats. Els romans l'executen.



Ilerda: trets bàsics

- Creació romana, partint d'un origen urbà anterior iber (*Iltirta*)
- Instrument de dominació política, econòmica, social i ideològica del territori conquerit i els seus habitants en 205 ANE.
- Romanització i llatinització del territori conquerit per anorrear la cultura anterior.
- Conquesta i desenvolupament per raons estratègiques (cruïlla de camins, el turó, el riu.. etc.) i militars (fàcil defensa en cas d'atac i una estructura urbana ja consolidada)
- Ilerda es convertí en una plaça forta i de molt valor per als romans en la conquesta posterior de l'interior peninsular.
- Diferència *Iltirta* / *Ilerda*: *Iltirta* és resultat del seu passat ancestral i *Ilerda* el fruit d'una construcció d'un poder forà (Roma).

Iltirta = Ilerda

Avui sabem que, entre els ibers, la **t** després de **l** era muda i que la **i** que la seguia es confonia amb l'e, la qual cosa explicaria el seu pas al llatí com *Ilerda*, d'una forma semblant a com l'antecessora de l'actual Mataró, **ilturo**, passà al llatí com *Iluro*.

Les monedes d'Ilerda romana adopten la cara de l'emperador i la lloba capitolina



Situació Ilerda



Civitas o Polis: La capital estaria situada, segons s'ha suposat des de sempre, en l'actual tossal de la Seu.

Zona d'influència gran en un territori

- Depén administrativament d'un ens superior Tarraco (capital de Tarraconensis)
- Fora del tossal: l'ocupació es donà durant la segona meitat del segle II ANE en un sector de l'actual plaça de Sant Joan en direcció al barri de la Magdalena
- L'actual Auditori de la ciutat marcaria el límit i on es van localitzar unes runes d'un gran edifici difícil d'interpretar
- Les termes romanes al carrer Cardenal Remolins són l'altre edifici emblemàtic.

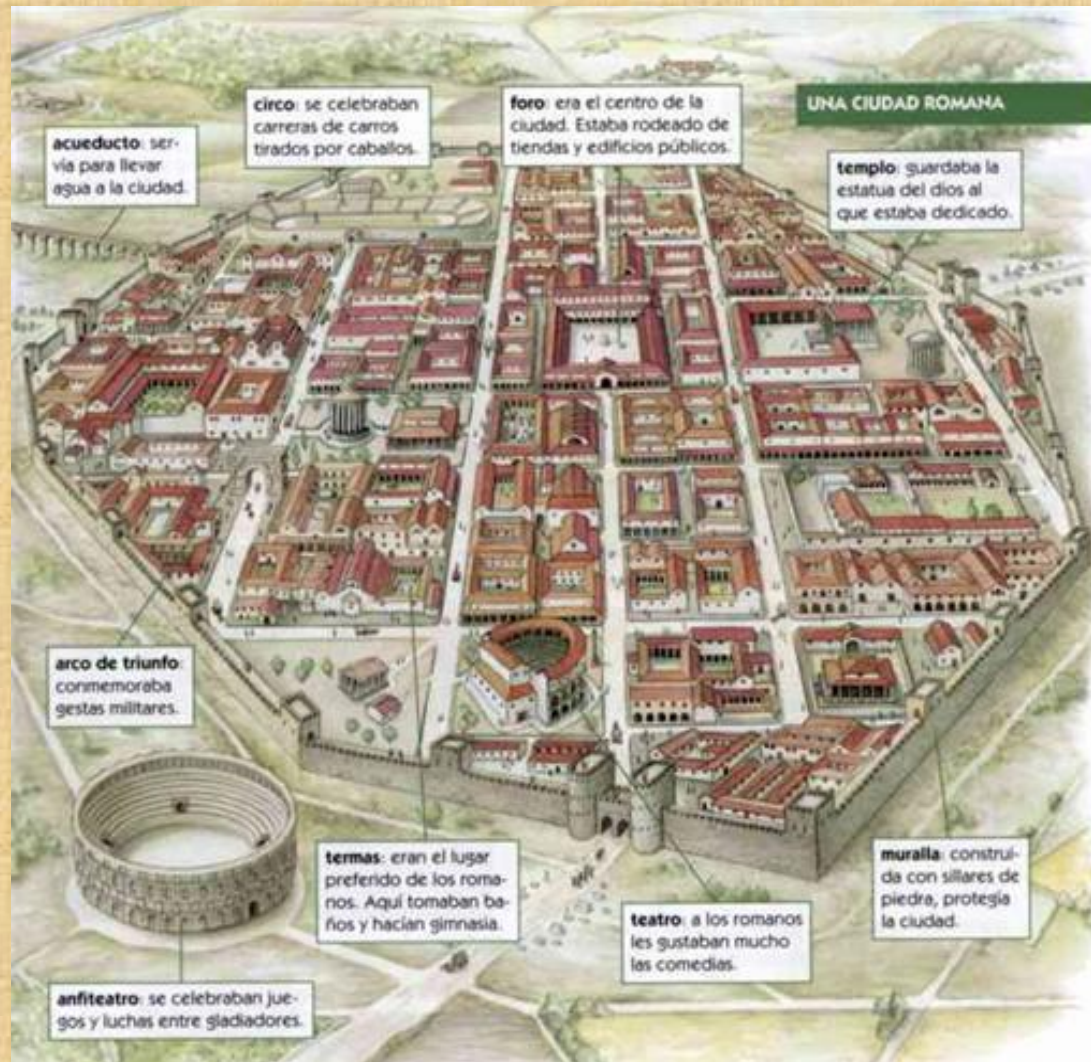
La planta d'Ilerda



Planta d'Ilerda: trets / Població

- 1 - La muralla abastaria tot el Turó de la Seu Vella i la part baixa fins a l'antic curs dels rius Segre i Noguera, amb una extensió total de 23 a 30 hectàrees. Era una ciutat gran, ja que Barcino (Barcelona) tenia 12 Ha, Caesaraugusta 30 i Tarraco 40 Ha.
 - 2 - La difícil topografia del nucli urbà, amb una part alta escarpada i una part baixa enclavada en el marge entre el promontori i els dos rius, va condicionar en gran mesura la seva estructura, allunyada per força dels cànons de les fundacions romanes. A mitjans del segle II ANE es construeix el pont.
 - 3 - El sector més dinàmic de la ciutat correspondria a l'extrem est de la ciutat, on s'eixamplava el terreny pla. Allà estava la cruïlla del *Cardo Maximus* (Nord a Sud) i del *Decumanus Maximus* (Est a Oest), en la qual s'alçaven unes grans termes públiques bastides al segle II DNE, l'edifici més notable descobert fins a aquest moment.
 - 4 - El fòrum estaria situat cap a l'altre extrem de la ciutat, a prop del pont antic (potser a l'actual plaça de Sant Joan).
- POBLACIÓ:** uns 9.000 habitants a la ciutat a raó de 300 per hectàrea. L'ager en tenia uns 27.000. Hispania 6.500.000 habitants a l'Alt Imperi. I Roma (imperi) entre 50 i 60 milions. Fins segle XVII no es supera. Esplendor.

La ciutat romana



Dos carrers principals: cardo i decumanus; i els edificis principals

Ciutat Romana

Es planificava de nou

Existència dels dos carrers principals en creu orientats en direcció est-oest (*Decumanus Maximus*) i nord-sud (*Cardo Maximus*).

La quadrícula que resultava de la intersecció dels *cardines*, carrers paral·lels al *Cardo Maximus* i dels *decumani*, paral·lels al *Decumanus Maximus*, deriva del traçat ortogonal de les colònies gregues del sud d'Itàlia.

La planta d'una ciutat es completava amb el fòrum, una gran plaça situada al mig de la ciutat, a l'encreuament del *Cardo Maximus* i del *Decumanus Maximus*.

Com a defenses la ciutat s'envoltava amb **muralles**, normalment reforçades amb torres de vigilància i quatre portes, una a cada extrem dels dos carrers principals.

Els **carrers** tenien calçada empedrada i voreres bastant altes.

Altres edificis emblemàtics com les termes (*balnea*), que van esdevenir una institució fonamental en la societat romana, sobretot en època imperial. D'origen, grec, en concret als banys públics i als gimnasos

Restes romanes a Lleida

Muralles al Turó de la Seu Vella de l'època municipal 27 al 16 ANE.

Restes sota l'Auditori (domus romana: restes d'un gran edifici, segle I DNE).

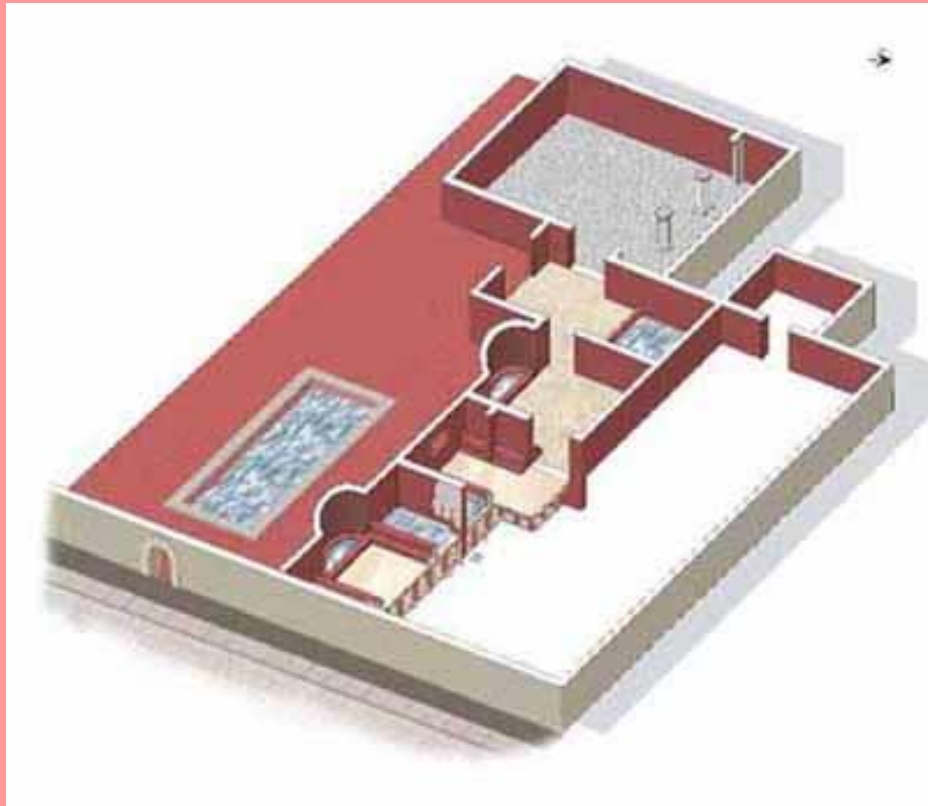
Restes d'una casa al soterrani de la Paeria.

Altres cases de la zona i restes d'edificis com el capitell de Sant Joan que ens parlen de la situació del fòrum d'Ilerda (trobat en 1880 i 1975).

Torre Andreu a la Bordeta (vil·la romana II i III DNE)



Termes romaneses segles I i II DNE



La Generalitat de Catalunya va declarar les termes públiques romanes d'Ilerda (Lleida): Bé Cultural d'Interès Nacional.

Les termes es van descobrir el 1998, sembla que van ser construïdes l'últim terç del segle I DNE, i ocupen una superfície de 1800 metres quadrats d'un edifici de planta quadrada situat en una important cruïlla de carrers de la ciutat (Remolins i Democràcia).

Les termes constaven de diferents espais, una palestra i un cos de bany.

Religió



Eren politeistes: basats en el ritus que observaven.

Primer adoraven als avanpassats familiars a casa.

Al temple adoraven als Déus del Panteó romà (Júpiter, Bacus, Minerva...etc).

Cada ciutadà romà podia adorar qualsevol déu que elegís amb els seus propis ritus.

Foto: cap d'Hermes / Mercuri, trobat al carrer Francesc Macià de Lleida

Arxiu Arqueològic de Lleida

Cristianisme

Neix com un corrent del judaisme que reconeix en Jesús de Natzaret el Messies

A mitjan segle I d.C. es comença a difondre fora de Judea. Al darrer terç del segle I el cristianisme assoleix una identitat pròpia per la redacció dels quatre Evangelis i per la ruptura amb el judaisme

Al segle III es fixaran les escriptures del nou Testament (inclosos els evangelis)

La primera persecució que pateixen és la de Neró, que els imputa l'incendi de Roma de l'any 64 i n'executa mig miler dels que viuen a Roma.

Les persecucions més massives són les dels emperadors Domicià (81-96), Septimi Sever (202), Deci (250), Valerià (257-258) i la de Dioclecià i Galeri (303-311), però al mateix temps creix el moviment.

A principis del segle IV al voltant de la meitat de la població de l'Imperi és ja cristiana i l'emperador Constantí no tan sols reconeix la llibertat de culte amb l'anomenat edicte de Milà (313) sinó que afavoreix el cristianisme. Es comencen a bastir basíliques per al culte.

El cristianisme esdevé un dels pilars de l'Imperi. Teodosi I imposa l'obligació de ser cristià el 391 a tots els habitants de l'Imperi i prohibeix totes les manifestacions de les altres religions, els temples i els Jocs Olímpics

Societat

És estamental

Per damunt: Els lliures o *ingenui* eren en el món romà els ciutadans o *cives* de dret romà o llatí. Pertanyen a tribus: Els ilerdenses a la **Galeria**. Poden formar part del Senat local que pren decisions. Es divideixen en:

Els patricis: ciutadans fundadors, era l'aristocràcia. Minores gentes: ciutadans de 2^a fila procedents d'altres llocs.

Els lliures que no eren ciutadans o *incolae*, no podien votar. Antics esclaus alliberats i la seva gent (descendents). Són clients dels ciutadans (depenen d'ells). Acaben formant una classe social: la plebs (els plebeus) amb els *hospitium* (estrangers afincats)

Peregrini, eren els estrangers que vivien en un lloc (no fixes)

Els lliberts –*liberti*– sense la possibilitat d'intervenir en la vida pública oficial. Eren esclaus alliberats pels seus antics amos mitjançant una fórmula legal.

Els fills dels *liberti* ja eren ciutadans romans.

Els esclaus o *servi*, que no tenien drets jurídics, encara que la tendència fou que anessin adquirint certes prerrogatives a través de lleis puntuals. Però els patrons podien castigar-los. Es podien casar (*contubernius*) amb el permís dels amos. Els fills pertanyien a l'amo de l'esclava.

Càrrecs - Govern

- **República:**
- Senat: reunió dels patricis de Roma (fundadors)
- Cònsuls: 2 magistrats per delegació del Senat que governen la República
- **Província**
- Procònsuls: 2 magistrats que la governen per delegació
- **Municipi**
- Ordo municipalis: Senat que governa el municipi. Els decurions, són els senadors locals (patricis locals)
- Duumbirs: 2 magistrats de govern municipal
- Aedils: 2 magistrats inferiors per fer complir les lleis

Economia

Bàsicament agrària per subministrar de matèries primeres a la metròpoli.

El *territorium* constituïa la part més important de la *civitas*, tant en l'aspecte demogràfic com en l'econòmic,

A les ciutats hi ha una aristocràcia que governa i es guerrera, l'elit, que es reuneix al Senat local; i un grup de ciutadans dedicats a l'artesania per nodrir el mercat local de productes elaborats (teixits, metal, terrissa, vidre ..etc.).

El *territorium* d'Ilerda era més propici als conreus de secà: Cereals, llegums i oliveres, els quals es poden conservar en sitges molt temps.

Les hortalisses –enciams, cebes, alls, bledes, cols...- i les llegums –faves, cigrons, llenties...- formaven part integrant, en gran mesura, de la dieta alimentària romana.

Hi havia comerç, ja que s'han documentat restes d'àmfores i recipients de vins italians a Ilerda.

A Ilerda es potencia en aquests temps les sèquies de reg com la d'Alcarràs.

Vil·la romana del Romeral (Albesa)

La vil·la és l'explotació típica de l'ager romà. És una forma de vida i d'explotació econòmica gairebé autàrquica.

A Lleida el millor exemple és la vil·la del Romeral (Albesa) que va ser descoberta casualment el mes de setembre de 1961.

Entre els anys 1965 i 1968 es va retirar una part dels mosaics per preservar-los de la destrucció. Nova intervenció l'any 1995.

Va estar ocupada 500 anys: des de principis del segle I dC, fins a un moment encara no determinat de la segona meitat del segle V dC.

La planta de la vil·la del segle IV ocupava una superfície de gairebé 3.000 m², i comptava amb paviments decorats amb mosaic, ús del marbre en parets i sòls, decoració mural, elements escultòrics de gran qualitat, com el que reproduïx el **cap de la mitològica Medusa**, trobat l'any 2005, i avui exposat en el Museu de Lleida al costat d'una part del mosaic retirat l'any 1966.

Per fer més complert el confort dels propietaris, **la vil·la comptava amb un conjunt termal.**



Ilerda: fases històriques I

205 ANE: derrota d'Indíbil i els ilergets i conquesta de Roma

197 ANE: Primera divisió provincial d'Hispania en *Citerior* i *Ulterior* amb capitals a *Tarraco* i *Corduba* respectivament. *Ilerda* quedà englobada en la *Citerior* fins a finals de l'Imperi.

195 ANE: En el posterior aixecament dels ibers, el cabdill ilerget *Bilistage* no es suma a la revolta i demana ajuda al general romà Cató per defensar-se dels atacs dels pobles veïns.

118-114 ANE: Quint Fabi Labeu fou nomenat procònsol de la *Citerior*. Aquest va condicionar la via (mil·liari) que a través d'*Ilerda* es dirigia a l'interior peninsular en direcció a Osca.

100 i fins al 70, Arturo Pérez situa la refundació, a la romana, de la ciutat comprovada per l'arqueologia, en part sobre restes anteriors i en part ocupant nous espais en direcció al barri de la Magdalena des de Sant Joan. Sembla constatar-se un urbanisme ortogonal adaptat al terreny.

Ilerda: fases històriques II

89 ANE es data la troballa del *Bronze d'Ascoli (Turma Salluitana)*, exposat als Museus Capitolins, primer esment d'ilerdenses romanitzats que, al costat d'altres cavallers ibers, celtibers i vàscons, van lluitar com a auxiliars de les forces republicanes en l'anomenada Guerra Social.

78 fins al 73 ANE: guerra civil de Roma entre Optimates i Populares. A Ilerda es dona la Batalla de Gardeny entre el sertorià Hirtulei i els *optimates* Domici i Manli, que perden. Primera font escrita que parla d'Ilerda per l'historiador Sal·lusti (78 aC).

49 ANE: Batalla i victòria d'Ilerda de Juli Cèsar, líder dels *populares*, sobre els pompeians o *optimates*. Descrit pel mateix Cèsar en el *De bello civile*.

Romanització: Imperi August (entre el 27 aC i el 14 dC): Sota el govern del primer emperador, *Ilerda* rebé l'estatus de municipi (27-16 ANE) i els seus habitants el de ciutadans romans. Oficialment ja era una ciutat romana, més o menys dos-cents anys després de la seva conquesta.

Es canvia el llop de les monedes ilergets per la lloba capitolina (fins 14 dC), la ciutat es monumentalitza, s'usa el llatí i depèn del conventum de Caesaraugusta (Saragossa), que pertany (des del 27 ANE) a la província Tarraconensis. A Espanya hi ha dos províncies més: Bètica i Lusitània.

Ilerda: fases històriques III

En 133 l'ilerdense Marc Fabi Paulí, ingressà en l'*ordo equester* després d'una concessió d'Adrià

200 i 250 es constata un abandó de la ciutat. Molts dels seus habitants marxen a petites “villae” o a “fundis”.

El 260 primeres invasions dels bàrbars: assolen Tarraco i deurien fer-ho amb Ilerda.

El 298 nova divisió provincial. De 3 províncies es passa a 5: Bética, Lusitània, Tarraconensis, Cartaginensis i Gallaecia. Lleida continua Tarraconensis

300 apareix el primer testimoni del cristianisme a *Ilerda*: inscripció funerària de *Theodora* amb la simbologia del seu credo.

303 mite de Sant Anastasi, segons el qual aquest soldat romà nascut a Lleida va patir martiri per les seves conviccions religioses.

389-394 es data la correspondència entre Ausoni i Paulí, segons la qual *Ilerda* sembla arruïnada. Instal·lació en la ciutat del retor de Bordeus Dinami. Lleida és seu episcopal.

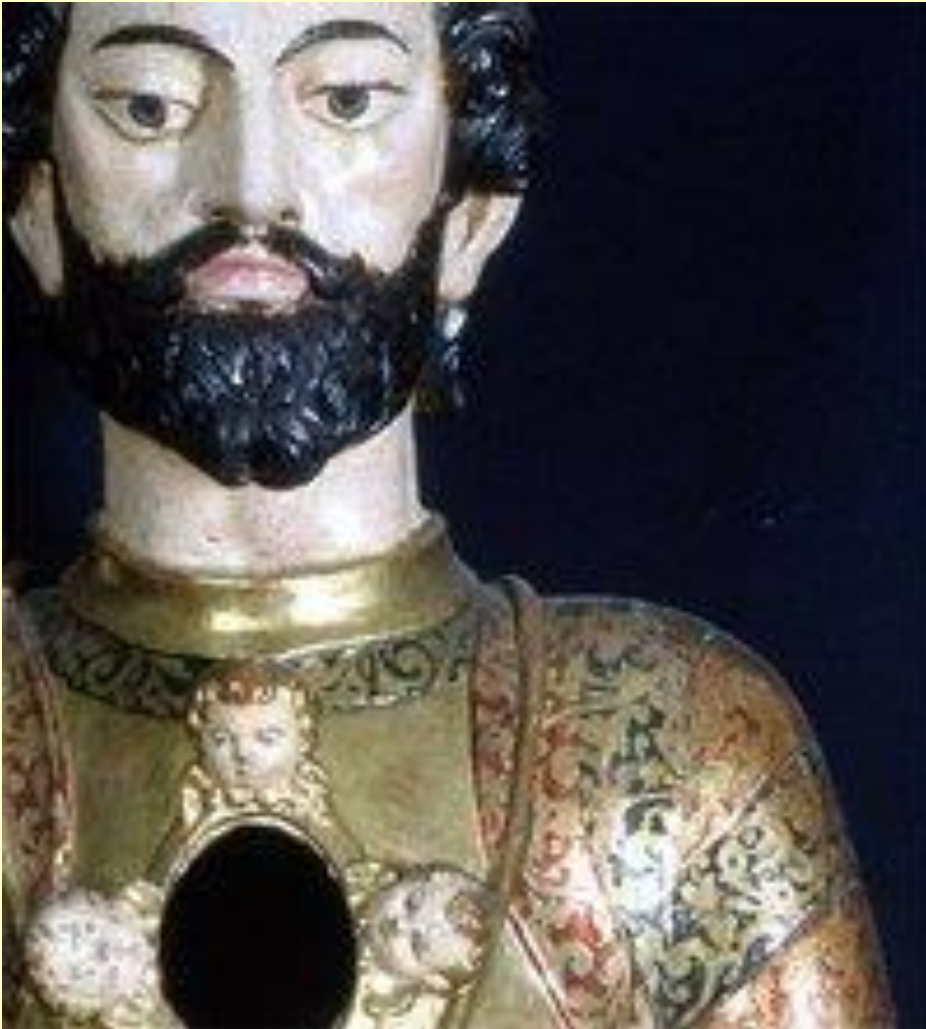
Cap al 415 arriben els visigots i s'instal·len a Lleida i Catalunya.

Sant Anastasi: veritat o mentida?



- La tradició diu que Sant Anastasi va néixer a la Ilerda romana entre el 263 o 265,
- ; que era membre de la guàrdia pretoriana de l'emperador Dioclecià (245-312).
- ; que és patró de Lleida des de 1627 i de Badalona des de 1635 i la seva festa es commemora l'11 de maig
- ; que fou martiritzat a Badalona, entre el 303 o 305, als 40 anys i amb 73 companys.
- ; que a Lleida encara es conserven els bastiments del seu bressol al carrer Magdalena número 22.
- ; les excavacions del 1997 al mateix lloc localitzaren un mur romà del segle II i les restes d'un antic pou medieval amb vestigis d'un romà.

Dubtes sobre Sant Anastasi



El relat sobre l'Anastasi lleidatà s'assembla al del sant persa Anastasi de Cesària, que va viure al llarg del segle VII, i no sembla tenir cap aparença amb la realitat.

El seu origen l'hauríem d'emmarcar en el costum generalitzat de canvis de patrons i auge del culte als màrtirs del segle XVII (falsos cronicons).

La impulsora fou la Paeria en 1571 i el bisbat s'oposà, però al final cedí.

Per enfortir el mite no es dubtà en comprar relíquies a Roma.

El miracle del pou és una qüestió de fe.

Escultura puzzle de Juli Cèsar: carrer Jaume II



Obra de Manel Cusachs (1999). Commemora la batalla d'Ilerda al 49 aC. Patrocinada per l'escriptor Josep Vallverdú