



OCUPACIÓ JUVENIL i PENSIONS

AULA D'EXTENSIÓ UNIVERSITÀRIA. CURS 2016-2017

M. Àngels Cabasés i Piquè
Professora d'economia aplicada i membre del grup de recerca JOVIS

El país que tenim, avui 2016

Un país amb menys drets econòmics i socials

OIT recorda que “la crisi econòmica no es causa justificativa per vulnerar els Convenis Internacionals ratificats pels Estats”

- Recursos públics per protecció social
- Inversió pública
- Salariis

- + Deute públic
- + Precarietat laboral

¿Cóm garantir l'estat del benestar?

Restituir i blindar els drets socials i generar els recursos suficients

Estratègies per reduir la desigualtat i la pobresa des de la **Coherència** i la **Complementarietat** de les polítiques de protecció social, salarial i tributàries

+

Situar el dret al treball en el centre de les polítiques econòmiques:
Pacte de Creixement Econòmic i Estabilitat en l'Ocupació

La resposta per superar la crisi, sota l'ortodòxia neoliberal.

Els esforços aplicats a salvar el sistema financer no es poden comparar amb els aplicats al manteniment de l'ocupació o relantització de la seva destrucció, ni a l'ampliació de la protecció social.

1. Rescat bancari i reducció del crèdit a famílies i empreses
2. Assumpció del Pacte d'Estabilitat i Creixement: controlar el dèficit públic i prioritzar la reducció dels deutes
3. Reforma laboral amb l'objectiu d'afavorir la flexibilitat en el mercat laboral
 - les persones joves com a banc de prova d'un nou paradigma laboral
 - devaluació salarial per afavorir la competitivitat mitjançant una rebaixa dels costos salarials
 - augment de la desigualtat i la pobresa

L'informe OIT "*Perspectivas sociales y del empleo en el mundo: Tendencias 2016*", analitza dades econòmiques i laborals que mostren "certes senyals de recuperació", "fràgil i incompleta", ja que persisteixen importants repercussions econòmiques, laborals i socials de la crisi, l'ocupació juvenil continua sent molt elevat, la població en risc de pobresa i exclusió social segueix augmentant (del 27,3% en 2013 al 29,3% en 2014) i la taxa de temporalitat es manté a nivells alts.

OIT, *World Employment and Social Outlook. Trends 2016*, 2016.

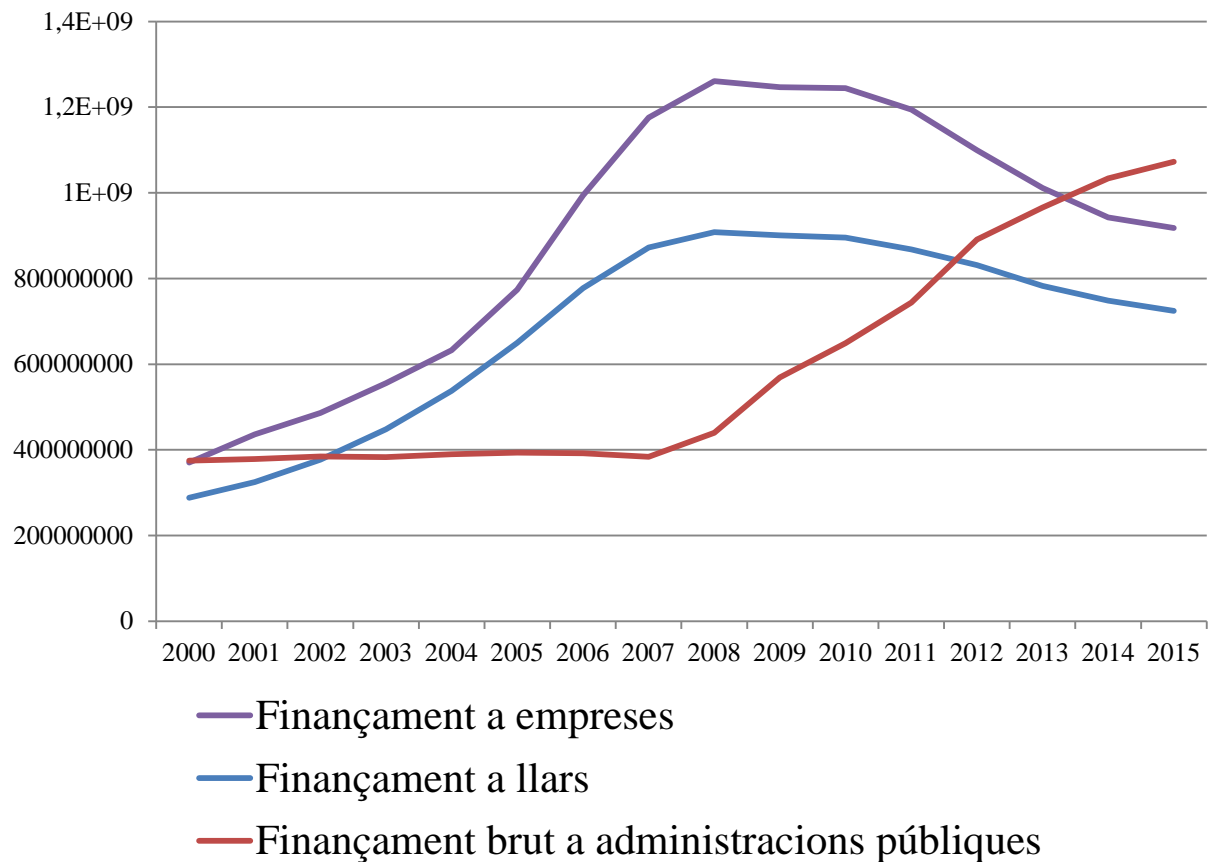
Rescat bancari i reducció del crèdit a famílies i empreses

A 2015 recuperats només 2.686 M d'euros

Recursos públic aplicats en el sector bancari 2009-2015. Font: Banc d'Espanya

Caixes rescatades		Recursos públics	Banc actual
Banca Cívica: Caja Navarra, Caja Canarias, Caja Burgos, (Abril 2010)	Grupo Banca Cívica (Març 2012)	977	CaixaBanc
Caja Sol + Caja Guadalajara (Desembre 2010)			
Banco de Valencia (Novembre 2012)		5.498	CaixaBanc
UNNIM: Caixa Sabadell, Caixa Terrasa, Caixa Manlleu (Març 2010)		953	BBVA
CATALUNYA CAIXA: Caixa Catalunya, Caixa Tarragona, Caixa Manresa (Març 2010)		12.052	BBVA
Caja 3: CAI, Caja Círculo de Burgos, Caja Badajoz (Juliol 2010)		407	BancoGrupoCaja3
CAM (Desembre 2011)		5.249	Banc Sabadell
Banco Gallego (Abril 2013)		245	Banco Gallego
Caja España, Caja Duero (Març 2010)	Banco CEISS (Juliol 2013)	1.129	UNICAJA Banco
Cajastur-Caja Castilla la Mancha (Novembre 2009)	Liberbank: Cajastur, Caja Cantabria y Caja Extremadura (Abril 2011)	1.864	Liberbank
Caja Murcia, Caixa Penedés, Sa Nostra, Caja Granada (Juny2010)		1.645	Banco Mare Nostrum
Caja Madrid, Bancaja, Caja Ávila, Caja Segovia, Caja Rioja, Caixa Laietana, Caja Insular de Canarias (Juny 2010). Bankia filial 100% de BFA.		22.424	BFA
Caixa Galicia, Caixanova (Juny 2010)		9.052	NCG BANCO - NOVACAIXAGALICIA
Total		61.495	

Evolució del finançament a empreses, llars i administracions públiques



- El finançament a empreses es va reduir en un **27,2%**
- el finançament a llars un **20,3%**
- el finançament brut a administracions públiques es va incrementar en un **143,8%**.

**Assumpció del Pacte d'Estabilitat i Creixement:
controlar el dèficit públic i prioritzar la reducció
dels deutes**

Modificació exprés de l'article 135 CE

S'ha volgut imposar el relat que el problema rau en la despesa

- Espanya té un **problema d'ingressos**, no de despesa, els ingressos públics són més baixos que els europeus.
- Des de que va començar la crisi el PIB ha caigut un 3,4% mentre que s'ha produït una **caiguda de la recaptació fiscal del 17%**: al 2007 el percentatge d'ingressos públics sobre el PIB era de 3 pp per sota de la UE-28, mentre que al 2014 ja estava situat en 9 pp per sota.
- Són les **rendes del treball** les que més aporten al total d'ingressos públics. Segons dades de la OCDE i Eurostat l'esforç fiscal dut a terme pels treballadors està per damunt de la mitjana europea i, al 2014, 1 pp per damunt de Dinamarca, país que es situa en el primer lloc del rànquing europeu d'esforç fiscal.

Ingressos i Despeses. Font: Eurostat

	Ingressos		Despeses		Ingressos - Despeses	
	2007	2015	2007	2015	2007	2015
Denmark	54,6	53,6	49,6	55,7	5,0	-2,1
Finland	51,9	55,5	46,8	58,3	5,1	-2,8
France	49,7	53,2	52,2	56,8	-2,5	-3,6
Italy	45,2	47,9	46,8	50,5	-1,6	-2,6
Greece	40,4	48,1	47,1	55,3	-6,7	-7,2
Portugal	41,5	43,9	44,5	48,3	-3,0	-4,4
Germany	43,0	44,6	42,8	43,9	0,2	0,7
EU-28	44,0	45,1	44,9	47,4	-0,9	-2,3
Spain	40,9	38,2	38,9	43,3	2,0	-5,1
<i>Dif Spain-EU</i>	<i>-3,1</i>	<i>-6,9</i>	<i>-6,0</i>	<i>-4,1</i>		

Ingressos i Despeses. Conjunt de les Administracions Públiques. Font: Eurostat

	Ingressos	Despeses	Deute Públic (PDE)
2008	409.909	459.294	439.771
2009	375.628	493.865	568.700
2010	391.661	493.106	649.259
2011	387.353	488.618	743.530
2012	391.168	500.071	890.726
2013	394.196	465.437	966.041
2014	401.722	463.041	1.033.737
2015	413.456	468.421	1.072.170
<i>Diferència 2012-2015</i>	22.288	-31.650	181.444

Possibles causes creixement deute públic: a) ajuts sistema financer; b) corrupció; c) rescat a Grècia, Portugal, Irlanda i Chipre (42.000 milions euros) ; d) mala gestió

Ingressos i Despeses. Comunitats Autònomes. Font: Eurostat

	Ingressos	Despeses				Deute Públic (PDE)
		Totals	Salut	Educació	Protecció Social	
2008	159.786	178.911	61.621	42.745	10.119	73.647
2009	166.567	188.248	66.713	45.112	11.803	92.435
2010	147.909	188.118	65.430	43.918	11.846	123.419
2011	138.684	193.522	63.815	42.812	11.823	145.086
2012	171.805	191.252	59.698	39.417	10.926	188.406
2013	148.050	164.232	58.167	38.401	10.251	209.761
2014	146.447	164.629	58.341	38.427	10.635	236.820
2015	152.104	170.066				261.457
<i>Dif 2012-2014</i>			<i>-1.357</i>	<i>-990</i>	<i>-291</i>	
<i>Dif 2012-2015</i>	<i>-19.701</i>	<i>-21.186</i>				<i>73.051</i>

Pressió fiscal (%). Font: Eurostat i OCDE

	2007	2012		2014	
			Rànquing dins UE-28		Rànquing dins UE-28
ESPANYA	37,1	33,0	22	34,4	21
UE-28	39,3	39,4	--	39,9	--
GRÈCIA	32,5	38,2	17	38,9	10
ITÀLIA	42,7	43,6	6	43,6	5
PORTUGAL	32,8	34,4	22	36,9	16
DINAMARCA	48,9	47	1	50,7	1
OCDE	34,2	34,1	--	34,4	--

Pressió fiscal (%). Font: *Eurostat i OCDE*

	2007	2012	2013	2014	2015	Salari mig mensual (2014)
ESPANYA	35,74	37,18	37,22	37,27	35,97	1.679
UE-28	36,63	36,82	36,85	36,73	-	1.929
GRÈCIA	36,45	39,77	37,06	35,67	34,69	1.262
ITÀLIA	42,89	44,71	44,89	42,37	41,98	1.733
PORTUGAL	32,53	32,61	35,17	34,95	36,21	1.056
DINAMARCA	38,94	37,01	36,59	36,44	34,25	2.738
OCDE	32,43	32,13	32,26	32,24	32,07	-

Fiscalitat directa (IRPF + cotitzacions) (%). Font: OCDE

	Contribuent sense fills	Parella amb dos fills	Diferència
Luxembourg	38,3	15,9	-22,4
Germany	49,4	34,0	-15,5
Portugal	42,1	30,7	-11,4
Denmark	36,5	26,0	-10,5
OECD - Average	35,9	26,7	-9,2
Italy	49,0	39,9	-9,1
France	48,5	40,5	-8,0
Spain	39,6	33,8	-5,8
Greece	39,3	38,1	-1,2

Despesa pública per funcions COFOG	2008	2012	2014	Var 2008- 2014	Var 2012- 2014
TOTAL - Total	459.294	500.071	463.041	3.747	-37.030
GF10 - Social protection	153.693	182.605	183.443	29.750	838
– GF1001 - Sickness and disability	24.597	23.990	24.528	-69	538
– GF1002 - Old age	70.037	87.773	95.562	25.525	7.789
– GF1003 - Survivors	20.594	23.871	24.961	4.367	1.090
– GF1004 - Family and children	8.039	6.530	6.140	-1.899	-390
– GF1005 - Unemployment	22.745	33.534	25.813	3.068	-7.721
– GF1006 - Housing	862	765	415	-447	-350
– GF1007 - Social exclusion n.e.c.	2.417	2.424	2.900	483	476

A partir de la reforma CE
2012-2015



Despesa pública: 31.650 M€



Ingressos públics: 22.288 M€







Deute públic: 181.444 M€



Recursos aplicats SF: 76.050 M€

Per quin motiu creix la despesa en “vellesa” ?
Per quin motiu decreix la despesa d'atur de 2012 a 2014?

Variació en el nombre de pensions de Jubilació. Font: *Ministeri d'Ocupació i Seguretat Social*

Variació	Catalunya		Espanya	
	Total	Pensions de Jubilació	Total	Pensions de Jubilació
2008-2014	 152.527	124.866	 806.600	620.094
2014-2015	 14.587	12.727	 89.857	75.573

Beneficiaris de prestacions d'atur. Font: *Ministeri d'Ocupació i Seguretat Social i SEPE*

	Espanya			Catalunya		
	Nivell contributiu	Nivell assistencial	Taxa de cobertura	Nivell contributiu	Nivell assistencial	Taxa de cobertura
2008	1.100.879	713.753	73,6	203.560	64.051	80,2
2009	1.624.792	1.056.431	75,5	299.141	117.846	81,5
2010	1.471.826	1.570.908	78,4	269.528	194.038	81,2
2011	1.328.020	1.517.632	70,7	239.506	192.340	72,2
2012	1.381.261	1.560.800	65,8	235.763	196.987	68,2
2013	1.310.915	1.554.238	62,3	215.985	195.539	64,6
2014	1.059.799	1.483.178	58,9	174.630	185.248	60,6
2015	838.392	1.385.780	55,8	139.433	164.764	56,9
2016 (febrer)	827.425	1.341.826	55,3	133.752	159.752	57,1



	Beneficiaris de prestacions d'atur	Aturats	Taxa de cobertura en relació a la EPA
Catalunya	304.197	668.600	45,5%
Espanya	2.224.172	4.779.500	46,5%

Lleida

	2008		2014		Variació	
	Pensionistes	Pensió mitjana anual	Pensionistes	Pensió mitjana anual	Pensionistes	Pensió mitjana anual
Cataluña	1.633.672	11.488	1.727.434	13.707	93.762	2.219
Barcelona	1.229.584	11.849	1.298.992	14.098	69.408	2.249
Girona	146.127	10.474	155.963	12.563	9.836	2.089
Lleida	98.817	9.877	101.553	11.874	2.736	1.997
Tarragona	159.144	10.627	170.926	12.871	11.782	2.244

	2008		2015		Grau cobertura	
	Contributives	Nivell Assistencial	Contributives	Nivell Assistencial	2008	2015
Catalunya	202.837	64.051	139.433	164.764	57,4%	45,5%
Barcelona	151.586	46.721	102.575	118.178	59,8%	46,5%
Girona	20.627	7.288	14.067	17.212	50,6%	42,2%
Lleida	8.221	2.520	7.675	7.932	50,0%	49,1%
Tarragona	22.404	7.522	15.116	21.443	52,9%	41,8%

Reforma laboral amb l'objectiu d'afavorir la flexibilitat en el mercat laboral

Model de relacions laborals basat en la temporalitat, la inseguretats i la precarietat laboral

Canvi de paradigma laboral

Devaluació salarial

Augment de la desigualtat i la pobresa

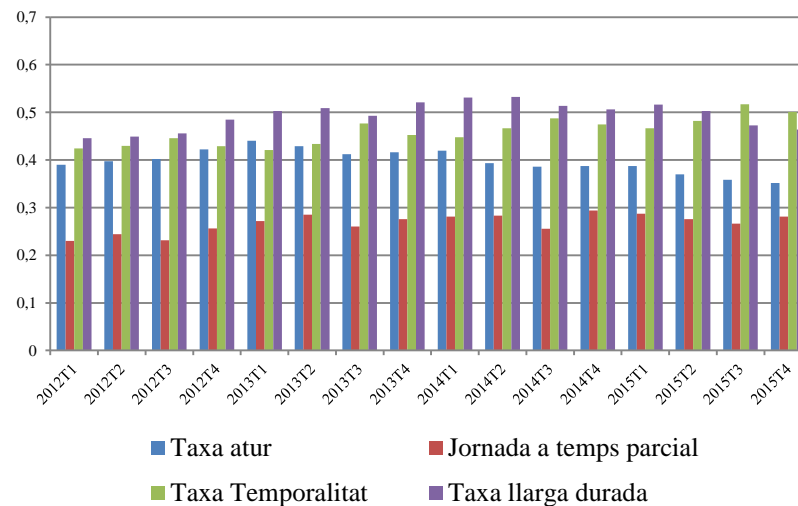
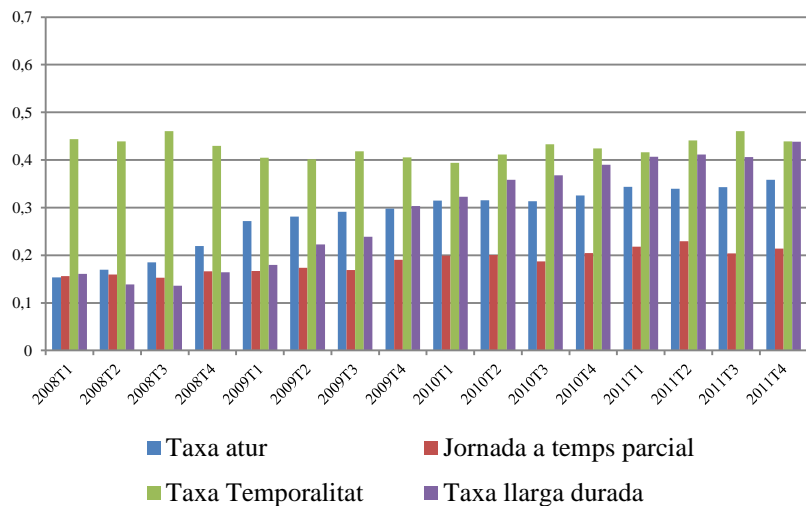
Pèrdua de drets socials i econòmics

Joves amb dificultats per aconseguir un projecte de vida digne. Banc de prova del nou paradigma laboral

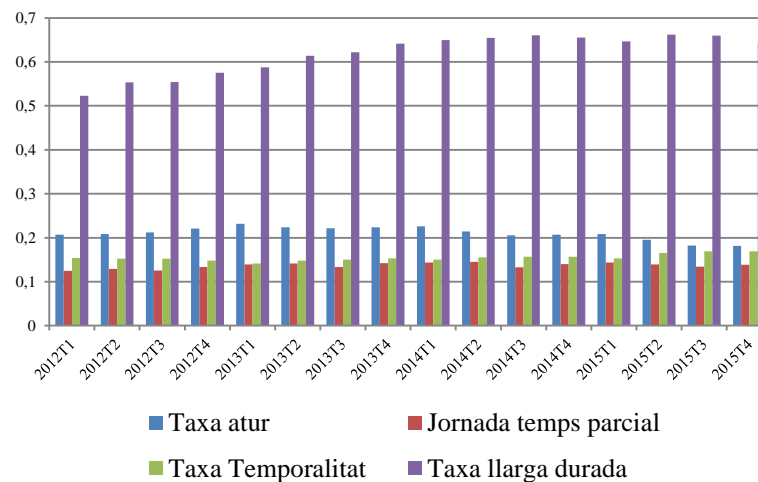
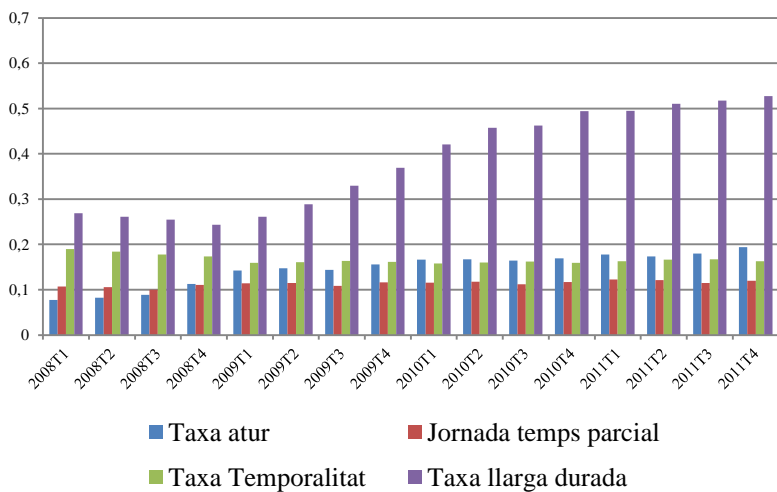
Atur estructural. Augment de l'atur de llarga durada

Treballadors pobres

Menors de 30 anys



Majors de 30 anys



Taxa d'atur juvenil (en %). Font: *EUROSTAT*

			<i>UE-28</i>	<i>Espanya</i>	<i>Catalunya</i>
2007	Taxa atur	De 16 a 24 anys	15,6	18,1	13,4
		De 16 a 29 anys	12,1	12,9	9,1
	Taxa atur llarga durada (més de 12 mesos)	De 16 a 29 anys	3,7	1,5	0,7
	Taxa NEET (NOEF)	De 16 a 24 anys	10,9	12,0	12,9
2015	Taxa atur	De 16 a 24 anys	20,4	48,3	42,3
		De 16 a 29 anys	16,2	36,7	30,5
	Taxa atur llarga durada (més de 12 mesos)	De 16 a 29 anys	5,9	14,4	11,8
	Taxa NEET (NOEF)	De 16 a 24 anys	12	15,6	16,1

(data consulta 13/07/2016)

Comparativa Espanya – Catalunya. Font: *INE*

		2012T1	2015T4	Diferència 2012-2015
Catalunya	Taxa atur general	22,00%	17,70%	-4,30%
	Taxa atur menors 25 anys	49,80%	39,00%	-10,80%
Espanya	Taxa atur general	24,20%	20,90%	-3,30%
	Taxa atur menors 25 anys	51,70%	46,20%	-5,40%
Catalunya	Ocupats a temps parcial	13,70%	14,30%	0,70%
	Total aturats llarga durada	52,30%	58,90%	6,60%
	Temporalitat	18,70%	20,30%	1,60%
Espanya	Ocupats a temps parcial	14,10%	15,70%	1,60%
	Total aturats llarga durada	49,90%	59,50%	9,60%
	Temporalitat	23,50%	25,70%	2,10%

De 2012-2015 a Catalunya la reducció dels 198.000 aturats per:

1. la reducció de la població en 104.800,
2. l'augment dels ocupats en 29.400 i
3. l'augment dels inactius en 63.700 individus.

- Increment de 25.600 persones contractades a temps parcial i
- Increment de 37.200 amb contractes temporals.
- Reducció dels aturats de llarga durada en 59.500.

Evolució del percentatge d'assalariats, massa salarial i salari mig anual. Catalunya (2008-2014).

Font: Agència Tributària

	De 18 a 25 anys			De 26 a 35 anys			Total
	% assalariats s/total	% Massa salarial s/ total	Salari mig anual (euros)	% assalariats s/total	% Massa salarial s/ total	Salari mig anual (euros)	Salari mig anual (euros)
2008	13,3	6,0	9.621	29,7	26,5	18.904	21.177
2009	11,9	5,0	8.972	29,2	25,4	18.439	21.261
2010	11,4	4,5	8.433	28,5	24,2	18.152	21.358
2011	10,8	4,0	7.978	27,5	23,0	17.877	21.348
2012	9,9	3,5	7.488	26,3	21,6	17.228	20.959
2013	9,6	3,2	6.841	25,1	20,1	16.709	20.806
2014	9,9	3,2	6.578	23,8	19,0	16.491	20.711
08-14			-3.043			-2.413	-466

Percentatge d'assalariats i pensionistes per sota del SMI i PM. Font: *Agencia Tributària*

	2008	2014	Variació
Assalariats < 1 SMI	24,1	29,4	5,3
Pensionistes < PM	30,2	32,4	2,2

Lleida

Dades de contractes facilitats pel:

A finals d'agost del total de contractes acumulats tot l'any i formalitzats a la província de Lleida, el 8,6% han estat indefinits i el 91,4% temporals (els que més per obra i servei).

Per sectors	Indefinits	Temporals
Agricultura	5,4%	94,6%
Indústria	9,6%	90,4%
Construcció	10,5%	89,5%
Serveis	9,9%	90,1%

Lleida

	Lleida			Catalunya		
	2008 I	2012 I	2016 II	2008 I	2012 I	2016 II
Taxa d'atur	4,7	18,9	11,4	7,5	22,0	16,0
Taxa d'ocupació	57,7	50,0	53,4	59,1	49,7	52,3

11	2012 I	2016 II	Var 2016-2012
Ocupats	179,9	188,4	8,5
Parats	41,9	24,3	-17,6
Parats que busquen la primera ocupació	4,7	2,6	-2,1
Inactius	138,1	139,9	1,8
Total Població	359,9	352,6	-7,3

Lleida

	2008		2014		Variació	
	Assalariats	Salari Mig Anual	Assalariats	Salari Mig Anual	Assalariats	Salari Mig Anual
Cataluña	3.523.400	21.177	3.043.533	20.711	-479.867	-466
Barcelona	2.601.360	22.181	2.239.578	21.775	-361.782	-406
Girona	351.737	18.243	308.942	17.627	-42.795	-616
Lleida	204.219	17.652	179.640	16.905	-24.579	-747
Tarragona	366.084	21.177	315.373	18.343	-50.711	-2.834

	Agrícola	Comerç	Indústria	Serveis socials	Serveis a les empreses
Cataluña	9.229	19.812	27.187	23.960	17.716
Barcelona	10.021	21.263	28.497	24.092	18.185
Girona	11.039	16.157	22.493	23.511	14.676
Lleida	8.101	14.397	20.495	23.823	13.649
Tarragona	18.343	16.234	25.859	23.546	17.673

Lleida

	Lleida		Catalunya	
	2.008	2.014	2.008	2.014
Assalariats \leq SMI	29,1	35,6	24,1	29,4
Pensions \leq PM	31,2	36,5	30,2	32,4

Taxa de risc de pobresa (2008 i 2015). Font: Eurostat

	2008			2015		
	Total	De 16 a 24	Més de 65	Total	De 16 a 24	Més de 65
EU (28)	16,5	20,3	18,9			
Denmark	11,8	27,4	18,1	12,5	30,4	8,0
Germany	15,2	19,9	14,9			
Greece	20,1	23,6	22,3	21,5	31,8	11,9
Spain	19,8	21,5	25,5	22,5	33,8	11,1
France	12,5	20,0	11,9			
Italy	18,9	23,5	20,9			
Austria	15,2	14,2	18,9	13,5	16,3	10,7
Portugal	18,5	19,7	22,3	18,8	25,4	14,2
Finland	13,6	22,9	22,5	12,2	26,4	9,1
Sweden	12,2	24,9	15,0			
United Kingdom	18,7	18,8	27,3			
Norway	11,6	33,9	14,7	10,3	28,1	3,0
Catalonia	16,6			19,0		

Taxa de risc de pobresa (2008 i 2015). Font: Eurostat

	Ocupats		Desocupats		Jubilats	
	2008	2015	2008	2015	2008	2015
EU (28)	8,5		45,1		11,8	
Denmark	5,1	5,1	34,2	37,8	8,6	4,9
Germany	7,1		56,9		17,7	:
Greece	14,2	13,4	37,0	44,7	11,5	7,2
Spain	11,3	13,2	37,5	46,5	12,9	9,9
France	6,5		39,7		5,3	
Italy	9,1		44,6		9,2	
Austria	8,6	7,9	47,0	41,1	14,3	14,6
Portugal	11,4	10,9	34,7	41,9	14,8	12,6
Finland	5,1	3,5	42,7	39,5	19,0	7,0
Sweden	6,8		40,5		13,7	
United Kingdom	8,0	8,3	54,4	48,6	24,4	22,5
Norway	5,5	5,7	41,4	44,0	8,2	11,4
Catalonia	8,6	11,2				

Taxa d'abandonament i atur llarga durada (2008 i 2015). Font: Eurostat

	Taxa d'abandonament		Atur llarga durada			
			Sobre població aturada		Sobre població activa	
	2008	2015	2008	2015	2008	2015
EU (28)	14,7	10,9	36,9	48,1	2,6	4,5
Denmark	12,5	7,6	13,5	26,9	0,5	1,7
Germany	11,8	9,6	51,8	43,6	3,9	2
Greece	14,4	8,3	47,1	73,1	3,7	18,2
Spain	31,7	20,3	18	51,6	2,0	11,4
France	11,8	9,2	36,6	42,6	2,6	4,3
Italy	19,6	14,6	45,2	58,1	3,0	6,9
Austria	10,2	7,3	24,3	29,2	1,0	1,7
Portugal	34,9	14,4	43	57,4	3,6	7,2
Finland	9,8	9,3	18,2	24,4	1,2	2,3
Sweden	7,9	6,6	12,3	19,6	0,8	1,5
United Kingdom	16,9	11	24,1	30,7	1,4	1,6
Norway	17	10,6	12,7	22,3	0,3	1,0
Catalonia	32,9	18,9	16,8	56,1	1,5	10,4

S'ha aprofitat la crisi per retallar drets econòmics i socials.

La OIT recorda que “la crisi econòmica no es causa justificativa per vulnerar els Convenis Internacionals ratificats pels Estats”.

La política econòmica actual està deixant a la cuneta molts col·lectius, especialment el de les persones joves.

El darrer informe “*Diagnóstico sobre la distribución de la renta en España durante la última década*”, conclou que les classes mitjanes s’han reduït i que els seus membres incrementen la impressió de vulnerabilitat doncs perceben que està en risc el benestar aconseguit en períodes anteriors.

Efectes sobre el sistema de pensions

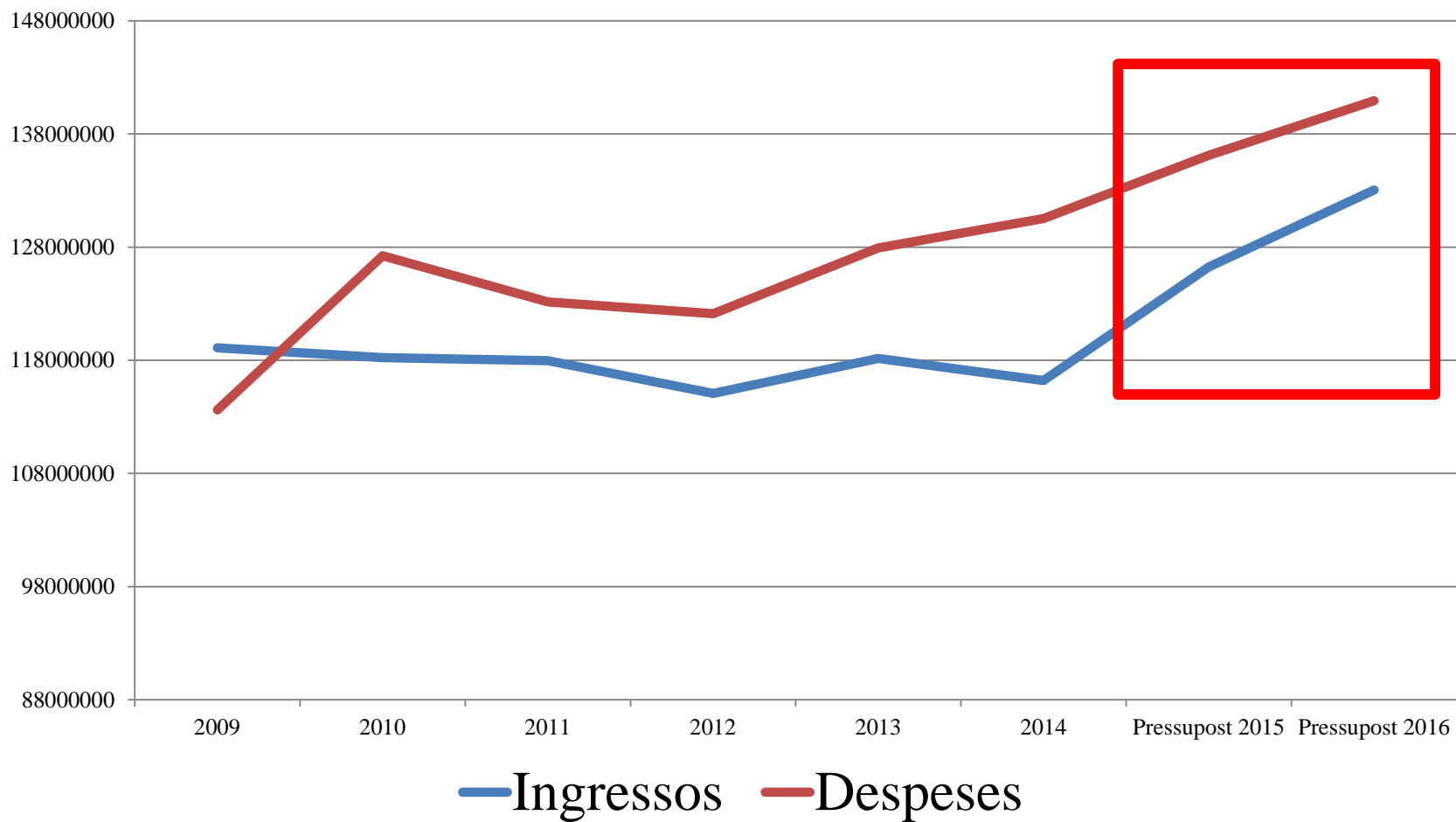
Edat de jubilació

- A l'any 2016 per jubilar-se als 65 anys, cal 36 anys o més de cotització i si són menys, l'edat de jubilació es situa en els 65 anys i 4 mesos.
- Serà a partir de l'any 2027 que caldrà 38 anys i 6 mesos de cotització per jubilar-se als 65 o bé jubilar-se als 67 anys.

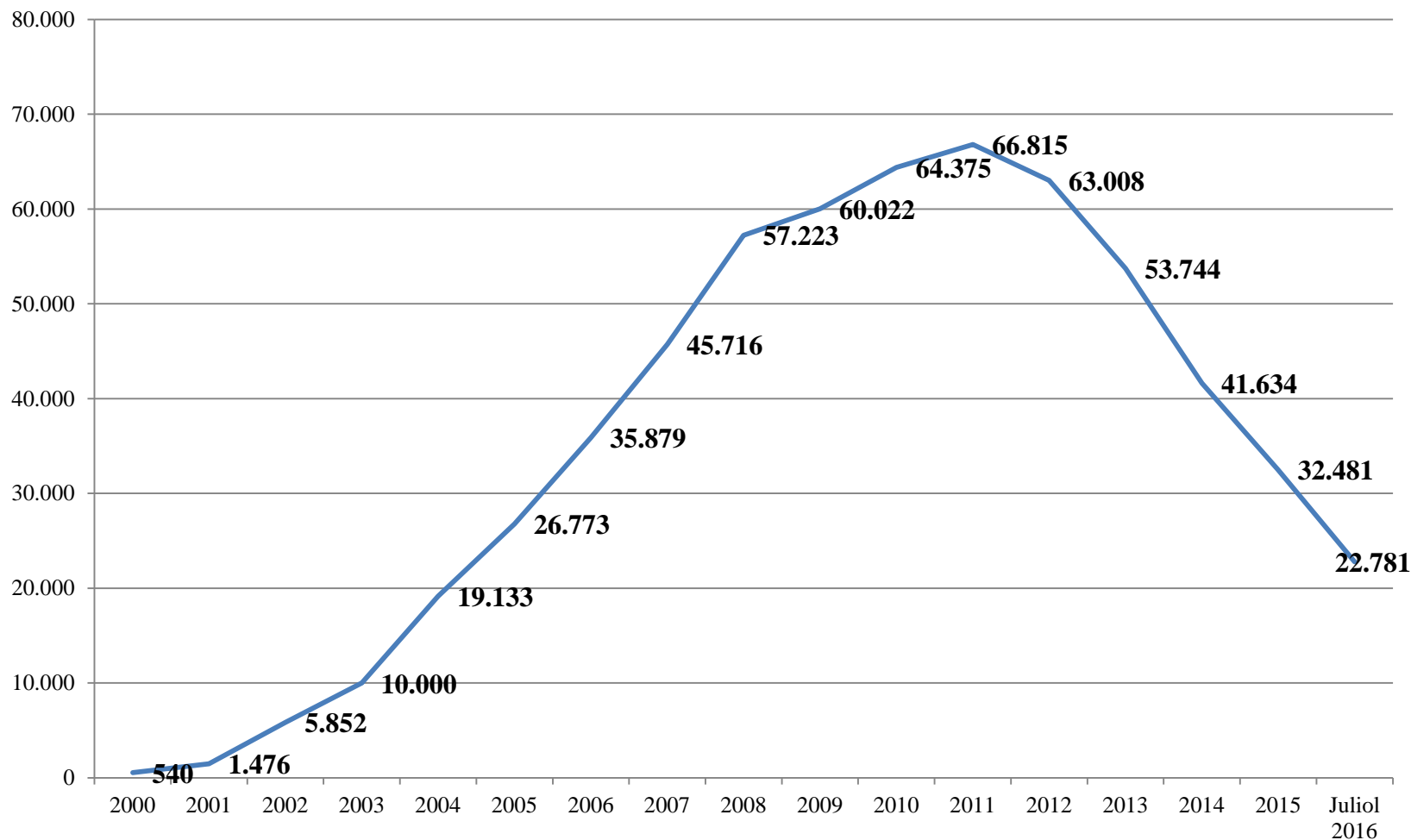
Tensions financers

- Caiguda de les cotitzacions
- Envelliment de la població

Ingressos i Despeses de la Seguretat Social. Font: *Ministeri d'Ocupació i Seguretat Social i SEPE*



Fons de Reserva de la Seguretat Social. Font: *Ministeri d'Ocupació i Seguretat Social i SEPE*



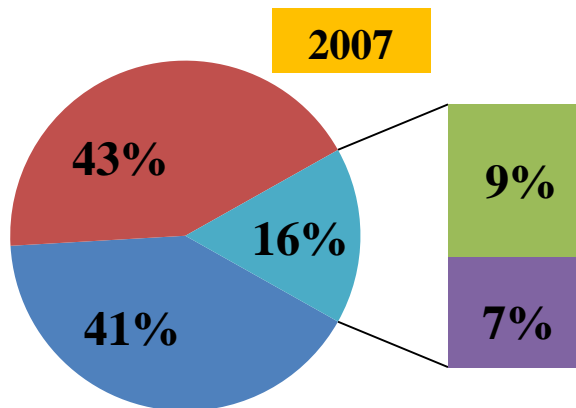
Aquest darrer juliol, se n'han extret 9.700 Milions euros
De 2012 a 2016 se n'ha tret més de 43.000 M d'euros.

Finançament del sistema de protecció social (%). Font: *Idescat*

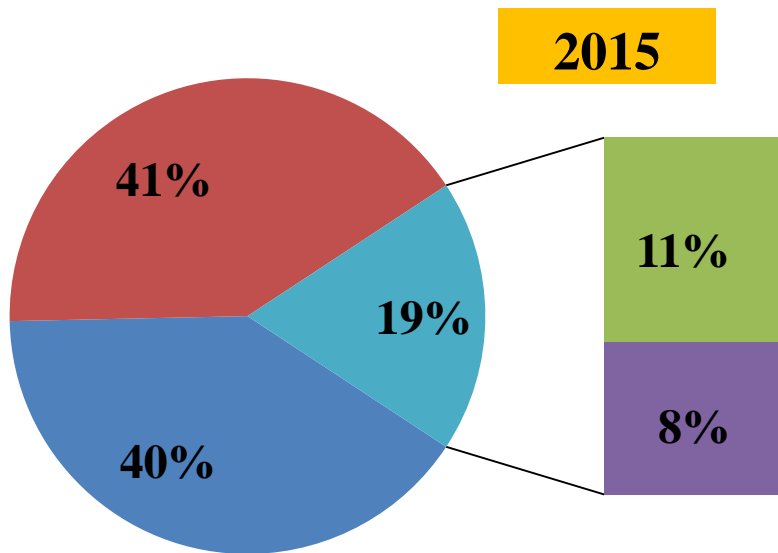
	Catalunya		Espanya	
	2008	2013	2008	2014
Cotitzacions	68,9	60,3	62,0	53,4
Aportacions Administracions Públiques	28,9	38,0	36,6	43,9
Altres	2,2	1,8	1,3	2,6

Ingressos i Despeses del Sistema de la Seguretat Social(milers euros). Font: *Ministeri d'Ocupació i SS*

	2010	2011	2012	2013	2014
Ingressos	116.908.001	114.837.460	111.842.029	115.633.269	113.807.824
Despeses	114.854.394	117.673.298	120.066.880	125.178.140	129.217.538
<i>Diferència</i>	<i>2.053.607</i>	<i>-2.835.838</i>	<i>-8.224.851</i>	<i>-9.544.871</i>	<i>-15.409.714</i>



■ Dones menors 65 anys ■ Homes menors 65 anys
 ■ Dones majors 65 anys ■ Homes majors 65 anys



■ Dones menors 65 anys ■ Homes menors 65 anys
 ■ Dones majors 65 anys ■ Homes majors 65 anys

El país que volem: un projecte de dignitat per tothom

Ens hauríem de preguntar:

¿és possible reorientar un model econòmic i empresarial practicant els mateixos comportaments dels passat (beneficis a curt termini), amb les mateixes regles de joc (precarització del treball, subsidiarietat de tot lo públic, retallades generalitzades i amenaces creixents de l'Estat del Benestar) i amb els mateixos protagonistes (la banca, el capital financer, les grans empreses nacionals i transnacionals)?

-----La resposta és òbvia. No.

Estratègies per reduir la desigualtat i la pobresa des de la ***Coherència*** i la ***Complementarietat*** de les polítiques de protecció social, salarial i tributàries

+

Situar el dret al treball en el centre de les polítiques econòmiques:
Pacte de Creixement Econòmic i Estabilitat en l'Ocupació



- Un canvi de model de creixement econòmic, que reparteixi equitativament els guanys
- Millorar el sistema de Prestacions Socials
- Oferir un futur a les persones joves que els permeti un projecte de vida digne

Millor distribució de les rendes comporta una major cohesió social

Rendes mitjana salarial anual. Font: Eurostat

	2.008			2014		
	Primer decil	Novè decil	<i>Relació</i>	Primer decil	Novè decil	<i>Relació</i>
EU (28)	-	-	-	7.829	29.740	3,80
Denmark	13.750	38.120	2,77	15.683	47.271	3,01
Germany	9.413	34.236	3,64	9.656	36.870	3,82
Spain	6.249	28.398	4,54	5.098	27.782	5,45
France	10.824	36.433	3,37	11.651	38.752	3,33
Finland	10.962	33.877	3,09	13.368	40.301	3,01
Sweden	11.683	32.877	2,81	14.217	44.743	3,15
United Kingdom	9.127	38.566	4,23	10.432	40.576	3,89
Norway	18.205	50.833	2,79	25.527	70.146	2,75
Catalunya	10.500	39.900	3,8	11.293	56.464	5

Salari Mínim Interprofessional a l'any 2016 és de 765 euros (en 12 pagues, un total de 9.168 euros anuals)

És una de les eines emprades pels governs per lluitar contra la precarietat laboral, reduir la bretxa entre rics i pobres i garantir poder viure dignament (dret social que cal blindar).

	SMI al 2015
Belgium	1.501,82
Germany	1.473,00
Spain	756,70
France	1.457,52
Luxembourg	1.922,96
Netherlands	1.507,80
United Kingdom	1.509,70

Any	Salari mig anual	60% del salari mig anual
2008	21.177	12.706
2009	21.261	12.757
2010	21.358	12.815
2011	21.348	12.809
2012	20.959	12.575
2013	20.806	12.484
2014	20.711	12.427
Mitjana mensual		1.054

Caldria incrementar-lo en 285 euros.

Salari mig anual a Catalunya.

Font: Agència Tributària

Conclusions XX-3 de 2014, del Comitè Europeu de Drets Socials, en relació al dret a una remuneració equitativa (article 4)

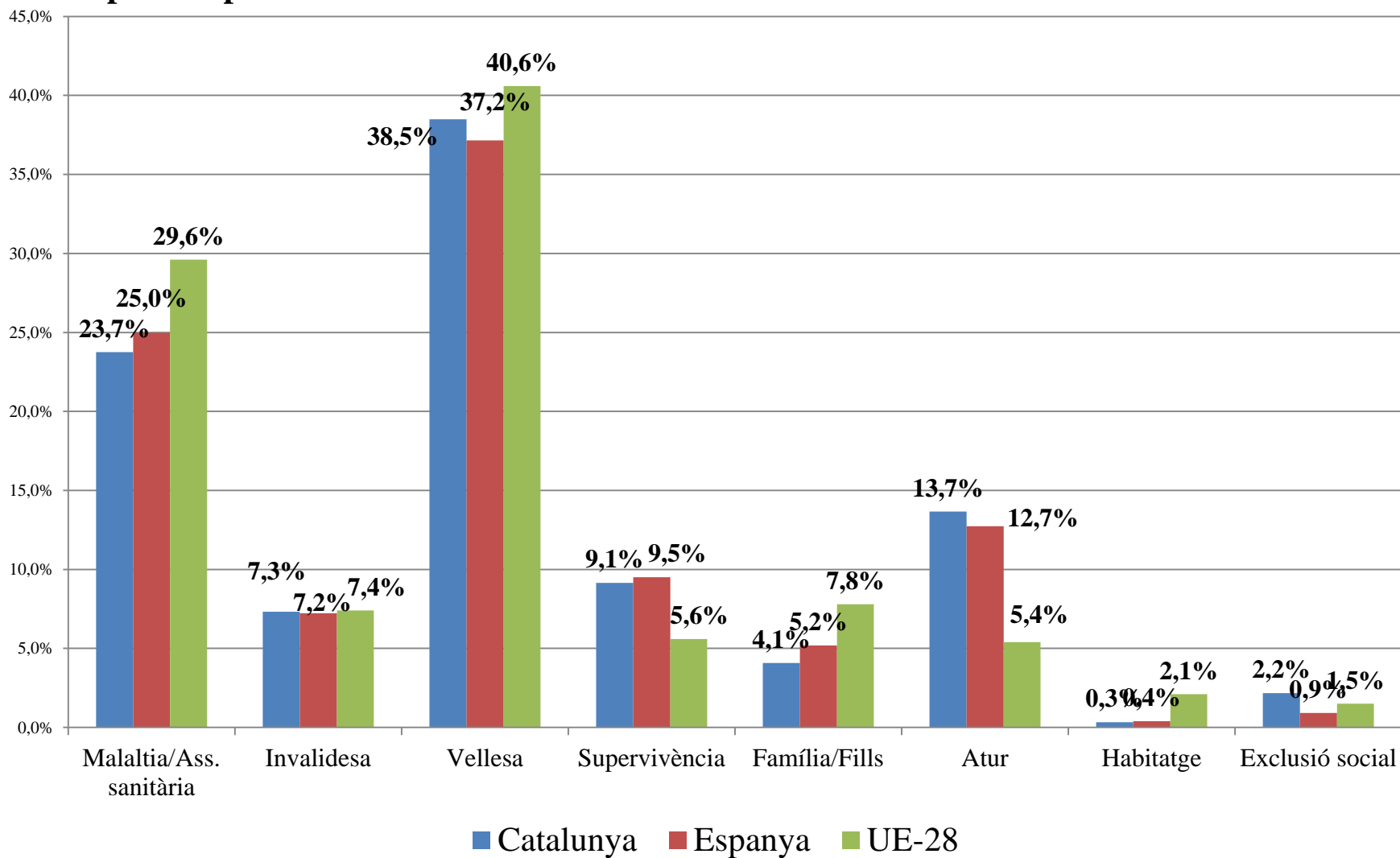
Remuneració suficient	<p>No s'ajusta a l'article 4.1 de la Carta de 1961 degut a que:</p> <ul style="list-style-type: none">– El salari mínim dels treballadors del sector privat no és suficient per assegurar un nivell de vida decent;– El salari mínim dels treballadors contractats de la funció pública no és suficient per assegurar un nivell de vida decent
--------------------------	---

Percentatge de la despesa de protecció social sobre el PIB, i segons funcions COFOG

Font: Eurostat i Fundació BBVA

	UE (28)		Espanya		Catalunya	
	Protecció Social	Protecció social + Salut	Protecció Social	Protecció social + Salut	Protecció Social	Protecció social + Salut
2008	17,6	24,3	13,8	19,8	12,8	18,0
2009	19,5	26,9	16,0	22,8	15,2	21,0
2010	19,4	26,7	16,6	23,2	15,7	21,4
2011	19,1	26,2	16,8	23,3	16,1	21,4
2012	19,4	26,5	17,5	23,7	16,7	21,8
2013	19,5	26,7	17,9	24,0	17,0	22,0
2014	19,5	26,7	17,6	23,7	--	--

La despesa en protecció social. Font: *Idescat i Eurostat*



Situar el dret al treball en el centre de les polítiques econòmiques : "Pacte de Creixement Econòmic i Estabilitat en l'Ocupació"

Obrir el debat dels paràmetres que haurien de caracteritzar el “treball decent”

- Durada del contracte: fixa o indefinida
- Ocupació a temps parcial o complet
- Temps parcial voluntari o involuntari
- Nivell i tipus de qualificació requerida
- Nivell de remuneració i respecte als acords salarials nacionals i sectorials
- Disponibilitat de formació complementària relacionada amb el treball

Modernitzar i enfortir el paper del SOC

Política industrial per promoure un canvi de model de creixement econòmic

La contractació pública com a motor de la innovació

Facilitar una major presència en la licitació pública d'obres i serveis a PIMES i empreses economia social

Estructura percentual Catalunya

	2008	2009	2010	2011	2012	2013	2014	2015
Agricultura	1,1%	1,1%	1,1%	1,1%	1,0%	1,1%	1,0%	1,0%
Indústria total	20,3%	19,4%	19,1%	18,9%	18,5%	18,5%	18,5%	18,2%
Indústria manufacturera	17,6%	16,4%	16,0%	16,0%	15,5%	15,6%	15,8%	15,6%
Construcció	8,7%	8,7%	7,0%	6,1%	5,0%	4,5%	4,3%	4,3%
Comerç i hosteleria	21,2%	21,6%	21,8%	22,3%	23,1%	23,3%	23,5%	23,8%
Informació i comunicacions	3,8%	3,8%	3,8%	3,8%	3,8%	3,6%	3,6%	3,5%
Activitats financeres	4,7%	5,1%	4,0%	3,8%	3,8%	3,4%	3,7%	3,5%
Activitats Immobiliàries	8,9%	9,0%	10,1%	10,9%	11,6%	12,0%	11,9%	11,5%
Activitats professionals i científiques	7,2%	7,3%	7,2%	7,4%	7,2%	7,2%	7,2%	7,3%
Administració Pública	12,4%	13,6%	13,7%	13,8%	14,0%	14,0%	13,7%	13,8%
Activitats artístiques	3,5%	3,7%	3,7%	3,8%	3,8%	3,8%	3,8%	3,9%

Estructura percentual any 2015

	Catalunya	Espanya sense Catalunya	Espanya	Andalusia	Extremadura	C. Valenciana	Madrid	Illes Balears	Castella-La Manxa
Agricultura	1,0%	2,6%	2,3%	4,8%	5,6%	1,9%	0,1%	0,3%	6,7%
Indústria total	18,2%	14,8%	15,5%	11,2%	13,2%	16,9%	9,7%	6,2%	19,8%
De las qual: Indústria manufacturera	15,6%	11,3%	12,1%	7,6%	6,8%	13,9%	7,0%	2,6%	15,0%
Construcció	4,3%	5,2%	5,0%	5,5%	6,8%	5,7%	4,0%	5,2%	6,1%
Comerç i hosteleria	23,8%	21,8%	22,2%	21,6%	16,8%	23,0%	22,1%	33,6%	17,4%
Informació i comunicacions	3,5%	3,9%	3,8%	2,2%	1,8%	2,2%	9,4%	2,2%	1,8%
Activitats financeres	3,5%	3,5%	3,5%	3,1%	3,4%	3,3%	5,0%	2,9%	3,1%
Activitats Immobiliàries	11,5%	10,4%	10,6%	12,7%	10,0%	12,3%	9,2%	14,8%	9,3%
Activitats professionals i científiques	7,3%	6,8%	6,9%	5,0%	3,7%	5,1%	12,2%	6,7%	3,4%
Administració Pública	13,8%	17,8%	17,0%	20,5%	25,9%	16,2%	14,7%	14,5%	19,8%
Activitats artístiques	3,9%	4,0%	4,0%	4,2%	3,7%	4,3%	4,4%	4,4%	3,3%

Les persones joves com a motor del canvi

“Els joves són part de la solució. La seva veu ha de ser escoltada, la seva creativitat aprofitada i els seus drets respectats en les accions per afrontar la crisi de l'ocupació juvenil”.

(OIT, 2012)

Major presència de les persones joves en la presa de decisions

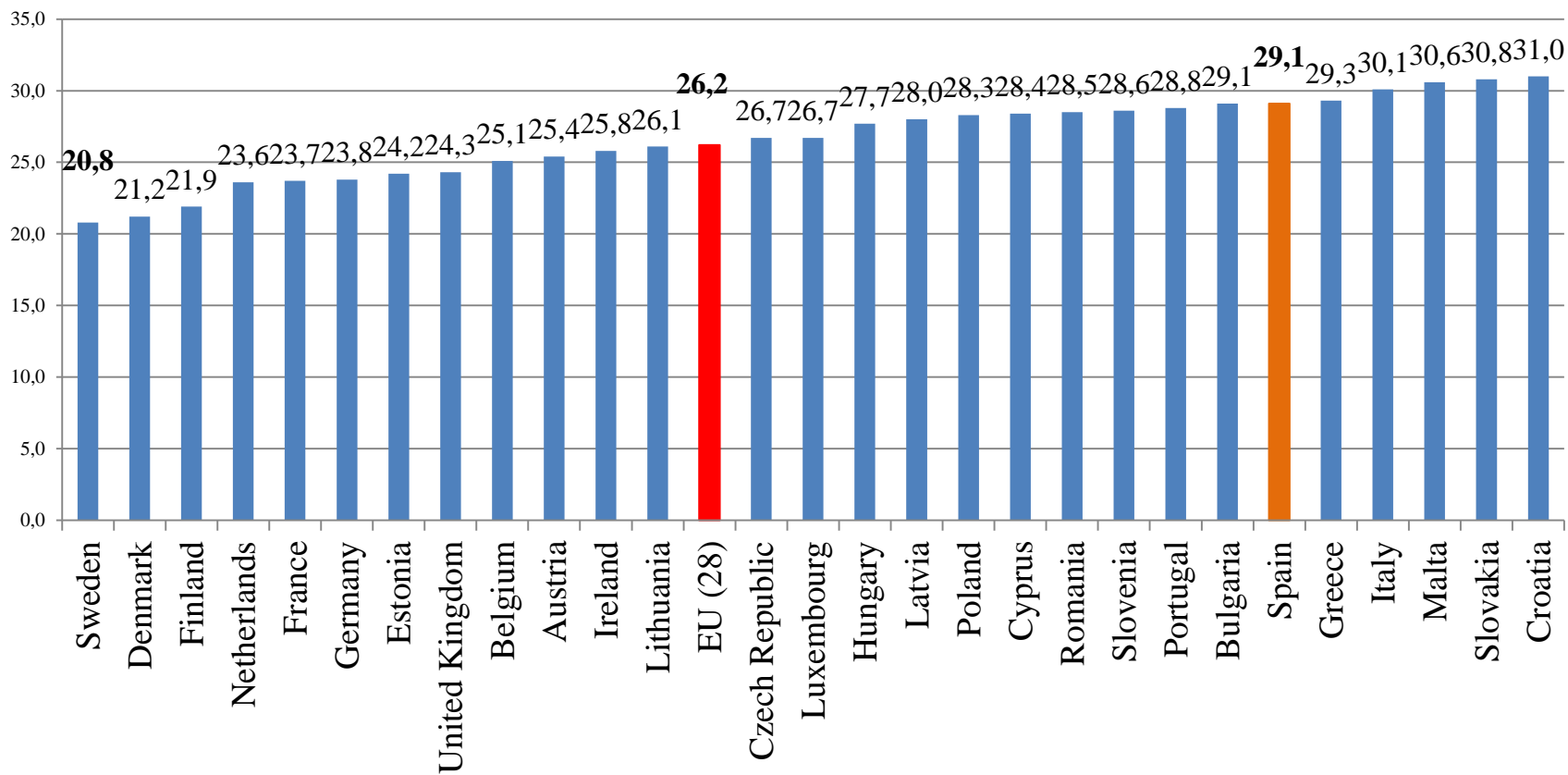
El teixit econòmic ha de percebre les persones joves com una inversió, no una despesa

Revertir el fenomen de l'emigració laboral forçada

Adequació de l'oferta i la demanda davant del problema de la sobrequalificació

Qualitat de les pràctiques

Edat mitjana d'emancipació. Font: Eurostat



El benestar de proximitat

Major implicació de l'administració local en el desenvolupament dels serveis social

Major pes relatiu en la distribució de despesa pública i competències de l'administració local

Paper rellevant del territori

- En el debat de la redistribució dels salaris
- En el debat de l'estructura de les polítiques de protecció social
- En una nova cultura fiscal
- En la lluita contra el frau fiscal
- En els debats dels pressupostos locals executats
- Per garantir un “treball decent”
- En promoure un canvi de model de creixement econòmic
- En escoltar i fer participar en les decisions a les seves persones joves
- En adequar l'oferta i la demanda en el mercat laboral
- En el debat d'unes pràctiques de qualitat

El futur de les pensions

- Debat urgent i necessari. Alguns estudis demogràfics apunten que “la generació que s'ha de retirar és pràcticament el doble que la generació que ha de cobrir les seves pensions”
- Més treball i major qualitat en el treball: resoldre la crisi del mercat laboral
- Reduir l'economia submergida i el frau fiscal
- Estudiar altres mecanismes de finançament de les pensions, com per exemple finançar les no contributives via impostos. Qui finançarà aquests impostos ????
- És solució compaginar la jubilació amb poder treballar ? !!!!!!!
Quan la taxa d'atur ronda el 20% i les persones joves no poden accedir a una situació digna????
- Quan s'esgoti el fons de reserva (que ha servit per pal·liar el dèficit fins ara) s'incrementarà el dèficit !!!!!!!