



<b>Procediment:</b> <b>ESTABLIR LA POLÍTICA I ELS OBJECTIUS RELATIUS A LA MOBILITAT</b>	<b>PG 07</b>
<b>Unitat responsable:</b> <b>QUALITAT I PLANIFICACIÓ DOCENT</b>	
<b>Aprovat per:</b> <b>Astrid Ballesta Remy</b> <b>Vicerectora de Relacions Internacionals i Cooperació</b>	

<b>HISTÒRIC D'EDICIONS</b>			
<b>Núm. Versió</b>	<b>Data Elaboració</b>	<b>Data Aprovació</b>	<b>Resum de motius de canvi</b>
1.0	Maig 2009	Maig 2009	Edició inicial
2.0	Juny 2010	Juny 2010	Incorporació resultat avaluació AQU Catalunya
2.1	Octubre 2012	Octubre 2012	Canvis menors revisió interna
2.2	Octubre 2013	Octubre 2013	Actualització procediment
2.3	Maig 2016	Maig 2016	Canvis menors revisió interna
2.4	Març 2018	Electrònica	Actualització procediment



## ÍNDEX

1. OBJECTE.....	3
2. ÀMBIT D' APLICACIÓ .....	3
3. ÀMBIT DE DIFUSIÓ.....	3
4. PROCESSOS RELACIONATS.....	3
5. SISTEMES DE GESTIÓ RELACIONATS.....	3
6. REFERÈNCIES/ NORMATIVES .....	3
7. DEFINICIONS.....	3
8. CONTINGUT OPERATIU.....	4
8.1 DESCRIPCIÓ I DESENVOLUPAMENT DE L' ACTIVITAT.....	4
8.2 FLUX DE L' ACTIVITAT .....	6
8.3 RESPONSABILITAT.....	7
9. PARTICIPACIÓ GRUPS D' INTERÈS .....	7
10. REGISTRES I ARXIU.....	8

## **ELABORACIÓ / REVISIÓ**

Astrid Ballesta Remy. Vicerectora de Relacions Internacionals i Cooperació

Josep Ma. Martí Ribelles. Coordinador de la unitat de Relacions Internacionals

Maribel Hilario. Qualitat i Planificació Docent



## 1. OBJECTE

L'objecte d'aquest procediment és establir com la Universitat de Lleida (UdL) defineix la política i els objectius relatius a la mobilitat acadèmica.

## 2. ÀMBIT D'APLICACIÓ

Aquest procediment s'aplica als centres propis i adscrits de la UdL.

## 3. ÀMBIT DE DIFUSIÓ

Aquest procediment s'ha de posar en coneixement de les persones implicades en la mobilitat, és a dir, el personal de la unitat de Relacions Internacionals, els coordinadors/res acadèmics de mobilitat als centres i els negociats acadèmicodocents dels centres.

## 4. PROCESSOS RELACIONATS

Aquest procediment s'emmarca dins el procés Planificar estratègia i pressupost (A11) i del subprocés Definir objectius anuals i pla operatiu (A112).

## 5. SISTEMES DE GESTIÓ RELACIONATS

Aquest procediment està inclòs en l'abast del Sistema de Garantia Interna de Qualitat de la UdL.

## 6. REFERÈNCIES/NORMATIVES

[Pla operatiu d'internacionalització](#). Acord núm. 239/2012 del Consell de Govern, de 12 de desembre de 2012.

[Carta Erasmus per a Educació Superior](#).

[Política Lingüística de la UdL](#). Aprovat per Consell de Govern de 24 de juliol de 2013.

## 7. DEFINICIONS

**Internacionalització:** Efecte de fer que les relacions de la Universitat esdevinguin internacionals.

**Mobilitat acadèmica:** Possibilitat de fer una estada acadèmica en una altra institució d'educació del mateix país o de l'estranger. En el cas de l'estudiantat, el programa ha de portar associat el



reconeixement acadèmic de les matèries impartides durant l'estada.

## **8. CONTINGUT OPERATIU**

### **8.1 Descripció i desenvolupament de l'activitat**

El Pla operatiu d'internacionalització, en consonància amb les fites del Pla estratègic, defineix els objectius i les línies d'actuació de la Universitat de Lleida per assolir un elevat grau d'internacionalització. Afavorir la docència en altres llengües d'abast majoritari, augmentar la mobilitat de l'estudiantat i del personal o impulsar la promoció internacional de la universitat són alguns dels objectius a aconseguir. És en aquest marc que s'estableixen els objectius anuals d'internacionalització (que inclouen els de mobilitat).

#### **1. Fixar els objectius relatius a la mobilitat**

A partir de les recomanacions de la Comissió de Relacions Internacionals i Mobilitat (CRIM) i de la unitat de Relacions Internacionals, l'equip de govern fixa els objectius relatius a la mobilitat per a cada curs acadèmic.

#### **2. Desenvolupar accions**

Es desenvolupen les accions relatives a la mobilitat. (Procediments [PG 08](#) *Gestionar l'estudiantat de mobilitat sortint*, [PG 09](#) *Gestionar l'estudiantat de mobilitat entrant* i [PG 28](#) *Acollir i orientar l'estudiantat*). En la planificació per al desenvolupament de les accions relacionades amb la mobilitat s'inclou la implementació de les millores acordades. Les millores a introduir sorgeixen del seguiment dels procediments relacionats amb la mobilitat i les actuacions pròpies de la unitat de Relacions Internacionals i del seguiment anual dels programes formatius oficials de la UdL, que inclou en la revisió i millora dels programes el seguiment de la mobilitat (procediment [PG 03](#) *Revisar i millorar els programes formatius*).

#### **3. Elaborar la memòria**

La unitat de Relacions Internacionals recull l'opinió de l'estudiantat que participa en les accions de mobilitat a través d'enquestes de satisfacció. A partir d'aquests resultats i d'altres dades (com la participació, etc.) elabora un recull de dades estadístiques i una memòria d'activitats en finalitzar el curs acadèmic.



#### **4. Retre comptes i publicar informació**

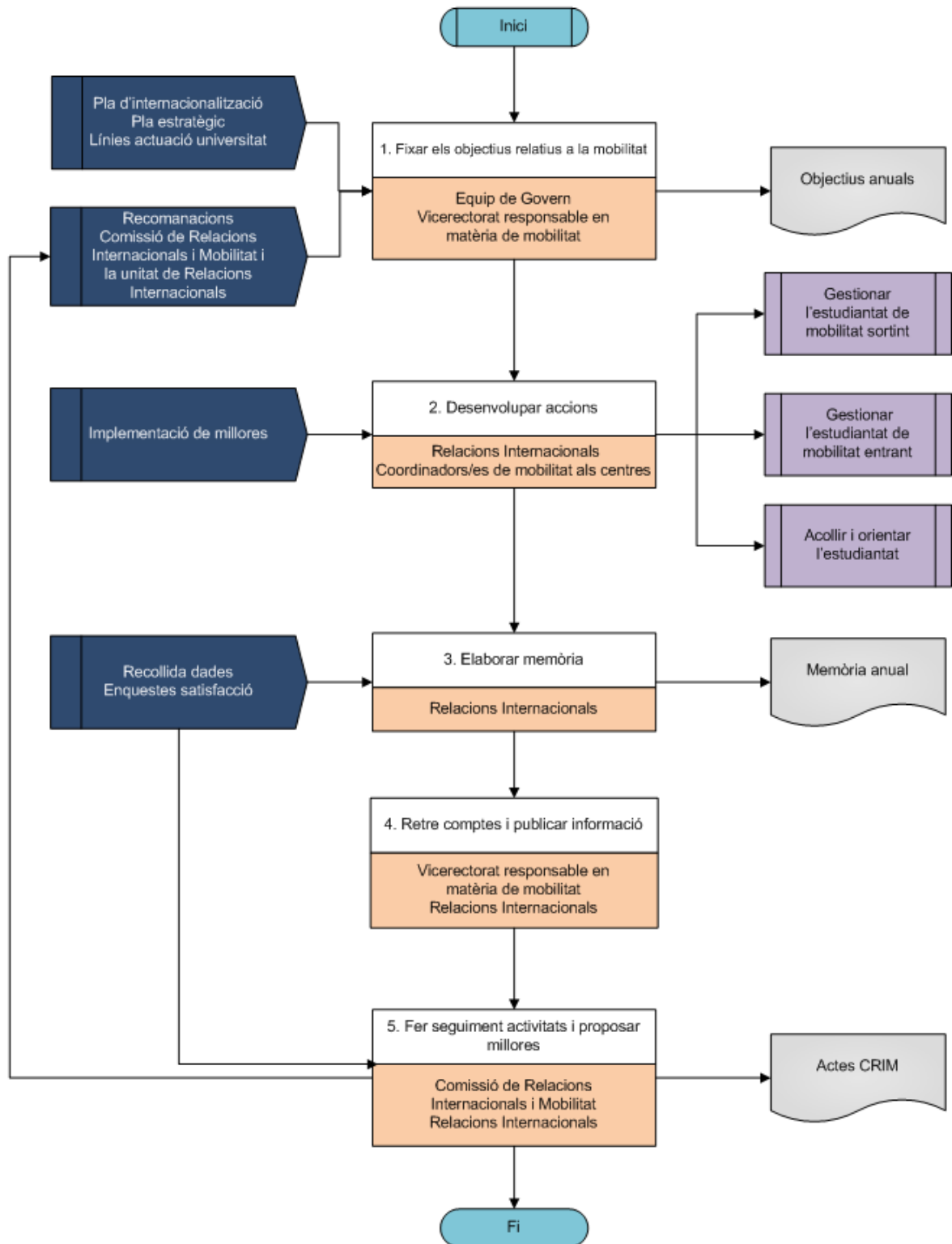
Es rendeix comptes de la consecució dels objectius en l'informe anual que es presenta al Claustre (que és el màxim òrgan representatiu de la UdL) i es publiquen les dades dels programes de mobilitat a la memòria acadèmica de la UdL. L'estudiantat pot trobar la informació relacionada amb la mobilitat a la pàgina web de la UdL: <http://www.udl.cat/serveis/ori.html> i a la pàgina web de cada una de les titulacions oficials de la UdL.

#### **5. Fer seguiment de les activitats i proposar millores**

Un cop finalitzat els curs acadèmic, la unitat de Relacions Internacionals i la CRIM fan el seguiment de les activitats dutes a terme i dels resultats d'aquestes activitats. L'opinió de l'estudiantat que participa en els programes, les dades relatives a la participació, les incidències detectades i/o resoltes durant els curs acadèmic i altres dades recollides, són la font de les recomanacions i propostes de millora que presenten al vicerectorat responsable en matèria de mobilitat, que té la capacitat per a prendre decisions de millora en base a aquesta informació.



## 8.2 FLUX DE L'ACTIVITAT





### 8.3 RESPONSABILITAT

- **Equip de Govern de la UdL:** S'encarrega de fixar anualment els objectius de la UdL, inclosos els de mobilitat.
- **Vicerektorat responsable en matèria de mobilitat:** Té la responsabilitat en matèria de relacions internacionals, mobilitat i cooperació a la UdL.
- **Comissió de Relacions Internacionals i Mobilitat (CRIM):** La presideix el vicerector o vicerectora responsable en matèria de mobilitat i està formada pels responsables de mobilitat als centres (coordinadors/res acadèmics de mobilitat), 1 representant del personal d'administració i serveis i 2 representants de l'estudiantat. És la comissió que tracta les qüestions relacionades amb la mobilitat i fa recomanacions de millora en aquest àmbit.
- **Coordinadors i coordinadores acadèmics de mobilitat als centres:** Són els responsables acadèmics de la mobilitat als centres, prenen les decisions relatives a la mobilitat al seu centre i assessoren l'estudiantat.
- **Relacions Internacionals:** Gestiona els programes de mobilitat de la Universitat de Lleida, n'avalua els resultats i fa propostes de millora.

## 9. PARTICIPACIÓ GRUPS D'INTERÈS

La composició de la CRIM garanteix la participació de tota la comunitat universitària en la presa de decisions relatives a la mobilitat (professorat, estudiantat i PAS) i té representació de tots els centres propis de la UdL.



## 10. REGISTRES I ARXIU

<b>Document</b>	<b>Responsable/dipositari</b>
Objectius anuals	Vicerektorat responsable en matèria de mobilitat
Actes reunions CRIM	Vicerektorat responsable en matèria de mobilitat
Memòria anual	Relacions Internacionals