



**Escola Tècnica Superior d'Enginyeria Agrària
Universitat de Lleida**

**Informe de seguiment
Setembre 2015**

Presentat a la Comissió d'Estudis dels Graus del centre: 18/12/2015

Presentat a l'Òrgan responsable del POP del centre: 16/10/2015

Aprovat per la Comissió d'Avaluació de la Universitat: 22/01/2016

Aprovat per la Comissió d'Ordenació Acadèmica: 17/02/2016

INDEX

<u>VALORACIÓ DE L'ASSOLIMENT DELS ESTÀNDARDS D'ACREDITACIÓ.....</u>	10
ESTÀNDARD 1. Qualitat del programa formatiu	10
1.1. El perfil de competències de la titulació és consistent amb els requeriments de la disciplina i amb el corresponent nivell formatiu.....	10
GRAU EN BIOTECNOLOGIA	11
1.2. El pla d'estudis i l'estructura del currículum són coherents amb el perfil de competències.....	11
1.3. Els estudiants admesos tenen el perfil d'ingrés adequat per la titulació i el seu número és coherent amb el nombre de places ofertes.....	11
GRAU EN CIÈNCIA I SALUT ANIMAL.....	11
1.3. Els estudiants admesos tenen el perfil d'ingrés adequat per la titulació i el seu número és coherent amb el nombre de places ofertes.....	12
GRAU EN CIÈNCIA I TECNOLOGIA D'ALIMENTS	12
1.2. El pla d'estudis i l'estructura del currículum són coherents amb el perfil de competències.....	12
1.3. Els estudiants admesos tenen el perfil d'ingrés adequat per la titulació i el seu número és coherent amb el nombre de places ofertes.....	13
Matrícula.....	14
MÀSTER UNIVERSITARI EN ENGINYERIA AGRONÒMICA	14
1.2. El pla d'estudis i l'estructura del currículum són coherents amb el perfil de competències.....	14
1.3. Els estudiants admesos tenen el perfil d'ingrés adequat per la titulació i el seu número és coherent amb el nombre de places ofertes.....	15
MÀSTER UNIVERSITARI EN ENGINYERIA DE FORESTS	17
1.2. El pla d'estudis i l'estructura del currículum són coherents amb el perfil de competències.....	17
1.3. Els estudiants admesos tenen el perfil d'ingrés adequat per la titulació i el seu número és coherent amb el nombre de places ofertes.....	18
MÀSTER UNIVERSITARI EN ERASMUS MUNDUS EN FORESTAL EUROPEU/EUROPEAN FORESTRY	19
1.3. Els estudiants admesos a la UdL tenen el perfil adequat per a la titulació i el seu número és coherent amb el conveni signat en el programa interuniversitari que no coordina la UdL.....	19
MÀSTER UNIVERSITARI EN ERASMUS MUNDUS EN GESTIÓ FORESTAL I DE RECURSOS NATURALS	19
1.3. Els estudiants admesos a la UdL tenen el perfil adequat per a la titulació i el seu número és coherent amb el conveni signat en el programa	

interuniversitari que no coordina la UdL.....	20
MÀSTER UNIVERSITARI EN PROTECCIÓ INTEGRADA DE CULTIUS	20
1.2. El pla d'estudis i l'estructura del currículum són coherents amb el perfil de competències.....	20
1.3. Els estudiants admesos tenen el perfil d'ingrés adequat per la titulació i el seu número és coherent amb el nombre de places ofertes.....	21
MÀSTER UNIVERSITARI EN SANITAT I PRODUCCIÓ PORCINA	21
1.2. El pla d'estudis i l'estructura del currículum són coherents amb el perfil de competències.....	21
1.3. Els estudiants admesos tenen el perfil d'ingrés adequat per la titulació i el seu número és coherent amb el nombre de places ofertes.....	22
1.4. La titulació disposa de mecanismes de coordinació docent adequats. ...	23
<u>ESTÀNDARD 2. Pertinència de la informació pública</u>	<u>24</u>
2.1. La institució publica informació veraç, completa i actualitzada sobre les característiques de la titulació, el seu desenvolupament operatiu i els resultats assolits.	24
2.2. La institució garanteix un accés fàcil a la informació rellevant de la titulació a tots els grups d'interès, que inclou els resultats del seguiment.	25
<u>ESTÀNDARD 3. Eficàcia del sistema de garantia interna de la qualitat de la titulació</u>	<u>26</u>
3.1. El SGIC implementat ha facilitat el procés de disseny i aprovació de les titulacions.....	26
3.2. El SGIC implementat garanteix la recollida d'informació i resultats rellevants per la gestió eficient de les titulacions, en especial els resultats de l'aprenentatge i la satisfacció dels grups d'interès.	27
3.3. El SGIC implementat facilita el procés de seguiment i, en el seu cas, el de modificació de les titulacions, i garanteix la millora contínua de la seva qualitat a partir de l'anàlisi de dades objectives.	27
3.4. El SGIC implementat facilita el procés d'acreditació de les titulacions... 	28
3.5. El SGIC implementat es revisa periòdicament per analitzar la seva adequació i, si procedeix, es proposa un pla de millora per optimitzar-lo.....	29
<u>ESTÀNDARD 4. Adequació del professorat al programa formatiu</u>	<u>29</u>
GRAU EN BIOTECNOLOGIA	29
4.1. El professorat reuneix els requeriments de nivell de qualificació acadèmica exigits per les titulacions del centre i té suficient i valorada experiència docent, investigadora i, en el seu cas, professional.....	29
4.2. El professorat és suficient i disposa de la dedicació adequada per desenvolupar les seves funcions i atendre els estudiants.....	30
GRAU EN CIÈNCIA I SALUT ANIMAL.....	30

4.1. El professorat reuneix els requeriments de nivell de qualificació acadèmica exigits per les titulacions del centre i té suficient i valorada experiència docent, investigadora i, en el seu cas, professional.....	30
4.2. El professorat és suficient i disposa de la dedicació adequada per desenvolupar les seves funcions i atendre els estudiants.....	30
GRAU EN CIÈNCIA I TECNOLOGIA D'ALIMENTS	31
4.1. El professorat reuneix els requeriments de nivell de qualificació acadèmica exigits per les titulacions del centre i té suficient i valorada experiència docent, investigadora i, en el seu cas, professional.....	31
4.2. El professorat és suficient i disposa de la dedicació adequada per desenvolupar les seves funcions i atendre els estudiants.....	32
MÀSTER UNIVERSITARI EN ENGINYERIA AGRONÒMICA	32
4.1. El professorat reuneix els requeriments de nivell de qualificació acadèmica exigits per les titulacions del centre i té suficient i valorada experiència docent, investigadora i, en el seu cas, professional.....	32
4.2. El professorat és suficient i disposa de la dedicació adequada per desenvolupar les seves funcions i atendre els estudiants.....	33
MÀSTER UNIVERSITARI EN ENGINYERIA DE FORESTS	34
4.1. El professorat reuneix els requeriments de nivell de qualificació acadèmica exigits per les titulacions del centre i té suficient i valorada experiència docent, investigadora i, en el seu cas, professional.....	34
4.2. El professorat és suficient i disposa de la dedicació adequada per desenvolupar les seves funcions i atendre els estudiants.....	35
MÀSTER UNIVERSITARI EN ERASMUS MUND. EN FORESTAL EUROPEU/EUROPEAN ..	35
4.2. Participació del professorat de la UdL en el programa interuniversitari.	35
MÀSTER UNIVERSITARI EN ERASMUS MUND. EN GESTIÓ FORESTAL I DE RECURSOS ..	36
4.2. Participació del professorat de la UdL en el programa interuniversitari.	36
MÀSTER UNIVERSITARI EN PROTECCIÓ INTEGRADA DE CULTIUS	36
4.1. El professorat reuneix els requeriments de nivell de qualificació acadèmica exigits per les titulacions del centre i té suficient i valorada experiència docent, investigadora i, en el seu cas, professional.....	36
4.2. El professorat és suficient i disposa de la dedicació adequada per desenvolupar les seves funcions i atendre els estudiants.....	37
MÀSTER UNIVERSITARI EN SANITAT I PRODUCCIÓ PORCINA	37
4.1. El professorat reuneix els requeriments de nivell de qualificació acadèmica exigits per les titulacions del centre i té suficient i valorada experiència docent, investigadora i, en el seu cas, professional.....	37
4.2. El professorat és suficient i disposa de la dedicació adequada per desenvolupar les seves funcions i atendre els estudiants.....	40
4.3. La institució ofereix recolzament i oportunitat per millorar la qualitat de	

l'activitat docent del professorat.....	41
<u>ESTÀNDARD 5. Eficàcia dels sistemes de suport a l'aprenentatge</u>	41
5.1. Els serveis d'orientació acadèmica suporten adequadament el procés d'aprenentatge i els d'orientació professional faciliten la incorporació al mercat laboral.....	41
5.2. Els recursos materials disponibles són adequats al nombre d'estudiants i a les característiques de la titulació.	42
<u>ESTÀNDARD 6. Qualitat dels resultats dels programes formatius</u>	45
GRAU EN BIOTECNOLOGIA	45
6.1. Les activitats de formació són coherents amb els resultats d'aprenentatge pretesos.	45
6.2. El sistema d'avaluació permet una certificació fiable dels resultats d'aprenentatge i és públic.....	45
6.3. Els valors dels indicadors acadèmics són adequats per les característiques de la titulació.	46
6.4. Els valors dels indicadors d'inserció laboral són adequats per les característiques de la titulació.	46
GRAU EN CIÈNCIA I SALUT ANIMAL.....	46
6.1 Valorar de manera especial com es farà la extinció de la titulació pel que fa a l'organització de la docència.....	46
6.2 Valorar de manera especial com es farà la extinció de la titulació pel que fa a l'avaluació de l'estudiantat i com es garantirà que tots puguin completar els estudis.	47
6.3 Analitzar els valors i l'evolució temporal dels indicadors següents:.....	47
6.4 Valorar els resultats de la inserció laborals dels titulats, en cas de que s'hagin pogut incloure en els estudis d'inserció d'AQU Catalunya o similars .	48
GRAU EN CIÈNCIA I TECNOLOGIA D'ALIMENTS	48
6.1. Les activitats de formació són coherents amb els resultats d'aprenentatge pretesos.	48
6.2. El sistema d'avaluació permet una certificació fiable dels resultats d'aprenentatge i és públic.....	49
6.3. Els valors dels indicadors acadèmics són adequats per les característiques de la titulació.	50
6.4. Els valors dels indicadors d'inserció laboral són adequats per les característiques de la titulació.	52
MÀSTER UNIVERSITARI EN ENGINYERIA AGRONÒMICA	52
6.1. Les activitats de formació són coherents amb els resultats d'aprenentatge pretesos.	52

6.2. El sistema d'avaluació permet una certificació fiable dels resultats d'aprenentatge i és públic.....	53
6.3. Els valors dels indicadors acadèmics són adequats per les característiques de la titulació.	53
6.4. Els valors dels indicadors d'inserció laboral són adequats per les característiques de la titulació.	54
MÀSTER UNIVERSITARI EN ENGINYERIA DE FORESTS	55
6.1. Les activitats de formació són coherents amb els resultats d'aprenentatge pretesos.	55
6.2. El sistema d'avaluació permet una certificació fiable dels resultats d'aprenentatge i és públic.....	55
6.3. Els valors dels indicadors acadèmics són adequats per les característiques de la titulació.	56
6.4. Els valors dels indicadors d'inserció laboral són adequats per les característiques de la titulació.	56
MÀSTER UNIVERSITARI EN ERASMUS MUND. EN FORESTAL EUROPEU/EUROPEAN ..	57
6.3. Els valors dels indicadors acadèmics són adequats per les característiques de la titulació.	57
MÀSTER UNIVERSITARI EN ERASMUS MUND. EN GESTIÓ FORESTAL I DE RECURSOS ..	57
6.3. Els valors dels indicadors acadèmics són adequats per les característiques de la titulació.	57
MÀSTER UNIVERSITARI EN PROTECCIÓ INTEGRADA DE CULTIUS	57
6.1. Les activitats de formació són coherents amb els resultats d'aprenentatge pretesos.	57
6.2. El sistema d'avaluació permet una certificació fiable dels resultats d'aprenentatge i és públic.....	58
6.3. Els valors dels indicadors acadèmics són adequats per les característiques de la titulació.	58
6.4. Els valors dels indicadors d'inserció laboral són adequats per les característiques de la titulació.	59
MÀSTER UNIVERSITARI EN SANITAT I PRODUCCIÓ PORCINA	59
6.1. Les activitats de formació són coherents amb els resultats d'aprenentatge pretesos.	59
6.2. El sistema d'avaluació permet una certificació fiable dels resultats d'aprenentatge i és públic.....	61
6.3. Els valors dels indicadors acadèmics són adequats per les característiques de la titulació.	61
6.4. Els valors dels indicadors d'inserció laboral són adequats per les característiques de la titulació.	62

PROPOSTES DE MILLORA.....	62
GRAU EN BIOTECNOLOGIA.....	62
GRAU EN CIÈNCIA I TECNOLOGIA D'ALIMENTS.....	62
MÀSTER UNIVERSITARI EN ENGINYERIA AGRONÒMICA.....	63
MÀSTER UNIVERSITARI EN ENGINYERIA DE FORESTS.....	64
MÀSTER UNIVERSITARI EN PROTECCIÓ INTEGRADA DE CULTIUS.....	66

0. DADES D'IDENTIFICACIÓ

Universitat:	Universitat de Lleida (UdL)
Nom del centre:	Escola Tècnica Superior d'Enginyeria Agrària
Dades de contacte:	Av. de l'Alcalde Rovira Roure, 191 E-25198 Lleida
Web dels graus:	http://www.udl.cat/estudis/estudis_centres.html
Web dels màsters:	http://www.udl.cat/estudis/poficials.html
Responsables de l'elaboració de l'informe:	Narciso Pastor Sáenz Director de l'Escola Tècnica Superior d'Enginyeria Agrària

Titulacions impartides al centre					
Denominació	Codi RUCT	Crèdits ECTS	Any d'inici	Interuniv./Coord. UdL	Coordinador acadèmic
Grau en Biotecnologia	2500357	240	2009-10	N / S	Joan Fibla Palazon
Grau en Ciència i Salut Animal	2500102	240	2008-09	N / S	Joaquim Balsells Teres
Grau en Ciència i Tecnologia d'Aliments	2501158	240	2010-11	N / S	Mercè Torres Grifó
Màster Universitari en Enginyeria Agronòmica	4313149	90	2010-11	N / S	Daniel Babot Gaspà
Màster Universitari en Enginyeria de Forests	4312810	72	2011-12	N / S	Jesús Pemán Garcia
Màster Universitari en Erasmus Mund. en Forestal Europeu/European	3001406	120	2010-11	S / S	Cristina Vega Garcia
Màster Universitari en Erasmus Mund. en Gestió Forestal i de Recursos Natur	4313455	120	2012-13	S / S	José Antonio Bonet Lledós

Màster Universitari en Protecció Integrada de Cultius	4312620	90	2013-14	S / S	Ramon Albages Garcia
Màster Universitari en Sanitat i Producció Porcina	4311670	60	2005-06	S / S	Lorenzo Fraile Sauce

Les dades en les que es basa l'anàlisi dels resultats de la titulació es recullen al final d'aquest document en el "Dossier d'indicadors de la titulació"

3. VALORACIÓ DE L'ASSOLIMENT DELS ESTÀNDARDS D'ACREDITACIÓ

ESTÀNDARD 1. Qualitat del programa formatiu

1.1. El perfil de competències de la titulació és consistent amb els requeriments de la disciplina i amb el corresponent nivell formatiu.

Les titulacions de l' Escola Tècnica Superior d'Enginyeria Agrària van ser verificades positivament per Resolució de la Secretaria General del Consejo de Coordinación Universitaria, en les següents dates:

- Grau en Biotecnologia: 03/03/2009
- Grau en Ciència i Salut Animal: 28/05/2008
- Grau en Ciència i Tecnologia d'Aliments: 06/07/2009
- Màster Universitari en Enginyeria Agronòmica: 08/06/2011
- Màster Universitari en Enginyeria de Forests: 26/07/2011
- Màster Universitari en Erasmus Mund. en Forestal Europeu/European Forestry: 29/07/2009
- Màster Universitari en Erasmus Mund. en Gestió Forestal i de Recursos Natur: 01/06/2012
- Màster Universitari en Protecció Integrada de Cultius: 23/07/2013
- Màster Universitari en Sanitat i Producció Porcina: 06/07/2009

GRAU EN BIOTECNOLOGIA

1.2. El pla d'estudis i l'estructura del currículum són coherents amb el perfil de competències

El Pla d'estudis i l'estructura del currículum corresponen al descrit en la proposta inicial. Al llarg d'aquests 5 anys d'implantació només s'han introduït modificacions no substancials referents a canvis de semestre d'algunes assignatures a primer curs i la incorporació de dues assignatures optatives de 3 ECTS, una a segon curs i l'altra a tercer, per complimentar aspectes metodològics relatius a la preparació i presentació dels treballs i aspectes sobre tècniques d'anàlisi avançades. Aquestes dues assignatures s'han impartit en el curs 13-14 i 14-15. La valoració d'alumnes i professors ha estat força positiva, tal com ho indica l'enquesta de satisfacció en què aquestes dues assignatures han obtingut puntuacions superiors a 4 sobre 5.

En resposta a les propostes de millora plantejades en l'anterior informe de seguiment, s'ha modificat l'assignació de pre i corequisits de determinades assignatures. Com a aspectes a millorar caldria revisar la distribució de càrrega docent per semestres a primer i tercer de les assignatures de més de 6 ECTS. Tanmateix el nombre d'alumnes matriculats a les optatives s'ha incrementat en algunes fent necessari considerar l'opció de limitar el nombre de matriculats.

1.3. Els estudiants admesos tenen el perfil d'ingrés adequat per la titulació i el seu número és coherent amb el nombre de places ofertes.

En el curs 14-15 s'han matriculat un total de 49 alumnes sobre una oferta de 50.

La demanda en primera opció ha estat de 50 alumnes el que suposa un descens respecte a l'any anterior que va ser de 110 alumnes. Tot i així, al curs 11-12 la demanda a primera opció va ser de 54 alumnes la qual cosa no ens permet treure conclusions rellevants sobre el descens hagut aquest curs. L'accés dels estudiants és majoritàriament a través de les PAAU (84%) amb una petita entrada a partir de FP o trasllat (8 alumnes, 16%). La nota de tall ha estat de 9,99 amb un 75% dels ingressats amb nota superior a 10. Aquestes xifres són representatives del perfil d'ingrés dels alumnes en els darrers anys per aquest Grau.

GRAU EN CIÈNCIA I SALUT ANIMAL

1.2. El pla d'estudis i l'estructura del currículum són coherents amb el perfil de competències.

Els objectius que es plantegen a les d'assignatures i la seva consecució han implicat l'adquisició d'aquelles competències descrites a la memòria de verificació i que caracteritzen al professional en producció animal. L'assoliment de les competències s'ha pogut contrastar:

- i) Des de les practiques integrades en empreses i explotacions agropecuàries on s'estableix una estreta relació amb el sector per les que s'ha comptat amb l'aval i el suport de professionals externs de reconegut prestigi en el sector i independents del sistema universitari,
- ii) A través del "practicum" o practiques en empresa, realitzat entre tercer i

- quart curs. La valoració conjunta, per part d'un docent i el professional extern han permès avaluar de forma precisa la formació del alumne i el grau d'assoliment dels objectius proposats,
- iii) Mitjançant la realització del TFG (Treball final de Grau) els alumnes, en llur plantejament, realització, descripció i posterior defensa han demostrat l'assoliment de les competències que pertocquen al Grau de Ciència i Salut Animal.

A partir del curs 2015-16 el pla d'estudis i l'estructura del currículum del Grau de Ciència i Salut Animal s'extingirà, integrant llurs objectius, continguts i competències al Doble Grau: Veterinària i Ciència i Producció Animal.

Llur integració en el Doble Grau ha exigint modificacions significatives en el Títol, Objectius i Competències de forma que el nou títol que l'integrarà - Grau de Ciència i Producció Animal- ha estat sotmès adequadament a la verificació i aprovació per l'AQU.

1.3. Els estudiants admesos tenen el perfil d'ingrés adequat per la titulació i el seu número és coherent amb el nombre de places ofertes.

Paulatinament la demanda del Grau ha incrementat, especialment aquest últim any, en relació al anterior (curs 13-14) ja que el nombre de demandes com a primera opció ha passat de 78 a 92 i en segona de 184 a 192 amb un increment de la nota de tall de 0,54 punts (de 7,77 a 8,25). Les places han sigut cobertes únicament a partir de les PAAU (77 %) i FP (23 %) i el nivell de notes majoritari dels admesos (8-10: 83 %) s'ha continuat pels expedients inferiors i superiors de forma equilibrada (6-8 i 8-10: 7%, respectivament). La meitat dels alumnes són catalans (53%) i la resta (46%) de la resta de l'estat. En quan als estudiants provinents de Catalunya l'origen reflexa la distribució demogràfica excepte en el cas de Lleida on la situació de l'ETSEA implica un cert increment. Els pares amb formació Universitària constitueixen l'origen majoritari (40 %) dels estudiants.

GRAU EN CIÈNCIA I TECNOLOGIA D'ALIMENTS

1.2. El pla d'estudis i l'estructura del currículum són coherents amb el perfil de competències.

L'anàlisi que hem fet aquests darrers anys del pla d'estudis i de l'estructura del currículum ens mostra que són adequats per poder assolir clarament les competències del grau definides en el document d'acreditació. Des que es va posar en marxa la titulació s'han detectat petites disfuncions que s'han corregit introduint en el títol una sèrie de modificacions no substancials. No s'ha realitzat cap modificació substancial en el document inicial d'acreditació.

Els canvis no substancials que s'han introduït els podem incloure en dos apartats:

Canvis en la descripció del Sistema de Garantia de la qualitat de la UdL.

(Actualització del Sistema de Garantia de la qualitat a la UdL pel curs 12-13 per l'Oficina de qualitat de la UdL)

Modificació del desplegament temporal d'assignatures en el pla d'estudis

- Fonaments d'enginyeria d'aliments: ha passat del primer semestre del segon curs a primer semestre del tercer curs

- Ampliació d'anàlisi d'aliments: ha passat del primer semestre del tercer curs al segon semestre del segon curs.

Justificació: per poder assolir correctament els objectius de l'assignatura Fonaments d'enginyeria d'aliments es necessiten els coneixements previs que s'adquireixen a les assignatures Física i química d'aliments II (segon curs segon semestre) i Ampliació d'anàlisi d'aliments (abans del canvi tercer curs primer semestre).

- Canvi unitat temporal de l'assignatura Pràctiques externes (6 crèdits) de C4S2 a C4S1S2

Justificació: Amb aquest canvi es pretén que els estudiants puguin fer les pràctiques externes al llarg de tot el quart curs i no exclusivament en el segon semestre. Això també facilita que l'estudiant pugui iniciar les pràctiques l'estiu que separa el tercer curs del quart curs.

1.3. Els estudiants admesos tenen el perfil d'ingrés adequat per la titulació i el seu número és coherent amb el nombre de places ofertes.

Accés

L'admissió de l'estudiantat s'organitza a través de la preinscripció universitària que és un sistema coordinat per tota Catalunya de distribució dels estudiants que garanteix la igualtat de condicions en el procés d'ingrés i d'admissió al primer curs de qualsevol estudi de grau.

Les places que oferta el grau a primer curs són 40, el curs 2014-15 hi va haver 33 matriculats, el que suposa una taxa d'ocupació del 82%. Si no tenim en compte el primer any que es va iniciar la titulació (curs 2010-12), la taxa d'ocupació sempre ha superat el 80% (entre 82% i 110%). Pel que fa a la via d'accés, únicament el 72% ho han fet per les PAAU el curs 2014-15 mentre que el 21% ho ha fet via FP. Diem únicament ja que el curs 2012-13 el 90 % de l'estudiantat tenien les PAAU com a via d'accés i el curs 2013-14 aquesta via va suposar el 76% mentre que un 15% van procedir de la FP. En observar les notes d'accés dels nostres alumnes és fàcil constatar que no ens arriben a la titulació els estudiants amb la nota d'accés més alta. Únicament un 27% % de l'estudiantat de nova matrícula (10 en nombre absolut) té una nota d'accés en preinscripció de més de vuit i únicament un d'ells supera el deu. Això sí, ha suposat una millora respecte el curs 2013-14 en que sols el 14% de l'estudiantat de nou ingrés ho feia amb nota superior a 8. Però la suposada millora també pot ser degut a que, com hem dit, hi ha més estudiants que procedeixen de la

FP i el sistema de qualificació no és comparable. Cal tenir present que aquestes dues circumstàncies, notes baixes i alta proporció d'estudiants de FP, poden tenir un impacte negatiu en la taxa de rendiment. En el conjunt de la ETSEA, el curs 2014-15 únicament un 10% de l'estudiantat procedia de la FP. Pel que fa a l'àrea geogràfica de procedència, el 81 % dels estudiants són de Catalunya (majoritàriament de les comarques de ponent; 67% de Lleida, 15% de Tarragona i 22% de Barcelona). Un 15% procedeixen de la resta de l'estat espanyol, majoritàriament de l'Aragó tot i que la Universidad de Zaragoza també té el grau de Ciència i tecnologia d'aliments i unes taxes de matrícula inferiors.

El perfil dels matriculats nous d'aquest curs no ha variat substancialment del que hem tingut des de la implantació del estudis. Diríem que majoritàriament és dona menor de 20 anys. Aquest curs acadèmic el nostre grau ha estat present en la Jornada de presentació dels estudis universitaris sense estereotip de gènere que organitza anualment la UdL mitjançant el Centre Dolors Piera d'Igualtat d'Oportunitats i Promoció de les Dones. Aquestes jornades estan adreçades a l'alumnat de 4rt d'ESO de la demarcació de Lleida.

Pel que fa al nivell d'estudis dels pares dels matriculats nous, el 42% tenen pares amb estudis universitaris; percentatge molt superior que el del conjunt de la ETSEA 26% o de la UdL 27,5%.

Matrícula

Les dades de matrícula nova, comentades ja a l'apartat d'accés, han suposat una taxa d'ocupació del 82%. Aquests estudiants han matriculat un total de 1866 crèdits amb una mitjana de 56,5 per estudiant.

Un total de 139 estudiants estaven matriculats el curs 2014-15 al grau de Ciència i Tecnologia d'aliments. Nombre que ens indica bona progressió si tenim en compte que el curs 2013-14 fou el primer curs acadèmic en que hi va haver alumnes en els quatre cursos de la titulació i va tenir 124 estudiants. Majoritàriament són estudiants a temps complert (únicament 3 estudiants a temps parcial) i que matriculen més de 50 crèdits (un 82%). El conjunt d'estudiants s'han matriculat a un total de 7860 crèdits, el que implica en terme mig 56,5 crèdits per alumne, això significa pràcticament el curs complet.

MÀSTER UNIVERSITARI EN ENGINYERIA AGRONÒMICA

1.2. El pla d'estudis i l'estructura del currículum són coherents amb el perfil de competències.

El pla d'estudis i l'estructura del currículum són coherents amb el perfil de competències i s'ajusten a les directrius que marca l'Ordre CIN/325/2009 per la qual s'estableixen els requisits per a la verificació dels títols universitaris oficials que habiliten per a l'exercici de la professió d'Enginyer Agrònom.

Les modificacions no substancials que s'han introduït han estat conseqüència de la

modificació de la normativa general de la UdL en relació al sistema de garantia de la qualitat (modificació de 30/05/2012) i les seves implicacions en els títols de Màster. La Universitat de Lleida ha obtingut una valoració global positiva del model de Sistema de Garantia Interna de la Qualitat (SGIQ) presentat en la convocatòria 2009 del programa AUDIT, promogut per la Agencia Nacional de Evaluación de la Calidad y Acreditación (ANECA), l'Agència per a la Qualitat del Sistema Universitari de Catalunya (AQU) i la Agència para a Calidade do Sistema Universitario de Galicia (ACSUG). A la convocatòria de 2010 s'ha presentat l'adhessió de l'Escola Tècnica Superior d'Enginyeria Agrària al model de SGIQ, cosa que s'ha concretat en la modificació de la memòria de MENAG de 30/05/2012 esmentada anteriorment.

A nivell particular les úniques modificacions addicionals implementades en el curs 2014-15 han afectat a la distribució de matèries i assignatures per semestres, com a conseqüència de que el perfil d'alumnes que accedeixen ha evolucionat dels antics enginyers tècnics agrícoles de tres anys (que necessitaven cursar complements formatius en el primer semestre del primer curs) als actuals graduats de 4 anys (que no requereixen complements formatius).

1.3. Els estudiants admesos tenen el perfil d'ingrés adequat per la titulació i el seu número és coherent amb el nombre de places ofertes.

En les figures i taules que es presenten a continuació pot veure's com el màster es va sobredimensionar en els seus inicis, pensant en l'antiga titulació d'Enginyer Agrònom, amb una oferta de 100 places, en els cursos 2011 i 2012, i de 80 en el curs 2012-13. L'oferta de places s'ha reduït a 30 en el curs 2013-14 i finalment a 20 en el curs 2014-15.

El nombre de matriculats s'ha anat reduïnt des dels 40 alumnes inicials en el curs 2010-11 fins arribar a 22 en el curs 2012-13. En base a aquesta reducció d'alumnes matriculats, explicada principalment per haver exhaurit la bossa preexistent d'Enginyers Tècnics Agrícoles, es va decidir no ofertar el màster en el curs 2013-14, per reactivar-lo el curs següent pensant en els alumnes recentment graduats de 4 anys. Les xifres del curs 2014-15 (oferta de 20 places i matrícula de 17 alumnes nous) s'ajusten a la realitat actual i poden servir de referència per al futur immediat.

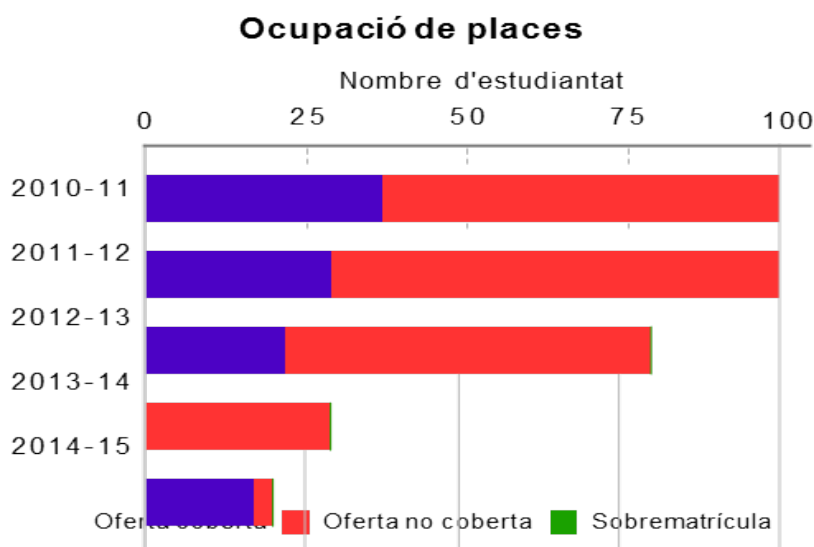
La reducció del nombre de matriculats té diverses causes. En primer lloc, és coneguda una tendència a la reducció en els darrers anys del nombre d'estudiants d'enginyeria en general i d'enginyeria agrària en particular no només a Espanya (MECD, 2014) sinó en altres països desenvolupats. En el cas particular de Catalunya, el preu del crèdit dels màsters habilitants en Enginyeria en el curs 2013-14 va ser més del doble de car (40.88 €/crèdit) que en comunitats properes com Aragó o La Rioja (19.8 €/crèdit) amb el conseqüent efecte dissuasori. Els estudiants de graus de 4 anys, amb l'increment associat de la durada real del temps de graduació, no es mostren propensos a allargar la durada dels seus estudis, si no és que vegin un clar benefici professional i econòmic.

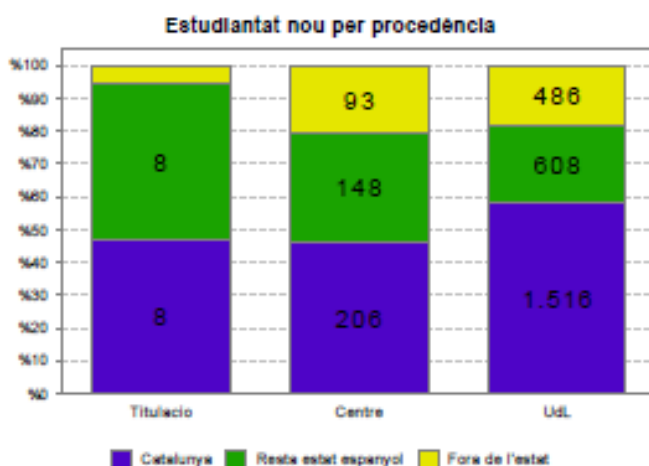
En aquesta conjuntura, la titulació ha intensificat les accions de captació d'estudiants:

- Actualització del disseny i informació de la pàgina web del màster per a fer-la més atractiva.

- Oferta de dobles titulacions i d'estudis en simultaneïtat de màster que complementin la formació generalista de MENAG amb la formació més especialitzada oferida per altres màsters impartits en el campus de Lleida o en altres campus.
- Increment de les activitats de formació en competències professionalitzadores (pràctiques, visites, projectes, etc.)
- Increment de la participació dels estudiants en programes de formació dual en empresa i en programes de mobilitat internacional.
- Implantació de serveis d'atenció personal als estudiants per facilitar la realització del TFM en un període temporal òptim.

Els alumnes matriculats en el curs 2014-15 provenen a parts iguals de Catalunya (8) i de la resta de comunitats autònomes espanyoles (8), i un alumne ve d'un país estranger. Pel que fa al títol d'accès, 12 alumnes són graduats en Enginyeria Agrària i Alimentària (GEAA), 3 són titulats en Enginyeria Tècnica Agrícola (ETA) i 2 són graduats en Biotecnologia. En aquest darrer cas, s'han desenvolupat les accions d'orientació i coordinació necessàries per a que cursin els nombrosos complements de formació de la manera més eficient possible des del punt de vista didàctic i personal. Es considera positiu que la majoria d'alumnes siguin graduats en Enginyeria Agrària i Alimentària però que també es doni l'oportunitat a altres graduats vocaciones en la línia marcada pel nou marc europeu de titulacions. Tanmateix es farà un seguiment especial d'aquests alumnes per confirmar que adquireixen satisfactòriament les competències d'un perfil professional tan diferent. La majoria de GEAA provenen de la UdL, la qual cosa suggereix la necessitat d'establir estratègies per captar alumnes GEAA procedents d'altres universitats (UPC, UdG i URV).





Estudis previs d'accés a la titulació	Universitat	Nombre d'estudiants
Enginyeria Tècnica Agrícola.	Universitat de Lleida	2
Enginyeria Tècnica	Universitat de Lleida	1
Grau en Biotecnologia - G02	UNIVERSITAT DE	2
Grau en Enginyeria Agrària i	UNIVERSITAT DE	1
Grau en Enginyeria Agrària i	Universitat de Lleida	11

MÀSTER UNIVERSITARI EN ENGINYERIA DE FORESTS

1.2. El pla d'estudis i l'estructura del currículum són coherents amb el perfil de competències.

El pla d'estudis i l'estructura del currículum són coherent amb el perfil de les competències, i s'ajusta a les directrius que marca la normativa vigent per la qual s'estableixen els requisits per a la verificació dels títols universitaris oficials que habiliten per a l'exercici de la professió d'Enginyer de Forest.

Durant el curs 2014-15 el màster no es va ofertar davant l'expectativa d'una baixa matrícula, per la carència d'un nombre mínim de graduats en Enginyeria Forestal en el curs 2013-14 i la baixa demanda, confirmada en anys anteriors, per part dels Enginyers Tècnics Forestals.

Durant aquest curs s'ha aprofitat per realitzar una revisió profunda del màster, dels seus continguts i de la seva estructura, per realitzar unes propostes de millora, de caràcter intern, per al curs 2015-16 que es tornarà a ofertar.

1.3. Els estudiants admesos tenen el perfil d'ingrés adequat per la titulació i el seu número és coherent amb el nombre de places ofertes.

En les figures i taules que es mostren a continuació pot veure's com el màster es va sobredimensionar en els seus inicis amb una oferta de 100 places en el curs 2011-12, i de 50 en el curs 2012-13. L'oferta de places es va reduir a 20 en el curs 2013-14 que es correpon millor amb la demanda actual.

El nombre de matriculats es va anar reduint des dels 17 alumnes en el curs 2011-12 fins a arribar a 3 en el curs 2013-14. Aquesta tendència motivà que el màster no s'ofertés en el curs 2014-15. Les raons que s'han argumentat sobre aquest descens en informes anteriors es resumeixen a continuació:

i) Absència de graduats en Enginyeria Forestal fins el curs 2013-14, essent el nombre de graduats en aquell curs molt baix (6).

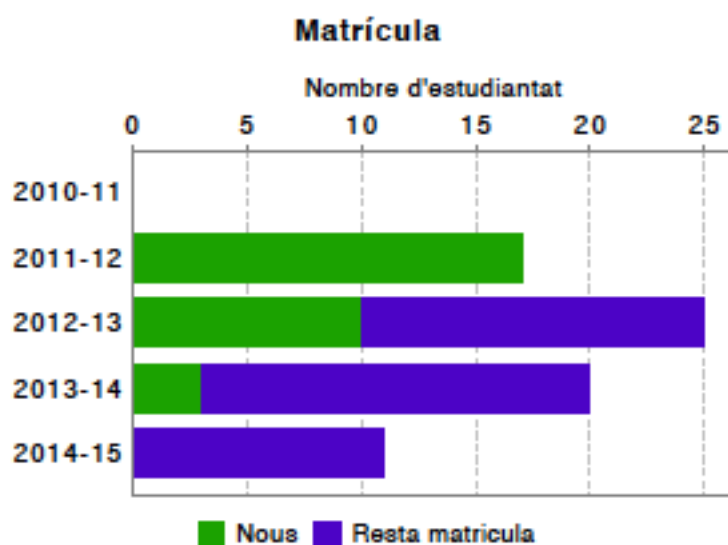
ii) Manca d'atracció del programa formatiu per als Enginyers Tècnics Forestals en comparació amb l'oferta realitzada per altres universitats. Són més atractives l'oferta de la Universidad de Valladolid, per l'absència de complements per cursar el màster, o l'oferta completament on-line de la Universidad Católica de Avila.

iii) Elevades taxes de matricula que arriben a ser, com a exemple, un 26% més altes que a Castella i Lleó.

iv) Poca atracció del pla d'estudis del Màster segons els descriptors de l'ordre CIN/326/2009, de 9 de febrer, per la qual s'estableixen els requisits per a la verificació dels títols universitaris oficials que habiliten per a l'exercici de la professió d'Enginyer de Forest.

v) Manca de visualització del valor afegit que comporta el Màster d'Enginyer de Forest de cara a l'empleabilitat. S'entén que la professió d'Enginyer de Forest és molt similar a la d'Enginyer Tècnic Forestal, ara que aquesta darrera és de 4 anys. A aquests graduats, que acaben els seus estudis amb una durada mitjana de 4,75 anys (2014-15), no els atreu perllongar la seva estada a la universitat.

vi) Problemes sorgits durant els tres anys durant els quals es va ofertat el Màster pel que fa a percepció sobre la seva qualitat que tenien els alumnes.



Els alumnes matriculats en el Màster en les tres edicions realitzades són fonamentalment alumnes procedents de Catalunya, corresponent a la resta de l'estat espanyol el percentatge restant. Aquest fet permet visualitzar com l'alumnat del màster es restringeix únicament als alumnes titulats a la UdL, al ser l'única universitat catalana que imparteix aquestes titulacions. Per tant, el nombre de Graduat en Enginyeria Forestal és un dels principals condicionants per a la matrícula en el màster.

L'absència de graduats procedents de la resta de l'Estat ha trencat una dinàmica que existia en les titulacions de segon cicle, on l'alumnat majoritari era de fora de Catalunya. Aquesta circumstància s'interpreta, entre altres aspectes, per la manca de singularitat en l'oferta del màster que fa que les taxes de matriculació més elevades disuadeixin els alumnes de fora a venir a Lleida.

MÀSTER UNIVERSITARI EN ERASMUS MUNDUS EN FORESTAL EUROPEU/EUROPEAN FORESTRY

1.3. Els estudiants admesos a la UdL tenen el perfil adequat per a la titulació i el seu número és coherent amb el conveni signat en el programa interuniversitari que no coordina la UdL.

El programa ja no rep sol·licituds Erasmus Mundus ja que EACEA no l'ha renovat en la darrera convocatòria.

MÀSTER UNIVERSITARI EN ERASMUS MUNDUS EN GESTIÓ FORESTAL I DE RECURSOS NATURALS

1.3. Els estudiants admesos a la UdL tenen el perfil adequat per a la titulació i el seu número és coherent amb el conveni signat en el programa interuniversitari que no coordina la UdL.

La selecció d'estudiants es realitza en conjunt per part de cada un dels coordinadors del consorci, avaluant cada sol·licitud d'un estudiant un mínim de 2 professors. Els criteris d'admissió estan clarament estipulats i aprovats per l'Agència Europea i com la majoria d'estudiants es financen a través d'una beca Erasmus Mundus, és finalment EACEA qui aprova els estudiants becats a proposta del consorci.

MÀSTER UNIVERSITARI EN PROTECCIÓ INTEGRADA DE CULTIUS

1.2. El pla d'estudis i l'estructura del currículum són coherents amb el perfil de competències.

No hi ha hagut modificacions rellevants en el curs 2014-15 en comparació amb anys anteriors on s'hi introduïren els canvis recomanats amb anterioritat. Pensem que no cal modificar el perfil competencial tot i que s'han anat accentuant els aspectes de formació per a l'empresa en els darrers anys. La manca d'estudiants forans de doctorat, que accedeixen ja al doctorat amb un màster fet, ha influït també en aquesta tendència. Apuntem els punts següents a tenir en compte per a futures modificacions i millores en el programa formatiu.

1- Fou el primer any en el que s'aplicà de manera integral la participació i lideratge de l'assignatura Patologia Vegetal per part dels professors de la Universitat de Girona en funció de l'acord interuniversitari que regeix el màster i després de la jubilació del professor de la UdL responsable fins al 12-13 de l'assignatura. El resultat fou atesa la millora en la qualificació de l'assignatura pels estudiants. Tanmateix convé considerar per al curs 2015-16 la possibilitat d'organitzar part de la docència de l'assignatura a la UdG, tal vegada concentrada en les sessions pràctiques.

2- Es consolidà la realització del TFM en empreses i hi hagué de nou dos estudiants que així ho feren. També cal remarcar que un nombre significatiu d'estudiants del curs 2014-15 estan fent el TFM fora de l'àmbit de la UdL.

3- Es va canviar el contingut i mètodes en l'ensenyament d'algunes assignatures, singularment de Productes Fitosanitaris, amb bons resultats ateses les qualificacions per part dels estudiants.

4- Tot i les modificacions introduïdes en l'assignatura de Programes de PIC, clau en la formació dels estudiants, creiem que encara no exigeix la participació suficient de l'estudiant i aquest es limita sovint a prendre nota i copiar en el informe final els apunts presos i la informació bibliogràfica.

5- Es valora, tal com s'ha fet en anys anteriors, els seminaris i conferències 'extra' que hi hagué. Un total de 18 conferenciants europeus van participar en el màster.

6- L'elecció d'assignatures optatives pels estudiants en el moment de matrícula, tot i ser consultada al coordinador del màster, no és sempre la correcta. En particular caldrà corregir la baixa matriculació en l'assignatura de Biotecnologia Vegetal Aplicada a la Protecció de Cultius que dona una formació indispensable per als que venen de titulacions de grau d'enginyeries agrícoles i forestals. Ens caldrà plantejar seriosament la possibilitat de fer-la obligatòria amb la possibilitat de reconeixement per aquells graduats que venen de graus de biologia i biotecnologia.

1.3. Els estudiants admesos tenen el perfil d'ingrés adequat per la titulació i el seu número és coherent amb el nombre de places ofertes.

Aquest és un apartat que considerem clau per reflexionar-hi en un doble vessant: la procedència curricular dels estudiants, per una banda, i la geogràfica per l'altre.

El màster va estar inicialment dissenyat per a estudiants procedents de les enginyeries tècniques, graus ara, agrícoles. En els darrers anys la part més gran dels estudiants han vingut de graus no agrícoles, majoritàriament forestals i biologia. Lògicament això planteja dificultats tot i que permet tenir una diversitat a classe que enriqueix els estudiants en les discussions, seminaris i relació quotidiana. Els programes de les assignatures s'han anat emmotllant a aquest fet, sovint de manera informal. Els professors estan advertits i han fet un cert esforç d'adaptació, sovint individualitzada, a la formació inicial de cada estudiant. Enguany, curs 2015-16, tindrem per primera vegada estudiants procedents de Ciències Mediambientals i assajarem de posar al seu abast documentació i fonts de documentació propedèutiques per anivellar, tant com sigui possible, els coneixements de partida.

Respecte a la procedència geogràfica cal remarcar el descens dels estudiants que venen de fóra d'Espanya tot i que es manté la proporció. No veig altra explicació que la combinació de minva de beques per a estudiants estrangers en els seus països i l'augment del preu de la matrícula. La oferta de beques de matrícula que fa la UdL ajuda a pal·liar el problema però és insuficient. Pel que fa a estudiants d'Espanya, fora de Catalunya, el percentatge ha oscil·lat al voltant del 50% xifra que considerem satisfactòria.

MÀSTER UNIVERSITARI EN SANITAT I PRODUCCIÓ PORCINA

1.2. El pla d'estudis i l'estructura del currículum són coherents amb el perfil de competències.

A causa de les característiques diferencials d'aquest màster, es realitzen cinc consideracions prèvies, que són rellevants a l'hora d'entendre i interpretar alguns dels indicadors que es descriuen en l'informe.

1. Aquest màster es desenvolupa en un any natural no coincideix amb els anys

acadèmics (setembre-juliol). Aquesta singularitat comporta que la interpretació d'alguns indicadors s'hagi de fer amb cura per no arribar a conclusions errònies, ja que en la data d'elaboració de l'informe (setembre 2015) només es disposa de dades parcials.

2. Aquest màster està estructurat en cinc mòduls i es pot cursar en un o dos anys naturals. Aquesta flexibilitat permet que puguin cursar-lo persones que estan treballant ja que la compatibilitat d'estudis i treball és factible. A més, es permet que els alumnes cursin un únic mòdul sense realitzar el màster completament. Aquesta singularitat és molt interessant a nivell professional però comporta una complicació addicional a l'hora d'interpretar indicadors com la taxa d'abandonament.

3. El màster està estructurat en cinc mòduls. Cada mòdul té uns objectius i competències que estan clarament definits en la memòria aprovada per AQU Catalunya. Des del seu inici s'han introduït unes modificacions no substancials per tal de millorar de manera continuada la qualitat del màster. D'altra banda, des d'un punt de vista acadèmic, cada mòdul s'avalua independentment de manera que cada alumne té al final cinc avaluacions amb les que es calcula el seu rendiment acadèmic.

4. Els informes de seguiment contenen informació completa fins l'any 2014. Això és perquè en la data d'elaboració d'aquest document encara s'està cursant la docència de l'edició 2014.

5. Aquest màster s'extingeix aquest curs perquè la Universitat Autònoma de Barcelona (universitat coorganitzadora d'aquest màster juntament amb la Universidad de Zaragoza i la Universidad Complutense de Madrid) ha denunciat el conveni de col·laboració que regula el màster i ha provocat la seva reverificació, amb la participació de la Universitat de Lleida, la Universidad de Zaragoza y la Universidad Complutense de Madrid.

1.3. Els estudiants admesos tenen el perfil d'ingrés adequat per la titulació i el seu número és coherent amb el nombre de places ofertes.

En l'edició 2015 s'han matriculat 25 nous alumnes. El 96% dels alumnes eren de nacionalitat espanyola. Pel que fa a l'alumnat internacional, tots provenen de Sud-amèrica i els països de procedència al llarg de totes les edicions del màster han estat: Veneçuela, Bolívia, Colòmbia, Costa Rica, Brasil, Xile i Argentina.

Els alumnes del màster provenen de tota la geografia espanyola. Aquesta variabilitat en la procedència es deu, fonamentalment, a que aquest màster està organitzat per quatre universitats espanyoles (Universitat de Lleida, Universitat Autònoma de Barcelona, Universidad de Zaragoza y Universidad Complutense de Madrid), així com a la difusió que aquestes universitats facin per altres comunitats autònomes.

La matrícula en aquestes dues darreres edicions confirma que la taxa d'ocupació ha estat propera o superior al 100% des de l'inici del màster ja que el nombre màxim de matriculats podria ser de 25 però es permet cada any incrementar una mica aquesta xifra a causa de la demanda existent i per preveure possibles abandonaments de darrera hora (figura 2). Aquesta dada s'ha de destacar per la

tendència general a la baixa observada a causa de la crisi econòmica. Tot seguit s'exposa una taula amb el detall exacte de l'evolució de les matrícules de nous ingressos i les matrícules totals al llarg de totes les edicions (~~taula 1~~)

El perfil acadèmic de l'alumnat al llarg de totes les edicions del Màster en Sanitat i Producció Porcina han estat llicenciats i graduats en veterinària, enginyers agrònoms, enginyers tècnics, graduats en Ciència i Salut Animal i biòlegs. El grup més gran és el de llicenciats i graduats en veterinària ($\pm 85\%$).

En resum, el nombre d'alumnes matriculats és idoni des de l'inici del màster fins a l'actualitat. La seva procedència és variada dins del territori nacional i hi ha una participació significativa d'alumnat estranger que, sense dubte, enriqueix el màster. Finalment, la formació amb la que arriben els alumnes és suficient per poder garantir un bon aprofitaments dels estudis.

1.4. La titulació disposa de mecanismes de coordinació docent adequats.

Els mecanismes de coordinació tant entre els professors i els coordinadors como entre els coordinadors i l'equip de direcció del centre són adequats i han estat dissenyats satisfactòriament per garantir la coordinació docent a totes les titulacions.

A l'ETSEA existeixen, dintre de l'equip de direcció del centre, tres persones responsables de la coordinació i del seguiment de la qualitat de les titulacions de l'ETSEA: el cap d'estudis de Postgraus, encarregat de supervisar els màsters del centre, la Sotsdirectora de Planificació dels Graus, que vetlla pel bon funcionament dels Graus i el Cap d'Estudis dels Graus que és el responsable de les tasques relacionades amb la planificació docent (horaris, grups, assignació de espais docents ...). Tot això és perquè a l'ETSEA existeix un número elevat de titulacions, en aquest moments 16, la qual cosa requereix d'un gran esforç per part de la direcció del centre per intentar dinamitzar les tasques de coordinació docent .

La Sotsdirectora de Planificació dels Graus és la persona responsable de treballar amb els cinc Coordinadors de Grau, mitjançant reunions, per tal de garantir el bon funcionament dels graus i la qualitat de la docència impartida. Amb aquestes reunions es realitza el seguiment de les titulacions de graus seguint les pautes marcades per l'AQU i proposant, si s'escau, els canvis adients o les actuacions necessàries per millorar els punt febles que es van detectant. També es fan reunions conjuntes amb els professors responsables de Pràctiques Externes de cada grau per tal d'acordar criteris comuns als cinc graus de l'ETSEA. Aquestes s'acorden en funció de les necessitats i de les disponibilitats dels membres implicats si bé sempre tenen lloc al menys dues vegades per curs. Els responsables dels graus i els professors responsables de Pràctiques Externes convoquen als estudiants tant per informar-los de les qüestions acadèmiques més rellevants (com el funcionament de les Pràctiques Externes o del Treball Final de Grau) com per conèixer la seva opinió sobre els estudis que estan realitzant. Aquesta eina és molt important ja que permet detectar els possibles desajustos i realitzar accions concretes amb el professorat per solucionar-los. Així mateix, els coordinadors, juntament amb el Cap d'Estudis del Grau realitzen la planificació

docent (horaris, número de grups...) garantint el correcte desplegament de la titulació.

Tots els coordinadors convoquen cada curs al menys un claustre de tot el professorat del Grau i realitzen les reunions necessàries amb el professorat ja sigui individualment o bé de forma conjunta per cursos. A més a més, els coordinadors, gràcies al contacte amb els estudiants, poden detectar incidències molt puntuals i solucionar-les directament amb el professorat implicat.

Pel que fa als màsters, el Cap d'Estudis de Postgraus realitza el seguiment mitjançant reunions amb les Comissions de POP (Programa Oficial de Postgrau). A l'ETSEA hi ha dues Comissions de POP, una dels màsters de l'àmbit agroalimentari i altra de l'àmbit forestal. Aquestes comissions es reuneixen en sessió ordinària dos cops durant l'any (juny i desembre) per analitzar la situació del programa i procés formatiu i, si cal, adoptar les mesures correctores que es considerin pertinents. En aquestes es valoren els informes de seguiment elaborats per cada un dels coordinadors de màster i també es valora el compliment del pla de millores. Per al seguiment i la millora continua, cada un dels màsters té un coordinador (professor responsable del màster), una comissió d'estudis (formada per 3 ó 4 professors, inclòs el coordinador) i una comissió de seguiment i millora continua (formada per el coordinador, els professors membres de la comissió d'estudis, representants dels estudiants i representants del món professional i empresarial). Els coordinador, juntament amb el Cap d'Estudis del Postgrau realitzen la planificació docent (horaris, número de grups...) garantint el bon desplegament de la titulació.

ESTÀNDARD 2. Pertinència de la informació pública

2.1. La institució publica informació veraç, completa i actualitzada sobre les característiques de la titulació, el seu desenvolupament operatiu i els resultats assolits.

Durant l'estiu del 2013, la Universitat de Lleida va dissenyar i homogeneïtzar els models de pàgines web de totes les titulacions de grau i de màster dels diferents Centres, tenint en compte, entre altres aspectes, que la informació pública sigui adient i accessible per als diversos col·lectius que les consulten. També va donar suport als Centres per fer la migració de la informació. En aquest sentit, l'ETSEA també va adaptar les pàgines web de les seves titulacions utilitzant les plantilles institucionals creades de forma diferenciada pels graus i pels màsters.

La informació pública està estructurada en diferents apartats amb coherència i ordre i es va revisant periòdicament per mantenir-la sempre actualitzada. L'organització del web garanteix que tots els grups d'interès tinguin un fàcil accés als aspectes rellevants del desenvolupament operatiu de l'ensenyament, ja que la informació està presentada de manera clara, llegible i agregada.

Als graus, la informació està distribuïda en set blocs, que permeten fer un senzill recorregut per conèixer els trets més importants: **Informació general** amb links per consultar els principals indicadors de resultats acadèmics, **Futurs Estudiants** (l'accés, la matrícula, les dates importants, les tutories universitàries etc), **Pla**

Formatiu (calendari acadèmic, horaris i dates d'exàmens), **Pràctiques Acadèmiques, Mobilitat, Beques i Ajuts i Normativa**. Abans de l'inici del curs s'actualitza la informació sobre el nou curs, especialment els apartats destinats a Futurs Estudiants, Calendaris i horaris, Beques i Ajuts i Normatives aplicables al nou curs.

En quant a la informació pública sobre els màsters s'han de diferenciar les pàgines webs de les titulacions en les que participa únicament l'ETSEA dels màsters coordinats amb altres universitats. La informació pública als màsters en els que únicament participa l'ETSEA té una estructura molt similar a la dels graus. En canvi, alguns dels màsters coordinats amb altres universitats ([Producció Porcina](#), [Màster d'Incendis Forestals](#)) poden disposar de webs comuns per a totes les Universitats que hi participen i per tant l'estructura pot variar. També els dos Màsters Erasmus Mundus de l'àmbit forestal tenen webs que no segueixen el model de la UdL, al igual que els dos màsters impartits al IAMZ de Saragossa ([Millora Genètica Vegetal](#) i [Planificació Integrada](#)). No obstant això, tots ells publiquen satisfactòriament tota la informació necessària per la difusió de les seves característiques, el seu desenvolupament operatiu i els resultats assolits.

L'accés a les pàgines web dels graus i màsters pot realitzar-se des de la pàgina web de la [UdL](#) o des del web de [l'ETSEA](#). El web de l'ETSEA disposa d'informació complementària que pot ser d'utilitat per als estudiants, com per exemple la realització de pràctiques acadèmiques no curriculars. A més a més, l'ETSEA publica els anuncis d'interès per als estudiants via Facebook i Twitter.

Com a conclusió, tant en graus com màsters, la informació publicada per als diferents col·lectius és molt satisfactòria. La informació és completa, veraç, està estructurada d'una forma coherent i està en un procés continu d'actualització, especialment abans del inici d'un nou curs, per part d'una persona contractada específicament per aquesta activitat.

2.2. La institució garanteix un accés fàcil a la informació rellevant de la titulació a tots els grups d'interès, que inclou els resultats del seguiment.

L'accessibilitat a la informació pública al web de les titulacions de grau i màster es satisfactòria. Tota la informació sobre les titulacions està disponible i actualitzada a les seves pàgines webs segons la descripció realitzada a l'apartat 2.1. Qualsevol col·lectiu (futurs estudiants, estudiants, PAS, PDI) poden trobar la informació rellevant per les seves necessitats gràcies a la organització de la mateixa en pestanyes amb els diferents apartats (Inici, Futurs Estudiants, Pla Formatiu, Calendari i Horaris, Pràctiques Acadèmiques, Mobilitat, Beques i Ajudes, Normatives).

Quant als resultats del seguiment, tal i com ja s'ha esmentat, a l'apartat [Inici](#) de les pàgines web de les titulacions (p.ex. Biotecnologia), s'inclou un link ' [Titulació en xifres](#) ' on es possible consultar alguns indicadors del seguiment i la seva evolució en forma gràfica (ocupació de places, matrícula, taxa de rendiment, graduació i abandonament, valoració del professorat, valoració de les assignatures i taxa d'eficiència). Aquestes dades s'obtenen de la plataforma DATA i son públiques per

a tots els col·lectius. Des d'aquí també es pot accedir al 'Dossier de la titulació', on es recullen tots els indicadors de la titulació que els coordinadors analitzen dins l'informe de seguiment. Per tant, tant els estudiants com el professorat poden conèixer l'estat de les titulacions a partir d'aquests indicadors publicats a les webs.

Els informes de seguiment de les titulacions realitzats pels coordinadors i supervisats per l'equip directiu són aprovats pels diferents òrgans de l'ETSEA, és a dir, la Comissió d'Estudis del Centre i les Comissions de POP. Els representants d'aquestes comissions disposen d'aquests informes, de fet, els revisen i poden fer qualsevol suggeriment. Els estudiants i el PAS també tenen representació en aquestes Comissions i per tant també tenen accés als informes de seguiment. A més a més, els coordinadors informen al professorat de la titulació dels resultats del seguiment en els claustres que es convoquen cada curs. Una vegada aprovats i enviats a l'AQU, els informes finals de seguiment estan disponibles dintre de la informació pública del web de l'Oficina de qualitat en el link <http://www.udl.cat/serveis/oqua/qualitat/seguiment.html>

ESTÀNDARD 3. Eficàcia del sistema de garantia interna de la qualitat de la titulació

3.1. El SGIC implementat ha facilitat el procés de disseny i aprovació de les titulacions.

La valoració del nostre centre sobre el procediment de la UdL per dissenyar i aprovar un nou títol, contemplat dintre del SGIQ, és positiva. De tot el procés, un dels punts forts, és la creació d'una ponència interna al centre per constituir la Comissió del Grau encarregada d'elaborar la proposta. Aquest fet ha permès seleccionar el professorat més adient i amb més experiència en els estudis sol·licitats. El grup de treball de l'última titulació sol·licitada ha estat format per cinc professors experts recolzats per tres membres de l'equip directiu: el Cap d'Estudis de Postgraus i la Sotsdirectora de Planificació dels Graus, com els responsables dels seguiments de les titulacions de màsters i graus respectivament, i el Director de l'ETSEA. Això ha permès treballar amb dinamisme i efectivitat.

Un altre punt positiu és que la part del procediment que correspon al Centre permet establir un diàleg i facilitar la participació de tots els col·lectius durant el procés. El primer és a la Comissió de Reforma i Aprovació dels Graus, la composició de la mateixa està regulada per la 'Estratègia Docent i de formació de la UdL 2014-18' aprovada per Consell de Govern de 29 de gener de 2014 i on estan representats la Direcció, tots els departaments de l'ETSEA, els estudiants i el PAS. De fet, els representants dels Departaments presenten la proposta als seus membres amb la finalitat de recollir les possibles esmenes al document elaborat. Els estudiants i el PAS també poden presentar esmenes. Totes elles s'analitzen en una reunió posterior i es sotmeten a l'aprovació de la Comissió. Encara que el SIGQ estableix que la Junta de Centre és l'òrgan que ha d'aprovar la proposta, a l'ETSEA, la Direcció analitza la proposta a la Comissió Permanent, ja que, segons el Reglament de Centre, és l'òrgan de representació permanent de la Junta d'Escola. Una vegada més, la proposta elaborada es sotmet a la consideració del PDI, del personal laboral amb vinculació permanent, del PAS i de l'estudiantat. Per últim, la

Junta d'Escola, òrgan col·legiat de representació i govern ordinari de l'ETSEA, oberta a tots els col·lectius, analitza, valora i, si s'escau, aprova les noves titulacions o les modificacions de les actuals. Després, continua els tràmits dintre de la Universitat abans de ser enviada a la AQU.

Per tant, el procediment contemplat dintre del SGIQ és adequat i permet dissenyar les noves titulacions amb la participació i el consens del Centre.

3.2. El SGIC implementat garanteix la recollida d'informació i resultats rellevants per la gestió eficient de les titulacions, en especial els resultats de l'aprenentatge i la satisfacció dels grups d'interès.

L'Oficina de Qualitat de la Universitat de Lleida és la responsable de crear i mantenir les bases de dades amb la informació necessària per gestionar les titulacions. L'accés a aquesta informació és molt satisfactori. Les dades disponibles per als centres són completes i estan presentades de forma clara i accessible. La plataforma DATA proporciona una gran informació, tota ella útil per fer el seguiment de les titulacions. Ofereix, per defecte, un resum gràfic dels principals indicadors i de la seva evolució temporal. A més, genera un dossier amb un número més gran d'indicadors tant de forma gràfica com en taules. Tots els resultats de les enquestes de satisfacció realitzades als estudiants també estan disponibles al data per assignatura, tant per la valoració del professorat com de la pròpia assignatura.

A més, proporciona la mitjana de la titulació, del Centre i de la Universitat la qual cosa permet fer comparacions i valoracions de la titulació.

La plataforma permet obtenir també l'evolució històrica de totes les dades incloses, facilitant la valoració de les actuacions realitzades en cursos anterior. A més a més, segons els permisos associats al càrrec dintre de l'equip directiu (director, cap d'estudis, coordinador), es pot ampliar la informació referent a indicadors sobre estudiantat, resultats acadèmics, docència PDI, recerca i enquestes de satisfacció. La plataforma permet obtenir les dades amb l'estructura demanada i obtenir gràfics o fitxers Excel i/o pdf.

Els equips directius també tenen accés al 'Portafoli del títol', espai creat dintre del Campus Virtual, on la Oficina de Qualitat ha dipositat tota la informació rellevant per fer el seguiment de les titulacions (memòria original verificada, modificacions realitzades, informes de seguiment, informes de la AQU...). Dintre de l'espai destinat al Centre, s'inclouen les actes de les reunions, el històric dels Acords del Pla de Millora de Centre i de la revisió del SIGQ.

Amb tota aquesta informació disponible per fer la valoració i el seguiment de les titulacions, així com la seva estructuració en les plataformes es pot fer un seguiment molt acurat de l'estat de les titulacions i detectar els problemes més importants, si n'hi ha, a partir dels indicadors publicats. Per tant, es pot concloure que els mecanismes de que disposa la Universitat per la recollida d'informació per a la gestió de les titulacions són satisfactoris.

3.3. El SGIC implementat facilita el procés de seguiment i, en el seu cas, el de modificació de les titulacions, i garanteix la millora contínua de la seva qualitat a partir de l'anàlisi de dades objectives.

El procediment que segueix el Centre pel seguiment de les titulacions és satisfactori. El/La coordinador/a de la titulació és el/la responsable de realitzar l'informe de seguiment. Aquest informe surt principalment de l'anàlisi dels indicadors. Però la supervisió que ha realitzat el/la coordinador/a al llarg del curs mitjançant el contacte continu amb els estudiants i amb el professorat és clau per ajudar a tenir una idea real de la situació de la titulació, que ajuda a interpretar les dades i a proposar mesures per millorar-la. Els responsables de l'equip directiu del seguiment de les titulacions, és a dir, el Cap d'Estudis de Postgrau i la Sotsdirectora de Planificació dels Graus, treballen estretament amb els/les coordinadors/res i per tant són coneixedors de l'estat de les titulacions i de les activitats que estan realitzant els responsables de les titulacions. Per això, les propostes de millora proposades són coherents amb el resultat del seguiment essent supervisades i acordades conjuntament entre els/les coordinadors/res i l'equip.

La Universitat de Lleida signa anualment uns Acords de millora amb cada centre i el procediment es valora com molt adient. A partir de les propostes dels coordinadors de les titulacions i dels resultats obtinguts en el seguiment del SIGQ del centre es plantegen les mesures a desenvolupar per millorar les titulacions i els punts febles detectats al Centre. Aquest procediment ajuda a motivar a l'equip directiu a reflexionar i a proposar mesures que tinguin un impacte real en la millora de les titulacions de grau i màster de l'ETSEA. Una part del pressupost del centre està condicionat als indicadors de seguiment d'aquestes accions de millora.

Totes aquestes propostes es recullen en un pla de millora que s'analitza, es valora i, si s'escau, es modifica a la Comissió d'Estudis (graus) i a les Comissions de POP (màsters). Aquestes reunions es fan a final d'any i no solament serveixen per aprovar el Pla de Millora del Centre, sinó que també s'aprofita per fer una valoració dels resultats obtinguts de les propostes del curs anterior. Com que en aquestes comissions estan representats tots el col·lectius, es pot afirmar que els grups d'interès són coneixedors i han estat implicats en el procés d'elaboració, implantació i seguiment del centre.

Per tant, com a conclusió podríem indicar que la utilitat del SGIQ implementat per facilitar el seguiment de les titulacions és satisfactòria.

3.4. El SGIC implementat facilita el procés d'acreditació de les titulacions.

L'Oficina de Qualitat ajuda eficientment al centre, mitjançant els procediments establerts, a facilitar el procés d'acreditació de les titulacions. El seguiment de les titulacions serveix per proposar accions de millora i la revisió anual del SIGQ permet detectar els punts febles que requereixen accions concretes. Totes elles queden reflectides en els Plans de Millora anuals que tenen un efecte positiu i quantificable a les titulacions. Aquestes propostes són obertes per als diferents col·lectius del centre. A més a més, tal i com ja s'ha explicat, el procediment motiva al centre a mantenir un procés de millora continu.

En aquest sentit, l'Oficina de Qualitat facilita satisfactòriament el procediment d'acreditació ja que recull tota la informació històrica al portafoli del títol, no solament les memòries verificades, les seves modificacions, els informes, els Plans

de Millora i el seguiment anual del SIGQ sinó també les evidències dels cursos anteriors. Això és una qüestió molt important ja que des de l'inici del desplegament de les noves titulacions adaptades als acords de Bolonya han tingut lloc tres canvis de l'equip directiu. Aquest recolzament és indispensable per facilitar l'aportació de la documentació necessària a l'acreditació.

L'Oficina també assessora a l'equip directiu sobre el procés, ajudant-lo a elaborar la documentació i a obtenir les evidències que recauen en el propi centre, com són les evidències d'avaluació de les titulacions.

Per tant, el SIGQ és fonamental per facilitar el procés d'acreditació de les titulacions.

3.5. El SGIC implementat es revisa periòdicament per analitzar la seva adequació i, si procedeix, es proposa un pla de millora per optimitzar-lo.

Una vegada el curs ha finalitzat la Oficina de Qualitat juntament amb l'equip de Direcció del centre es reuneix per fer la revisió dels procediments. Abans, tots els coordinadors de titulació, els coordinadors de pràctiques externes, l'equip directiu i l'administradora del centre contesten una enquesta de valoració. El resultat d'aquestes enquestes normalment és consistent i a més a més, després de la valoració es detecten els punts forts i els febles del centre. Serveix també per reflexionar sobre el funcionament d'alguns aspectes, sobre tot relacionats amb la gestió (queixes, mobilitat, serveis, etc.) que no s'analitzen quan es fa el seguiment de les titulacions. De fet aquesta revisió és útil ja que permet detectar aspectes a millorar i és una de les bases per establir el Pla de Millora del Centre.

ESTÀNDARD 4. Adequació del professorat al programa formatiu

GRAU EN BIOTECNOLOGIA

4.1. El professorat reuneix els requeriments de nivell de qualificació acadèmica exigits per les titulacions del centre i té suficient i valorada experiència docent, investigadora i, en el seu cas, professional.

L'adequació del professorat a primer curs és correcta i els professors que imparteixen la docència assumeixen la seva responsabilitat, amb els problemes que això comporta, de ser el pont entre la secundària i la universitat. Afortunadament el perfil del nostre alumnat facilita molt aquest pas donat que la seva preparació sol ser òptima. Tot i així s'observen que en algunes matèries els alumnes troben major dificultat. Des de la coordinació, juntament amb els professors implicats, estem treballant per trobar estratègies que permetin millorar el rendiment en aquestes assignatures.

Pel que fa al professorat vinculat al TFG i pràctiques externes, des de la coordinació de pràctiques es fa una valoració molt positiva. La majoria dels nostres alumnes desenvolupen el seu TFG en el context de grups de recerca, majoritàriament de la UdL, amb una trajectòria sobradament contrastada, la qual cosa garanteix un bon nivell dels tutors i dels professors responsables.

4.2. El professorat és suficient i disposa de la dedicació adequada per desenvolupar les seves funcions i atendre els estudiants.

La dotació de professorat prevista en la Memòria es va xifrar en 41 professors dels quals un 85% amb dedicació a temps complet i un 15% amb temps parcial.

En el curs 14-15 el nombre total de professors implicats en la docència del Grau ha estat de 81 PDI i 9 professors investigadors, un 92% amb dedicació a temps complet. Això suposa un increment sobre les previsions establertes en la Memòria. Aquesta variació pot justificar-se, en part, per l'increment en la càrrega lectiva total del Grau, donat que en moltes assignatures el desdoblament dels grups ha estat superior a 2. Aquest fet ha succeït en assignatures de primer curs, on l'increment del nombre de matrícules ha obligat a incrementar el nombre de grups i també en assignatures de cursos superiors, per tal d'oferir una millor docència pràctica. El major nombre de professors no ha suposat una fragmentació o menor vinculació del professorat al Grau.

Quant a l'adequació del perfil del professorat y la seva dedicació al Grau fem una valoració molt positiva i considerem que s'han cobert amb escreix les previsions fetes en la Memòria.

GRAU EN CIÈNCIA I SALUT ANIMAL

4.1. El professorat reuneix els requeriments de nivell de qualificació acadèmica exigits per les titulacions del centre i té suficient i valorada experiència docent, investigadora i, en el seu cas, professional.

No hi han diferències rellevants en la distribució de les diferents categories de PDI entre primer i la resta de cursos del Grau, la transició de secundària a universitat no difereix de la transició entre cursos. A primer curs podem trobar algunes assignatures que mostren rendiments baixos (sempre >60 % taxa de rendiment) però el problema d'adaptació no està en el professorat, sinó en els diferents nivells de formació en certs aspectes bàsics (i.e. Química i/o Bioquímica) d'aquells estudiants que tenen llur origen en cicles formatius. L'amplitud de continguts en unes assignatures com les anatomies (I, II) expliquen els baixos rendiments. En cap cas s'han detectat problemes d'adaptació al professorat. L'adequació del professorat de TFG i practiques externes obligatòries està ben qualificat. Per diversificar les direccions de TFG s'ha iniciat un pla de divulgació de línies i camps de treballs susceptibles de desenvolupar el TFG ja a inici de tercer curs, l'èxit del qual caldrà esperar un temps per identificar-la.

4.2. El professorat és suficient i disposa de la dedicació adequada per desenvolupar les seves funcions i atendre els estudiants.

El professorat del grau s'adequa als requisits de qualificació i té experiència per complir l'encàrrec docent que li correspon. Des de que s'inicià la docència del Grau la carga docent dels professor que imparteixen CSA es situa als màxims de la institució segons consta al pla docent del Departaments implicats. A més la

docència del grau es caracteritza per una sobre dimensió del grups grans [GG: Dimensió mitja del grup a CSA: 75; ETSEA 27 i UdL 37 al/grup] i petits [GP: Dimensió mitja del grup a CSA: 12; ETSEA 9 al/grup] especialment a primer curs , el tarannà es manté en la resta de cursos. Això implica un increment en la dedicació per desenvolupar ambdós, tasques docent i atendre als estudiants en les corresponents tutories.

En relació a l'organització docent cal ressaltar dos aspectes que caracteritzen al Grau, i) la majoria de les assignatures que s'imparteixen són de caire experimental i ii) el recorregut de practiques externes és molt ampli, en els últims (3er i 4t) cursos del grau. Ambdós aspectes justifiquen la elevada carga docent dels associats, no obstant això cal considerar i revisar les tasques i responsabilitats lligades a aquesta figura que no li'n pertoquin.

Un índex que podem considerar com a vàlid de la satisfacció de l'estudiant per l'atenció rebuda poden ser les valoracions obtingudes del professorat a les enquestes, de les 34 assignatures del Grau, mes d'una tercera part de les qualificacions es situen sobre el 4 (4 de 5 punts) i la nota mitja (3,80) és superior a l'obtinguda per la resta de professorat de l'ETSEA (3,62) o la UdL (3,75).

GRAU EN CIÈNCIA I TECNOLOGIA D'ALIMENTS

4.1. El professorat reuneix els requeriments de nivell de qualificació acadèmica exigits per les titulacions del centre i té suficient i valorada experiència docent, investigadora i, en el seu cas, professional.

El professorat implicat en la docència del grau té el nivell de qualificació acadèmica exigida i una dilatada experiència docent i investigadora. Hi ha tot un conjunt de dades que ho corroboren. Així, de les 3675 hores de docència realitzada el curs 2014-15 un 86% (3.168) les ha realitzades PDI doctor; percentatge similar al de l'ETSEA (85%) i molt més elevat que en el conjunt de la UdL (65%). Hi ha involucrat en la docència professorat de totes les categories: Catedràtics (17%), Titulars/Agregats/CEU (64%), TEU (10%) i Lectors (1%). Únicament un 5% de les hores lectives han anat a càrrec de professorat Associat. Si ens fixem en el professorat responsable de les assignatures de primer curs veiem que aquesta distribució esmentada per categories es repeteix. D'aquí se'n desprèn la importància que atribuïm a la docència de primer curs, on les dificultats del nou estudiantat estan ben documentades, en aquesta titulació i en general en totes. També avala l'experiència docent el que, majoritàriament, el professorat té reconegut dos o més quinquennis docents.

Pel que fa a l'experiència investigadora del professorat aquesta és destacable. La majoria dels professors i professores pertanyen a grups de recerca reconeguts per la Generalitat. Recolza també l'expertesa investigadora certs indicadors publicats (ranking I-UGR2014) on destaquen que en els darrers 10 anys la Universitat de Lleida és la primera universitat catalana en recerca en l'àrea de Ciència i Tecnologia d'aliments. Un estudi elaborat per la companyia Thomson Reuters (propietària de la prestigiosa Web of Science) sobre l'estat de la innovació al 2015 conclou que la Universitat de Lleida és la segona institució científica més influent del món pel que fa a la ciència i tecnologia dels aliments.

Els mateixos professors que s'encarreguen de la docència són els que dirigeixen els TFG, sempre dins del seu camp d'expertesa.

4.2. El professorat és suficient i disposa de la dedicació adequada per desenvolupar les seves funcions i atendre els estudiants.

És ben conegut que portem uns anys immersos en una important crisi econòmica que entre altres coses ha comportat retallades pressupostàries en tots els àmbits de les nostres vides i també a la universitat. Aquestes retallades han tingut força incidència en la contractació de professorat associat. Malgrat això, podem assegurar que la titulació disposa del professorat necessari per atendre tota la docència i desenvolupar totes aquelles funcions que requereixen l'aprenentatge i el control de l'aprenentatge. El departament de la UdL que té l'encàrrec docent d'un major nombre de crèdits de la titulació és el Departament de Tecnologia d'aliments. Aquest departament, el curs 2014-15 va tenir una taxa de dedicació docent del 80,9%, el que va suposar que finalment fos similar al conjunt de la UdL (79 %). Aquests descens es deu sobre tot a que s'ha incrementat en dues persones el PDI i que s'han extingit pràcticament totes les assignatures de la Llicenciatura en Ciència i Tecnologia d'aliments (titulació de 2n Cicle del pla vell). El curs 2013-2014 el departament de Tecnologia d'aliments va tenir una taxa de dedicació del 92,8% (una de les més altes de la UdL) i el curs 2012-2013 la taxa de dedicació fou del 90,8 %. El descens de taxa de dedicació docent ha suposat un alliberament important pel PDI que ha pogut centrar esforç en altres tasques i també tenir més temps per ampliar el tutoratge dels estudiants quan ha calgut.

El segon departament que té més encàrrec de docència en el nostre grau és el Departament de Química amb una taxa de dedicació docent del 64% el curs 2014-15 i del 59,9 % el curs 2013-14; clarament inferior a la del Departament de Tecnologia d'aliments.

MÀSTER UNIVERSITARI EN ENGINYERIA AGRONÒMICA

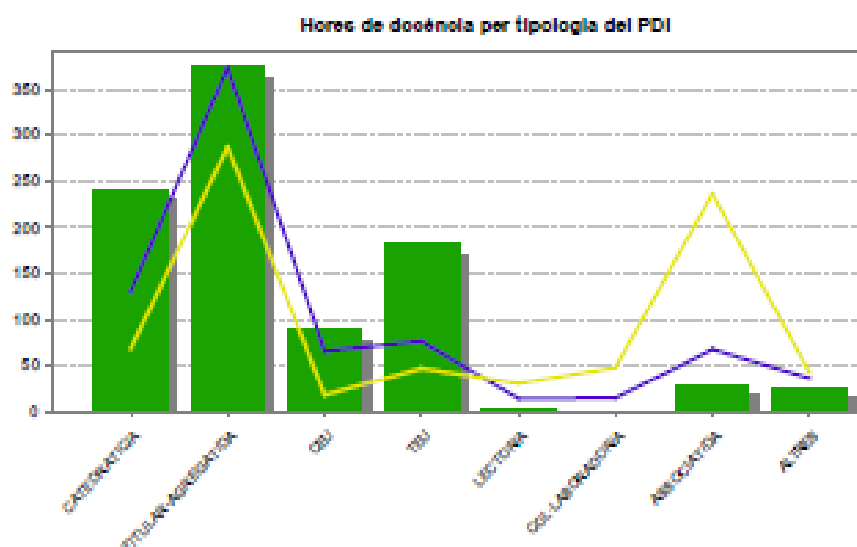
4.1. El professorat reuneix els requeriments de nivell de qualificació acadèmica exigits per les titulacions del centre i té suficient i valorada experiència docent, investigadora i, en el seu cas, professional.

A les assignatures obligatòries del màster participen 31 professors universitaris, dels quals 30 tenen dedicació completa a la Universitat i el 86% són doctors. La majoria d'aquests professors formen part d'algun dels 15 Grups d'Investigació de Qualitat consolidats per la Generalitat de Catalunya amb seu a l'ETSEA. S'ha de destacar que tots els professors universitaris que hi participen tenen més de 10 anys d'experiència docent.

L'equip acadèmic es completa amb la participació d'experts externs que ofereixen conferències i seminaris en temes transversals (invitats per la Comissió del Màster)

i en temes d'interès específic (invitats pels responsables d'assignatura)

De tot això es desprèn que el professorat té una alta qualificació acadèmica (pel que fa a experiència docent i investigadora) per assumir la docència i la responsabilitat de tutoria en els TFM i pràctiques externes.



4.2. El professorat és suficient i disposa de la dedicació adequada per desenvolupar les seves funcions i atendre els estudiants.

L'estructura de la plantilla docent i el nombre de professors de la mateixa es consideren adients, amb una mitjana de 2,7 professors per assignatura i de 2,1 crèdits impartits per professor. Aquesta distribució permet aprofitar els àmbits d'especialització i integrar en la docència l'experiència investigadora i professional de cada un d'ells. Aquesta alta disponibilitat de professorat i el reduït nombre de crèdits assignats a les assignatures són necessaris per cobrir totes les competències de la titulació. Tot i que també pot generar-se alguna disfunció com la de l'excessiu nombre de professorat en algunes assignatures (com es pot veure a la taula adjunta d'organització docent). En el darrer curs s'ha reduït el nombre de professors en algunes assignatures i s'ha promogut la coordinació més intensa dins de les assignatures per tal que el nombre de participants no neutralitzi l'efecte positiu de comptar amb diversos especialistes.

En termes generals pot dir-se que el professorat disposa de la dedicació adequada per desenvolupar les seves funcions i per atendre als estudiants. Així, els professors que tenen assignats 30 crèdits de docència concentren l'esforç en

complir l'encàrrec docent (quantitat) i poden perdre motivació i tenir dificultats a l'hora de poder atendre els alumnes en detriment de la qualitat. Aquesta estratègia aplicada a nivell de departament també limita la possibilitat de seleccionar al professorat millor valorat pels estudiants com a professors de màster i obliga a mantenir professors menys valorats.

La valoració mitjana del professorat pot considerar-se com a acceptable ja que està per sobre de 3 (sobre 5) en els 5 cursos valorats. De tota manera, aquesta valoració està per sota de la mitjana de l'ETSEA i de la UdL, per la qual cosa pot millorar-se. La valoració mitjana està per sota de la del centre per l'efecte d'un nombre reduït de professors que obtenen valoracions properes al 2,5. Durant el curs 2014-15 la coordinació de la titulació ha estat fent un seguiment especial dels professors amb valoracions més baixes plantejant modificacions de metodologia docent, d'activitats d'aprenentatge i de professorat i arribant a modificar la programació docent de les assignatures esmentades. També s'ha tractat el tema en el context dels departaments i s'ha estudiat la possibilitat de reassignació de docència entre els professors disponibles seleccionant els millor valorats (tasca gens fàcil en el context tradicional de llibertat docent).

MÀSTER UNIVERSITARI EN ENGINYERIA DE FORESTS

4.1. El professorat reuneix els requeriments de nivell de qualificació acadèmica exigits per les titulacions del centre i té suficient i valorada experiència docent, investigadora i, en el seu cas, professional.

El professorat que participa en el màster reuneix, amb caràcter general, el nivell de qualificació acadèmica exigible per a la impartició de la titulació. En aquest sentit s'ha de remarcar l'augment del PDI doctor que hi participa i que arribava, en el curs 2013-14, al 86%.

Pel que fa a la dedicació del professorat, només un 6% de les hores lectives són impartides per professorat associat mentre la resta són impartides per PDI a temps complet. Pel que fa a la categoria, el 61% de les hores lectives són impartides per titulars d'universitat o agregats/des i catedràtics/ques. Pel que fa al gènere, el 30% de les hores lectives són impartides per dones.

S'ha de destacar que tots els professors universitaris que participen tenen més de 10 anys d'experiència docent. L'equip acadèmic es completa amb la participació d'experts externs que ofereixen conferències i seminaris.

La pràctica totalitat dels PDIs pertanyen a Grups d'Investigació Consolidats de la Generalitat de Catalunya o de la UdL.

4.2. El professorat és suficient i disposa de la dedicació adequada per desenvolupar les seves funcions i atendre els estudiants.

Com s'ha indicat en altres informes el nombre de professors que participen en el màster és suficient ja que representaren una mitjana de 2,8 per assignatura, en assignatures amb una càrrega docent de 4 i 6 ECTS. Fins i tot, en quatre assignatures (33%) la xifra de professors va superar el 3. Aquest valor, que per sí no és negatiu si s'aprofita el grau d'especialització que aporta cada professor que hi participa, exigeix un notable esforç al coordinador de cada una de les assignatures. Si la coordinació deguda no es produeix es poden crear disfuncions en el funcionament de les assignatures.

Aquesta elevada participació de professors en la impartició de les assignatures és comuna en moltes de les titulacions que s'imparteixen en el campus ETSEA i pot estar motivada, en part, per les polítiques acadèmiques d'establiment d'uns mínims d'activitat docent per a cada PDI.

Pel que fa a la disponibilitat, el fet que la major part de la docència sigui impartida per PDI a temps complet garanteix la disponibilitat dels professors en l'atenció adient als alumnes.

La valoració mitjana del professorat pot considerar-se com acceptable ja que està propera a 4 (sobre 5). Aquesta valoració està lleugerament per sobre de la mitjana del centre i de la UdL. Es esmentable la millora en l'avaluació experimentada al llarg dels tres anys d'impartició del màster ja que s'ha passat de tenir una valoració clarament inferior a la mitjana de l'ETSEA i de la UdL a ser lleugerament superior. Aquesta millora demostra l'encert en les millores proposades després de la impartició del primer curs.

Pel que fa a la valoració de les assignatures el comportament és diferent. Tot i que la mitjana està per sobre del 3 (sobre 5), és clarament inferior als valors mitjans de l'ETSEA i de la UdL, el que ha canviat la tendència en el curs 2013-14 respecte el curs anterior. La interpretació d'aquests resultats, segons les enquestes dels alumnes, es pot deure a: i) Manca d'atractiu de les assignatures que componen el màster, moltes d'elles de contingut transversal, en relació a les pròpies de la gestió professional. Als alumnes els hi costa visualitzar la necessitat d'estudiar alguna d'elles, ii) Un contingut excessivament teòric, en alguna d'elles.

MÀSTER UNIVERSITARI EN ERASMUS MUND. EN FORESTAL EUROPEU/EUROPEAN ..

4.2. Participació del professorat de la UdL en el programa interuniversitari.

El professorat ha estat clarament insuficient durant els 10 anys de desenvolupament del programa. La càrrega docent del nucli de professors que ha suportat aquesta docència ha estat excessiva i no hi ha hagut reconeixement de l'esforç extra que suposa la docència impartida en anglès i amb segell Erasmus Mundus. El programa ha recorregut a professorat extern qualificat per cobrir

necessitats docents a costa de recursos econòmics propis.

MÀSTER UNIVERSITARI EN ERASMUS MUND. EN GESTIÓ FORESTAL I DE RECURSOS ..

4.2. Participació del professorat de la UdL en el programa interuniversitari.

L'oferta docent total de la UdL en el màster MEDFOR supera els 90 ECTS (sense comptar amb la tutoració del Treball fi de màster). Aquesta important càrrega docent es reparteix entre un escàs nombre de PDI's amb formació forestal amb capacitat d'impartir docència en anglès, la qual cosa provoca una sobrecàrrega d'aquests PDI's

MÀSTER UNIVERSITARI EN PROTECCIÓ INTEGRADA DE CULTIUS

4.1. El professorat reuneix els requeriments de nivell de qualificació acadèmica exigits per les titulacions del centre i té suficient i valorada experiència docent, investigadora i, en el seu cas, professional.

El professorat s'ha mantingut relativament estable al llarg dels anys amb l'excepció d'alguna jubilació. Més del 50% dels professors permanents del màster són catedràtics d'universitat (64%) i tot i que no hi hagi dades oficials disponibles, la major part tenen els quinquennis docents i sexennis de recerca màxims i tots ells participen en projectes de recerca i transferència de tecnologia & coneixement. El quadre de professors permanents es complementa cada any amb conferenciants externs del món de l'empresa, l'administració o universitats i centres de recerca, alguns d'ells internacionals: cada any hem tingut un nombre comprès entre 15 i 20 conferenciants d'aquesta tipologia.

El resultat de les enquestes del màster confirma el que hem dit més amunt en aquest apartat. Tenim els resultats de l'enquesta de 10 assignatures, entre elles totes les obligatòries. Pel que fa a la mitjana de preguntes relatives al professorat totes estan per sobre de 3,50; només 3 estan per sota de 4 i la resta (7) per sobre de quatre sobre cinc. En la mitjana de preguntes sobre l'assignatura totes les assignatures estan força per sobre del mínim d'aprovat i en la meitat per sobre del 4. Val a dir, per altra banda, que els resultats de les enquestes estan força per sobre de la mitjana del centre i de la Universitat; només tenim una assignatura per sota de les mitjanes generals del centre i UdL.

Considerem molt escaient la composició del professorat, en particular en els darrers anys que hem incorporat de manera estable professors de la Universitat Jaume I, de la UdG i de la UPC. Creiem que aquesta plataforma docent interuniversitària és un dels punts forts del nostre màster.

4.2. El professorat és suficient i disposa de la dedicació adequada per desenvolupar les seves funcions i atendre els estudiants.

L'assignació de docència entre el professorat ha estat força permanent en els darrers anys excepte en casos puntuals de jubilació o baixa temporat de professorat. Els professors que imparteixen classe al màster dediquen part del seu horari a atendre els estudiants fora d'hores de classe i ensenyaments formals. Ens consta que aquest és un dels aspectes positius que declaren els estudiants, sobre tot els que venen d'universitats grans (p.e. UB, UAB, UV).

Per altra banda, la quantitat relativament elevada de classes que es fan al camp dona peu a que la relació entre professors i estudiants sigui més personalitzada.

MÀSTER UNIVERSITARI EN SANITAT I PRODUCCIÓ PORCINA

4.1. El professorat reuneix els requeriments de nivell de qualificació acadèmica exigits per les titulacions del centre i té suficient i valorada experiència docent, investigadora i, en el seu cas, professional.

La responsabilitat docent de cada un dels cinc mòduls del màster recau en els professors de les universitats organitzadores (Universitat de Lleida, Universitat Autònoma de Barcelona, Universidad de Zaragoza y Universidad Complutense de Madrid). La càrrega d'activitat docent més gran la realitza el professorat de les universitats organitzadores. La majoria d'ells són docents amb dedicació a temps complet i amb el grau de doctor.

En el conjunt d'activitats formativa també hi participen especialistes de camp amb formació universitària, de renombrat prestigi, àmplia trajectòria i amb experiència en el món professional del sector porcí. Tanmateix, aquesta activitat està supervisada i regulada per personal docent de les quatre universitats. continuació, es detalla com es distribueix el professorat participant en funció del seu origen tenint en compte totes les universitats participants:

- 79 professors universitaris (92% són doctors)
- 26 professionals de renombrat prestigi en el sector porcí nacional i internacional així com investigadors (88% són doctors)
- 44 professionals d'empreses del sector porcí amb amplíssima experiència professional. La majoria d'ells tenen grau de llicenciat. L'activitat docent d'aquestes persones està supervisada i regulada per professorat universitari.

En línies generals, la càrrega docent de cada professor és molt baixa (<1 crèdit ECTS) ja que es pretén que cada un participi en allò del que és realment especialista i pugui aportar un valor afegit al màster. Aquest aspecte pot comportar que, en certes ocasions, es produeixin carències en la coordinació dels continguts. Aquest punt, com comentarem més endavant, s'inclou en les propostes de millora

que es realitzen en les diferents comissions de control anuals.

En el cas de la Universitat de Lleida, el percentatge de professorat doctor (91% en les edicions 2013, 2014 i 2015) és molt semblant a la mitjana general del professorat universitari que hi participa.

Finalment, el personal docent (s'ha fet una selecció de personal de les quatre universitats participants) també té una activitat investigadora molt intensa com es pot comprovar en la taula adjunta. Aquesta activitat fa que alguns professors del màster siguin referents en les seves respectives àrees de coneixement.

Nombre	Puesto laboral	Responsabilidad en el máster	Publicaciones científicas Fuente: Scopus, disponible a 29/9/ 2015	Índice H Fuente: Scopus, disponible a 29/9/ 2015
Lorenzo José Fraile Sauce	Profesor Agregado Universidad de Lleida	Coordinador del máster de porcino Corresponsable del módulo 4 del máster de porcino	61	15
Daniel Babot Gaspa	Catedrático de Escuela Universitaria Universidad de Lleida	Responsables de los módulos 1, 2 y 5 del máster de porcino	23	8
Joan Estany	Catedrático de Universidad Universidad de Lleida	Profesor del módulo 2 del máster de porcino	46	17
Fernando Forcada	Catedrático de Universidad Universidad de Zaragoza	Profesor del módulo 1 del máster de porcino	46	16
Victoria Falceto	Profesora titular de Universidad Universidad de Zaragoza	Subdirectora del máster de porcino Profesora del módulo 2 y 4 del máster de porcino	23	2
Jordi Casal i Fàbrega	Catedrático de Universidad Universidad Autónoma de	Subdirector del máster de porcino Profesor del módulo 4 del máster de porcino	58	12

	Barcelona			
Mariano Domingo Álvarez	Catedrático de Universidad Universidad Autónoma de Barcelona	Corresponsable del módulo 4 del máster de porcino Profesor del módulo 4 del máster de porcino	139	36
Joaquim Segalés i Coma	Profesor titular de Universidad Universidad Autónoma de Barcelona	Profesor del módulo 4 del máster de porcino	223	40
Jose Manuel Sanchez Vizcaíno	Catedrático de Universidad Universidad Complutense de Madrid	Subdirector del màster de porcino Profesor del módulo 4 del màster de porcino	118	23
Clemente Lopez Bote	Profesor titular de Universidad Universidad Complutense de Madrid	Profesor del módulo 4 del màster de porcino	63	28

4.2. El professorat és suficient i disposa de la dedicació adequada per desenvolupar les seves funcions i atendre els estudiants.

Com s'ha comentat anteriorment, aquest màster és interuniversitari i no es disposa del pla d'ordenació docent de totes les universitats participants. En qualsevol cas, una altra manera de valorar si la dedicació del professorat als alumnes és suficient és valorar el rendiment obtingut pels alumnes. Com ja hem dit, aquest rendiment ha estat molt bo per la qual cosa es pot inferir que la seva dedicació ha estat suficient.

Els coordinadors de cada universitat realitzen tutories amb l'alumnat i faciliten el contacte de tot el professorat que participa durant el curs amb els alumnes que ho sol·licitin.

4.3. La institució ofereix recolzament i oportunitat per millorar la qualitat de l'activitat docent del professorat.

L'oferta de cursos de l'ICE-CFC depèn del curs acadèmic. Durant el 2014-15 un total de 66 cursos van estar ofertats al PDI de la Universitat. La temàtica va ser variada, des de cursos d'informàtica fins a cursos orientats a la captació de recursos per la recerca o la publicació d'articles científics. No obstant això, la major part van dirigits a millorar la qualitat de l'activitat docent si bé una part dels mateixos es repeteixen cada any, per la qual cosa el professorat que ha participat en edicions anteriors no torna a repetir. S'ha de reconèixer que oferir cursos sobre millora de la docència innovadors i no repetitius és una tasca difícil. A més, hi ha una necessitat de formar als professors novells, sobretot lectors, que comencen una activitat docent a la Universitat. Per tant, amb aquestes consideracions, es podria dir que l'oferta de cursos de l'ICE-CFC de la Universitat de Lleida garanteix la formació per millorar l'activitat docent del professorat.

El personal docent de l'ETSEA és molt actiu i participa en aquestes activitats de formació. Durant el curs passat, un total de 73 membres del Centre van assistir a cursos de l'ICE-CFC. Aquesta xifra correspon als que efectivament els van cursar i van assistir al 80% de les classes. No es tenen en compte els que es van apuntar i no van poder assistir. Això significa que un 35% del PDI va estar involucrat en aquestes activitats, percentatge que considerem molt elevat. Aquests 93 professors van participar en 38 cursos diferents, amb un total de 135 activitats (número de cursos per participants inscrits en cadascú d'ells). Per tant, podem dir que la Universitat de Lleida dóna facilitats per a que el personal docent pugui participar en activitats de formació. A més a més, el professorat de l'ETSEA està molt involucrat en oferir una docència de qualitat i per tant es preocupa de rebre la formació adient per millorar la seva activitat docent.

ESTÀNDARD 5. Eficàcia dels sistemes de suport a l'aprenentatge

5.1. Els serveis d'orientació acadèmica suporten adequadament el procés d'aprenentatge i els d'orientació professional faciliten la incorporació al mercat laboral.

La Universitat de Lleida ha desenvolupat, per a tots els Centres, el [Nèstor d'Orientació i Tutoria](#) universitària que depèn del Vicerectorat d'Estudiantat, Postgrau i Formació continua. Tots els estudiants que comencen estudis universitaris de grau tenen un tutor que l'acompanya durant tota la seva vida universitària. El Vicerectorat d'Estudiantat, Postgrau i Formació Continua va realitzar un estudi entre els estudiants de primer, segon i tercer curs de tota la Universitat durant el curs passat per valorar el funcionament d'aquest programa. A l'ETSEA van participar prop de 70 estudiants. Els resultats mostren que la valoració de les Jornades d'Acollida és satisfactòria (4,1 sobre 5). A l'ETSEA, a causa de l'elevat número de professors i al fet que tots i totes són tutors/res, el ràtio d'estudiants/professors és molt baix, punt positiu ja que permet fer un seguiment personalitzat de l'estudiantat assignat. A més a més, els estudiants valoren molt

positivament (85%) el tenir un tutor com a referent. No obstant, l'assistència a tutories va ser molt baixa, només un 15% dels estudiants de la Universitat van acudir a entrevistar-se amb el tutor. De fet, els tutors mostren el seu descontent ja que la majoria no acudeixen a les tutories grupals que convoquen. Segons l'estudi fet per la UdL, els estudiants que no assisteixen a aquestes reunions no necessiten fer ús de les tutories (70%).

Sobre les activitats d'orientació professional, la Universitat disposa d'un [d'Orientació i Inserció Laboral](#). Tant des de la Universitat com des de l'ETSEA també s'organitzen xerrades informatives i sessions específiques per a l'estudiantat dels últims cursos si bé seria convenient ampliar l'oferta d'aquest tipus d'activitats. No obstant això, la Universitat de Lleida ha fet una aposta per ajudar a la inserció laboral dels seus egressats que es basa en la inclusió de les Pràctiques Externes obligatòries a totes les titulacions de grau i optatives per als màsters. A l'ETSEA, durant el curs passat, un total de 155 estudiants dels últims cursos van realitzar una estada en una empresa, amb una duració compresa entre 1 i 2,5 mesos en funció de la titulació. La gestió d'aquestes estades recau en els responsables de les Pràctiques Externes. En el nostre Centre, els estudiants s'entrevisten a principi de curs amb el professor responsable per conèixer les seves preferències sobre l'activitat de l'empresa, el lloc i el període en el que es volen realitzar. La valoració és molt satisfactòria. Els estudiants adquireixen una experiència en el món laboral que ells valoren molt positivament. A més, els professors responsables de les Pràctiques Externes realitzen una excel·lent tasca, no solament de gestió (ampliant contínuament les empreses on poden fer pràctiques per oferir estades en funció de les inquietuds laborals dels estudiants) sinó també de recolzament i suport a l'estudiantat.

La Universitat de Lleida disposa d'una borsa de treball per als que han realitzat estudis universitaris a la nostra universitat (<http://www.udl.cat/serveis/seu/borsa.html>). Les ofertes solament són visibles per aquest col·lectiu i requereix la introducció de la seva contrasenya personal. A més a més, la pàgina web de l'ETSEA publica les ofertes de treball que rep, ja sigui que arribin directament al centre, a l'equip directiu o al professorat. Des de l'ETSEA també es fa difusió de les ofertes rebudes als estudiants de les titulacions als que va dirigida a través de la eina 'missatges' del espai de comunicació del campus virtual de cada titulació. Per tant, l'orientació professional que reben els estudiants de l'ETSEA és satisfactòria.

5.2. Els recursos materials disponibles són adequats al nombre d'estudiants i a les característiques de la titulació.

A l'ETSEA, durant el curs 2014-15, van cursar estudis universitaris un total de 1300 estudiants. Els recursos materials disponibles a l'ETSEA per desenvolupar la docència són excel·lents. El campus, que ocupa una superfície de 12,5 ha, disposa d'un total de 10 edificis. També existeix dintre del campus un camp de pràctiques i hivernacles, especialment utilitzats pels estudiants del grau en Enginyeria Agrària i Alimentària i en Enginyeria Forestal. A més, es disposa d'una instal·lació singular com és la Planta Pilot d'Aliments, la qual ve a ser com un laboratori ampli dotat amb equipament industrial a escala pilot. Aquesta instal·lació suposa una eina de molt valor formatiu pràctic, especialment per a aquells estudiants del Grau en Ciència i Tecnologia d'Aliments.

Totes les titulacions són de caràcter presencial. Això fa que el centre ha de fer un esforç en la gestió dels recursos materials disponibles per cobrir les necessitats de l'elevat número de titulacions presencials que s'imparteixen a l'ETSEA. També és necessari recordar que dos dels màsters de l'ETSEA (Millora Genètica Vegetal i Planificació Integrada per al Desenvolupament Rural i la Gestió Ambiental) s'imparteixen a l'IAMZ de Saragossa.

El número d'aules docents és limitat per al volum de titulacions de l'ETSEA (21 aules). La capacitat total de les mateixes és de 1400 estudiants, amb 8 aules per més de 100 estudiants, 6 per a grups de 50-60 estudiants, 4 per 20-30 i 3 per grups petits de 10. Com que un volum considerable de docència es fa en grups petits, puntualment es poden utilitzar espais gestionats pels Departaments, ja que al Centre hi ha uns 10 seminaris dels propis Departaments amb capacitats compreses entre 10 i 40 places. També disposem de dues Sales de Junes (amb 16 i 20 places), Sala de Graus (78 places) i Sala d'Actes (217 places).

Aquestes instal·lacions són suficients per satisfer les necessitats docents de classes de teoria i de pràctiques a l'aula. A més a més, per racionalitzar millor l'ús d'aquests espais, els graus s'imparteixen en horari de matí o de tarda. Els cursos es planifiquen en franges horàries alternes, és a dir, si primer curs s'imparteix al matí, el segon curs ho fa a la tarda. Això presenta dues avantatges: un ús racional de les aules docents i facilitar que els estudiants amb assignatures pendents del curs anterior puguin assistir a totes les classes. La gestió d'aquests espais docents es realitza a través d'un programa informàtic disponible a l'Intranet de la Universitat denominat Gestió d'Espais Comuns (GEC). Des de Direcció d'Estudis s'introdueix a principis de curs la planificació docent setmanal al "Universitas XXI" amb els espais docents necessaris, reservant-se directament aquests espais al GEC. Aquesta eina ha facilitat la gestió dels espais al centre, i ajuda a reservar racionalment les aules.

L'ETSEA disposa de quatre aules d'informàtica, amb una capacitat total de 120 estudiants, distribuïdes en 18, 24, 38 i 40 places. Normalment, les activitats docents que requereixen de forma sistemàtica l'ús de les aules d'informàtica s'inclouen a la planificació, per la qual cosa els espais queden reservats al GEC. Les quatre aules són suficients per cobrir les necessitats de docència del centre si bé és necessari realitzar una molt bona planificació per donar cabuda a totes les activitats que requereixen d'aquesta infraestructura.

Gran part de la docència de les titulacions té lloc als laboratoris de pràctiques. De fet, aquest tret és una de les característiques que dona valor a les titulacions tècniques que s'imparteixen al centre. En aquest sentit, l'ETSEA compta amb una molt bona infraestructura. En total, als diferents edificis del campus, hi ha 35 laboratoris docents que donen suport a aquest tipus d'activitats docents. La gestió dels laboratoris de docència no està inclosa dintre del GEC i recau en els 7 Departaments del Centre. No obstant això, a principis de curs, Direcció d'Estudis inclou al "Universitas XXI" on està previst efectuar les pràctiques de cada assignatura amb la finalitat de planificar tots els espais docents necessaris.

Al Centre hi ha una Sala d'Estudis amb una capacitat per 100 estudiants que va ser renovada l'any 2009. La Sala es va dissenyar garantint l'accessibilitat amb un

excel·lent equipament, calefacció i aire condicionat independent, endolls pels portàtils, WC adjacents i màquines de vending al vestíbul de l'entrada. La seva localització a l'edifici principal ajuda a mantenir l'aïllament i a facilitar el silenci necessari per treballar. L'horari d'obertura de la Sala és molt ampli: des de les 6 h fins a les 4 h, és a dir, només està tancada dues hores a la matinada per fer la neteja. La valoració d'aquesta infraestructura és excel·lent.

A més, els estudiants, al mateix edifici, disposen d'una Sala d'usuaris dintre del Servei d'Informàtica amb capacitat per a 47 llocs de treball, que permet complementar el seu treball autònom quan no tenen al seu abast un ordinador o quan requereixen altres prestacions (utilització de programes informàtics específics, impressions, etc.). A la Sala d'usuaris hi ha un becari del Servei d'Informàtica que proporciona assessorament als estudiants per les activitats desenvolupades en aquest espai.

La Biblioteca de l'ETSEA és una de les instal·lacions millor valorades pels estudiants i professors del centre. La Biblioteca ha estat sempre vinculada a l'ETSEA, tant en la seva creació, ara fa 40 anys, com en el seu desenvolupament i creixement. Actualment té una superfície total de 1.332 m² places distribuïdes en 225 places d'estudi, 70 cabines individuals, 19 punts d'accés informàtic, 8 en secció d'audiovisuals i 6 en sala de formació d'usuaris. Inclou bibliografia actualitzada sobre Biotecnologia, Ciència i Salut Animal, Ciència i Tecnologia d'Aliments, Enginyeria Agrària i Alimentària i Enginyeria Forestal. El fons bibliogràfic de l'ETSEA és excel·lent, compta amb 66.930 volums i 1.081 publicacions periòdiques impreses. L'any 1986 es va instal·lar el primer equip d'autoservei de préstec de llibres, sent la primera a Catalunya i la segona a Espanya. A més, el Servei de Biblioteca i Documentació de la UdL permet l'accés a 11.349 revistes electròniques i 14.441 llibres electrònics i facilita el préstec entre universitats catalanes (PUC) i entre biblioteques. També ofereix préstecs de material tecnològic (tablets, ordinadors portàtils, memòries USB i lectors de llibres digitals). Dintre de la Biblioteca es va crear al 1988 el Centre de Documentació Europea que ocupa 271 m² i 66 places de lectura. El fons documental cobreix tots els àmbits temàtics comunitaris. Actualment forma part d'una xarxa més àmplia de punts d'informació denominada Europea Direct impulsada per la Unió Europea. La Biblioteca de l'ETSEA està en constant evolució per donar resposta a les necessitats dels usuaris proporcionant un servei excel·lent.

Encara que la docència que s'ofereix al centre és presencial, el campus virtual Sakai, utilitzat a la Universitat de Lleida, permet desenvolupar docència semipresencial. Aquesta eina ofereix un suport fonamental per l'activitat docent. Permet recollir la documentació de l'assignatura, dissenyar activitats, realitzar test, organitzar debats i mantenir el contacte amb l'estudiantat amb les eines Missatges, Xats o Videoconferències. El potencial del campus virtual per incorporar la docència semipresencial a les nostres titulacions és excel·lent, i per tant seria bo reflexionar sobre les possibilitats d'oferir aquest tipus de docència en un futur a l'ETSEA.

ESTÀNDARD 6. Qualitat dels resultats dels programes formatius

GRAU EN BIOTECNOLOGIA

6.1. Les activitats de formació són coherents amb els resultats d'aprenentatge pretesos.

Les activitats formatives previstes a la Memòria del Grau són: Activitats presencials.

Aquestes suposen el 40% de la càrrega lectiva d'una matèria i consisteixen en:

- Exposicions orals i activitats pràctiques
- Realització de pràctiques de laboratori, gabinet o aula d'informàtica
- Estudi i treball personal o en grup petit

Aquestes activitats es poden desenvolupar en grup classe (GG), amb la recomanació que siguin un màxim del 65% del temps presencial, o en fraccions de classe, recomanant un mínim del 35% del temps presencial, com a grup mitjà (GM, 1/2-1/3 classes) o grup petit (GP, 1/4-1/8 classe). Depenent del tipus d'assignatura aquesta incorporarà totes o algunes d'aquestes tipologies de grup.

Activitats no presencials:

El treball personal és un treball no presencial dirigit per a l'estudi i per a l'adquisició dels coneixements de la matèria. Representa un 60% de la càrrega lectiva d'una matèria.

La distribució de tipologies de grups en el curs acadèmic 14-15 ha mantingut els percentatges establerts en la memòria. Només en el quart curs, en el que totes les assignatures són optatives i el nombre d'alumnes per assignatura és més reduït, el percentatge en grup gran és superior al 60%.

La valoració feta pel professorat quant a l'adequació i pertinença d'aquestes metodologies per aconseguir l'assoliment de les competències és positiva. Tanmateix els alumnes valoren adequadament les activitats en grup reduït que permet una millor interacció professor-alumne.

6.2. El sistema d'avaluació permet una certificació fiable dels resultats d'aprenentatge i és públic.

El sistema d'avaluació segueix les indicacions establertes en la Memòria del Grau. El centre recomana que preferentment es realitzi una convocatòria d'avaluació continuada en cada assignatura en la qual cap activitat d'avaluació tingui un pes superior al 50% de la qualificació total. Per a això es realitzaran proves, lliuraments de problemes o casos resolts, informes de pràctiques i altres activitats que considerin els professors. També es recomana que hi hagi l'adequada relació entre el temps dedicat a les diferents activitats i el seu pes en l'avaluació. L'avaluació ha de considerar, a més dels coneixements adquirits, les habilitats i actituds incloses

en les competències de la matèria.

Els sistemes i tipologia d'avaluació de cada matèria o assignatura esta indicada, de forma clara i entenedora, en la Guia Docent de cada assignatura. Aquesta informació és accessible per l'alumna des de l'inici del curs a través de la plataforma virtual SAKAI.

6.3. Els valors dels indicadors acadèmics són adequats per les característiques de la titulació.

En el curs 14-15 s'han graduat 16 alumnes amb una durada mitjana dels seus estudis de 4,2 anys i una taxa d'eficiència del 94.7%. La taxa d'abandonament en aquest curs ha estat del 12.2%, la més baixa de tota l'Escola i per sota de la mitjana de la Universitat. Aquestes xifres milloren amb les previsions establertes en la Memòria on s'establí una taxa de graduació del 60% i una taxa d'abandonament del 30%.

Les taxes de rendiment i èxit del curs 14-15 han estat del 86,5 i del 89,7 respectivament. Aquestes xifres estan per sobre de la mitjana del Centre i de la Universitat i mostren una progressió creixent des del curs 2009-10, amb taxes de rendiment del 76%, fins al darrer curs amb un increment de 10 punts.

Tanmateix, es superen les previsions establertes en la Memòria on s'assignava una taxa de rendiment del 80%.

Una anàlisi de les taxes per curs i matèries mostra que les taxes més baixes apareixen a primer curs i poden estar afectades per l'adaptació dels alumnes al canvi de cicle. Quant a la distribució per tipologies de les matèries, les taxes de rendiment superen el llindar del 80% en totes les matèries. Per tot això, podem considerar aquestes xifres com a molt bones.

6.4. Els valors dels indicadors d'inserció laboral són adequats per les característiques de la titulació.

Es disposa d'informació parcial sobre la inserció laboral dels estudiants de Biotecnologia de la UdL de la promoció 2010 a través de l'estudi dut a terme per l'AQU. D'una població de 20 alumnes només 12 (60%) han participat en l'enquesta. Un 78% continuaven el seu procés de formació i només un 22% treballaven a temps parcial en un àmbit relacionat (11%) o no relacional (11%) amb els seus estudis. Es tracta d'una mostra reduïda de la qual no sembla adequat treure'n conclusions rellevants.

GRAU EN CIÈNCIA I SALUT ANIMAL

6.1 Valorar de manera especial com es farà la extinció de la titulació pel que fa a l'organització de la docència.

El Grau de Ciència i Salut Animal s'imparteix a l'Escola Tècnica Superior de Enginyeria Agrària (ETSEA) des del curs 2008-2009. Des de la seva implantació,

els estudiants de CSA tenien la possibilitat de sol·licitar el trasllat a la Universitat Autònoma de Barcelona per continuar els estudis de Veterinària. Així doncs obtenien un Doble Grau (CSA -Veterinària) establert per ambdues Universitats. La duració total del doble Grau era de sis anys i mig més uns complements de formació que cursaven els estudiants abans de sol·licitar el trasllat. Aquest conveni fou sotmès a fortes incerteses des de l'inici i finalment no es van poder garantir els compromisos docents adquirits amb l'estudiantat en relació a cursar l'itinerari del Doble Grau.

Per aquestes raons la UdL sol·licità i li és concedit la facultat d'impartir els estudis de Veterinària i així mantenir els compromisos docents adquirits en relació al doble Grau.

En el curs 2015-2016 s'iniciarà, a la Universitat de Lleida l'esmentat Doble grau, Veterinària- Ciència i Producció Animal (CPA).

Per ajustar l'itinerari previ i solucionar algunes incompatibilitats entre assignatures (optatives i obligatòries) i encaixar la docència i l'estructura del Doble Grau es va procedir a modificar el grau de CSA que s'ha re-verificat sota el títol de Grau de Ciència i Producció Animal (CPA). Aquesta nova titulació, el Doble Grau, sota el paraigua exclusiu de la UdL, té una entrada única, constarà de 360 Crèdits (6 cursos) i extingirà el grau de CSA. Cal dir que els tres primer cursos del Doble Grau concentren la majoria d'assignatures que són comunes als dos Graus, CSA i CPA, per tant aquells estudiants que necessitin més d'una convocatòria per passar curs i/o assignatura podran rebre la mateixa docència, però sota la denominació del Grau de CPA. El coordinador de CSA i la direcció de l'ETSEA vetllaran pel manteniment d'aquestes premisses i perquè tots els estudiants matriculats a CSA puguin completar els estudis .

6.2 Valorar de manera especial com es farà la extinció de la titulació pel que fa a l'avaluació de l'estudiantat i com es garantirà que tots puguin completar els estudis.

Tots els aspectes de l'activitat docent incloent els sistemes i metodologies d'avaluació es mantindran per aquells estudiants que han iniciat els estudis de CSA. Una vegada extingida la docència de CSA ,la UdL mantindrà els drets d'examen de cada estudiant que ho sol·liciti en la forma i períodes que consta en la normativa interna de la UdL.

6.3 Analitzar els valors i l'evolució temporal dels indicadors següents:

- Taxa de graduació - Taxa d'abandonaments - Taxa d'eficiència - Taxa de rendiment.

La Taxa de Graduació, en relació als alumnes que van iniciar el primer curs, és baixa (58, 58 i 48 %) i les taxes d'abandonament altes (29, 24 i 27 %, respectivament els anys 2008-2009; 2009-2010; 2010-2011). No obstant, el baix nombre de graduats no s'ha de cercar en l'abandonament del Grau per motius pedagògics sinó en el trasllat d'estudiants CSA al doble grau CSA-Veterinària sense finalitzar els estudis de Grau, concretament sense finalitzar el TFG. Cal assenyalar el retorn gradual d'estudiants per finalitzar el TFG però amb un retràs

superior als dos anys que és el temps comptabilitzat per definir el concepte d'abandonament. Les mesures correctores que es van aplicar el curs 2013-14, van consistir en permetre cursar el Doble Grau (UdL-UAB) només als alumnes que hagin finalitzat el Grau de CSA incloent l'entrega i l'avaluació del TFG. És massa prompte per poder determinar l'eficiència correctora de la mesura presa.

La taxa de graduació és baixa per els alumnes que es graduen o fan amb una bona eficiència que ha anat incrementant progressivament (90,2; 91,4 i 93,4 els anys 2012-13; 2013-14; 2014-15) reduint de forma gradual la durada mitja dels estudis que el darrer any (2014-15) ha estat de 4,2 millorant la de l'ETSEA (4,22) i la de la UdL (4,31).

La taxa mitja de rendiment dels alumnes ha incrementat paulatinament des del 2008-2009 sent de 67,7(2010-11);73,4(2011-12), 80,3(2012-13), 80,6 (2013-14) i 87,2 (2014-15) i és superior a la taxa del centre (82,8) i a la de la institució (83,7%). El rendiment incrementa amb la nota de preinscripció (del 47,4 al 97,5 % quan la nota augmenta de 6-8 a 10).

La coherència de l'evolució dels indicadors (i.e. Taxes eficiència i de rendiment) mostren una millora continua de la titulació superant alguns dels esculls inicials com podria ser el baix rendiment en algunes assignatures bàsiques dels primers cursos. Sens dubte la millora en la nota de tall i la coherència en la tipologia d'estudiants ingressats han contribuït a la millora registrada.

6.4 Valorar els resultats de la inserció laborals dels titulats, en cas de que s'hagin pogut incloure en els estudis d'inserció d'AQU Catalunya o similars

No hi ha dades disponibles al portafolis del títol, no obstant al analitzar els indicadors d'inserció laboral del Grau de Ciència i Salut Animal s'ha de considerar que 30 alumnes dels graduats han continuat els estudis iniciant el doble grau a la UAB (CSA-Veterinària) sota el conveni de convalidació signat per ambdues Universitats. Un altra fracció significativa d'estudiants graduats han iniciat els estudis de Masters amb la qual cospa aquest grup tampoc no es pot considerar susceptible de incorporar-se laboralment. Com a conclusió no hi ha dades significatives que permetin emetre un informe consistent sobre el grau d'inserció laboral dels graduats de CSA

GRAU EN CIÈNCIA I TECNOLOGIA D'ALIMENTS

6.1. Les activitats de formació són coherents amb els resultats d'aprenentatge pretesos.

Al Campus Virtual de la UdL totes les assignatures del grau disposen d'una guia docent actualitzada, disponible també a la pàgina web del grau. En aquesta guia docent hi consta les diverses activitats que es duren a terme per tal de poder assolir les competències que li corresponen a l'assignatura, entre les que es van definir a la Memòria de verificació, i que són recollides a la pròpia guia. Les activitats de formació són molt diverses i hi podem trobar classes magistrals, pràctiques de laboratori i de planta pilot, pràctiques en aules d'informàtica,

resolució de problemes, activitats dirigides i visites a empreses relacionades amb el sector agroalimentari. En totes les assignatures es realitzen un mínim de tres activitats diferents (en moltes cinc i sis tipus d'activitats diferents) amb les quals s'aconsegueix assolir tots els objectius acadèmics de l'assignatura i l'adquisició per part de l'alumnat de les competències especificades.

Des de la coordinació del grau valorem molt l'esforç que fa el professorat en la planificació, direcció i execució de les diferents activitats i tenim evidències (enquestes d'opinió, reunions amb els delegats de curs) de que l'alumnat també ho valora. No ens cansem d'encoratjar al professorat en el manteniment actualitzat d'aquestes guies.

En la memòria verificada del grau s'especifica que el Treball Final de Grau (TFG) ha d'anar relacionat amb la temàtica de les Pràctiques Externes (Pràcticum). Per aquest motiu el tutor acadèmic de les pràctiques és qui assessora a l'estudiant en la realització del Treball Final de Grau. Aquest factor el té en compte el professor responsable del Pràcticum a l'hora d'assignar tutor o tutora. Sempre és una professora o professor amb línia d'investigació i/o expertesa en el tema.

També el professor responsable del Pràcticum vetlla per a que les entitats que acullen els nostres estudiants tinguin capacitat formadora en les competències que hauran d'assolir.

S'ha detectar un seguit de petits problemes relacionats amb la normativa que té el centre relacionats amb la presentació del TFG que es podran solucionar fàcilment amb la modificació del reglament.

6.2. El sistema d'avaluació permet una certificació fiable dels resultats d'aprenentatge i és públic.

Totes les assignatures del grau disposen d'una guia docent actualitzada que l'estudiantat pot consultar al Campus Virtual i que també està disponible a la pàgina web del grau. Totes les guies responen a un format normalitzat on hi consta, entre altra informació, la metodologia d'avaluació. En totes les assignatures es qualifiquen un mínim de tres tipus diferents d'evidències que estan relacionades amb els diferents tipus d'activitats (comentades en l'apartat precedent) que es duen a terme per assolir els objectius acadèmics. La revisió i discussió d'aquestes metodologies d'avaluació, que fa anualment el professorat, permet assegurar la fiabilitat de l'aprenentatge.

En la presentació de l'assignatura, que es fa el primer dia de classe, el professorat explica aquesta metodologia d'avaluació i s'assegura que tots els estudiants hagin comprès el procés i aclareix tots els dubtes que pugin sorgir.

S'ha detectat un problema relacionat amb l'avaluació del TFG ja que no es disposa d'un sistema que permeti normalitzar l'avaluació i aquest fet pot derivar en desigualtats importants en la qualificació dels estudiants si es deixa a criteri de cada tribunal avaluador.

6.3. Els valors dels indicadors acadèmics són adequats per les característiques de la titulació.

Aquest és el segon informe en que podem entrar a valorar l'evolució de les cohorts i els titulats ja que en els previs encara no s'havien acomplert quatre cursos des que es va iniciar el grau. Ara entrarem a valorar aquests indicadors a més de la taxa de rendiment i les enquestes d'opinió de l'estudiantat.

Taxa de graduació

El curs acadèmic 2013-2014 es van titular els primers graduats. Un total de sis estudiants que van completar els estudis en quatre anys amb una **d'eficiència del 97,96%**. Malauradament en el moment de realitzar aquest informe, no podem oferir les dades del curs 2014-15 ja que el període en que els estudiants poden presentar el seu treball final de grau (TFG) continua obert i, per tant, no es disposa del nombre total de graduats durant aquest curs acadèmic.

Seguiment de les cohorts

A la cohort 2010-11 van iniciar el primer curs 27 estudiants. Un 15% han abandonat els estudis, un 63% cursen els estudis en el temps previst (t+1 any) i el 22% s'han graduat. En tots els casos son abandonaments voluntaris ja que l'alumnat no ha esgotat totes les convocatòries possibles. A la cohort 2011-12, amb una matrícula de primer curs de 41 estudiants, trobem un abandonament del 19%, la resta estan matriculats a la titulació i cursen els estudis en el temps previst. Els abandonaments són voluntaris després del 1er any. En aquesta cohort força estudiants havien accedit al grau com a tercera opció o superior.

De moment no hi ha abandonaments en les cohorts 2012-13 (44 estudiants matriculats a primer), 2013-2014 (35 estudiants matriculats) i 2014-15 (33 matriculats) Les taxes d'abandonament del grau en Ciència i Tecnologia d'aliments estan per sota de les que es donen en el conjunt de graus de l'ETSEA.

Taxa de rendiment

Des de la coordinació del grau i la direcció del centre considerem molt positiva l'evolució de la taxa de rendiment de la titulació. La taxa de rendiment global del curs 2014-15 ha estat del 78,5% el que suposa un nou increment respecte a les obtingudes en tots els cursos anteriors (60%, 66,3%, 68,4%, 74,5%). Any acadèmic rere any acadèmic la taxa es va apropant al conjunt de l'ETSEA i UdL (82,5% i 83,6% respectivament per al curs 2014-15). Si ens fixem en les dades que publica el Ministerio de Educación, Cultura y Deportes del grado en Ciencia y Tecnología de los Alimentos (curs 2013-14) veiem que en el conjunt de centres que ofereixen el grau la taxa de rendiment es troba entre 64% (Universitat del País Basc, nota de tall 6,9; nota mitja d'admissió 8,56) i el 88% (Universitat Politècnica de València, nota de tall 8,64; nota mitja d'admissió 10). Si ens fixem en les universitats que tenen un rendiment similar a la UdL veiem que en totes elles la nota de tall d'accés és molt més elevada que la de la UdL i el mateix passa amb la nota mitjana d'admissió. A tall d'exemple, a la Universitat de Barcelona amb una nota de tall de 7,27 i una nota mitja d'admissió de 8,33 el rendiment mig del grau CTA és del 79%.

Ja s'ha comentat en anteriors apartats que els estudiants que es matriculen de primer tenen notes d'accés més aviat justes, amb conseqüències directes sobre la taxa de rendiment. Així, si ens fixem en les dades de la taxa de rendiment a primer curs (curs 2014-15) es pot observar que l'alumnat amb nota d'accés superior a 10 la taxa de rendiment és del 100% i en l'alumnat amb nota d'accés entre 8-10 la taxa de rendiment és del 81%. Per a l'alumnat amb nota d'accés inferior a vuit la taxa de rendiment baixa al 56%.

Si entrem una mica més en detall observem que en el 72% de les assignatures de la titulació (31 sobre 43) s'obté una taxa de rendiment entre el 75% i el 100% (millora respecte el curs 2013-14 on el 64 % de les assignatures estaven entre aquests valors). Taxes de rendiment inferiors al 50 % s'han detectat únicament en l'assignatura Bioestadística (27,5%). En aquesta assignatura aquests curs s'ha donat una manca d'enteniment entre els estudiants i la professora. A més ha hagut evidències de que s'ha produït irregularitats, per par d'un grup d'estudiants, en una de les proves d'avaluació en que s'utilitzava ordinador. S'han mantingut converses entre la professora, el cap d'estudis i la coordinadora del grau per tal de reconduir la situació. Els estudiants no han presentat cap queixa formal. Creiem que ha estat un problema puntual d'aquest curs acadèmic i que no tindrà continuïtat. De fet, el curs anterior la taxa de rendiment fou del 62,5%.

Les dues assignatures que el curs 2013-14 varen tenir taxes de rendiment inferiors al 50%: Química orgànica i Bioquímica (48%) i Termodinàmica i cinètica química (43,2%), aquests curs acadèmic han millorat la taxa; per tant es va en la bona direcció. Hi ha contribuït de manera important que un nombre major d'estudiants havien assolit les competències de la assignatura Química general (taxa de rendiment 72%); s'havia constatat en cursos anteriors que una part dels estudiants que susprenien aquesta assignatura deixaven d'assistir a les classes d'alguna de les altres dues assignatures relacionades amb la química i tampoc es presentaven a les diverses proves d'avaluació. Per tant, les estratègies aplicades sembla que comencen a donar els seus fruits. Voldríem remarcar molt especialment que assignatures que en cursos anteriors havien presentat taxes baixes o molt baixes de rendiment, després de les estratègies de millora han consolidat els millors registres com és el cas de Física i química d'aliments II, Fonaments d'enginyeria d'aliments i Física I. Els esforços realitzats en aquestes assignatures ens encoratja a seguir treballant en la millora de les taxes de rendiment.

Enquestes d'opinió de l'estudiantat

Cal considerar les enquestes d'opinió com una de les eines per conèixer el grau de satisfacció de l'estudiantat, tant pel que fa a les assignatures com al professorat que està involucrat en la docència. El resultat de les enquestes mostren, un any més, un nivell força bo de satisfacció. El valor referit a la mitjana de preguntes relacionades amb el professorat és de 3,68 (escala de 1 a 5) i el valor referit a la mitjana de les assignatures és de 3,57. Tant un com l'altre són valors similars als que es van obtenir els cursos anteriors i similars als que s'obtenen tant en el conjunt del centre (ETSEA) com en el conjunt de la UdL.

Un 27% de les assignatures obtenen una valoració superior a 4; en trobem un 30% amb valoració entre 3,5 i 4; cap de les assignatures està qualificada per sota de

2,5. Pel que fa al professorat, un 38 % obté una valoració superior a 4 i en un únic cas hi ha una valoració per sota de 2,5; es tracta de la professora de l'assignatura de bioestadística (ja s'ha comentat prèviament la problemàtica sorgida durant aquest curs acadèmic). Aquests bons resultats els podem relacionar, en part, amb el grau d'expertesa del professorat comentat anteriorment.

6.4. Els valors dels indicadors d'inserció laboral són adequats per les característiques de la titulació.

El curs acadèmic 2013-14 es van graduar els sis primers estudiants. Una bona part d'aquests graduats (quatre de sis) està matriculat actualment al Màster en Gestió i Innovació en la Indústria alimentària de la UdL. En el moment de tancar aquest informe, no es poden oferir les dades del curs 2014-15 ja que el període en que els estudiants poden presentar el seu treball final de grau (TFG) continua obert i, per tant, no es disposa del nombre total de graduats durant aquest curs acadèmic.

No es disposa, encara, dels indicadors d'inserció laboral.

MÀSTER UNIVERSITARI EN ENGINYERIA AGRONÒMICA

6.1. Les activitats de formació són coherents amb els resultats d'aprenentatge pretesos.

Les activitats de formació (llició magistral, seminaris, pràctiques en aula, pràctiques en laboratori, pràctiques de camp i anàlisis de casos) són adients per aconseguir els objectius proposats i per abordar les competències formatives previstes. La metodologia docent tendeix a ser cada cop més proactiva i acorde a les necessitats dels alumnes i de la titulació.

Abans ja s'han esmentat certes contradiccions derivades del fet de que aquesta titulació ha estat dissenyada legalment amb un perfil generalista posterior a un grau "especialitzat" d'accés. Això porta a que en algunes assignatures es dissenyin programes formatius intensos en les que es matriculen estudiants amb un nivell d'accés molt divers i hi participa un elevat nombre de professors. Com a millores que s'ha implantat s'ha substituït alguna d'aquestes assignatures que els estudiants ja havien cursat en el grau i s'han reemplaçat per altres assignatures optatives que permeten aprofundir de forma més acorde amb un nivell de màster, tal com es preveia en la memòria del títol. A més, la coordinació de la titulació ha incentivat que els programes incrementin la formació de caràcter professionalitzant en base a nombre més gran d'activitats del tipus de casos o projectes, visites i seminaris, reduïnt els aspectes formatius de grau més descriptius, i augmentant les activitats d'aprenentatge actiu. Igualment s'ha desenvolupat un programa d'activitats transversals (desenvolupades en una jornada completa) entre les que destaquen:

Semestre 1:

- Jornada d'acollida i atenció personalitzada als nous alumnes.

- Visita pràctica a infraestructures hidràuliques.
- Visita a una empresa agroalimentària (Grup Alimentari Guissona)
- Jornada-seminari sobre l'Enginyer Agrònom i l'empresa agroalimentària.
- Visita pràctica a les empreses Semillas Fitó i a CORMA.

Semestre 2:

- Pràctica de camp i sortides a granges de vacú, cooperatives agràries, empreses de llavors pratenses i centres d'experimentació frutícola en els sistemes agrícoles de regadiu de la vall de l'Ebre.
- Visita pràctica al canal Segarra-Garrigues.
- Visita pràctica a les instal·lacions ramaderes de l'IRTA a Mas Bover.
- Visita pràctica a la malteria La Moravia i a les instal·lacions de la cervesera San Miguel.
- Seminari sobre prevenció de riscos laborals.

Existeix una normativa per a l'elaboració i defensa dels TFM, publicada en la web del màster, que garanteix el tractament igualitari per a tots els alumnes del màster. Les exigències marcades per la Comissió de Màster i ratificades pel tribunal d'avaluació garanteixen el seguiment de procés i que el perfil formatiu sigui adequat i acorde amb les competències de la titulació.

6.2. El sistema d'avaluació permet una certificació fiable dels resultats d'aprenentatge i és públic.

El sistema d'avaluació continuada s'utilitza en totes les assignatures del màster. Els criteris d'avaluació queden reflectits en la guia docent de l'assignatura i són d'índole variada per fomentar el desenvolupament de capacitats en els alumnes.

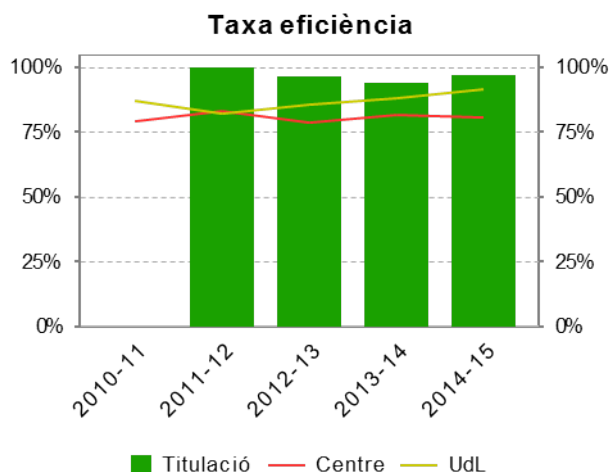
L'avaluació de les pràctiques externes té en compte la valoració del responsable de pràctiques, del tutor acadèmic i del tutor de l'empresa, cosa que garanteix l'objectivitat i coherència de la puntuació atorgada en cada cas. En el curs 2014-15, 7 estudiants de MENAG han estat realitzant pràctiques en empresa, tres dels quals inclosos en la modalitat de formació dual en la que el TFM també el fan a l'empresa (Fruits de Ponent, Vall Companys i Centre d'Estudis Porcins de Catalunya) i altres 3 en règim de mobilitat internacional (realitzant el TFM en centres de França i Bèlgica).

6.3. Els valors dels indicadors acadèmics són adequats per les característiques de la titulació.

Com es pot veure en les figures adjuntes la taxa de graduació s'ha situat entre 15 i 20 alumnes en els cursos 2010-11 i 2011-12 respectivament. Els alumnes que consten com a endarrerits en el curs 2012-13 són majoritàriament alumnes que havent superat les assignatures del màster tenen pendent el TFM. En el curs 2013-14 no es presenten dades en la gràfica ja que no existia matrícula nova perquè el màster no es va oferir en aquell curs acadèmic. Els alumnes que consten com a abandonament en el curs 2014-15 són majoritàriament alumnes pendents del TFM. En tot cas no és fàcil interpretar aquesta figura i hauríem de disposar d'informació més detallada i clara pel seguiments de les cohorts.

De les consideracions anteriors es deriva que molts alumnes matriculats en les primeres edicions no han finalitzat el màster, ja sigui perquè tenen pendent el TFM o perquè han abandonat els estudis. Després de contactar per e-mail amb aquests alumnes s'ha de destacar com a aspecte favorable que molts d'ells han trobat feina, i com a aspecte desfavorable que ara tenen menor disponibilitat i menor motivació per finalitzar els estudis de màster. Aquests aspectes preocupen a la coordinació i comissió d'estudis del Màster, i es pretén posar els mitjans necessaris per reduir/resoldre aquesta disfunció amb el nou grup d'alumnes matriculats a partir del curs 2014-15. Es proposa fer un seguiment personalitzat de cada un dels alumnes i la posada en marxa de fórmules per a la realització del TFM de forma simultània amb l'activitat.

La taxa d'eficiència es situa en el 2014-15 en un 96%, superior a la mitjana del centre (80%) i de la Universitat (91%). Aquest comportament s'ha repetit curs a curs des de 2010-11. Per això, la taxa d'eficiència pot considerar-se com adequada, ja que al ser estudis de màster s'ha d'esperar una motivació més gran per part dels alumnes.



La taxa de rendiment en el 2014-15 es situa en el 91%, superior a la de l'ETSEA (81%) i la de la UdL (83%). Aquest comportament es repeteix des de les primeres edicions, tal com es pot veure a la figura adjunta. Per això s'ha de valorar com a favorable la taxa de rendiment obtingut pels alumnes de MENAG.

6.4. Els valors dels indicadors d'inserció laboral són adequats per les

característiques de la titulació.

La coordinació del màster no disposa, en aquests moments, d'informació numèrica pel que fa a la inserció laboral. En tot cas indicar que anteriorment ja s'ha comentat que els contactes amb els alumnes d'edicions anteriors posen de manifest que la majoria d'ells han trobat feina. S'ha d'afegir que durant el curs acadèmic 2014-15 des de la coordinació del màster s'ha informat als alumnes de més de 10 ofertes de treball que sol·licitaven Enginyers Agrònoms. També és conegut que alguns alumnes estudien per continuar després la vida laboral en l'explotació/empresa agroalimentària familiar. Per tot això, és d'esperar que els alumnes que finalitzen el màster MENAG puguin trobar feina amb certa facilitat.

MÀSTER UNIVERSITARI EN ENGINYERIA DE FORESTS

6.1. Les activitats de formació són coherents amb els resultats d'aprenentatge pretesos.

Les activitats de formació (llició magistral, seminaris, pràctiques en aula, pràctiques en laboratori, pràctiques de camp i anàlisis de casos) són adients per aconseguir els objectius proposats i per abordar les competències formatives previstes. La metodologia docent tendeix cada cop a ser més proactiva i és acord a les necessitats dels alumnes i de la titulació.

S'ha detectat una mancança d'activitats pràctiques i d'integració entre les assignatures que configuren els tres mòduls del pla d'estudis i una manca d'adequació a l'àmbit forestal d'algunes assignatures de caràcter més transversal. Tot i que s'han desenvolupat accions en aquest sentit al llarg dels cursos anteriors, és necessari continuar corregint ambdós aspectes que redundaran en una millora en la valoració de les assignatures i en l'aprenentatge dels alumnes.

Els treballs final de màster tipus projectes o estudis de planificació són majoria respecte als que tenen un caràcter més experimental. Tot i que manifesten una bona qualitat s'ha detectat la necessitat de redactar unes guies d'estil que facilitin als alumnes la seva elaboració escrita i la seva defensa oral.

6.2. El sistema d'avaluació permet una certificació fiable dels resultats d'aprenentatge i és públic.

El sistema d'avaluació continuada s'utilitza en totes les assignatures del màster. Els criteris d'avaluació queden reflectits en la guia docent de l'assignatura i són d'índole variat per fomentar el desenvolupament de capacitats en els alumnes.

Tanmateix, s'han detectat alguns problemes a causa de la sobre càrrega d'activitats d'avaluació en el temps (exàmens, lliurament de treballs, etc.) És necessària una programació d'aquestes activitats, al començament del curs, per evitar la seva concentració.

En l'avaluació dels Treballs Final de Màster s'han definit els criteris que s'hauran de considerar.

6.3. Els valors dels indicadors acadèmics són adequats per les característiques de la titulació.

La taxa de graduació és notablement inferior a la indicada en la Memòria de verificació (60%) com a conseqüència de que cap dels alumnes era graduat en Enginyeria Forestal. La titulació de procedència de la pràctica totalitat dels alumnes matriculats en els quatre cursos que s'ha impartit el màster era la d'Enginyer Tècnic Forestal, la qual cosa els obligava a cursar uns complements de formació (33 ECTS). Aquesta circumstància ha reduït la taxa de graduació esperada. A més, hi ha hagut un alumne procedent de la titulació de Ciències Ambientals que ha cursat més de 96 ECTS en complements de formació.

L'elevada taxa d'abandonament respecte a la prevista en la Memòria de verificació (5%) es justifica per l'excessiu temps que l'alumne tarda en finalitzar el seu TFM. A causa de les elevades taxes de matriculació, els alumnes esperen a matricular-se del TFM fins a tenir-lo acabat. A tots els alumnes pendents de graduar només tenen pendent el TFM.

En aquest sentit s'han d'implementar actuacions que evitin aquests endarreriments en la finalització dels treballs. Durant el curs 2014-15 tots els alumnes pendents del TFM van ser contactats per correu electrònic i se'ls hi ha va realitzar un seguiment al llarg de l'any, tot i que alguns no van contestar en cap moment.

Les taxes d'eficiència i rendiment del Màster han estat, en els diferents cursos que s'han impartit, molt elevades, clarament superiors a la mitjana del centre (80%) i de la Universitat (90%). Aquest comportament indicaria la capacitat que han tingut els alumnes en assolir els objectius formatius de les diferents assignatures. Tanmateix, el reduït nombre d'alumnes matriculats impideix l'obtenció de més conclusions.

6.4. Els valors dels indicadors d'inserció laboral són adequats per les característiques de la titulació.

La coordinació del màster no disposa d'informació numèrica respecte a la inserció laboral. Durant aquest curs acadèmic, com en els anteriors, des de la coordinació del màster s'ha informat als alumnes de més de 10 ofertes de treball que sol·licitaven Enginyers de Forest i/o Enginyers Tècnics Forestals.

MÀSTER UNIVERSITARI EN ERASMUS MUND. EN FORESTAL EUROPEU/EUROPEAN ..

6.3. Els valors dels indicadors acadèmics són adequats per les característiques de la titulació.

Les dades completes del màster es gestionen en la University of Eastern Finland, i mostren una taxa de pràcticament 98-100% de graduació, no hi ha abandonaments (encara que sí algun endarreriment en presentar la tesi), taxes d'eficiència i rendiment excepcionals. Els estudiants són molt competitius i el sistema finlandès els permet revaluar una assignatura tantes vegades com vulguin fins obtenir les màximes qualificacions, i de fet, ho fan.

MÀSTER UNIVERSITARI EN ERASMUS MUND. EN GESTIÓ FORESTAL I DE RECURSOS ..

6.3. Els valors dels indicadors acadèmics són adequats per les característiques de la titulació.

Les dades completes de les diferents taxes es compilen des de la Universitat coordinadora del màster MEDFOR (Universitat de Lisboa). Les dades generals de les taxes de graduació són molt altes comptant-se escasos casos d'abandonament en les tres edicions anteriors del màster. Els estudiants mostren generalment un alt nivell d'interès i esforç i obtenen notes elevades, situant-se la mitjana del programa en 8/10.

MÀSTER UNIVERSITARI EN PROTECCIÓ INTEGRADA DE CULTIUS

6.1. Les activitats de formació són coherents amb els resultats d'aprenentatge pretesos.

El dedicar força hores seguides de classe a la mateixa matèria -amb el mateix professor o no- ha estat debatut sovint al nostre màster. Aquesta organització permet la compactació de classes per matèries i facilita la comptabilització del seguiment del màster amb horaris de treball per a aquells estudiants que treballen. La conclusió és que seguirem amb la mateixa concentració horària.

S'ha augmentat el percentatge d'hores dedicat a classes on els estudiants han de treballar pel seu compte -laboratori, gabinet, camp, visites a empreses- L'estudiant ho ha rebut bé. Seguirem en aquesta línia tot i que de vegades la diversificació de la procedència curricular, tal com s'ha dit més amunt, pot obligar a que l'estudiant dediqui temps en activitat d'anivellament que pot representar una reducció d'hores de treball personal en les matèries del màster pròpiament.

Com hem comentat en informes anteriors i en aquest mateix, la oferta de TFM's per fer s'ha diversificat i si bé fa uns anys la majoria es feien en l'entorn de la Universitat de Lleida, en els darrers anys la majoria d'ells es fan fora d'aquest àmbit i es fan en empreses o centre externs de recerca. Creiem que la situació dels TFM és satisfactòria.

6.2. El sistema d'avaluació permet una certificació fiable dels resultats d'aprenentatge i és públic.

Les proves i criteris d'avaluació són variats (exàmens de tipus diferent, defensa pública d'una memòria, anàlisi crítica de situacions reals), explícits (es comunica per altra banda el tipus d'avaluació amb anterioritat i en la guia docent).

La valoració dels TFM's són més difícilment estandaritzables donat que cada TFM es valorat per un tribunal de tres membres que siguin professors del màster. És un tema a treballar.

6.3. Els valors dels indicadors acadèmics són adequats per les característiques de la titulació.

Val a dir que moltes de les dades reflectides en els dossiers de titulació del màster aquí analitzat no serveixen per analitzar les taxes mencionades donat que el màster oficialment té tres nomenclatures diferents -M08, MPC i MPI- i per tant els resultats dels estudiants es donen segons la seva pertinença a una de les tres nomenclatures. Les proporcions son donades per a la totalitat d'estudiants que en alguns casos pot arribar a ser 1 en comparació amb d'altres nomenclatures que poden ser 20 estudiants nous matriculats. Per altra banda no sembla que les dades del curs proppassat, 2014-15, estiguin disponibles per a consulta. Val a dir, finalment, que la simultaneïtat d'estudis amb d'altres màsters, promoguda amb encert pel Centre, dificulta particularment la valoració dels indicadors mencionats en aquest apartat.

Taxa de graduació i abandonament. Es manté molt estable d'un any a l'altre i els valors baixos obeeixen sobre tot en la rapidesa que els estudiants fan el TFM. N'hi ha fins i tot que no l'han fet i això està sota el indicador d'abandonament.

Taxa d'eficiència. S'ha mantingut en els darrers tres anys valorats per les estadístiques, molt propera al 100%.

Taxa de rendiment. Igualment, s'ha mantingut mol proper al 100% encara que dintre les dades disponibles hi ha contradiccions. Per al curs 2013-14, en una font hi ha un valor gràfic del 70% aproximadament, en un altre lloc es diu que aquesta taxa fou del 100% en el curs esmentat. Aquesta contradicció vé probablement de considerar diferents nomenclatures o plans d'estudis diferents tal com es fa veure més amunt.

6.4. Els valors dels indicadors d'inserció laboral són adequats per les característiques de la titulació.

Res d'això es pot valorar amb fonament ja que no tenim dades objectives i generals per als graduats. No hem pogut trobar dades d'inserció laboral del màster. Tanmateix, i atenent les converses informals dels postgraduats amb els que mantenim contacte després de l'acabament dels estudis, la inserció laboral és prou satisfactòria. Pràcticament tots els casos coneguts estan treballant en àmbits relacionats amb la temàtica. També fem un seguiment informal dels postgraduats que han seguit una carrera investigadora fent la tesi doctoral. Que hàgim pogut comptabilitzar, tenim quatre postgraduats del màster amb la tesi presentada i tots ells treballen y han estat contractats com a postdocs.

MÀSTER UNIVERSITARI EN SANITAT I PRODUCCIÓ PORCINA

6.1. Les activitats de formació són coherents amb els resultats d'aprenentatge pretenduts.

L'alumne realitza una estada en granges de porcí amb una durada mínima d'un mes, durant la qual passa per totes les etapes de la producció porcina. Durant aquesta estada en granja, l'alumne actua sota les directrius d'un tutor, que és professor del Màster, i d'un especialista de l'empresa que resol les qüestions més pràctiques. Els garanteixen que l'alumne compleixi amb el programa formatiu previst. Pel desenvolupament de les activitats en granja col·laboren diferents empreses del sector porcí que faciliten les explotacions ramaderes i els tècnics experts externs. Per a una òptima organització d'aquestes activitats es signa un conveni de col·laboració amb cada una d'aquestes empreses en el que s'estipularan les granges i tècnics col·laboradors i el programa de formació que els alumnes hauran de realitzar en marc de cada empresa.

Existeix una altra opció en l'àmbit de pràctiques en empresa que l'"alternança empresa-universitat". Aquesta opció consisteix en la realització de pràctiques per part de l'alumne durant tot l'any en una empresa coincidint amb els dies que no te classes presencials. Aquesta opció permet a l'alumne endinsar-se en el món laboral i facilita notablement la inserció en el món laboral al finalitzar els estudis.

Les quatre universitats que col·laboren posen a disposició dels alumnes del màster tots els recursos generals de que disposen per realitzar correctament les activitats de formació previstes. A més i de forma específica posen a disposició de la docència del màster els següents recursos:

Universitat de Lleida (UdL)

- Servei d'Informàtica

Tres aules per activitats pràctiques amb capacitat per a 50, 50 i 20 llocs de treball.

Sala d'usuaris amb capacitat per a 50 llocs de treball.

Aula 24 h. amb capacitat per a 12 llocs de treball.

- Servei de Biblioteca
- Aulari

Aula polivalent per realitzar les classes equipada amb mitjans audiovisuals.

A més dels recursos esmentats, la UdL posa a disposició del Màster els recursos materials disponibles en el departament de Producció Animal, que s'utilitzaran de forma compartida amb la docència que ja té encarregada aquest departament.

- Laboratoris de nutrició animal, reproducció animal, creixement i histologia animal, microscopia de pinsos, produccions animals, instal·lacions i equips ramaders.

- Animalaris
- Granges de porcí

Conveni de col·laboració amb el Centre d'Estudis Porcins de Catalunya.

Convenis de col·laboració amb empreses i granges comercials de la zona de Lleida i Fraga.

Universitat Autònoma de Barcelona

- Biblioteca de Veterinària.
- 3 sales d'ordinadors
- Aules i seminaris
- Laboratoris de pràctiques V0-231 i V0-007
- Laboratoris d'investigació (V0-283, V0-287, V0-259, etc.)

Universidad de Zaragoza

- Servei d'Informàtica

Aula per a activitats pràctiques amb capacitat per a 25 persones.

- Aulari

Aules equipades amb ordinador i canó.

- Laboratoris de tecnologia seminal, fecundació "in vitro", microbiologia
- Sala de necròpsies.
- Servei de biblioteca

- Granges de porcí

Convenis de col·laboració amb empreses i granges comercials de la zona de Saragossa.

Universidad Complutense de Madrid

- Servei d'Informàtica

Aula per a activitats pràctiques amb capacitat per a 25 persones.

- Servei de biblioteca.

- Aulari

Aules equipades amb ordinador i canó.

- Laboratoris

- Granges de porcí ibèric

Convenis de col·laboració amb empreses i granges comercials de la zona de Madrid i Extremadura.

Per altra banda, una altra manera d'avaluar la qualitat dels programes formatius és la percepció que tenen els alumnes un cop acabats els seus estudis. Es realitzen valoracions del professorat i de les assignatures durant tot el curs. Aquestes valoracions es realitzen any rera any seguint com a model les preguntes de les enquestes de valoració de la Universitat de Lleida.

A la següent taula (taula 2) es presenten les valoracions de tots aquests anys, actualitzades fins a la data de realització d'aquest informe. Com es pot observar, el valor és molt proper a 4 (escala 1 a 5, essent 1 la pitjor puntuació i 5 la màxima) i es més o menys constant en totes les edicions.

6.2. El sistema d'avaluació permet una certificació fiable dels resultats d'aprenentatge i és públic.

El professorat aplica sistemes d'avaluació validats per totes les universitats participants i que permeten discriminar el grau de compliment dels objectius i competències per part dels alumnes. Com que es un màster professionalitzador, les notes estan per damunt de la mitja.

6.3. Els valors dels indicadors acadèmics són adequats per les característiques de la titulació.

En el màster, la taxa de rendiment és molt propera al 100% en les quatre darreres edicions. És a dir, pràcticament tots els alumnes que comencen el màster l'acaben completant. Cal destacar que, en anys anteriors, apareixen dades oficials (informació en programes de gestió de la universitat) en les que la taxa

PROPOSTES DE MILLORA

GRAU EN BIOTECNOLOGIA

Millorar la distribució de la càrrega docent de les assignatures a primer i tercer curs.

Limitar el nombre d'alumnes en assignatures optatives

GRAU EN CIÈNCIA I TECNOLOGIA D'ALIMENTS

Com ja s'ha discutit al llarg de l'informe creiem necessàries una sèrie d'accions que descrivim tot seguit:

ELABORAR UNA RÚBRICA PER A LA QUALIFICACIÓ DEL TREBALL FINAL DE GRAU (TFG)

Permetrà objectivar el procés d'avaluació fent-lo més simple, transparent i just

MODIFICAR LA NORMATIVA DE TREBALL FINAL DE GRAU (TFG)

- Eliminar el requisit d'estar matriculat del TFG per poder entregar la proposta del TFG
- Ampliar el nombre de terminis per lliurar la proposta de TFG
- Ampliar la validesa de la proposta de TFG a dos cursos acadèmics
- Eliminar les dates de defensa de desembre i de març i posar-ne una a finals de gener (coincidint amb la finalització del primer semestre i el tancament de les actes de Pràctiques Externes.
- Afegir a la normativa que l'avaluació del TFG es farà d'acord amb la rúbrica

També caldria fer algunes millores en alguns espais docents:

- Aula 2.1.07 (aula de teoria de 2on i 3er curs): Els estudiants que s'asseuen a les darreres files tenen dificultats de visió de les presentacions i del professor. Es proposa posar una tarima i canviar el lloc del projector
- Canviar la pissarra del laboratori de microbiologia que fa molts reflexes, el que dificulta veure correctament el que hi ha escrit.

MÀSTER UNIVERSITARI EN ENGINYERIA AGRONÒMICA

1. Propostes de modificació a la memòria del títol verificada.

- S'han gestionat propostes de modificació no substancial per situar les assignatures en el semestre d'acord a la tipologia dels alumnes matriculats. En els cursos 2010-11 a 2012-13 alumnes procedents d'Enginyeria Tècnica Agrícola amb 3 anys de formació i amb la necessitat de cursar 30 ECTS de complements de formació, es situaren en el semestre 1. A partir del curs 2014-15 la majoria d'alumnes provenen dels graus de 4 anys que requereixen complements formatius, per la qual cosa les assignatures del màster s'han de resituar començant en el semestre 1.

- S'ha gestionat la proposta d'ampliació d'optativitat en una nova intensificació en un màster universitari ofertat per l'ESAB-UPC (Barcelona) en "Tecnologies facilitadores per a la indústria alimentària i de bioprocessos". Això es suma a l'estructuració de l'oferta de formació en format de simultaneïtat entre els màsters del Programa Oficial de Postgrau (POP) d'ETSEA en Agroalimentació i pretén ser l'embrió d'un futur POP interuniversitari en Agroalimentació a Catalunya.

- Es proposa iniciar el procés per a redefinir la Comissió d'Estudis de manera que es permeti flexibilitzar la representativitat dels professors en aquesta comissió.

- Es proposa iniciar el procés d'incorporació de modificacions per adaptar l'accés i admisió dels estudiants en base a l'experiència adquirida:

a) Complementos formatius: Evitar els procediments sistemàtics i que sigui la Comissió d'Estudis de Grau qui estudiï de forma individualitzada l'expedient acadèmic de cada alumne i determini els complements que permetin garantir de la millor forma possible el que disposa l'ordre CIN/325/2009.

b) Mecanisme de substitució de crèdits: Aplicar a tots els alumnes previ estudi individualitzat de l'expedient acadèmic de grau per part de la Comissió d'Estudis de grau, que haurà de garantir de la millor manera possible el que disposa l'ordre CIN/325/2009.

2. Accions de millora

2.1. Incrementar el nombre de matriculats per arribar a l'objectiu previst de demanda d'entre 15-20 egresats per any.

- Facilitar la formació en format de simultaneïtat de màster en el POP-AGRO de l'ETSEA i estudiar l'ampliació d'aquest model en col·laboració amb altres universitats (UPC, UdG, URV...)

- Incrementar la divulgació del màster realitzant un tríptic divulgatiu de cada curs

acadèmic i ressaltar els punts forts del màster a la pàgina web (formació en simultaneïtat, formació dual i/o compartida en empresa...)

2.2. Millora de la metodologia docent

- Incentivació i revalorització de la qualitat docent en el professorat i selecció del professorat per les enquestes de qualitat.
- Incorporació de metodologies docents més actives, com pot ser el treball en base a casos o projectes en detriment de les classes presencials i de la lliçó magistral.
- Revisió sistemàtica de continguts i metodologies en les assignatures problemàtiques (amb baixa puntuació en enquestes de l'alumnat).

2.3. Millora dels índexs acadèmics

- Per a la millora de la taxa de graduació s'ha previst incentivar i facilitar la realització i defensa dels TFM, per això es reactivarà l'activitat de l'Oficina Tècnica d'Atenció a l'alumne. S'ha desenvolupat la normativa per a la realització de TFM.

2.4. Millora de la inserció laboral i del seguiment del historial professional

- Incrementar la quantitat i la qualitat de la formació pràctica i preprofessional.
- Organització d'una bossa de treball i de la divulgació sistemàtica de les ofertes de treball que hi arribin.
- Incrementar la relació amb el col·legi i l'associació professional d'Enginyers Agrònoms.
- Realitzar una enquesta pel seguiment de la situació professional dels alumnes que han finalitzat el màster.

MÀSTER UNIVERSITARI EN ENGINYERIA DE FORESTS

Durant el curs 2014-15 s'ha realitzat una revisió profunda del Màster i s'han proposat diferents reformes:

1. Modificacions substancials

Eliminar l'obligació de que tot enginyer tècnic agrícola hagi de cursar 33 crèdits de complements per accedir al màster. La varietat dels currículums existents entre les diferents escoles on s'impartien aquestes titulacions no justifica aquesta obligatorietat, considerant més apropiat que sigui la Comissió del Màster qui estableixi els crèdits a cursar segons el certificat d'estudis que presenti cada alumne. El percentatge d'alumnes, que es presumeix cada cop més petit, que accedeixi al màster amb aquesta titulació facilita l'eliminació d'aquesta norma general i possibilita l'estudi de cada cas en particular.

2. Modificacions no substancials

2.1. Millora de la visibilitat del màster

Incrementar la divulgació del màster realitzant tríptics divulgatius i/o en la pàgina web del màster, posant èmfasi en els seus punts forts (metodologia docent basada en estudis de casos, accions d'internacionalització, formació dual i/o compartida en empresa, etc.)

Millorar la divulgació del valor afegit que aporta aquest màster professionalitzador respecte al títol de Grau.

Publicitat del Màster en centres i universitats que presentin titulacions complementàries al màster i a les quals el seu caràcter professionalitzant els hi pugui resultar interessant (p.e. Grau en Ciències Ambientals)

Xerrades de divulgació als alumnes de 4t curs del Grau en Enginyeria Forestal.

2.2. Millora de la metodologia docent

Impartició de les assignatures agrupades pels mòduls que defineixen el títol. Permetre la interacció entre elles organitzant activitats comunes.

Ordenació seqüencial dels mòduls. Permetre a l'alumne concentrar-se en les assignatures que componen el mòdul i no passar a un altre fins que el primer no estigui avaluat.

Augment de les activitats docents pràctiques (visites a empreses, sortides al mont, seminaris, etc.)

Foment d'activitats basades en estudi de casos (resolució de problemes reals, estudi de projectes, etc.). La resolució pot fer-se individualment o en grup.

Revisió dels programes de les assignatures orientant-lo a les necessitats formatives de l'Enginyer de Forest amb un contingut més aplicat.

Programació en el temps de totes les proves d'avaluació per evitar sobrecàrreges en alguns moments.

Mirar de limitar el nombre de professors que participen en les diferents assignatures, justificant, en el seu cas, la seva necessitat pel grau d'especialització que aporten.

Foment de la realització d'activitats d'internacionalització. Tot i que no es planteja un canvi en els idiomes d'impartició, es vol fomentar la realització d'activitats docents que ajudin a conèixer, interpretar i valorar les diferents realitats forestals dels països del nostre entorn. Tot i que no tindran caràcter evaluatiu es vol, igualment, motivar l'ús d'un altre idioma. El seu objectiu és referir el coneixement a un contexte internacional.

2.3. Activitats d'aproximació a l'empresa

Tot i que en el pla d'estudis del Màster no hi ha unes pràctiques en empresa es volen desenvolupar activitats, recolzades per un pla formatiu dissenyat, que impliquin, en el context d'una assignatura, el treball en el si d'una empresa. Amb aquestes activitats es vol, a més, apropar l'estudiant a l'empresa i millorar les seves expectatives d'inserció laboral.

2.4. Millora dels índexs acadèmics

Per a la millora de la taxa de graduació s'ha previst incentivar i facilitar la realització i defensa dels TFM. Es realitzarà un seguiment personalitzat de cada un dels alumnes matriculats en el TFM. S'ha desenvolupar la normativa per a la realització

del TFM i s'han preparat tutorials per a la seva elaboració i defensa oral.

MÀSTER UNIVERSITARI EN PROTECCIÓ INTEGRADA DE CULTIUS

Les propostes de millora que es recullen en aquesta apartat es deriven dels apartats anteriors i de les opinions dels estudiants. Cada any, en el darrer tarda del màster ens reunim durant dues hores amb els estudiants tot sopant i recollim les seves propostes i opinions per tal d'introduir els canvis que permetin millorar el màster.

El nombre insuficient d'estudiants matriculats en el màster en els darrers dos anys, que no ha arribat oficialment a 15, és un dels grans problemes a resoldre. Al marge de que la situació geogràfica de Lleida, fora de nuclis amb alta població, ajuda a la poca aflluència d'estudiants, i que l'àmbit de la producció i protecció d'aliments és arreu del primer món poc atractiu, caldria trobar més explicacions al baix nombre de matriculats. S'ha fet un esforç de promoció, s'ha creat una plataforma inter-universitària de docència del màster i totes les universitats que hi participen tenen titulacions de grau d'enginyeries agrícoles, s'ha organitzat la docència per tal d'atraure gent ja integrada en el món laboral, s'ha intentat millorar i fer més tractiu el web del màster. Tot això no ha estat suficient per arribar als 25 places cobertes que és la oferta. Tenir més preinscrits a més, ens permetria seleccionar millors estudiants. Es particularment curiós que els graduats del propi campus de Lleida amb prou feina es matriculin al màster PIC. Ens cal seguir reflexionant sobre aquest aspecte i proposar noves mesures per augmentar l'atracció de nous estudiants.

Millora del web. Tot i l'esforç que s'ha fet per mantenir al dia el web cal millorar-ho. En aquest sentit hem rebut queixes de que no és fàcil trobar la informació buscada, que els links inclosos algunes vegades no duen enlloc, falta informació o no està posada al dia. Tanmateix el seguiment que en fa l'oficina de qualitat no qualifica aquesta web com a deficient en general.

Al llarg del proer curs, caldrà fer un examen dels continguts dels programes per tal d'identificar repeticions, encavalcaments excessius entre assignatures o mancances d'aspectes importants. L'any passat va ser un comentari freqüent entre els estudiants.

Estudiar la possibilitat de concentrar en més alt grau la docència en patologia vegetal, impartida majoritàriament per professors de la UdG, i donar-la en part en els laboratoris de la UdG. És una possibilitat que cal estudiar un cop sabuts els perfils d'estudiants del proper curs 2015-16, en particular si torna a haver-hi estudiants que simultaniegen l'estudi i el treball. També cal estudiar el cost d'aquesta possibilitat. Aquesta operació oferiria als estudiants la possibilitat de conèixer i usar les instal·lacions i equipaments en patologia vegetal de la UdG, especialment rellevants.

Examinar la carga de feina a l'últim tram del curs, fet exposat sovint pels estudiants.

Tal i com es descriu en la consideració prèvia número 5 del títol 1.2, aquest màster s'extingeix el curs 2015/16. Per tant, no procedeix fer propostes de millora d'aquesta titulació. Tot i això cal senyalar que tot el bagatge acadèmic i docent

generat al llarg de les 10 edicions del màster ha estat la base per confeccionar la proposta de verificació d'un nou "MASTER UNIVERSITARI EN SANITAT I PRODUCCIÓ PORCINA PER LA UNIVERSIDAD COMPLUTENSE DE MADRID, LA UNIVERSITAT DE LLEIDA I LA UNIVERSIDAD DE ZARAGOZA", resolta favorablement per la Secretaria General d'Universitats, amb data 4 d'agost de 2015 i que s'iniciarà al gener del 2016. A continuació es detallen els cronogrames d'extinció i implantació i el procediment d'adaptació entre ambdòs.

Cronograma d'extinció / implantació

Taula d'equivalències entre assignatures