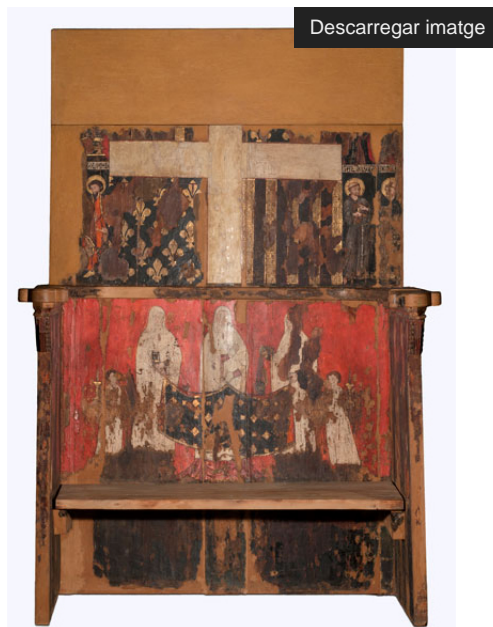


# La Facultat de Lletres, per la unitat històrica de les col·leccions artístiques del bisbat de Lleida

## Defensa que la Generalitat garanteixi la conservació d'aquests béns

"La Facultat de Lletres de la Universitat de Lleida compta amb docents i investigadors que han centrat gran part de la seva tasca professional a conèixer, recuperar i mostrar la història comuna que ha agermanat les terres històricament agrupades al bisbat de Lleida, des del segle XII fins als darrers anys del segle XX, posant en evidència una forta relació socioeconòmica i humana per damunt de la qual des del segle XIV administrativament les terres occidentals han estat ubicades a Aragó i les orientals a Catalunya. El secular patrimoni comú inherent al bisbat de Lleida n'és la mostra més pregonada d'aquest passat conjunt, encara ben viu a nivell humà en l'actualitat. Diverses publicacions científiques i tesis doctoral sorgits en els darrers anys des de la mateixa Facultat de Lletres de la Universitat de Lleida, o per part d'investigadors que en formen part, posen de relleu tot el llarg camí conjunt precedent i pretenen contribuir a la conservació, preservació i promoció del patrimoni material i immaterial comú.



Descarregar imatge

Tron prioral de Santa Maria de Sixena FOTO: museudelleida.cat

Aquesta tasca ha estat efectuada de manera silent i natural per part dels investigadors i docents de la Facultat de Lletres de la Universitat de Lleida des del convenciment que era una obligació per part de la Comunitat universitària que, des de la seva fundació el 1300, ha participat de la mateixa simbiosi social i, per tant, ha donat servei, de manera directa, tant a les terres occidentals de Catalunya com a les orientals d'Aragó. Com en els seus inicis, el desenvolupament de la tasca investigadora i docent permet enllaçar la recerca històrica amb les problemàtiques viscudes per la societat de la que forma part la universitat.

Des d'aquesta posició atenta a la recerca entorn a les arrels comunes i alhora implicada amb les problemàtiques actuals, la Facultat de Lletres de la Universitat de Lleida no pot menys que mostrar la seva perplexitat i estranyesa en conèixer actituds ben poc implicades amb la realitat històrica i social d'aquestes terres per part de les autoritats de la Generalitat de Catalunya que gaudeixen de la màxima responsabilitat, davant de la ciutadania, en preservar el patrimoni comú. Per això, tenint en compte que la Llei del Patrimoni Cultural Català i la Llei de Museus obliguen a la Generalitat de Catalunya a tenir cura dels béns que són de la seva propietat i a vetllar per a la seva protecció i conservació, ens sobta que hàgim de reclamar que la Generalitat de Catalunya exerceixi la seva competència jurídica, administrativa i legislativa en matèria de patrimoni cultural, prevista en el propi Estatut d'Autonomia, en la Llei de Museus i en la Llei de Patrimoni Cultural Català. Aquest marc jurídic permet assumir garanties i cobertura suficients per protegir el patrimoni cultural. En conseqüència, també ens sorprèn que hàgim d'exigir que el govern de la Generalitat de Catalunya adopti una actitud clara i ferma en defensa de la legitimitat del Museu de Lleida i el Museu Nacional d'Art de Catalunya per a tenir i mantenir els béns procedents del monestir de Sixena, que formen part de la unitat de les respectives col·leccions.

De manera concreta, a hores d'ara la Generalitat de Catalunya està obligada a protegir uns béns catalogats que es veuen amenaçats per l'execució provisional de la sentència 48/2015 d'un tribunal d'Osca, que ni tan sols és ferma, com tampoc no ho és el decret d'execució provisional que imposa el lliurament de les obres abans del proper 25 de juliol, ja que també està recorregut al Tribunal Constitucional. Atès que contra la sentència i el decret s'han presentat diversos recursos a l'Audiència d'Osca i el Tribunal Constitucional sobta que, des de l'organisme encarregat de preservar el patrimoni català, es deixi entendre, amb certa frivolitat, la possibilitat de lliurar aquests béns sense esperar a la resolució dels recursos plantejats, cosa que posaria en evident risc el retorn de les obres en el moment en què aquests recursos es resolguin a favor de la Generalitat i el Museu Nacional d'Art de Catalunya.

També sorprèn que no s'adoptin les mesures legals i judicials previstes per la llei enfront de la sentència 48/2015 o l'execució provisional mencionades atès que cap d'aquestes no tenen en compte les compensacions econòmiques que hauria de rebre la Generalitat per l'adquisició al seu dia de les obres ni les despeses generades per la seva conservació i restauració fins a dia d'avui. També es fa evident que la sentència 48/2015 obliga a lliurar les obres i dipositar-les en un immoble privat custodiat per terceres persones alienes a aquest litigi en atorgar la propietat a una institució extingida, atès que les religioses que ocupen el monestir de Sixena no tenen res a veure amb l'orde santjoanista i que la propietària seria la comunitat de religioses que es va traslladar, primer al convent de la Bonanova de Barcelona, i després al de Valldoreix, d'acord amb la nombrosa documentació conservada en aquest sentit. Des del coneixement històric són fàcilment contestables els fonaments de dret en què s'ha pretès basar aquesta sentència. S'invoca el Real Decret del 9 de gener de 1923 per avalar una suposada unitat indissoluble del monestir que impediria extreure obres de l'edifici, sense esmentar que el 1925 els dos ministeris aleshores competents, el ministeri de Gràcia i Justícia i el d'Instrucció i Belles Arts, van establir la interpretació legal en sentit contrari al ara pretès per la sentència, essent precisament l'adoptat per aquests ministeris el que ha estat reiteradament aplicat per les religioses, el bisbat de Lleida i la Santa Seu en el tractament de les respectives peces. De manera concreta, la totalitat de les obres del monestir de Sixena conservades al Museu de Lleida Diocesà i Comarcal afectades per aquest litigi corresponen a l'adquisició efectuada per la Generalitat de Catalunya a les monges que n'eren propietàries el 1983, amb la qual cosa no s'entén que a aquesta operació se li pretengui aplicar legislacions posteriors per a justificar-ne la invalidesa de l'operació. Així mateix, és evident que lliurar les obres i traslladar-les al monestir de Sixena implicaria fer cas omís a la legislació catalana en posar en risc un patrimoni que es troba inscrit dins el Catàleg del Patrimoni Cultural Català. Atès que la llei de Patrimoni Cultural Català obliga a la Generalitat a garantir la conservació d'aquests béns, costa d'entendre que es plantegi acceptar un trasllat de les obres posant-les sota un risc com l'existent si es traslladessin les obres a un espai amb garanties de conservació i seguretat tan poc garantides com en l'actualitat és el monestir de Sixena.

En definitiva, exigim que en la conjuntura actual el govern de Catalunya es limiti a exercir totes les competències que la llei li imposa en la protecció del patrimoni cultural del que és propietari i custodi. Alhora, entenem que el manteniment de la unitat històrica de les col·leccions artístiques provinents del bisbat de Lleida en la seva secular unitat des de 1149 fins a 1995, tal com s'efectua en el discurs expositiu del museu de Lleida Diocesà i Comarcal, facilitarà la via cap a veritables solucions al conflicte existent. Aquest, més que en seu judicial, sols trobarà una solució real i socialment acceptable en el desenvolupament de les vies de diàleg entorn a la realitat comuna entre les terres orientals d'Aragó i les occidentals de Catalunya. La Facultat de Lletres de la Universitat de Lleida, mitjançant la seva tasca docent i investigadora sobre les arrels comuns d'aquestes terres, vol contribuir al desenvolupament d'actituds, plantejaments i discursos explicatius que siguin realment respectuosos i atents a la preservació del patrimoni i, alhora, compromesos amb l'adopció de vies comunes de convivència social i territorial, d'acord amb el llegat comú secular, la custòdia del qual ens correspon a tots, cadascú des de la seva funció i responsabilitat".

**Text: Deganat de la Facultat de Lletres**

