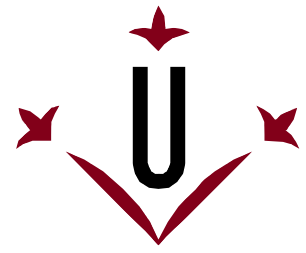


Butlletí Oficial



Universitat de Lleida

Número 101

juliol 2008

- I. Acords del Consell de Govern
- II. Resolucions del rector
- III. Resolucions dels vicerectors i acords de les comissions del Consell de Govern
- IV. Resolucions referents a càrrecs: centres, departaments i instituts
- V. Informació d'interès publicada en altres diaris oficials

I. ACORDS DEL CONSELL DE GOVERN

- **Acord núm. 150/2008 del Consell de Govern de 18 de juliol de 2008, pel qual s'aprova el programa d'orientació, informació i assessorament adreçat als futurs alumnes universitaris, pares i mares i professorat per al curs 2008/2009.**
- **Acord núm. 151/2008 del Consell de Govern de 18 de juliol de 2008, pel qual s'aprova la modificació de l'acord del Consell de Govern de 29 de febrer de 2008, pel qual es modifica l'estructura preventiva i d'emergències de la UdL.**

1. PREVENCIÓ DE RISCOS I DIRECCIÓ DE LA UdL

Política de prevenció UdL (acord del Consell de Govern 16-1-04)

Conscient de la importància que les condicions de treball tenen per a la salut i el benestar de tothom i de l'exigència legal actual a totes les empreses i institucions de vetllar per la seguretat i salut dels treballadors, la Universitat de Lleida crea el Servei de Prevenció de Riscos Laborals, d'acord amb l'article 14 del Reial decret 39/1997, de 17 de gener, que aprova el Reglament dels Serveis de Prevenció, amb l'objectiu d'aconseguir la integració de la prevenció a tots els nivells i una millora contínua de les condicions de treball que segur redundaran en benefici de tots.

Des d'aquesta doble perspectiva, imperatiu legal i interès per la millora de l'entorn de treball, la Universitat de Lleida assumeix la responsabilitat d'avançar en la direcció d'assolir:

- **La integració** de la prevenció al conjunt de les activitats docents, investigadores i administratives, en qualsevol nivell jeràrquic.
- **La millora** de les condicions de treball des de criteris de seguretat, salut, higiene i ergonomia.
- El foment d'una autèntica **cultura preventiva**.

1.1. Rector o rectora i òrgans de govern i de representació

En aquest sentit, les funcions del rector o rectora i dels òrgans de govern i de representació són les següents:

- Reconèixer la importància de la integració de la seguretat dins la gestió de la Universitat.
- Establir les directrius i impulsar la posada en marxa i el desenvolupament de l'activitat preventiva.
- Garantir l'assoliment dels objectius relacionats amb la prevenció de riscos laborals:
 - Preveure i autoritzar la dotació de recursos necessaris per a la posada en marxa dels objectius de seguretat.
 - Complir i fer complir la normativa existent en aquesta matèria.
 - Aprovar els procediments del sistema de gestió de la prevenció.

2. EL SERVEI DE PREVENCIÓ COM A SERVEI CENTRAL

El SPRL és un servei amb entitat pròpia, però integrat dins de l'Oficina Tècnica d'Infraestructures (OTI). Estructuralment, doncs, depèn del cap de l'OTI, i en últim terme, del vicerector d'Infraestructures i Tecnologia de la Informació.

El SPRL depèn també, funcionalment, d'un coordinador designat pel rector.

Les funcions del vicerector i el coordinador són aquelles que el rector els hi delegui, i per tant, estan relacionades amb:

- Reconèixer la importància de la integració de la seguretat dins la gestió de la Universitat.
- Establir les directrius i impulsar la posada en marxa i el desenvolupament de l'activitat preventiva.
- Garantir l'assoliment dels objectius relacionats amb la prevenció de riscos laborals.

2.1. Cap de l'Oficina Tècnica

Les funcions del cap o la cap de l'oficina tècnica són les següents:

- Integrar la prevenció en la resta d'unitats de l'Oficina: obres, instal·lacions, coordinació de manteniment
- Integrar la prevenció en l'àrea de manteniment dels campus
- Planificar necessitats pressupostàries en funció dels resultats que s'han d'assolir.

2.2. Cap del Servei de Prevenció de Riscos Laborals

Les funcions del cap o la cap de Prevenció de Riscos Laborals són les següents:

- Dissenyar i coordinar l'execució de la política en prevenció de riscos laborals a la UdL.
- Dissenyar i coordinar la implantació dels plans i programes de prevenció (interns o externs). Assessorar l'Equip de Govern i el Comitè de Seguretat i Salut sobre tots els temes de prevenció.
- Planificar, dirigir, coordinar i fer el seguiment i l'avaluació del Servei per tal de garantir l'òptim servei a la comunitat universitària.
- Planificar necessitats pressupostàries en funció dels resultats que s'han d'assolir.
- Supervisar l'execució de les obres de millora en temes de prevenció de riscos laborals

3. PREVENCIÓ DE RISCOS LABORALS ALS CAMPUS:

La PRL s'integra als campus a través d'una Comissió de campus formada per tres figures:

- El responsable de serveis comuns del campus, també responsable del campus en prevenció
- El tècnic especialista de manteniment del campus

- L'administrador del campus.

El personal que depèn de l'administrador i del responsable de campus podrà donar suport indistintament a tota la comissió en temes de prevenció.

Les funcions dels membres de la Comissió són les següents:

3.1. Responsable de campus en PRL

La figura de responsable de campus en PRL recau en la persona responsable de Serveis Comuns. Les seues funcions, en l'àmbit del campus i dels departaments on no hi hagi coordinador o coordinadora de prevenció de departament, i amb el recolzament del personal de serveis comuns, són les següents:

- Col·laborar en el compliment de la normativa de prevenció de riscos laborals de la UdL i vetllar per l'aplicació de les directrius del SPRL.
- Impulsar la posada en marxa i el desenvolupament de l'activitat preventiva.
- Rebre i distribuir la informació proporcionada pel SPRL.
- Col·laborar en la recollida de les dades que li siguin sol·licitades i en la implantació de mesures correctores segons les directrius del SPRL.
- Formar part de l'estructura d'emergències com a cap d'emergència suplent.

3.2. Tècnic especialista de manteniment

El tècnic de manteniment executarà les funcions preventives que li siguin encomanades des de l'OTI, i quan s'escaigui, amb el recolzament del personal de serveis comuns. Aquesta col·laboració, estarà planificada i acordada per la direcció de l'OTI, per tal de coordinar-la amb la seva planificació de tasques.

Les seues funcions són les següents:

- Col·laborar en el compliment de la normativa de prevenció de riscos laborals de la UdL i vetllar per l'aplicació de les directrius del SPRL.
- Executar o supervisar l'execució de mesures correctores per a la millora dels edificis, les instal·lacions i els llocs de treball, seguint les directrius del SPRL.
- Col·laborar amb el SPRL amb la recollida de les dades que li siguin sol·licitades.
- Col·laborar en el seguiment dels programes de manteniment preventiu contractats des del Servei de Prevenció. Formar part dels equips d'emergència com a membres de l'equip de segona intervenció.

3.3. Administrador

Les funcions de l'administrador/a són les següents:

- Col·laborar en el compliment de la normativa de prevenció de riscos laborals de la UdL i vetllar per l'aplicació de les directrius del SPRL.
- Impulsar la posada en marxa i el desenvolupament de l'activitat preventiva.
- Garantir que el responsable de campus i el tècnic especialista de manteniment, pugui dur a terme les seues funcions.
- Preveure la dotació de recursos per atendre petites necessitats de PRL.
 - Transmetre les peticions de mobiliari que es derivin dels estudis ergonòmics.
 - Formar part de l'estructura preventiva i d'emergències de la UdL.

Aquesta comissió tindrà tot el recolzament del director/a o degà/na.

3.4. Director o directora d'escola i degà o degana

Les funcions del director o directora d'escola i del degà o degana són les següents:

- Col·laborar en el compliment de la normativa de prevenció de riscos laborals de la UdL i vetllar per l'aplicació de les directrius del SPRL.
- Impulsar la posada en marxa i el desenvolupament de l'activitat preventiva.
- Garantir que la comissió de campus en PRL pugui dur a terme les seues funcions.
- Formar part dels equips d'emergència com a Cap d'emergència.

4. PREVENCIÓ DE RISCOS LABORALS ALS DEPARTAMENTS

4.1. Director o directora de departament

Les funcions del director o directora de departament són les següents:

- Col·laborar en el compliment de la normativa de prevenció de riscos laborals de la UdL i vetllar per l'aplicació de les directrius del SPRL.
- Impulsar la posada en marxa i el desenvolupament de l'activitat preventiva.
- Garantir que el coordinador o coordinadora de prevenció del departament, si n'hi ha, pugui dur a terme les seues funcions.
- Preveure la dotació de recursos per atendre les necessitats següents:
 - Equips de protecció individual.
 - Millores ergonòmiques relacionades amb l'ús de pantalles de visualització i equipament informàtic.
 - Manteniment de l'equipament propi.

4.2. Coordinador o coordinadora de prevenció de departament (departaments tècnics), o Serveis científico-tècnics

La figura de coordinador o coordinadora de prevenció de departament o SCT, s'ha d'implantar quan els riscos associats a l'ús d'instal·lacions, equips, productes o processos aconsellin l'existència d'una persona responsable amb funcions i formació específica, per exemple, als departaments amb laboratoris o tallers, tant de recerca com de docència.

El director o directora del departament o unitat, ha de nomenar el coordinador o coordinadora de prevenció entre el personal acadèmic i investigador o el personal d'administració i serveis, amb les funcions i responsabilitats següents:

- Col·laborar en el compliment de la normativa de prevenció de riscos laborals de la UdL i vetllar per l'aplicació de les directrius del SPRL.
- Fer d'interlocutor entre el SPRL, el director o directora del departament i els treballadors del departament.
- Rebre i distribuir la informació proporcionada pel SPRL.
- Col·laborar en la recollida de les dades que li siguin sol·licitades.
- Col·laborar en la implantació d'altres mesures correctores segons les directrius del SPRL.
- Formar part dels equips d'emergència: equips de primera intervenció o equips d'alarma i evacuació.

Els departaments o unitats amb laboratoris o despatxos en més d'un campus poden designar més d'un coordinador.

Les actuacions que caldrà dur a terme en matèria de prevenció de riscos per tal de millorar les condicions de seguretat als laboratoris (lliurament i reposició d'EPI's, control de dutxes i rentauls, control de les cabines d'extracció, comunicats de risc...), no han de recaure totes en la figura del coordinador de prevenció de departament, sinó que es podran delegar tasques a les persones que el cap de departament consideri més convenients segons l'estructura organitzativa per tal d'integrar la prevenció als laboratoris.

En la resta de departaments el director o directora pot nomenar el coordinador o coordinadora de prevenció entre el personal acadèmic i investigador o el personal d'administració i serveis (PAS) amb les mateixes funcions i responsabilitats.

Part del personal, per la tasca docent i investigadora que desenvolupa, es troba amb riscos específics que afecten també les persones que tenen a càrrec seu. És el cas dels caps de grups de recerca i el personal docent de pràctiques; aquests persones han de garantir la seguretat de les pràctiques o els projectes que desenvolupen minimitzant i controlant els riscos.

En tot cas, en funció de la peculiaritat de cada Campus aquesta estructura pot ser modificada sempre i quan, l'objectiu sigui la integració de la prevenció a tots els nivells.

La UdL i el SPRL faciliten la formació i el suport necessari a totes aquestes figures per aconseguir un compliment EFICIENT de la normativa de PRL.

4.3 Cap de grups de recerca

El cap de grup, si s'escau, designarà una persona per tal que s'encarregui dels temes de prevenció sota les directrius del coordinador del Departament del que formen part. La funció del coordinador serà supervisar i unificar criteris entre tots els col·laboradors dels diferents grups.

5. PREVENCIÓ DE RISCOS LABORALS PER TOT EL PERSONAL EN GENERAL

Les funcions de tot el personal de la UdL en matèria de prevenció són les següents:

- Col·laborar en el compliment de la normativa de prevenció de riscos laborals de la UdL i vetllar per l'aplicació de les directrius del SPRL.
- Implicar-se en l'aplicació de manera acurada de les mesures preventives adoptades.
- Promoure unes bones condicions de seguretat al seu lloc de treball.
- Si s'escau, utilitzar correctament els mitjans i equips de protecció necessaris en el seu lloc de treball.
- Comunicar al SPRL situacions que puguin suposar un risc.
- Comunicar les situacions d'emergència que puguin presentar-se.
- Cooperar en la lluita contra emergències que puguin presentar-se.
- Formar part dels equips d'emergència com a membres designats de l'equip de primera intervenció, equip de segona intervenció o equip d'alarma i evacuació.
- Cooperar per poder aconseguir unes condicions de treball segures.

6. DEFINICIÓ DELS EQUIPS D'EMERGÈNCIA

A continuació es presenta l'estructura de lluita contra les emergències de la UdL, contextualitzada en cas d'incendi, que és l'emergència més probable que es pugui donar en la nostra institució.

6.1. Cap d'emergència

El cap d'emergència del campus o edifici és la màxima autoritat durant la situació d'emergència fins a l'arribada dels ajuts externs i per tant és el responsable de prendre les decisions d'actuació durant l'emergència: intervenció, evacuació, confinament, avís als ajuts externs i finalització de l'emergència.

6.2. Centre de control

El centre de control, que és la persona a càrrec de la centraleta telefònica de cada edifici o campus, coordina totes les actuacions de l'emergència. Transmet les ordres del CE, amb qui sempre estarà amb contacte.

6.3. Equip de primera intervenció

L'equip de primera intervenció de cada edifici, arribarà el més aviat possible al lloc on es produeix l'emergència i intentarà, si pot i sap, controlar-la amb els extintors.

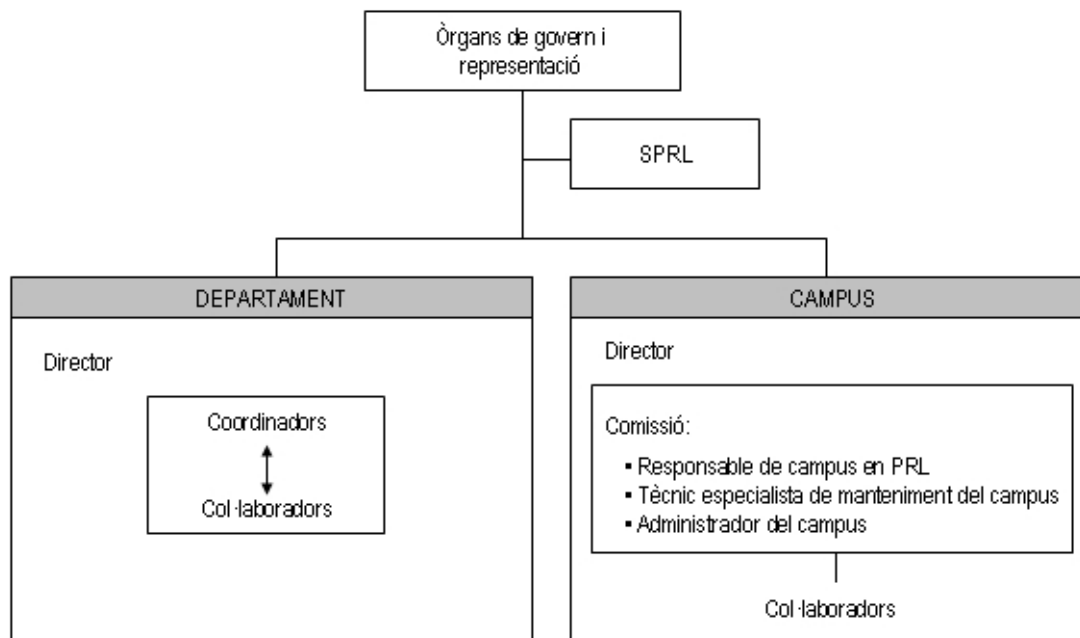
6.4. Equip de segona intervenció

L'equip de segona intervenció, que és personal de serveis comuns i manteniment, actuarà de reforç a l'equip de primera intervenció, amb la utilització de les Boques d'incendi equipades.

6.5. Equip d'alarma i evacuació

L'equip d'alarma i evacuació de cada edifici és el responsable de l'evacuació o confinament de l'edifici.

ANNEX 1.- ORGANIGRAMA DE L'ESTRUCTURA PREVENTIVA



ANNEX 2.- ESTRUCTURA MÍNIMA DE COORDINADORS DE PREVENCIÓ DE DEPARTAMENTS

CAMPUS DE L'ETSEA
<p>Edifici A-B: Departament de Producció Vegetal i Ciència Forestal Departament de Química</p> <p>Edifici 1: Departament de Producció Animal</p> <p>Edifici 2: Departament d'Hortofruïticultura, Botànica i Jardineria Departament de Tecnologia dels Aliments</p> <p>Edifici 3: Departament de Medi Ambient i Ciències del Sòl</p> <p>Edifici 4: Departament d'Enginyeria Agroforestal</p> <p>Total de coordinadors de prevenció: 7</p>
CIÈNCIES DE LA SALUT
<p>Facultat de Medicina Departament de Ciències Mèdiques Bàsiques Departament de Medicina Experimental Departament de Medicina Departament de Cirurgia</p> <p>Escola Universitària d'Infermeria Departament d'Infermeria</p> <p>Total de coordinadors de prevenció: 4</p>
CAMPUS DE CAPPONT
<p>EPS: Departament d'Informàtica i Enginyeria Industrial</p> <p>Total de coordinadors de prevenció: 1</p>

ANNEX 3.- ESTRUCTURA MÍNIMA DE COORDINADORS DE PREVENCIÓ DE SERVEIS CIENTÍFICO-TÈCNICS

Els **Serveis Científicotècnics de la Universitat de Lleida** són una eina de suport integral a la recerca. En funció dels riscos associats a l'ús d'instal·lacions, equips, productes o processos que aconsellin l'existència d'una persona responsable amb funcions i formació específica en els SCT, es nomenarà un coordinador o coordinadora de prevenció.

El potencial tecnològic i humà dels SCT s'engloba en diferents unitats segons el seu àmbit científic:

ESTUDIS CEL·LULARS I DE MATERIALS
<ul style="list-style-type: none"> • Microscòpia electrònica • Citometria de flux separador • Microscòpia, morfometria i microfluorimetria • Micromorfologia i anàlisi d'imatges • Laboratori de cultius cel·lulars • Servei de malherbologia i botànica agroforestal
ANÀLISI QUÍMICA, ESTRUCTURAL I MICROBIOLÒGICA
<ul style="list-style-type: none"> • Desenvolupament i aplicació de tècniques cromatogràfiques i d'espectrometria de masses • Servei de cromatografia de gasos i de líquid-líquid • Ressonància Magnètica Nuclear (RMN) • Espectrofotometria UV-Vis/FT-IR • Anàlisi elemental i per espectroscòpia NIR • Servei de proteòmica i genòmica • Qualitat microbiològica en el sector agroalimentari • Anàlisi sensorial i fisicoquímica d'aliments • Anàlisi elemental per absorció atòmica de flama • Assaig en planta pilot de processament d'aliments • Laboratori de genòmica vegetal • Servei de liofilització i Laboratori de nutrició animal • Laboratori de calorimetria
INFORMACIÓ GEOGRÀFICA, ARQUEOLÒGICA I DOCUMENTAL
<ul style="list-style-type: none"> • Laboratori d'arqueologia • Servei d'història, documentació i patrimoni • Centre d'Art d'Època Moderna (CAEM) • Servei de cartoteca i laboratori de cartografia • Sistemes d'Informació Geogràfica i Teledetecció (SIGTEL)
IMATGE I SO
<ul style="list-style-type: none"> • Servei de reproducció d'imatge • Laboratori de musicologia
ALTRES
<ul style="list-style-type: none"> • Estabulari de rosegadors • Taller mecànic • Servei de qualitat de vida i envelliment

- **Acord núm. 152/2008 del Consell de Govern de 18 de juliol de 2008, pel qual s'aprova la modificació del reglament per a l'expedició de còpies autèntiques i certificacions.**

D'acord amb el que estableix l'article 46.1 de la Llei 30/92, cada administració pública determinarà reglamentàriament els òrgans que tinguin atribuïdes les competències d'expedició de còpies autèntiques de documents públics i privats. Així mateix, l'esmentada norma estableix que les còpies dels documents públics tindran la mateixa validesa i eficàcia que aquests, sempre que hi hagi constància que són autèntics. Per desenvolupar aquesta previsió legal, la Junta de Govern de la Universitat de Lleida aprova el reglament següent:

Article 1

S'entén per còpia autèntica aquella reproducció d'un document públic o privat original presentat per les persones previstes en aquest reglament, feta per mitjans tècnics i verificada i acreditada per la persona competent.

Article 2

1. Tots els membres de la comunitat universitària (estudiantat, professorat i PAS) tenen dret a obtenir una còpia autenticada de l'Administració de la Universitat de qualsevol document públic o privat del qual en presentin l'original.
2. Tothom té dret a obtenir de l'Administració universitària una còpia autenticada de qualsevol document oficial de la Universitat de Lleida si en presenta l'original, així com del que hagi de presentar en aquesta Administració.
3. Fora dels dos supòsits anteriors l'Administració universitària no expedirà còpies autenticades.

Article 3

1. En les còpies dels documents públics o privats s'ha de fer constar, en tots els casos, el nom i el càrrec que ocupa la persona que signa l'autenticació, la menció que es tracta d'una còpia autèntica amb els efectes que li atorga l'article 46 de la Llei 30/92, de 26 de novembre, la data d'expedició i el número de registre de la diligència d'autenticació.
2. En les còpies que s'expedeixin de documents privats s'ha de fer esment que aquestes només tenen validesa i eficàcia en l'àmbit de les administracions públiques.

Article 4

Per a l'obtenció de còpies autenticades, l'estudiantat s'haurà d'adreçar al centre en què estigui matriculat.

Article 5

1. Estan autoritzats per a l'emissió de còpies autèntiques de documents, en els termes previstos en els articles anteriors, els òrgans següents:
 - Secretaria general.
 - Gerència.
 - Secretaries acadèmiques de centres i departaments.
 - Tots els serveis, seccions i unitats administratives de l'estructura orgànica de la Universitat de Lleida.
2. L'exercici d'aquesta competència podrà ser realitzada només pels funcionaris de carrera que prestin el seus serveis en aquests òrgans.

Article 6

1. Són competents per estendre certificacions:
 - 1.1. Amb caràcter general o quan es tracti de documents que no corresponguin a l'àmbit específic de cap servei o àrea:
 - El secretari o la secretària general.
 - 1.2. Amb caràcter específic i en el seu àmbit de competència:
 - El gerent.
 - Els secretaris acadèmics i les secretàries acadèmiques de centres i departaments.
 - Els caps i les caps de servei.
 - Els coordinadors o les coordinadores d'àrea.
 - Els administradors i les administradores d'unitats de gestió.
 - El director o la directora de l'Institut de Ciències de l'Educació.
 - El director o la directora de la Oficina de I+ D.

Les certificacions acadèmiques estaran subjectes al pagament de la taxa fixada anualment per la Generalitat.
2. Els responsables esmentats en aquest article podran delegar les seves competències en el personal funcionari de carrera, aquesta delegació ha de comptar amb la conformitat prèvia del secretari o la secretària general, excepte en el cas dels administradors i les administradores d'unitat de gestió, en què serà vàlida l'autorització del secretari acadèmic o la secretària acadèmica del centre.

Article 7

De qualsevol còpia autenticada o certificat se'n farà una anotació registral. Hi haurà registres a Secretaria General, Gerència, Secretaries Acadèmiques de Centres i Departaments, Serveis, Seccions i Unitats Administratives.

- **Acord núm. 153/2008 del Consell de Govern de 18 de juliol de 2008, pel qual s'aprova la política lingüística de la Universitat de Lleida.**

POLÍTICA LINGÜÍSTICA DE LA UdL: CAP A UNA REALITAT MULTILINGÜE

La universalització de la cultura i de la ciència, d'una banda, i la creixent complexitat cultural i lingüística de la nostra societat, de l'altra, fan que el foment del multilingüisme sigui una estratègia de futur per a la UdL, tant des de la perspectiva d'obrir els nostres estudis a nous estudiants, com per facilitar l'accés a una més àmplia cultura i donar més oportunitats a l'estudiantat, PAS i PDI.

D'altra banda, en la perspectiva generada per la convergència cap a un Espai Europeu d'Ensenyament Superior (EEES), la UdL ha d'iniciar un procés d'adaptació tant a les noves necessitats generades per la mobilitat que el nou marc estimula, com a les directrius que condicionen l'aprovació dels nous plans d'estudis.

Finalment, en el Programa d'Internacionalització de la UdL, aprovat pel Consell de Govern de 24 d'octubre de 2006, ja manifestava la decidida voluntat d'internacionalitzar els processos de formació i recerca per tal de fer-los més accessibles i oberts a la demanda exterior. D'acord amb el mateix Programa, estimular la mobilitat en les dues direccions, era considerat un element estratègic.

A més, la dinàmica de canvi constant en què estan submergits els sistemes universitaris català i europeu, ens obliga a una permanent adaptació de la política lingüística de la UdL, tant a les noves normatives com als nous condicionants.

1. OBJECTIUS GENERALS

La llengua catalana ha de tenir la presència que li correspon com a llengua pròpia del país i de la mateixa UdL (Estatuts de la UdL, art. 4). Fomentar l'ús de la llengua catalana en tots els àmbits de la vida universitària ha ser un objectiu prioritari.

D'altra banda, la UdL ha d'aprofitar aquest procés d'internacionalització i mobilitat per donar a conèixer i fomentar l'ús de la llengua catalana entre l'estudiantat d'altres cultures. Per això elaborarà programes docents, però també de dinamització sobre l'ús social de la llengua catalana.

Fidel a la seva trajectòria, la UdL reafirma el seu compromís amb la llengua i la cultura occitanes, principalment amb la seva modalitat aranese. Compromís ara potenciat per la consideració de llengua cooficial que li atorga l'Estatut de Catalunya de 2006. La UdL, que vol ser un referent d'aquests estudis, farà propostes formatives de grau i postgrau, contribuint així al coneixement i difusió d'aquesta llengua. Per a tot plegat, es reforçaran els tradicionals vincles de col·laboració amb el Consell d'Aran i, singularment, hi tindrà un paper cabdal la Càtedra d'Estudis Occitans, creada per la UdL el 2005.

Respecte a la llengua castellana, donada la seva condició de llengua cooficial i tenint en compte el seu abast i interès internacional, s'han de posar a l'abast, principalment de l'estudiantat, els instruments adients per tal que el nivell de correcció lingüística en els àmbits acadèmics i professionals siguin els adequats.

La UdL ha posar al servei dels estudiants estrangers els mitjans necessaris perquè durant la seva estada a la nostra universitat puguin ampliar els coneixements en aquesta llengua.

Considerant que la llengua anglesa és la llengua acadèmica i professional que en l'àmbit internacional té un ús més important, s'introduirà com a llengua de treball acadèmic. Es desenvoluparan un conjunt d'accions encaminades a assolir aquest objectiu, a garantir els requisits que oficialment s'estableixin, de manera que acabi repercutint positivament en el futur professional dels nostres graduats/ades i postgraduats/ades.

Tot això no ha de significar l'exclusió de les altres llengües en ensenyaments específics o en activitats formatives concretes, cosa que podrà implicar també la difusió i elaboració de documentació informativa en aquestes altres llengües. De manera especial es potenciaran aquelles llengües que tenen una arrelada tradició en alguns àmbits del coneixement o una projecció professional important, com ara el francès, l'alemany, l'italià o el portuguès. En la mesura de les possibilitats i d'acord amb la demanda es prestarà atenció a aquelles llengües que en la societat actual hom pot considerar d'interès com ara el xinès o l'àrab.

2. PLA D'ACCIÓ MULTILINGÜE: ÀMBITS D'ACTUACIÓ

Consolidar un model multilingüe no és un objectiu fàcil d'assolir, per tant, s'han d'anar posant les bases que permetin arribar-hi en un temps prudencial. Així, en una primera etapa (2008-2012), es posarà èmfasi en uns objectius plurilingües (català, castellà i anglès). De fet, aquest objectiu ja es va fixar al Pla Director de Docència de la UdL, aprovat per Consell de Govern de 10 de juliol de 2007.

La planificació d'aquests objectius es farà en el marc dels àmbits següents: docència, recerca, institucional i de l'administració i la gestió.

2.1. L'ÀMBIT DE LA DOCÈNCIA

2.1.1. La planificació de la docència

Les directrius per a l'elaboració dels plans d'estudis de les titulacions de grau, aprovat per Consell de Govern de 25 d'octubre de 2007, estableixen com a competències lingüístiques bàsiques:

- Una correcta expressió oral i escrita de les llengües catalana i castellana.
- La llengua anglesa s'ha de convertir en la tercera llengua vehicular.

Així doncs, per tal d'assolir aquests objectius, es portaran a terme les accions següents:

- S'haurà d'avaluar, en totes les assignatures i amb uns criteris compartits pels equips de professorat, els coneixements de català i castellà.
- Els estudis s'hauran de planificar de manera que es puguin programar assignatures en anglès. Amb el benentès que aquesta ensenyança ha de tenir caràcter de llengua aplicada.
- Aquestes matèries (llengües aplicades) hauran de ser impartides per professorat de l'especialitat corresponent, que a més tingui competències lingüístiques adients.
- En la programació de la matèria transversal es tindrà en compte l'aprenentatge de llengües estrangeres.
- La UdL posarà a l'abast de l'estudiantat les eines de suport suficients per tal que pugui adaptar-se a aquest programa sense trobar-se amb dificultats insuperables.
- Per tal de reforçar la competència lingüística del professorat, la UdL endegarà processos de formació del PDI a l'estranger i incrementarà la presència de professorat visitant, tant presencialment com virtualment.
- El pla de formació del PAS haurà de preveure la formació i acreditació del PAS en llengua anglesa.

Per la seva banda, als ensenyaments de postgrau, l'anglès hauria de ser una llengua totalment consolidada al procés d'aprenentatge.

Les planificacions dels títols de grau i postgrau, així com les guies docents i qualsevol publicació o document sobre la planificació hauran d'estar escrites en les tres llengües. Les Taules de Planificació Docent, a disposició del professorat, haurà d'estar en les tres llengües.

2.1.2. El principi de "seguretat lingüística"

Un concepte essencial del marc multilingüe és el de "seguretat lingüística", el qual assegura que en la docència, teòrica i pràctica, en els materials i en els enunciats dels exàmens, s'utilitzarà la llengua que s'hagi anunciat en la planificació d'aquella matèria.

Per aquesta raó, la llengua en la qual s'impartirà la docència és una informació pública i vinculant per a tots els protagonistes del procés d'ensenyament, per tant, l'alumnat, tant de grau com de màster, ha de conèixer aquesta informació amb temps suficient. Els terminis de publicació vindran establerts des del Vicerectorat de Docència.

L'estricta aplicació del principi de "seguretat lingüística" ha d'evitar o minimitzar qualsevol conflicte a l'aula per motius lingüístics.

El professorat podrà triar la llengua en què impartirà la seva docència. Si en el moment de fer-se pública la programació del curs es desconeix el professorat d'una matèria, el centre decidirà la llengua en la qual s'haurà d'impartir. Conseqüentment, se seleccionarà el professorat d'acord amb aquella decisió.

Si passat el termini fixat, algun/a professor/a no ha anunciat la llengua que utilitzarà, el centre, per defecte, assignarà a aquella matèria la llengua utilitzada durant els cursos anteriors, o bé, una altra en funció de la seva política lingüística per a graus i màsters.

Independentment de qualsevol circumstància, com ara un eventual canvi de professor o les possibles mancances lingüístiques d'alguna part de l'estudiantat, l'opció lingüística anunciada no pot ser modificada sota cap concepte.

Tanmateix, en el cas que un/a professor/a i un/a estudiant/a coneguin una llengua diferent a la programada, podran, de comú acord, utilitzar-la en les seves relacions acadèmiques (tutories, realització de treballs o exàmens, etc.) fora de l'aula.

L'estudiantat d'intercanvi tindrà els mateixos drets i deures que la resta de l'estudiantat.

La responsabilitat del compliment del principi de seguretat lingüística a la UdL recau, en primera instància, en el professorat corresponent i, en segona instància, en els centres per mitjà dels caps d'estudis i les comissions d'estudis oportunes.

2.1.3. La llengua de la docència: normes de gestió a l'aula

Per tal de garantir els drets i deures dels protagonistes del procés i alhora implantar progressivament la presència i la interacció del català, castellà i anglès en qualsevol situació comunicativa que es produeixi a les aules, s'hauran de tenir en compte aquestes qüestions:

- Durant aquesta primera etapa es procurarà que el professorat i l'estudiantat tinguin competència activa (capacitat de comprensió i expressió), com a mínim, en una de les tres llengües, i competència passiva (capacitat de comprensió) en les altres dues llengües. Així, es garanteix el dret de tothom a expressar-se oralment i per escrit en la llengua de la seva elecció i, en contrapartida, tothom haurà de respectar l'opció lingüística anunciada.
- Aquesta mesura ha d'estimular l'ús progressiu de la llengua anglesa, de manera que aquesta vagi consolidant poc a poc la seva presència com a llengua d'ús a la UdL, ja que pot representar un estímul per a aquell estudiantat que només tingui una competència passiva d'aquesta llengua.
- D'altra banda, durant aquesta fase, si un estudiant/a opta per expressar-se en anglès en aquelles matèries que no s'ha programat en aquesta llengua, ho haurà de comunicar a l'inici del curs al professorat, per tal que, si és el cas, es puguin articular els mecanismes de suport adients.
- En aquesta primera fase, el professorat que desenvolupi l'activitat formativa en anglès tindrà una consideració diferenciada en el DPPA.

2.1.4. Sistema d'acreditació

Al finalitzar el procés de formació els estudiants de la UdL hauran de tenir acreditat, en el Suplement al Títol, el nivell mínim establert de llengua anglesa.

En el cas d'haver cursat un grau a la UdL, la competència en anglès s'ha de poder acreditar sempre que es compleixi algun dels requisits següents:

1. Que s'hagi cursat satisfactòriament un mínim de 12 ECTS d'assignatures impartides en anglès.
2. Que s'elabori i es defensi el treball de fi de grau en anglès.
3. Que s'acrediti el nivell establert per la llei d'acord amb la normativa vigent.
4. Haver cursat les pràctiques externes del grau en una empresa externa d'àmbit internacional on l'ús de l'anglès sigui obligat. Conseqüentment, la memòria de pràctiques i la seva defensa s'haurà de desenvolupar en anglès.
5. Participar en programes de mobilitat en els quals s'hagin desenvolupat activitats formatives de forma satisfactòria en anglès.

2.2. L'ÀMBIT DE LA RECERCA

En l'àmbit de la recerca és potser on més ha avançat la immersió plurilingüe, no sense contradiccions, ja que si d'una banda, molta recerca es fa i es publica en llengua anglesa, d'altra banda s'ha de constatar la precarietat de l'ús de la llengua catalana, particularment en algunes àrees de coneixement i tipus de publicacions. Així doncs, per avançar en el programa plurilingüe i

alhora corregir alguns déficits, s'haurà de continuar impulsant l'elaboració de tesis i treballs de recerca en llengua anglesa, reforçant, al mateix temps, els programes d'ajuts per a les publicacions en llengua catalana.

La projecció internacional dels nostres màsters, principalment els màsters de recerca, exigeix que es potenciï l'ús de la llengua anglesa. Aquesta estratègia s'ha d'adequar a la progressiva implantació d'aquesta llengua als graus, de manera que les dificultats siguin cada cop menors.

L'aplicació d'aquest Pla, tant a l'àmbit de la docència com de la recerca, obligarà que, d'acord amb la legislació vigent, les convocatòries de nou PDI prevegin uns requisits lingüístics adients. El Vicerectorat de Professorat haurà de preparar la corresponent normativa d'acord amb els criteris aprovats pel Consell Interuniversitari de Catalunya l'11 de juny de 2008.

2.3. L'ÀMBIT INSTITUCIONAL

Tant aquest Pla Multilingüe com el Programa d'Internacionalització obliga la UdL a garantir l'ús de les tres llengües en els diferents àmbits de la comunicació institucional. Amb el benentès, però, que la llengua catalana ha de continuar tenint un paper destacat i preeminent. D'altra banda, la UdL posarà especial atenció en què els principals elements de comunicació institucional tinguin en compte l'ús de la llengua occitana.

Una eina bàsica de difusió de la UdL és la seva pàgina web. Per aquesta raó, s'ha de garantir que tant la web principal de la Universitat com la de les diferents facultats, dels centres, instituts i departaments ofereixin tota la seva informació en les tres llengües de treball de la Universitat.

Tota la difusió d'informació sobre els diferents serveis que ofereix la UdL, en el suport que sigui, hauran de ser editats en les tres llengües.

2.4. L'ÀMBIT DE L'ADMINISTRACIÓ I GESTIÓ

Amb l'objectiu de poder donar resposta a les noves necessitats comunicatives derivades tant de la implantació de l'EEES com del mateix Pla d'Acció Multilingüe, els àmbits d'administració i gestió de la UdL hauran d'adequar-se a la nova realitat de manera que tots els documents de gestió acadèmica s'editin i es facin públics en les tres llengües.

En conseqüència, i sense perjudici dels requeriments del coneixement del català i castellà que estableix la legislació vigent, s'hauran d'estudiar les formes i procediments d'acreditació de coneixements de l'anglès en els processos de promoció i nova contractació, principalment quan es tracti d'accedir a determinats nivells, serveis o unitats, en els quals el coneixement i ús d'aquesta llengua es consideri imprescindible. La Gerència, d'acord amb la representació del PAS, haurà de definir aquestes necessitats.

3. EL SERVEI LINGÜÍSTIC DE LA UdL

El Servei Lingüístic de la UdL (SL) és l'instrument institucional específic d'aplicació del Pla d'Acció Multilingüe, la qual cosa vol dir que s'haurà de reestructurar per tal de fer-lo més operatiu i eficaç. Així, haurà de potenciar les funcions actuals alhora que n'haurà d'assumir altres de noves, per tal de poder donar resposta a la nova realitat lingüística de la UdL que aquest Pla vol impulsar.

3.1. RESPONSABILITATS I FUNCIONS DEL SERVEI LINGÜÍSTIC

Acceptant que la dinàmica dels canvis que viu el sistema universitari català i europeu pot introduir novetats importants en les responsabilitats i funcions, aquestes, d'acord amb el Pla d'Acció Multilingüe són les següents:

3.1.2. Elaboració del mapa lingüístic de la UdL

El SL serà l'encarregat d'elaborar el mapa lingüístic de la UdL un cop realitzada la planificació de la docència. Disposarà dels mitjans necessaris per poder verificar el compliment de la planificació. Els resultats seran públics.

D'acord amb els vicerectorats de Docència i Recerca s'estudiaran les accions necessàries per tal de posar en marxa accions concretes en matèria plurilingüe en aquells àmbits de formació o recerca on l'aplicació d'aquest Pla es consideri deficitari.

Vetllarà, també, pel compliment del Pla en els àmbits institucional i d'administració i gestió.

L'SL serà l'encarregat de gestionar tota aquella informació relativa al mapa lingüístic i, en el cas que sigui necessari, de realitzar els estudis que li siguin encomanats.

3.1.3. Formació en llengües

Com ja s'ha assenyalat, la UdL ha de garantir al conjunt de la comunitat universitària una oferta formativa i autoformativa variada en les tres llengües de treball, tant de caràcter general com cursos específics d'actualització (conversa, etc.) o d'usos específics en relació amb les necessitats dels diferents col·lectius de la nostra comunitat. Aquesta funció correspon a l'SL.

Es promocionaran les aules d'autoaprenentatge. Per tal d'optimitzar el temps s'haurà d'estudiar la possibilitat d'instal·lar aquest tipus d'aula a cada campus, sota la direcció i coordinació de l'SL.

D'acord amb l'Oficina de Relacions Internacionals de la UdL tindran especial cura de l'oferta de llengua i cultura catalanes dirigida a l'estudiantat i professorat estranger. Igualment, oferirà programes formatius en llengua espanyola.

L'SL tindrà especial cura d'oferir programes formatius per tal que els investigadors de la UdL puguin consolidar competències específiques en llengua anglesa i puguin desenvolupar actuacions de transferència de coneixement en l'àmbit internacional.

D'acord amb la Gerència, l'SL programarà i gestionarà acadèmicament l'oferta formativa que correspon al PAS en matèria de llengües.

Des de la perspectiva de la formació en altres llengües, l'SL estudiarà les possibilitats que poden oferir altres institucions (singularment l'Escola Oficial d'Idiomes) i gestionarà aquells elements de cooperació que puguin ser avantatjosos per a les dues parts.

3.1.4. Gestor del principi de seguretat lingüística

L'aplicació del principi de "seguretat lingüística" correspon a les diferents facultats i escoles, als seus caps d'estudis i coordinadors de titulació.

Tanmateix, el Servei Lingüístic els donarà suport facilitant les vies que ajudin a garantir aquest principi. Igualment, serà l'encarregat d'estudiar aquells casos d'incompliment i haurà d'oferir alternatives per resoldre aquestes situacions.

3.1.5. Assessorament i suport a la immersió plurilingüe

L'SL, d'acord amb l'ICE, organitzarà un programa de formació adreçat al professorat orientat a promoure i facilitar la immersió plurilingüe.

L'SL haurà d'assessorar i donar suport en diverses accions descrites en aquest Pla, així com contribuir a la generació de material adequat o a la implantació de noves estratègies metodològiques.

Durant la primera fase d'implantació d'aquest Pla, l'SL haurà de facilitar suport al professorat i estudiantat que ho reclami.

Igualment, assumirà funcions de suport i assessorament als diferents àmbits institucional o d'administració i gestió, en els quals aquest Pla estableixi la immersió trilingüe.

3.1.6. Dinamització

La dinamització lingüística, una funció que ha vingut fent l'SL, pren, en l'aplicació d'aquest Pla, una singular rellevància i una nova dimensió.

Així, la dinamització s'ha d'entendre com l'activació i generalització de la informació en matèria de llengües i de promoció lingüística. Els seus objectius seran:

- Fomentar el coneixement i l'ús de diferents llengües entre els membres de la comunitat universitària..
- Donar a conèixer al professorat i a l'estudiantat de mobilitat la realitat sociocultural catalana.
- Establir mecanismes d'acollida lingüística a les persones procedents d'altres àmbits culturals i lingüístics que s'integren a la comunitat universitària. El català tindrà, en aquest sentit, una especial consideració com a llengua oficial. En conseqüència, l'estudiantat i el professorat nouvinguts comptaran amb activitats específiques (lúdiques i culturals), amb la col·laboració de voluntariat lingüístic, etc., que els permetrà conèixer l'àmbit social i cultural català i lleidatà en particular.
- Igualment, es promocionaran espais culturals i lúdics que afavoreixin el coneixement d'altres llengües, particularment l'anglesa.
- Difondre, en coordinació amb la Càtedra d'Estudis Occitans, la llengua i cultura occitanes.
- Fomentar el voluntariat lingüístic i l'intercanvi entre els diferents sectors de la comunitat universitària. Entre les funcions d'aquest voluntariat hi pot haver la de dinamitzadors lingüístics a les aules d'autoaprenentatge.

3.1.7. Acreditació de competències lingüístiques

Quan la legislació vigent ho permeti i d'acord amb uns paràmetres reconeguts, l'SL gestionarà les corresponents acreditacions en les diferents llengües.

L'SL facilitarà informació sobre equivalències i convalidacions a qui ho sol·liciti.

3.1.8. Traducció, interpretació i correcció

L'SL és la unitat encarregada de donar suport i assessorament terminològic en les tres llengües de treball de la UdL, amb relació a la documentació institucional.

L'SL gestionarà aquells serveis de traducció, interpretació i correcció que la comunitat universitària pugui necessitar.

L'SL gestionarà els acords amb les empreses del sector. Aquest és un servei extern i, per tant, les despeses aniran a càrrec d'aquells que l'utilitzin.

3.2. ESTRUCTURA DEL SERVEI LINGÜÍSTIC

L'aplicació del Pla d'Acció Multilingüe, així com totes aquelles qüestions que afecten la política lingüística de la UdL o l'SL en particular, són competència de la Comissió Lingüística.

Aquesta Comissió estarà presidida pel/per la vicerector/a del/ de la qual depèn el Servei Lingüístic i estarà formada per:

- Un/a representant de cadascun dels vicerektorats de Docència, Recerca i Relacions Internacionals i Cooperació.
- El/la director/a acadèmic/a del Servei Lingüístic.
- Un/a representant de cadascun dels diferents deganats o direccions de centres.
- Dos representants del PAS.
- Dos representants de l'estudiantat.
- El/la coordinador/a tècnic/a de l'SL, que actuarà com a secretari/ària de la Comissió.

L'SL tindrà l'estructura organitzativa següent:

1. Direcció acadèmica.
2. Coordinació tècnica.
3. Àrees de serveis.
4. Àrea administrativa.

El/la director/a de l'SL serà nomenat pel/ per la rector/a a proposta del/ de la vicerector/a responsable del servei.

La coordinació interna de l'SL l'assumeix un dels tècnics o tècniques del mateix servei.

L'SL s'organitzarà en tres àrees de serveis: formació, dinamització i assessorament.

- **Acord núm. 154/2008 del Consell de Govern de 18 de juliol de 2008, pel qual s'aprova la planificació docent del curs acadèmic 2008/2009.**
- **Acord núm. 155/2008 del Consell de Govern de 18 de juliol de 2008, pel qual s'aprova la normativa de matèria transversal.**

CAPÍTOL 1 JUSTIFICACIÓ I ÀMBIT D'APLICACIÓ

D'acord amb l'establert a l'article 12.8 del RD 1393/2007 de 29 d'Octubre pel que s'estableix l'ordenació dels ensenyaments universitaris oficials,

8. De acuerdo con el artículo 46.2.i) de la ley Orgánica 6/2001, de 21 de diciembre de Universidades, los estudiantes podrán obtener reconocimiento académico en créditos por la participación en actividades universitarias culturales, deportivas, de representación estudiantil, solidarias y de cooperación hasta un máximo de 6 créditos del total del plan de estudios cursado.

Es per això que en la proposta formativa de Graus es contempla la planificació d'una matèria optativa d'un màxim de 6 ECTS i que computarà en el global màxim dels 48 ETCS de matèries optatives que poden contemplar-se en los nous plans d'estudi de Grau.

L'interès de la UdL per tal de completar la formació dels nostres estudiants amb competències de caire transversal ha fet que es dissenyi una proposta formativa global per a tot l'estudiant de grau i que sorgeixi en el si de la mateixa universitat.

Aquesta Matèria rebrà el nom genèric de **Matèria Transversal**.

En la present normativa es regula la planificació gestió i avaluació d'aquesta Matèria Transversal de presència obligada en tots els plans d'estudi de Grau.

CAPITOL 2. CRITERIS DE PLANIFICACIÓ

Art.1 Anualment, la UdL establirà el catàleg d'activitats formatives que s'oferiran per tal de desenvolupar aquesta Matèria Transversal. Aquest catàleg es farà públic des del Vicerectorat de Docència i per part de cada unitat responsable.

Art.2 Formaran part d'aquesta oferta d'activitats les propostes que provenen dels diferents Serveis de la UdL: Servei Lingüístic, Centre de Cooperació, Serveis Culturals, Centre Dolors Piera, etc., així com de les càtedres-UdL (o mòduls-UdL) i propostes de jornades específiques dels centres i facultats.

Cada unitat responsable d'aquestes activitats formatives haurà de sol·licitar als diferents departaments que els facin arribar propostes que prioritzaran per davant de propostes externes a la UdL, tot garantint la qualitat de la proposta.

Art.3 La Matèria Transversal estarà integrada per diferents activitats formatives en modalitats de cursos de 1,2, 3.. i, màxim 6 ECTS (tenint en compte les característiques del ECTS a la UdL segons PDD). No es podran proposar activitats formatives per sota de 1 ETCS.

Art.4 Anualment cada unitat de la UdL responsable d'aquesta formació farà arribar al Vicerectorat de Docència la planificació de la proposta formativa, segons sol·licitud normalitzada i on serà obligatòria la formulació de: títol, nombre de crèdits, professorat, lloc de realització, competències, objectius, continguts, activitats d'aprenentatge, avaluació, calendari de treball i recursos i materials necessaris.

Art.5 Un cop arribada al Vicerectorat de Docència tota la proposta d'activitats formatives que integraran la Matèria Transversal, aquesta s'estudiarà per part de la Comissió de Caps d'Estudis del VD per, finalment, ser aprovada per la COA i elevar-la al Consell de Govern.

CAPÍTOL 3. SOBRE LA MATRICULACIÓ

Art.6 Serà prescriptiva una informació clara de la planificació feta en cada curs per a l'estudiantat. Tota la informació es farà pública preferentment, via web del VD i dels diferents serveis, càtedres (mòduls) o centres i facultats responsables de la proposta.

Art.7 L'estudiant es matricularà de cada curs i en la secretaria del servei, càtedra o centre o facultat responsable de l'activitat.

Art.8 Els preus de la matrícula seran els preus públics establerts segons decret oficial dels curs corresponent, si més no, el grau d'experimentalitat que s'aplicarà de forma general serà de tres.

Art.9 Al finalitzar el procés de matriculació, cada servei trametrà a Gestió Acadèmica de la UdL els llistats d'activitats formatives i de l'estudiantat matriculat, per tal de configurar a l'expedient de l'estudiant la Matèria Transversal.

Art. 10 Donada l'especificitat de les activitats formatives que integren la Matèria Transversal, els cursos podran implementar-se sempre que hi hagi un nombre mínim de 15 estudiants i un nombre màxim de 50 estudiants.

Art. 11 L'activitat docent desenvolupada pel professorat de la UdL en aquesta Matèria Transversal no comptabilitzarà a efectes de dotació de professorat pels departaments implicats. En qualsevol cas s'ha d'atendre de forma prioritària a la docència de les matèries obligatòries i optatives específiques dels graus.

CAPÍTOL 4. AVALUACIÓ I QUALIFICACIÓ

Art. 12 Qualsevol activitat formativa o curs plantejat s'haurà d'avaluar i per tant s'haurà d'establir una qualificació en actes.

Art.13 L'avaluació serà continuada i s'estableix com a mínim quatre indicis que ajudaran a determinar la qualificació final, en percentatges diferents de valoració. Tota aquesta informació haurà de ser pública en corresponent Pla docent

Art.14 El professorat responsable de l'activitat ha de garantir els mitjans necessaris per tal que l'estudiant conegui els criteris i mètodes emprats per l'avaluació. En darrera instància, el servei, càtedra o centres i facultats vetllaran per tal de garantir els drets dels estudiants.

Art.15 La Matèria Transversal computarà dins del paquet de matèries optatives del pla d'estudis de Grau.

Art.16 La qualificació final de la Matèria Transversal serà la mitja de les diferents qualificacions de les activitats formatives o cursos que l'estudiant hagi realitzat. Aquesta qualificació computarà igualment en l'expedient acadèmic de l'estudiant d'igual forma que qualsevol de les altres matèries optatives que hagi pogut cursar durant el Grau.

Art.17 Pel que fa a qüestions relacionades amb la publicació de qualificacions, revisió, recursos, etc., La Matèria Transversal es regirà per la Normativa Reguladora de l'Avaluació i de la Qualificació dels Aprenentatges a la UdL

Art.18 Cada unitat de la UdL responsable d'aquesta formació haurà de trametre al VD la memòria final després de la implementació de l'activitat formativa o curs. Aquests informes juntament amb l'informe d'Avaluació de la Qualitat fet per l'Oficina de Qualitat, seran estudiats per la Comissió de Caps d'estudis i COA, per elevar-lo al Consell de Govern.

DISPOSICIONS ADDICIONALS

Disposició adicional primera

El RD permet el reconeixement de crèdits per la participació estudiantil en activitats de representació universitària. En aquest cas cada Consell de l'Estudiant farà arribar per a cada curs acadèmic una proposta de reconeixement de crèdits per la representació en òrgans de govern. En aquest cas l'avaluació vindrà marcada per la participació en aquests òrgans: d'acord amb els criteris següents:

100% de participació (assistència) : Excel·lent (9,5)

75% de participació: Notable (8)

50% de participació : Aprovat (6)

-50% de participació: Suspens

Disposició adicional segona

La Matèria Transversal i totes les activitats i cursos que la integren hauran d'estar sotmesos a avaluació de la qualitat de la docència des de l'Oficina de Qualitat de la UdL.

Disposició adicional tercera

En el cas que per a la realització de l'activitat formativa s'hi contemplin despeses per desplaçament o material específic i individual, com és el cas de certes activitats esportives, etc. l'estudiant haurà de fer-se càrrec d'aquesta despesa adicional.

En cap cas es podrà incrementar el preu públic del crèdit acadèmic i les despeses per altres motius s'hauran de deslligar del preu de la matrícula, sent la unitat de la UdL corresponent la responsable de la publicació correcta de les despeses del curs.

Disposició adicional quarta

La COA ha de proposar al Consell de Govern mesures a prendre davant de l'incompliment reiterat de la present normativa

DISPOSICIÓ DEROGATÒRIA

Amb la present normativa quedarà derogada la normativa dels Crèdits de Lliure Elecció que no tenen cabuda als títols de Grau i que únicament es mantindrà mentre estiguin efectius els antics plans d'estudi de diplomatures, enginyeries i llicenciatures fins la seva completa extinció que no podrà anar més enllà del 2015.

DISPOSICIÓ FINAL

Aquesta normativa es podrà aplicar, previ acord del Consell de Govern, a partir del curs 2008-2009 i solament afectarà als nous títols de grau que s'inicien aquest curs acadèmic en la UdL.

Serà d'aplicació general a partir del 2009-2010 amb la implementació general del Mapa de Graus de la UdL.

- **Acord núm. 156/2008 del Consell de Govern de 18 de juliol de 2008, pel qual s'aproven les sol·licituds del programa Dra. Martina Castells d'ajuts al professorat a temps complet per a la finalització de tesis doctorals.**

Dept. d'Enginyeria Agroforestal

Sol·licituds	Departament	Categoria	Període de substitució
Lluís Cots Rubió	Enginyeria Agroforestal.	PA4H	1-9-08 a 8-2-09
Cristian Solé Cutrona	Informàtica i Enginyeria Industrial	PA5H	1-9-08 a 8-2-09

- **Acord núm. 157/2008 del Consell de Govern de 18 de juliol de 2008, pel qual s'aproven les substitucions de places de professorat.**

Dept. de Pedagogia i Psicologia

El Dr. Ramon Rourera Jordana, Director de l'ICE, serà substituït per raó de càrrec, pels professors:

Enric Bresco Baiges, com a PALTP T1-4H substituït anual des de l'1 d'octubre del 2008 i mentre ocupi el càrrec de director de l'ICE el Dr. Ramon Rourera Jordana o fins al 30-9-2009.

Ricard Saz Ferrer, com a PALTP T1-4H substituït 2n. quadrimestre des de l'1 de febrer del 2009 i mentre ocupi el càrrec de director de l'ICE el Dr. Ramon Rourera Jordana o fins al 31-7-2009.

Dept. de Química

El Dr. Ramon Canela Garayoa, vicerector de Política Científica i Tecnològica, serà substituït per raó de càrrec, pels professors:

Albert Lax Sabaté, com a PALTP T1-3H substituït 1r. quadrimestre des de l'1 d'octubre del 2008 i mentre ocupi el càrrec de vicerector el Dr. Ramon Canela Garayoa o fins al 8 de febrer del 2009.

Marta Maria Dolcet Negre, com a PALTP T1-3H substituït 1r. quadrimestre des de l'1 de setembre del 2008 i mentre ocupi el càrrec de vicerector el Dr. Ramon Canela Garayoa o fins al 28 de febrer del 2009.

- **Acord núm. 158/2008 del Consell de Govern de 18 de juliol de 2008, pel qual s'aprova la sol·licitud de la Sra. Antònia Maria Filella Pujol, TEU del Dept. de Didàctiques Específiques, per acollir-se com a professora emèrita al programa del pla de jubilació anticipada.**
- **Acord núm. 159/2008 del Consell de Govern de 18 de juliol de 2008, pel qual s'aprova la sol·licitud del Dr. Joan Josep Jové Perés, TEU, del Dept. de Pedagogia i Psicologia, per acollir-se com a professor emèrit al programa del pla de jubilació anticipada.**
- **Acord núm. 160/2008 del Consell de Govern de 18 de juliol de 2008, pel qual s'informen favorablement les retribucions de professorat emèrit.**

D'acord amb l'apartat 1.2 de la Normativa de professorat emèrit de la Universitat de Lleida, el nomenament de professorat emèrit, a més dels efectes honorífics, podrà implicar una relació contractual amb la UdL de dos anys, prorrogables anualment fins a tres anys més. No obstant això, la relació contractual no podrà prolongar-se, en cap cas, més enllà del curs acadèmic en el qual el professorat emèrit assoleixi l'edat de 75 anys.

La proposta que es presenta a continuació desenvolupa l'esmentada Normativa, que, a l'apartat 1.3, indica que la condició de professorat emèrit donarà lloc a una retribució que dependrà del tipus de relació i funcions, i que en tots els casos serà sempre compatible amb la percepció de la pensió com a persona jubilada, tal com preveu la legislació sobre règim del professorat universitari. A més, estableix que els criteris generals per al càlcul de la retribució del professorat emèrit, d'acord amb el tipus de dedicació i funcions que es prevegin, seran proposats pel Consell de Govern i aprovats anualment pel Consell Social de la UdL, quan aprovi el pressupost de la Universitat.

1. Retribucions del professorat emèrit

El professorat emèrit de la Universitat de Lleida percebrà una retribució equivalent a les retribucions corresponents al professorat associat, de tipus bàsic, d'acord amb les consideracions de dedicació establertes a l'article 34 del Conveni Col·lectiu del PDI Laboral de les Universitats Públiques Catalanes. Les retribucions variaran de manera proporcional al nombre d'hores de dedicació anual.

Les propostes de professorat emèrit que es presentin al Consell de Govern hauran d'indicar, juntament amb les activitats acadèmiques que s'han de realitzar, la dedicació anual, en hores, que es proposa. Aquesta informació l'hauran de tindre en compte els membres del Consell de Govern a l'hora de prendre la decisió respecte a les peticions de nomenament de professorat emèrit que se sol·licitin.

2. Retribucions del professorat emèrit en el marc del Programa d'Incentivació de la Jubilació Voluntària Anticipada

D'acord amb l'apartat 2.c de la Normativa de professorat emèrit de la Universitat de Lleida, la retribució del professorat emèrit associat a jubilació anticipada serà la que s'estableix en el Programa d'Incentivació de la Jubilació Voluntària Anticipada de la UdL.

- **Acord núm. 161/2008 del Consell de Govern de 18 de juliol de 2008, pel qual s'aprova la renovació de professors honoraris i visitants.**

Dept. Història

Joan Busqueta Riu
Professor visitant
Període: 1-10-2008 fins al 30-9-2009
Àrea de coneixement: Història Medieval

Ramon Morell Rosell
Professor Honorari 4h
Període: 1-10-2008 fins al 30-9-2009
Àrea de coneixement: Anàlisi Geografia Regional

- **Acord núm. 162/2008 del Consell de Govern de 18 de juliol de 2008, pel qual s'aprova el procediment per a la impartició de docència d'un departament per part de professorat d'altres departaments.**

1. Abans de dedicar nous recursos pressupostaris per incorporar nou personal docent i investigador als departaments deficitaris en PDI, el vicerector o vicerectora competent en matèria de professorat haurà d'analitzar cada cas i avaluar si l'excés de docència d'un departament pot ser assumit per professorat d'un altre departament.
2. Cada curs, després de fer la planificació docent del curs següent, els departaments han d'informar el vicerector o vicerectora de Professorat dels aspectes següents:
 - Professorat que prevegin que no arribarà al valor del mínim d'hores lectives (Hlmin) que li correspon (d'acord amb la normativa aplicable a la UdL).
 - Professorat que, tot i arribar al valor mínim, vulgui augmentar la seua activitat docent.
 - Matèries per a la impartició de les quals no disposa del professorat suficient.

El vicerectorat farà arribar als departaments implicats una notificació de l'inici del procés de reassignació, juntament amb la informació del DPPA dels tres últims anys. Els departaments implicats informaran de la planificació docent del curs següent per tal de fer una anàlisi acurada de les conseqüències pels departaments.

En cas de necessitar nou professorat, el Departament afectat elaborarà un informe on s'indiqui la matèria i el contingut corresponent, un cop escoltat el professorat de l'àmbit de coneixement corresponent. En aquest informe s'indicarà el perfil del professorat que es necessita i l'expertesa necessària per a impartir la docència sol·licitada.

En el cas del professorat que no arriba a la docència mínima exigida, o vulgui augmentar la seva activitat docent el departament ha d'adjuntar a l'informe els currículums corresponents i ha d'indicar de forma raonada en quins àmbits o matèries podria assumir nova docència. Tanmateix, si part de la docència assignada al departament està sent impartida per professorat associat, s'haurà de raonar la impossibilitat d'assignar aquesta docència al professorat involucrat, com a mesura prèvia a la assignació de docència d'un altre departament.

El vicerector o vicerectora de Professorat, a la vista de la documentació rebuda, si s'escau, elaborarà una proposta de reassignació de docència per al professorat i departaments afectats.

Els departaments, un cop coneguin la proposta, hauran d'elaborar-ne un informe, que s'haurà de trametre al vicerector o vicerectora de Professorat. En aquest informe es raonarà l'adequació del professorat suggerit en funció dels objectius, programació etc, de la matèria o matèries afectades.

En reunió conjunta, presidida pel vicerector o vicerectora de Professorat, la Comissió d'Ordenació Acadèmica (COA) i la Comissió de Personal Acadèmic (CPA) estudiaran la proposta elaborada pel vicerector o vicerectora de Professorat i els informes dels departaments afectats, és a dir, l'emissor i el receptor de la nova docència que es pugui assignar. Podran assistir a les sessions conjuntes COA-CPA, si ho sol·liciten al vicerector o vicerectora de Professorat, els directors i directores dels departaments, i el professorat implicat, amb veu però sense vot. Si ho considera necessari, la COA-CPA podrà sol·licitar assessorament extern per tenir una opinió més.

A la vista de la informació disponible, la COA-CPA analitzarà i, si escau, proposarà l'assignació de nova activitat docent al professor o professora afectat d'entre el conjunt d'activitat docent prevista per al curs següent que estigui pendent d'assignació. La proposta podrà incloure, si s'escau, un pla de formació pel professorat implicat, a fi de facilitar la seva adequació a la nova docència a impartir. El vicerector o vicerectora de Professorat comunicarà als centres i departaments afectats la proposta d'assignació de nova docència.

L'assignació s'ha de fer sobre la base de la documentació aportada pels centres, departaments i professorat afectats, a més d'altres criteris que es puguin establir. La COA-CPA pot proposar una assignació d'activitat docent diferent de la presentada si ho considera adient, de manera raonada i d'acord amb les necessitats docents. Igualment, la proposta de la COA-CPA pot establir que no hi ha nova activitat docent susceptible d'assignar-se a un determinat professor o professora.

Si un professor o professora imparteix una docència inferior al Hlmin i s'ha sotmès a l'anàlisi d'assignació de nova docència, però no ha rebut cap assignació de nova docència o la que li ha assignat la COA-CPA és insuficient per superar el llindar Hlmin, es considera que supera el llindar mínim de docència que es requereix per optar al complement addicional per mèrits docents (complement docent autonòmic).

- **Acord núm. 169/2008 del Consell de Govern de 18 de juliol de 2008, pel qual s'aprova la resolució de la convocatòria del programa d'ajuts de la UdL per a estudiantat del programa JADE-Plus 2008/2009.**

Priorització de sol·licituds presentades a la convocatòria JADE PLUS 2008-09

Cognoms i Nom	Titulació acadèmica	Màster / doctorat	Període	Univ. Partner	Acceptació provisional UdL	Total demanat (1)
Fernández Romay, Yulien	Doctora en Medicina Veterinària	Ingeniería y tecnologías de la Información (Dpt. Matemàtica, EPS)	3 anys.	Sí. PDI Universidad Holguín, Cuba	Sí. Ferran Badia	16.800,00 €
Rodríguez Roque, Maria Janeth	Químico Farmacobiólogo	Master de Investigación en Sistemas Agroalimentarios	3 anys.	Sí. Licenciada a la BUAP, México.	Sí. Vicente Medina	16.800,00 €
Juárez Lozano, Ricardo	Licenciatura en Educación Física	Doctorado en Educación Física y Deporte: Didáctica y Desarrollo Profesional	3 anys.	No. PDI Universidad Autónoma Ciudad Juárez, México	Sí. Alba Herrera	8.400,00 €
Vidal León, Christian Manelic	Derecho	La construcción europea	3 anys.	Sí. Licenciado a la UNAM, Mèxic.	Sí. Antoni Blanc	8.400,00 €
Montufar Benítez, Marco Antonio	Maestría en Ciencias, Maestría en Ingeniería, Ingeniería Geofísica	Ingeniería y tecnologías de la Información (Dpt. Matemàtica, EPS)	3 anys.	Sí. PDI Universidad Autónoma del Estado de Hidalgo, México	Sí. Ferran Badia	16.800,00 €
Ramos Villarroel, Ana Yndira	Biología y Máster en Ciencias de los Alimentos	Máster de Recerca en Sistemas de Producción Agroalimentaria	3 anys.	No. Universidad de Oriente, Venezuela	Sí. Vicente Medina	16.800,00 €
Hermosillo López, Alfredo	Historia de la Filosofía	La construcción europea	1 any.	Sí. PDI Universidad de Guadalajara, México.	Sí. Marta Giné	Ajut tesi (3r any)

Sol·licituds prioritzades

(1) No inclou tercer any. No inclou assegurances.

- **Acord núm. 170/2008 del Consell de Govern de 18 de juliol de 2008, pel qual s'aprova la resolució de convocatòries d'ajuts de cooperació internacional per al desenvolupament per a l'any 2008.**

CONVOCATÒRIES D'AJUTS PER A LA REALITZACIÓ D'ESTUDIS DE RECERCA RELACIONATS AMB EL DESENVOLUPAMENT, LA COOPERACIÓ INTERNACIONAL I LA SOLIDARITAT

ANY 2008 PROJECTES PRESENTATS

1. TÍTOL: La dona i el seu rol de gènere davant els medis de subsistència, la seguretat alimentària i el desenvolupament en els països del tercer món: el cas de Nicaragua

SOL-LICITANT: Helena Marsellés Cullerés, estudiant de doctorat.

Aval: Antoni Colom, professor ETSEA. (co-tutor de la tesi doctoral juntament amb el Institut National Agronomique de Paris-Grignon)

PESA (iniciativa de la FAO) és l'associat en la investigació, treballa en temes de seguretat alimentària.

RESUM DEL PROJECTE: l'estudi forma part de la tesi doctoral, com a treball complementari. Es pretén avançar en el coneixement dels mitjans de subsistència de la població segons el gènere, és a dir, veure el protagonisme i el paper de la dona, sobretot en els mecanismes tradicionals i nous per a subsistir i per a fer front als moments de crisis alimentàries i veure les diferents percepcions entre homes i dones en quan al tema de seguretat alimentària. Així s'intentarà contribuir al coneixement de la condició, de la situació i de l'experiència de vida de les dones rurals nicaragüenes.

L'objectiu general és contribuir al coneixement de la situació de les dones rurals a Nicaragua.

DATA INICI: Maig 2008

DATA FINAL: Agost 2008 (fase final)

PRESSUPOST: 5.000 €

PROPOSTA FINANÇAMENT: 1000€

2. TÍTOL: Marginació i exclusió camperola a Amèrica Llatina. Estratègies de resistència.

SOL-LICITANT: Miguel Àngel González Poblos, estudiant d'Enginyeria de Forestals (ex-alumne postgrau cooperació)

Aval: Víctor Bretón, professor Facultat de Lletres (UdL)

RESUM DEL PROJECTE: l'estudi pretén analitzar les diferents estratègies de resistència dels camperols davant dels processos de marginació i exclusió que genera l'expansió del capitalisme a Amèrica Llatina, a partir de l'estudi del procés organitzatiu camperol impulsat pel Programa Social Agropecuario al Departament de Río Seco (província de Córdoba-Argentina). Aquest programa és una proposta de promoció dirigida als petits productors minifundistes d'Argentina, per tal de superar les restriccions financeres, productives i socials i així assolir la seva inserció social a través d'una estratègia organitzativa grupal.

Objectius:

- Identificar els mecanismes de marginació i exclusió degut a l'expansió del capitalisme
- Analitzar les diferents estratègies de resistència dels camperols impulsat pel Programa Social Agropecuario
- Analitzar les transformacions socioeconòmiques, productives, ambientals i territorials
- Descriure el procés organitzatiu impulsat pel Programa Social Agropecuario
- Estudiar el grau de compliment dels objectius del programa

DATA INICI: Juliol 2008

DATA FINAL: Juliol 2009

PRESSUPOST: 7.840€

PROPOSTA FINANÇAMENT: 1000€

3. TÍTOL: La cooperació de la Unió Europea al Desenvolupament de la Mediterrània i el programa MEDA: atenció especial al Marroc, Algèria i Egipte

SOL-LICITANT: Antoni Blanc, professor Facultat de Dret i Economia (UdL)

RESUM DEL PROJECTE: l'estudi consta de dues parts, en la primera part s'analitza l'evolució de l'Associació Euromediterrània (AEM) des del seu llançament a la Conferència de Barcelona de 1995 fins a l'actualitat, donant importància a la cimera Barcelona +10 de novembre de 2005. A la segona part, s'analitza la creació, desenvolupament i evolució del Programa MEDA, com a principal instrument de cooperació internacional econòmica i financera de la UE per a la regió mediterrània, centrant l'atenció de forma particular en tres països: Marroc, Algèria i Egipte.

Objectius:

- Analitzar de forma crítica les qüestions positives i negatives que ha comportat el Programa MEDA
- Analitzar les prioritats de la cooperació bilateral finançada pels recursos MEDA
- Analitzar l'impacte del Programa MEDA a tota la regió mediterrània

DATA INICI: Juliol 2008

DATA FINAL: Juliol 2009

PRESSUPOST: 5.992,42 €
PROPOSTA FINANÇAMENT: 1000€

4. TÍTOL: Implicaciones de nuestros modelos de producción agraria

SOL-LICITANT: Ester Comas Argemí, estudiant últim curs de 2n cicle d'Enginyeria agrònoma.
 Aval: Àngela Dolores Bosch Serra, professor titular d'universitat de l'àrea d'Edafologia i Química Agrícola (UdL)
 Carta de compromís de l'ONGD Veterinaris Sense Fronteres

RESUM DEL PROJECTE: es pretén analitzar la problemàtica actual del model de producció, distribució i consum agroalimentari com repercuteix en els països del sud des d'una perspectiva social, ecològica i econòmica. El tema es centrarà en els models productius de la carn de porc, donat que és una activitat representativa i d'una gran importància en l'economia de Catalunya.

DATA INICI: setembre 2008
DATA FINAL: setembre 2009

PRESSUPOST: 3.725 €
PROPOSTA FINANÇAMENT: 1000€

5. TÍTOL: Lluita per la terra i nova identitat camperola en el marc del conflicte capital/treball a Brasil

SOL-LICITANT: Isaac Giribet i Bernat, estudiant de doctorat.
 Aval: Jaume Barrull, professor Facultat de Lletres (UdL)
 Participant: Dr. Antonio Thomaz de la *Universidade Estadual Paulista*, UNESP (Brasil), Col·laboracions: Universidade Estadual Paulista (UNESP-Brasil), Centro de Estudos de Geografia do Trabalho (CEGCT) i Cooperativa de Comercialização e Reforma Agraria Avante LTDA.

RESUM DEL PROJECTE: el projecte pretén generar un espai de reflexió i investigació interdisciplinari, en les àrees de Geografia i Història, al voltant de la temàtica de la lluita per la terra des de la perspectiva del món del treball; establint alguns dels efectes que els processos de la globalització econòmica tenen sobre els sectors socials més fràgils de la societat brasilera. L'estudi el realitzaran

S'establiran les següents línies d'estudi:

- Context del conflicte capital/treball al camp brasiler
- La nova identitat *sem terra*
- (Re)conceptualització d'un nou subjecte social
- La dinàmica geogràfica del treball en el context rural
- El campament com a eix del procés de *reterritorialització* del camperolat

PRESSUPOST: 12.907 €

DATA INICI: Agost 2008
DATA FINAL: Juny 2009

6. TÍTOL: Societat Civil i Desenvolupament al Nord del Marroc

SOL-LICITANT: Marta Massana Macià, estudiant de doctorat i membre del GESEC dins del Grup consolidat "Territori i Societat" de la UdL
 Aval: Fidel Molina Luque (UdL) i Abderrahman Sadiki (Universitat Abdelmalek Essadi de Tànger)
 Pendent de signatura d'un conveni entre la UdL i la Universitat Abdelmalek Essadi de Tànger

RESUM DEL PROJECTE: el projecte pretén establir les bases que permetran estudis posteriors per tal de determinar d'una banda, els canvis i transformacions de caràcter polític, social, econòmic i cultural que es produeixen al nord del Marroc. En concret, l'estudi pretén identificar i sistematitzar les diferents formes d'organització les diferents formes d'organització de la societat civil al nord del Marroc; delimitant el concepte d'organització de la societat civil a associacions, plataformes i xarxes ciutadanes de participació.

Objectiu Principal: establir una classificació de les diferents associacions, xarxes i plataformes de participació de la societat civil al nord del Marroc.

Objectius Específics:

- Comprendre la realitat sociocultural, política i econòmica de la regió
- Identificar els principals objectius de cada una de les tipologies esmentades en què s'organitza la societat civil
- Detectar els principals camps d'intervenció
- Identificar les interaccions i repercussions socials
- Explicar la seva relació amb l'àmbit institucional

DATA INICI: Octubre 2008
DATA FINAL: Octubre 2009

PRESSUPOST: 8.400€
PROPOSTA FINANÇAMENT: 1000€

**CONVOCATÒRIES D'AJUTS PER A LA REALITZACIÓ D'ESTUDIS DE RECERCA RELACIONATS AMB EL QUART MÓN
ANY 2008**

PROJECTES PRESENTATS

1. TÍTOL: Xocs Culturals a l'Àmbit Sanitari

SOL-LICITANTS: Núria Llevot Calvet, professora Ciències de l'Educació

RESUM DEL PROJECTE: l'estudi pretén analitzar els possibles problemes de comunicació i els principals incidents entre la població immigrada, el personal sanitari i els mediadors de l'àmbit sanitari. Millorant el nivell de satisfacció dels usuaris amb el sistema de salut, reforçant als professionals i adaptant en les mesures de les seves possibilitats els serveis sanitaris.

Els **objectius específics** són:

- Detectar els mediadors interculturals que treballen a Lleida i comarques
- Determinar la seva situació laboral, econòmica, administrativa, etc
- Esbrinar les situacions més freqüents en què han de mediar
- Conèixer quins són els principals xocs culturals
- Confeccionar orientacions
- Detectar el grau d'acceptació entre els professionals mèdics
- Apuntar un possible pla de formació

PRESSUPOST: 5.200€

DATA INICI: Setembre 2008

DATA FINAL: Setembre 2009

TAULA D'AJUTS A PROJECTES DE COOPERACIÓ INTERNACIONAL AL DESENVOLUPAMENT ANY 2008

Nom	Nom i càrrec dintre de la UdL	Títol	Zona/País	Contacte/ Entitat	Pressupost total	Pressupost sol·licitat	Proposta import a concedir
1. Javier Martínez Sastre	Estudiant de doctorat	Suport a la gestió comunitària dels boscs humits en els Andes Tropicals de l'Equador, regió Sierra- Norte	Equador	Terra Nuova (Centro para el Voluntariado y la Cooperació Internacional) Universidad de Quito	18.500€	10.000€	1166€
2. Ricardo Blanco Ortiz	Professor Títular d'Escola Universitària	Abastiment d'aigua i llum a l'escola i a l'hospital de Baja Kunda (Gàmbia) 2 fase	Gàmbia	Alpicat Solidari	11.268,36€	8.000€	Pendent el pagament del 85% de la convocatòria 2007
3. Isaac Giribet i Bernat	Estudiant de doctorat	Projecte de desenvolupament Pablo Neruda fase 5. Extensió Víctor Jara. Producció de llet i elaboració dels seus derivats en el CCRN	Brasil	Cooperativa de Comercializaçao e Reforma agraria Avante Ltda.	20.156,80€	17.133,28€	3702€
4. Edén Castañeda	Estudiant Màster	Centre pilot d'atenció terapèutica familiar especialitzada en violència domèstica "Llibertat"	Perú	Primera fiscalia provincial civil y de familia de Cajamarca (Ministerio público)	17.677€	13.346€	1862€
5. Mariola Espejo Surós	Estudiant Màster	Formació i assistència sanitària a les dones i hospital de El Aaiún	Algèria	Medicus Mundi Catalunya MILPA- Associació per al desenvolupament de les comunitats més desfavorides	35.200€	14.000€	1166€
6. Josep María Tamarit	Catedràtic Dret Penal	Agermanament de l'Escola Joc de la Bola de Lleida amb l'escola G. M. Ungo d'El Salvador	El Salvador	AMPA Escola de la Bola	9.000€	4.500€	1166€
7. Rafael Ferreruela	Professor Facultat de Medicina	Projecte de dinamització del sector de la sanitat a la regió de Kolda	Senegal	Fundació Ferreruela	344.153,65€	14.600€	2394€
8. Leo Badia	PAS	Construcció i equipament d'un taller de fusteria a Adétikope	Togo	Didier N'Buké Houélonou Danklou Président de l'Association des Parents d'Elèves et Apprentis de la Préfecture de Yoto	8.822,48€	8.822,48€	1166€
9. Rosa M. Poch	Titular d'Universitat	Millora de les pastures i de la gestió ramadera al Centre de Formació Rural de Tami	Togo	Centre de Formació Rural de Tami	2.570€	1.250€	962€
10. Judith Hortigüela	Estudiant de postgrau	"Proyecto Yachay: Elaboración de la tesis y su defensa"	Equador	EMPREMATES Grup Cívic	54.350€	33.350€	5923€
11. Marta Fortes	Estudiant	Recolzament a la comunitat camperola de Guarjila: Millora d'infraestructures escolars, formació d'educadors, suport educatiu a alumnes, prevenció i atenció sanitària i donació de medicina	El Salvador	Grup Solidari Jon Cortina	7.000€	5.000€	1166€
12. Joan Ignasi Rosell	Titular Universitari	Introducció de pràctiques de producció més netes i sostenibles a Nicaragua	Nicaragua	Universitat Nacional Agrària de Nicaragua	15.000€	5.000€	2963€
13. Ricardo Blanco	Professor titular d'Escola Universitària	Reinserció escolar, alimentació i capacitació per a 25 famílies marginals de la ciutat d'Estelí	Nicaragua	Asociación de Mujeres Estelí Xilomen	73.746,80 dòlars	65.346,80 dòlars (41.926,63€)	2963€
TOTAL						176.928,39€	

TAULA D'AJUTS DE MOBILITAT DE COOPERACIÓ AL DESENVOLUPAMENT ANY 2008

Nom	Nom i càrrec dintre de la UdL	Títol	Zona/País	Contacte/ Entitat	Pressupost total	Pressupost sol·licitat	Proposta import a concedir
1. Núria Solé	Estudiant postgrau	La cooperació lleidatana al poble del Sàhara Occidental	Argèlia	Associació d'Amics del Sàhara a les Terres de Ponent	982,80€	982,80€	900€
2. Judith Hortigüela	Estudiant postgrau	La invibilitat dels drets humans entorn la discapacitat	Costa Rica	Universidad Iberoamericana	2.450€	1.200€	900€
TOTAL						2182,80€	

TAULA D'AJUTS DE MOBILITAT SOLIDÀRIA ANY 2008

Nom	Nom i càrrec dintre de la UdL	Títol	Zona/País	Contacte/ Entitat	Pressupost total	Pressupost sol·licitat	Proposta import a concedir
1. Teresa Salas	Professora	La professió de mestre en un país en vies de desenvolupament: formació i realitat escolar. El cas de la regió de Bahir Dar (nord d'Etiòpia)	Etiòpia	University of Bahir Dar	2.038€	2.000€	800€
2. Marta Fortes	Estudiant	Recolzament a la comunitat camperola de Guarjila: Millora d'infraestructures escolars, formació d'educadors, suport educatiu a alumnes, prevenció i atenció sanitària i donació de medicines	El Salvador	Grup Solidari Jon Cortina	1.665,13€	1.665,13€	800€
TOTAL						3.665,13€	

- **Acord núm. 171/2008 del Consell de Govern de 18 de juliol de 2008, pel qual s'aprova la convocatòria del concurs de provisió d'una plaça de personal laboral.**
- **Acord núm. 172/2008 del Consell de Govern de 18 de juliol de 2008, pel qual s'informen favorablement els plecs de clàusules administratives i prescripcions tècniques per a la concessió de l'explotació del servei de bar cafeteria al campus de Rectorat.**
- **Acord núm. 173/2008 del Consell de Govern de 18 de juliol de 2008, pel qual s'informen favorablement els plecs de clàusules administratives i prescripcions tècniques per a la contractació del servei d'agència de viatges de la UdL.**
- **Acord núm. 174/2008 del Consell de Govern de 18 de juliol de 2008, pel qual s'informa favorablement la cessió del dret de superfície d'una parcel·la del campus de Cappeda a ICF-Equipament SAU per a la construcció de l'Edifici Polivalent 2.**
- **Acord núm. 175/2008 del Consell de Govern de 18 de juliol de 2008, pel qual s'aproven els estatuts de la societat UdLempren S.L. i designació de representants als òrgans de govern i representació de la societat.**

Una forma d'acomplir les finalitats de les universitats públiques és la d'orientar als emprenedors en la creació d'empreses i en el desenvolupament del seu projecte empresarial, i a tal efecte, cal crear els instruments per donar-los suport.

Aquesta transferència de tecnologia pot articular-se de diferents formes:

- a través de la participació en el capital social de l'spin-off, mitjançant una aportació dinerària.
- a través d'un contracte de cessió d'ús de tecnologia titularitat de la UdL.

Per tot això cal promoure un marc eficient per l'externalització dels resultats de la R+D+I, creant una estructura que garanteixi l'agilitat en la creació d'aquest tipus d'empreses.

Es proposa el següent acord:

Primer.- Aprovar la proposta d'estatuts per a la creació de la societat UdLempren SL.

Segon.- D'acord amb l'establert a l'article 12 dels estatuts de la societat UdLempren SL, s'adopten els següents acords sobre el seu funcionament:

- a) Es nomena membres del Consell d'Administració als Srs:
 - Joan Viñas i Salas (Rector)
 - Ramon Roca i Enrich (President del Consell Social)
 - Ramon Canela i Garayoa (Vicerector de Política Científica i Tecnològica)
 - Josep Maria Sentís i Suñé (Gerent)
- b) Per al nomenament de Consellers Delegats caldrà l'acord de la Junta General de UdLempren SL.
- c) A més del capital social, la Universitat de Lleida farà una aportació de 20.000 euros a la societat UdLempren SL, per tal de poder-se constituir i crear les primeres societats spin-off.

ESTATUTS SOCIALS**UdLempren S.L.****CAPITOL I****DENOMINACIÓ, RÈGIM JURIDIC, OBJECTE, DURACIÓ I DOMICILI****Article 1.- Règim jurídic aplicable**

La Societat es regirà pels presents Estatuts i en el no previst en ells, per les disposicions de la Llei 2/1995, de 23 de març, de Societats de Responsabilitat Limitada, i altres disposicions que li siguin aplicables. Totes quantes cites a la Llei constin en els presents Estatuts i en les quals no es faci exprés esment de la seva pertinença, s'entendran fetes a aquesta Llei de Societats de Responsabilitat Limitada.

Article 2.- Denominació social

La Societat es denominarà "UdLempren, S.L."

Article 3.- Objecte social

La Societat tindrà com objecte social:

- a) La compra, subscripció, permuta i venda de valors mobiliaris, nacionals i estrangers, per compte propi i sense activitat d'intermediació. S'exceptuen les activitats expressament reservades per la Llei a les Institucions d'Inversió col·lectiva, així com l'expressament reservat per la Llei del Mercat de Valors a les Agències i/o Societats de Valors i Borsa.
- b) Dirigir i gestionar la participació de la Companyia en el capital d'altres entitats mitjançant la corresponent organització de mitjans personals i materials, podent pertànyer al Òrgan d'Administració, així com mitjançant la prestació de serveis de gestió i administració d'aquestes entitats.
- c) Subscriure contractes d'intermediació en relació a llicències d'ús de tecnologia.

Queden excloses de l'objecte social totes aquelles activitats per a l'exercici de les quals la Llei exigeixi requisits especials que no quedin complerts per aquesta Societat.

Si les disposicions legals exigissin per a l'exercici d'algunes de les activitats compreses en l'objecte social algun títol professional o autorització administrativa, o inscripció en Registres Públics, aquestes activitats haurien de realitzar-se per mitjà de persona que ostenti aquesta titularitat professional i, si escau, no podran iniciar-se abans que s'hagin complert els requisits administratius exigits.

La Societat podrà desenvolupar les activitats integrants de l'objecte social, especificades en els paràgrafs anteriors, total o parcialment, de manera directa o mitjançant la titularitat d'accions i/o participacions en societats amb objecte idèntic o anàleg.

Article 4.- Durada

La durada de la Societat és indefinida i dóna començament a les seves operacions el dia d'atorgament de l'escriptura fundacional.

Article 5.- Domicili social

La Societat tindrà el seu domicili a Lleida, Pl. Víctor Siurana, 1, 25003.

El Consell d'Administració podrà crear, suprimir o traslladar agències, dipòsits, representacions, delegacions i sucursals, en qualsevol punt d'Espanya i de l'estranger.

CAPITOL II**CAPITAL SOCIAL I PARTICIPACIONS****Article 6.- Capital social**

6.1. El capital social és de TRES MIL CENT EUROS (3.100.-€), representat per 31 participacions indivisibles i acumulables, de CENT EUROS (100 €) de valor nominal cadascuna d'elles, totalment assumides i desemborsades, numerades correlativament del 1 a el 31, ambdues inclusivament.

6.2. Les participacions socials seran iguals, acumulables i indivisibles i no podran incorporar-se a títols negociables ni anomenar-se accions.

6.3. Les participacions socials no es representaran en cap cas per títols especials, nominatius o al portador, ni s'emetraran resguards acreditatius d'una o més participacions socials. L'únic títol de propietat serà l'escriptura fundacional, i en la resta de supòsits de modificació del capital social, els altres documents públics que puguin atorgar-se.

Article 7.- Llibre de registre

La Societat durà un Llibre Registre de Participacions nominatives, degudament legalitzat als efectes previstos per la Llei, on es farà constar la titularitat originària i les successives transmissions voluntàries o forçoses de les participacions socials, així com

la constitució, modificació o extinció de drets reals o gravàmens sobre les mateixes, en els termes previstos en la Llei. Qualsevol soci tindrà dret a examinar l'expressat Llibre.

Art. 8. Condició de soci

8.1. La participació confereix al seu titular legítim la condició de soci i implica, per aquest, el ple i total acatament d' allò disposat en els presents Estatuts i dels acords vàlidament adoptats pels òrgans rectors de la Societat.

8.2. La participació atribueix al seu titular legítim els drets inherents a la condició de soci d'acord amb la Llei i els presents Estatuts.

Art. 9. Modificacions del capital social

9.1. El capital social podrà augmentar-se o disminuir-se per acord de la Junta General legalment convocada al efecte amb els requisits previstos per la Llei.

9.2. La Junta General determinarà els terminis i condicions de cada emissió i l'òrgan d'administració tindrà les facultats precises per l'execució dels acords dins del marc legal i de les condicions fixades per la Junta General.

CAPÍTOL III ÒRGANS DE GOVERN

Art. 10. Administració de govern

El govern i administració de la Societat correspon a:

- a) La Junta General.
- b) El Consell d'Administració.

Secció 1a: LA JUNTA GENERAL

Art. 11. Composició de la Junta General

El Consell de Govern de la Universitat de Lleida exercirà les funcions de la Junta General de la Societat, en la forma i amb les atribucions que la legislació mercantil i la pròpia de les universitats públiques determinin.

Art. 12. Funcions de la Junta General

La Junta General exercirà les funcions que la normativa mercantil i en especial la Llei de Societats de Responsabilitat Limitada (LSRL) li atribueix, tenint en compte també la normativa universitària, en especial la Llei Orgànica d'Universitats, la Llei d'Universitats de Catalunya, i el que fixin els Estatuts de la Universitat de Lleida en relació a les competències pròpies del Consell Social, en particular:

- a) El nomenament i la separació dels components del Consell d'Administració.
- b) Modificar els Estatuts.
- c) Augmentar o disminuir el capital social.
- d) Examinar i, si s'escau, aprovar els comptes de cada exercici social i resoldre sobre l'aplicació del resultat.
- e) Censurar la gestió social.
- f) Designar, en el seu cas, els auditors de comptes.
- g) La transformació, fusió o escissió de la societat.
- h) La dissolució de la Societat.
- i) La resta de funcions que per disposició legal o estatutària s'atribueixin a la Junta General.

Art. 13. Convocatòria i funcionament de la Junta General

13.1. La convocatòria, la constitució, els quòrums i majories i el dret de vot, el procediment, les votacions i adopció d'acords es regiran per les normes establertes legal i reglamentàriament pel Consell de Govern de la Universitat de Lleida.

13.2. La Junta General haurà de convocar-se necessàriament dintre dels sis primers mesos de cada exercici per tal de censurar la gestió social, analitzar els comptes de l'exercici anterior i, en el seu cas, aprovar-les i decidir sobre l'aplicació de resultats.

13.3. També podrà convocar-se d'acord amb el paràgraf primer per tal de tractar qualsevol altre assumpte reservat a la seva competència per la Llei o els Estatuts o que resulti convenient per la Societat.

13.4. Actuarà de President de la Junta General el Rector de la Universitat de Lleida i com a Secretari el Secretari General de la universitat.

Art. 14. Llibre d'actes

14.1. Els acords i decisions de la Junta General es consignaran en un Llibre d'Actes amb les formalitats previstes a la Llei de Responsabilitat Limitada i amb la signatura del President i del Secretari.

14.2. L'acta tindrà força executiva a partir de la data de la seva aprovació.

- 14.3. L'elevació a públic d'acords socials correspondrà al President de la Junta General o a la persona designada per aquesta i proveïda del corresponent poder general o especial.

Secció 2a. EL CONSELL D' ADMINISTRACIÓ

Art. 15. Facultats del Consell d'Administració

El Consell d'Administració exercirà la suprema direcció i administració de la Societat. Correspon al Consell d'Administració la representació de la Societat en judici i fora d'ell i les facultats àmpliament enteses per contractar i realitzar tota classe d'actes i negocis jurídics, ja siguin obligacionals o dispositius, d' administració ordinària i extraordinària i també els de rigorós domini i tot això respecte de qualsevol classe de bens mobles, immobles, diners, valors i efectes de comerç sense més limitacions que els assumptes atribuïts a la competència de la Junta General, els no inclosos a l'objecte social i els establerts per les Lleis.

Art. 16. Composició del Consell d'Administració

- 16.1. La Societat estarà regida i administrada per un Consell d'Administració, compost per un mínim de tres membres i un màxim de set nomenats i cessats per acord de la Junta General.
- 16.2. Són d' aplicació les causes d'incapacitat per al càrrec o prohibicions previstes a l' art. 58.3 de Llei 2/95 de Societats de Responsabilitat Limitada i també les causes d' incompatibilitat previstes a la legislació administrativa vigent en cada moment.

Art. 17. Duració del càrrec de membre del Consell d'Administració

- 17.1. Els membres del Consell d' Administració seran nomenats pel període de 4 anys.
- 17.2. El càrrec és revocable en qualsevol moment per acord de la Junta General, és renunciable i els membres podran ser indefinidament reelegits.

Art. 18. Organització interna

- 18.1. El Consell escollirà el seu President entre els seus membres.
- 18.2. El Consell podrà escollir un Vice-president d'entre els seus membres.
- 18.3. També el mateix Consell designarà al Secretari i al vicesecretari que podrà ser membre del Consell d'Administració, sense que aquest caràcter sigui obligatori.
El vicesecretari substituirà al secretari en casos d'absència, malaltia o abstenció legal en les mateixes funcions i circumstàncies previstes pel secretari en aquests estatuts.
- 18.4. El President del Consell d'Administració podrà delegar les seves facultats i serà substituït en cas de necessitat pel Vice-president, si existeix, o per la persona que designi el Consell si no s'ha nomenat cap Vicepresident.
- 18.5. El Secretari-conseller tindrà dret de veu i vot a les deliberacions, el Secretari no conseller tindrà dret de veu però no de vot, i en tot cas el Secretari tindrà facultats per certificar i elevar a públic els acords socials.

Art. 19. Convocatòria

- 19.1. Les reunions ordinàries seran convocades pel President o el Vice-president, en el seu cas, d' acord amb el calendari establert pel propi Consell, tot i indicant els punts a tractar en l'Ordre del Dia.
- 19.2. Les reunions extraordinàries podran ser convocades pel President quan ho consideri convenient o quan ho sol·liciti al menys una tercera part dels seus membres.
- 19.3. La convocatòria es farà sempre per escrit adreçat personalment a cada conseller amb una antelació mínima de tres (3) dies, llevat el cas de sessions declarades urgents en les que només caldran 24 hores d' antelació per la convocatòria. Serà vàlida la convocatòria realitzada per correu ordinari, fax o correu electrònic.
- 19.4. No serà necessària la prèvia convocatòria quan tots els consellers estiguin reunits, presents o representats per un altre conseller, i acceptin unànimement la celebració de la reunió del Consell.

Art. 20. Funcionament del Consell d'Administració

- 20.1. El Consell d'Administració s'entendrà vàlidament constituït quan concorrin a la reunió, presents o representats per un altre conseller, la meitat més un dels seus components.
- 20.2. Correspon al President dirigir les deliberacions del Consell. Els acords es prendran per la majoria absoluta dels assistents, presents i representats, excepte en els casos que la Llei demana majoria reforçada com ara la delegació permanent de facultats al Consell o la designació de persones pels càrrecs que impliquin tal delegació. En aquest casos s' estarà al quòrum de dos terços (2/3) o al que en cada cas estableixi la Llei.
- 20.3. Els supòsits de majoria qualificada són els següents:
- Les compres o vendes i, en general, els actes de disposició sobre participacions en altres empreses, així com la constitució de drets reals sobre les mateixes, fins i tot els de garantia, tret que tinguin el caràcter comptable d'inversions financeres temporals.

- b. La designació dels representants de la Societat per a l'exercici de les funcions de soci i càrrec d'administrador de les empreses participades, així com les instruccions generals a aquells per al govern i gestió d'aquestes últimes.
 - c. Formulació i submissió dels comptes anuals de cada exercici social a l'aprovació de la Junta General.
 - d. Aprovació del pla anual d'inversions i desinversions en empreses participades.
 - e. La designació i destitució del càrrec de President del Consell d'Administració.
 - f. El nomenament de Conseller/s Delegat/s .
 - g. La subscripció d'operacions de finançament o avals.
 - h. L'elecció dels auditors de comptes, quan el seu nomenament no sigui legalment obligatori.
- 20.4. El President o la majoria dels components del Consell poden demanar votació secreta sobre els assumptes a tractar en l'Ordre del Dia.
- 20.5. El President té vot decisor en cas d'empat a les votacions dins del Consell d' Administració.

Art. 21. Llibre d'actes de les reunions del Consell d'Administració

Els acords i les discussions del Consell d'Administració es faran constar a un Llibre d'Actes amb les formalitats previstes a la Llei de Societats de Responsabilitat Limitada i amb la signatura del President i del Secretari.

Art. 22. Retribucions dels membres del Consell d'Administració

El càrrec d'administrador és gratuït, sense perjudici del pagament dels honoraris o salaris que poguessin acreditar-se enfront de la societat, en raó de la prestació de serveis professionals o de vinculació laboral, segons sigui el cas.

CAPÍTOL IV EXERCICI SOCIAL I COMPTES ANUALS

Art. 23. Exercici social

L'exercici social començarà el dia 1 de gener i acabarà el 31 de desembre de cada any, amb excepció del primer exercici social, que començarà el dia de l'atorgament de l'escriptura de constitució i acabarà el dia 31 de desembre del mateix any.

Art. 24. Comptes anuals

- 24.1. La Societat haurà de dur, de conformitat amb allò que disposa el Codi de Comerç, una comptabilitat ordenada, adequada a l'activitat de la seva empresa, que permeti el seguiment cronològic de les operacions, com també l'elaboració d'inventaris i balanços.
- 24.2. L'òrgan d'administració de la Societat està obligat a formular, en el termini màxim de tres mesos a comptar des del tancament de l'exercici social, els comptes anuals, l'informe de gestió i la proposta d'aplicació del resultat.
- 24.3. Els documents assenyalats hauran de sotmetre's a la consideració i aprovació de la Junta General convocada a l'efecte dintre dels sis (6) mesos a comptar des del tancament de l'exercici social.

Art. 25. Intervenció i controls públics

El fet que el soci sigui una Administració Pública fa que la Societat estigui legalment sotmesa al règim de comptabilitat pública. Sens perjudici de les normes mercantils que siguin d'aplicació, la funció interventora i les de control financer i d'eficàcia de la Societat es realitzaran d'acord amb allò previst a la legislació pròpia de les universitats públiques de Catalunya.

Art. 26. Dipòsit de comptes

Dintre del mes següent a l' aprovació dels comptes anuals, aquests es presentaran, juntament amb l'oportuna certificació acreditativa de l' aprovació i l'aplicació del resultat, al Registre Mercantil pel seu dipòsit i publicació en la forma determinada per la Llei.

CAPÍTOL V DISSOLUCIÓ I LIQUIDACIÓ

Art. 27. Dissolució

La Societat es dissoldrà per qualsevol de les causes previstes a la Llei, mitjançant acord de la Junta General adoptat d'acord amb les previsions de la Llei de Societats de Responsabilitat Limitada i aquelles altres que resultin d'aplicació.

Art. 28. Liquidació

En adoptar l'acord de dissolució, la Junta General procedirà a designar un liquidador o liquidadors, sempre en numero imparell, determinant les seves funcions i respectant les atribucions establertes a la Llei.

La Junta General establirà la forma de portar-se a terme la liquidació, la divisió de l'haver social i el pagament o assegurament dels crèdits amb estricta compliment de les disposicions legals d'aplicació.

- **Acord núm. 176/2008 del Consell de Govern de 18 de juliol de 2008, pel qual s'aproven les de tipologies de grups de recerca de la UdL per a l'any 2008.**

GRUPS DE RECERCA CONSOLIDATS DE LA GENERALITAT (A)

REF.	IP GRUP	DEPT. / INSTITUCIÓ	IP SUBGRUPS	DEPT.	MEMBRES TOTALS	MEMBRES UdL	NOM DEL GRUP
2005SGR01052	Albajes Garcia, Ramon	PVCF			18	12	Control i Ecologia de Plagues Agrícoles i Forestals
2005SGR00159	Aldea Malo, Martí	CMB			15	15	Cicle Cel.lular Eucariota
2005SGR00459	Bolós Masclans, Jordi	HISTORIA			23	17	Història de les Transicions Socials i els Canvis Polítics
2005SGR01051	Canela Garayoa, Ramon	QUIMICA			16	14	Metabòmica Agroalimentària
2005SGR00118	Capell Capell, Teresa	PVCF			15	13	Biotecnologia Vegetal Aplicada
2005SGR00628	Comella Carnicé, Joan Xavier	UAB	Sanchis Morales, Daniel	CMB	17	12	Senyalització Cel.lular i Apoptosi
2005SGR00618	Company Climent, Joaquim	HAHS			17	6	Art i Cultura d'Època Moderna
2005SGR00199	Del Pozo Carrascosa, Pedro	URV	Vaquero Aloy, Antoni	DPRIV	12	6	Dret Civil Català i Dret Privat Europeu
2005SGR00391	Esquerda Colell, Josep E.	MEX	Calderó Pardo, Jordi Boix Torras, Jacint	MEX	10	9	Neurobiologia Cel.lular
2005SGR00122	Fernández Diaz, Roberto	HAHS			13	6	Història Social de la Formació del Capitalisme a Catalunya (segles XVI-XIX)
2005SGR00234	Guardia Pons, Milagros	UB	Lorés Otzet, Immaculada	HAHS	7	2	Anàlisi i Recerca sobre Pintura i Iconografia Tardoantiga i Altmediaval
2005SGR01057	Gustà Martorell, Marina	UB	Viana San Andrés, Amadeu	FILCAT	10	1	Literatura Catalana: Repertori, Ecdòtica i poètica
2005SGR00677	Herrero Perpiñan, Enric	CMB			16	16	Estrès Oxidatiu i Proliferació Cel.lular en Llevats
2005SGR00599	Julià Muné, Joan	FILCAT			7	4	Fonètica
2005SGR00798	Junyent Sánchez, Emili	HISTORIA			16	10	Arqueologia, Prehistòria i Història Antiga
2005SGR00722	Lafarga Maduell, Francisco	UB	Giné Janer, Marta	FILCEF	3	1	Traducció i Recepció de les Literatures (TRELIT)
2005SGR00572	Lloveras Vilamanyà, Jaume	PVCF			18	17	Agronomia i Qualitat de Cultius Extensius
2005SGR01089	Martí Henneberg, Jordi	GEOSOC	Garreta Bochaca, Jordi	GEOSOC	22	21	Territori i Societat
2005SGR00110	Matías-Guiu Guia, Francesc	CMB			13	9	Laboratori de Recerca de l'Hospital Universitari Arnau de Vilanova/UdL

REF.	IP GRUP	DEPT. / INSTITUCIÓ	IP SUBGRUPS	DEPT.	MEMBRES TOTALS	MEMBRES UdL	NOM DEL GRUP
2005SGR00487	Noguera Jiménez, José Luís	IRTA	Estany Illa, Joan	PRODAN	9	4	Millora Genètica del Porcí
2005SGR00029	Obradors Berenguer, Xavier	CSIC	Carrera Vilanova, Miquel	MACS	12	1	Materials Superconductors i Nanoestructuració a gran escala
2005SGR00101	Pamplona Gras, Reinald	MEX			10	8	Fisiopatologia Metabòlica
2005SGR00559	Pomar Gomà, Jesús	EAGROF			12	9	Agricultura de Precisió, Agròtica i Agrotecnologia
2005SGR00616	Puy Llorens, Jaume	QUIMICA			11	9	Físico-Química de Sistemes Macromolecular d'Interès Ambiental
2005SGR00433	Ramos Martin, M. Concepción	MACS			15	12	Medi Ambient: Sòls, Aigües i Residus Orgànics
2005SGR00525	Recasens Guinjoan, Jordi	HBJ			10	9	Malherbologia
2005SGR00574	Romagosa Clariana, Ignacio	PVCF			17	8	Millora Genètica de Cultius
2005SGR00700	Sabaté Curull, Flocel	HISTORIA			21	14	Estudis Medievals, Espai, Poder i Cultura
2005SGR00058	Sanchís Almenar, Vicente	TECAL			41	31	Tecnologia de Productes Vegetals
2005SGR00041	Sistac Vicén, Ramon	FILCAT			15	6	Oficina de Llengua i Literatura de Ponent i del Pirineu
2005SGR00951	Sorribas Tello, Albert	CMB	Aluja Fabregat, Anton Fibla Palazón, Joan	PIP CMB	24	11	Models Matemàtics i Estadístics en Biologia de Sistemes, Genètica de Malalties Complexes i Models Biològic-Factorials de la Personalitat
2005SGR00361	Tamarit Sumalla, Josep M ^a	DPUB			9	3	Sistema de Justícia Penal
2005SGR00634	Vila Mendiburu, Ignasi	UdG	Huguet Canals, Àngel	PIP	11	8	Plurilingüisme, Interculturalitat i Educació
2005SGR00630	Viñas Almenar, Immaculada	TECAL			28	17	Unitat de Postcollita
					485	341	

GRUPS DE RECERCA CONSOLIDATS UdL (B)

IP GRUP	DEPT.	IP SUBGRUPS	DEPT.	MEMBRES TOTALS	MEMBRES UdL	NOM DEL GRUP	
Barragan Fernández, Javier	EAGROF			10	7	Enginyeria hidràulica, hidrològica i del medi rural	
Blanc Altemir, Antonio	DPUB			19	3	La reforma de les Nacions Unides	
Borjabad Gonzalo, Primitivo	DPRIV	Colom Gorgues, Antoni	AEGERN	7	5	Grup de dret, economia, sociologia i política rural, agroindustrial i agralimèntària	
Bretón Solo de Zaldívar, Víctor	HAHS			17	7	Grup Interdisciplinari d'estudis sobre desenvolupament i multiculturalitat (GIEDEM)	Grup Singular DURSI 2005SGR00031
Cabeza Fabra, Lluïsa	DIEI			13	11	Energia aplicada	Grup Emergent DURSI 2005SGR00324
Calero Fernández, M ^a Àngeles	FILCEF			11	4	Gènere, societat i comunicació	
Cots Caimons, Josep M ^a	DAL			20	13	Cercle de lingüística aplicada	
Filella Guiu, Gemma	PIP			12	4	Orientació psicopedagògica (GROP)	Grup Emergent DURSI 2005SGR00694
Gallizo Larraz, José Luís	AEGERN			8	8	Proximitat econòmica de les empreses de la Unió Europea: Aspectes financers i de mercat	
Gine Mesa, Jaume	MATEMATICA	García Rodríguez, Isaac	MATEMATICA	9	6	Seminari de sistemes dinàmics	Grup Singular DURSI 2005SGR00586
López Gatus, Fernando	PRODAN			10	10	Zootecnia: Ecosistemes bioindustrials i naturals	
Mañà Serres, Felip	DIEI			14	14	Intel·ligència artificial	
Medina Piles, Vicente	PVCF	Achón, M. Angeles Colinas, Carlos	PVCF	11	5	Interacció Planta-Microorganisme-Substrat	
Miret Biosca, Josep M ^a	MATEMATICA	Gimbert Quintilla, Joan	MATEMATICA	11	10	Criptografia i grafs	
Pérez García, Pedro	MACS			14	11	Agrometeorologia i energia pel medi ambient	
Pifarré Turmo, Manoli	PIP			12	9	Cognició i context: l'aprenentatge col·laboratiu mediat per ordinador	Grup Emergent DURSI 2005SGR00420
Porcel Pérez, José Manuel	MEDICINA			7	5	Patologia pleural	
Roig Mateu, Concepció	DIEI	Solsona Tehas, Francesc	DIEI	9	9	Computació distribuïda	
Santa Bañeres, Àngels	FILCEF			16	10	Literatura popular i mediàtica	
Saura Martínez de Toda, Santiago	EAGROF	Sanui Castells, Delfí	PRODAN	12	10	Planificació del paisatge, gestió forestal i conservació de la biodiversitat	
Vila Rubio, Neus	FILCEF	Casanovas Català, Montserrat	FILCEF	10	5	Samuel Gili Gaya de lingüística i literatura	
Viladrich Grau, Montserrat	EAGERN			9	6	Economia agrària i mediambiental	
Voltas Velasco, Jordi	PVCF			7	6	Silvicultura, millora genètica i ecofisiologia d'espècies vegetals	
Worsfold, Brian	DAL			11	11	Grup DEDAL-LIT	Grup Singular DURSI 2205SGR00862
				279	189		

GRUPS DE RECERCA PRECONSOLIDATS UdL (C)

IP GRUP	DEPT.	IP SUBGRUPS	DEPT.	MEMBRES TOTALS	MEMBRES UdL	NOM DEL GRUP
Galinsoga Jordà, Albert	DPUB	Camps Mirabet, Núria Castillo Solsona, Mercé Peralta Escuer, Teresa	DPUB DPUB DPRIV	10	6	Governabilitat, governança i organització mundial
Granollers Saltiveri, Antoni	DIEI	Oliva Solé, Marta Gil Iranzo, Rosa M ^a	DIEI	18	16	GRIHO: Grup de recerca interacció persona-ordinador i integració de dades
Isus Barado, Sofia	PIP			11	11	Competències, educació, tecnologia i societat (COMPETECS)
Jové Monclús, Glòria	PIP			8	7	Atenció a la diversitat al llarg del cicle vital de les persones
Jürschik Giménez, Pilar	INFERMERIA	Colell Brunet, Ramon	INFERMERIA	8	6	Atenció a la gent gran i aspectes psicosocials de la salut
Sala Ríos, Mercè	ECONAP			10	9	Economia aplicada
				55	49	

GRUPS DE RECERCA EMERGENTS UdL (D)

IP GRUP	DEPT. / INSTITUCIÓ	IP SUBGRUPS	DEPT.	MEMBRES TOTALS	MEMBRES UdL	NOM DEL GRUP	
Camerino Foguet, Oleguer	INEF, Lleida	Castañer Balcells, Marta	INEF, Lleida	5	5	Metodologia observacional en l'activitat física i esportiva	
Clarià Sancho, Francisco	DIEI			4	4	Processat del senyal i electrònica de control	
Cornadó Teixidó, M ^a Pau	FILCAT			3	3	Seminari de fraseologia	
Escardíbul Ferrà, Blanca	AEGERN	Alonso Martínez, José Cos Sánchez, Pilar Moltó Aribau, Margarita	AEGERN	4	4	Estratègia empresarial, investigació comercial i internalització	
Jové Deltell, M ^a Carme	DE			6	6	Corporalitat, educació i vivència	
March Llanes, Jaume	CIRURGIA	Allende Monclús, Pilar	INFERMERIA	6	4	Qualitat de vida i salut a les diferents etapes del cicle vital. Efectes de la intervenció mitjançant formació i aplicació de les TIC	
Medina Hernández, Loreta	CMB			3	3	Desenvolupament i evolució del cervell	
Moreno Gené, Josep	DPUB			3	2	Els nous escenaris del dret del treball i de la seguretat Social	
Pelacho Aja, Ana M ^a	HBJ			7	7	Desenvolupament <i>in vitro</i> i <i>in vivo</i> d'espècies cultivades	
Pemán Gavín, Juan	DPUB			3	3	Grupo de investigación de derecho administrativo de la UdL	
Pérez Calvo, Rosa M ^a	PIP	Sáez Cárdenas, Salvador	INFERMERIA	10	4	Aula de salut	
Piñol Felis, Carme	MEDICINA			6	6	Recerca Clínica, edxperimental i Docent pn Patologca Colorectalhi Hematològica	
Pla Aragonés, Lluís M.	MATEMATICA			10	9	Models de decisió, computació i simulació	
Serrano Masip, Mercè	DPRIV			7	7	Pontius de Ilerda	Grup Emergent DURSI 2005SGR0267
Torres Puig-Gros, Juan	INFERMERIA			5	5	Recerca clínica i epidemiològica en infermeria	
Verdaguer Autonell, Joan	MEX			4	4	Immunologia, immunopatologia i endocrinologia experimental	
				82	72		

GRUPS DE RECERCA ESTABLES UdL (E)

IP GRUP	DEPT.	IP SUBGRUPS	DEPT.	MEMBRES TOTALS	MEMBRES UdL	NOM DEL GRUP
Godoy García, Pere	CIRURGIA			6	6	Epidemiologia aplicada
Macià Costa, Xavier	FILCAT			8	5	Estudis de literatura i crítica
Urbina Vallejo, Valero	HBJ			5	5	Producció frutícola
				19	16	

GRUPS DE RECERCA CONSOLIDATS GENERALITAT DE CATALUNYA (A)

Agricultura de Precisió, Agròtica i Agrotecnologia (Enginyeria i Arquitectura)	Pomar Goma, Jesus	UDL
	Arno Satorra, Jaime	UDL
	Escola Agusti, Alexandre	UDL
	Gracia Aguila, Felipe Jose	UDL
	Masip Vilalta, Juan	UDL
	Planas De Marti, Santiago	UDL
	Ribes Dasi, Manuel	UDL
	Rosell Polo, Joan Ramon	UDL
	Sanz Cortiella, Ricardo	UDL
	Gil Moya, Emilio	EXTERN
	Solanelles Batlle, Francesc Xavier	EXTERN
	Vals Manterola, Luis	EXTERN
Agronomia i Qualitat de Cultius Extensius (Enginyeria i Arquitectura)	Lloveras Vilamanya, Jaume	UDL
	Ballesta Remy, Astrid	UDL
	Berenguer Minguet, Pilar	UDL
	Borras Gelonch, Gisela	UDL
	Cantero Martinez, Carlos	UDL
	Cartelle Saball, Julia	UDL
	Cela, Sebastian	UDL
	Cossani Rial, Cesar Mariano	UDL
	Chocarro Gomez, Cristina	UDL
	Fanlo Dominguez, Rosario	UDL
	Ferrante, Ariel	UDL
	Lampurlanes Castel, Jorge	UDL
	Marti Marsal, Jordi	UDL
	Morell Soler, Francisco Joaquin	UDL
	Santiveri Morata, Francisca	UDL
	Savin, Roxana	UDL
Slafer Lago, Gustavo Ariel	UDL	
López Querol, Antonio	EXTERN	
Anàlisi i Recerca sobre Pintura i Iconografia Tardoantiga i Altmediaval (ARS PICTA) (Humanitats)	Guardia Pons, Milagros	EXTERN
	Lores Otzet, Immaculada	UDL
	Niña Jove, Meritxell	UDL
	Camps Soria, Jordi	EXTERN
	Castiñeiras Gonzalez, Manuel	EXTERN
	Mancho Suarez, Carles	EXTERN
Piñol Bastida, Roser	EXTERN	
Arqueologia, Prehistòria i Història Antiga (Humanitats)	Junyent Sanchez, Emilio	UDL
	Alonso Martinez, Natalia	UDL
	Graells Fabregat, Raimon	UDL
	Lopez Melcion, Joan	UDL
	Nieto Espinet, Ariadna	UDL
	Perez Almoguera, Jose Arturo	UDL
	Prats Darder, Carmen	UDL
	Rafel Fontanals, M. Nuria	UDL
	Ruiz De Arbulo Bayona, Joaquim	UDL
	Tartera Biato, Enrique	UDL
	Armada Pita, Xosé Lois	EXTERN
	Diloli Fons, Jordi	EXTERN
	Lafuente Revuelto, Angel	EXTERN
	Martín Arnedo, Lidia	EXTERN
	Moya Garra, Andreu	EXTERN
	Vidal Aixala, Ares	EXTERN

Art i Cultura d'Època Moderna (Humanitats)	Company Climent, Joaquim	UDL
	Argelich Gutierrez, M. Antonia	UDL
	Luque Pendon, Alberto	UDL
	Puig Sanchis, Isidro	UDL
	Rates Brufau, Esther	UDL
	Tolo Lopez, Maria Elena	UDL
	Aliaga Morell, Joan	EXTERN
	Condorelli , Adele	EXTERN
	Ferrer , Albert	EXTERN
	Garganté Llanes, Maria	EXTERN
	Hernandez Guardiola, Lorenzo	EXTERN
	Morte García, Carmen	EXTERN
	Natale , Mauro	EXTERN
	Pugliatti , Teresa	EXTERN
	Thiebaut , Dominique	EXTERN
	Tolosa Robledo, Luisa	EXTERN
Yeguas Gasso, Joan	EXTERN	
Biotecnologia Vegetal Aplicada (Ciències de la Vida)	Capell Capell, Maria Teresa	UDL
	Bassie, Ludovic	UDL
	Changfu, Zhu	UDL
	Christou, Pavlos	UDL
	Dashevskaya, Svetlana	UDL
	Farré Martínez, Gemma	UDL
	Gomez Galera, Sonia	UDL
	Miralpeix Anglada, Bruna	UDL
	Naqvi Batool, Shaista	UDL
	Peremartí Brosel, Ariadna	UDL
	Perez Massot, Eduard	UDL
	Sabalza Gallues, Maite	UDL
	Yuan, Dawei	UDL
	Capell Barrufet, Jaime	EXTERN
	Peiro Sole, Ana Maria	EXTERN
Cicle Cel·lular Eucariota (Ciències Mèdiques i de la Salut)	Aldea Malo, Marti	UDL
	Bermudez Lopez, Marcelino	UDL
	Casanova Seuma, Jose Manuel	UDL
	Colomina Gabarrella, Maria Neus	UDL
	Fernández Hernández, Rita María	UDL
	Ferrezuelo Muñoz, Francisco	UDL
	Gallego Gonzalez, Carmen	UDL
	Gari Marsol, Eloi	UDL
	Navarro Reglero, Isis Miriam	UDL
	Pedraza Gonzalez, Nieves	UDL
	Rafel Borrell, Marta	UDL
	Rius Balcells, Sonia Dolors	UDL
	Ruiz Miro, Maria Ursula	UDL
	Sanmartín Novell, Verònica	UDL
	Torres Rosell, Jordi	UDL

Control i Ecologia de Plagues Agrícoles i Forestals (Ciències de la Vida)	Albajes Garcia, Ramon	UDL
	Antunes Tavares, Nélia	UDL
	Avilla Hernandez, Jesus Claudio	UDL
	Eizaguirre Altuna, Matilde Maria R	UDL
	Gemeno Marin, Cesar	UDL
	Hernández Escareño, Gerardo	UDL
	Jauset Berrocal, Ana Maria	UDL
	Lopez Alonso, Maria Carmen	UDL
	Perez Hedro, Meritxell	UDL
	Pons Domenech, Xavier	UDL
	Rodríguez García, Marcela	UDL
	Sarasua Saucedo, M. Jose Begoña	UDL
	Artigues Matin, Miquel	EXTERN
	Bosch Serra, Maria Dolors	EXTERN
	Escudero Colomar, Lucía Adriana	EXTERN
	Goula Goula, Marta	EXTERN
	Lumbierres Bardají, Ana Belen	EXTERN
	Peñarrubia Maria, Ester	EXTERN
Dret Civil Català i Dret privat Europeu (Ciències Socials)	Del Pozo Carrascosa, Pedro	EXTERN
	Vaquer Aloy, Antoni	UDL
	Barron Arniches, Paloma Begoña	UDL
	Cortada Cortijo, Ma. Neus	UDL
	Cosialls Ubach, Andres Miquel	UDL
	Ribalta Haro, Jaume	UDL
	Rivera Salazar, Maria	UDL
	Barrada Orellana, Reyes	EXTERN
	Bosch Capdevila, Esteban	EXTERN
	Espiau Espiau, Santiago	EXTERN
Gimenez Costa, Ana	EXTERN	
Nasarre Aznar, Sergio	EXTERN	
Estrès Oxidatiu i Proliferació Cel·lular en Llevats (Ciències Mèdiques i de la Salut)	Herrero Perpiñan, Enrique	UDL
	Belli Martinez, Gemma	UDL
	Cabiscol Catala, Elisa	UDL
	Casas Herranz, Celia	UDL
	Castells Roca, Laia	UDL
	De La Torre Ruiz, Ma. Angeles	UDL
	Garcera Teruel, Ana	UDL
	Irazusta , Veronica Patricia	UDL
	Ivanova Petkova, Mima	UDL
	Izquierdo Alvarez, Alicia	UDL
	Moreno Cermeño, Armando	UDL
	Pujol Carrion, Nuria	UDL
	Rodriguez Colman, Maria Jose	UDL
	Ros Salvador, Joaquin	UDL
	Sorolla Bardají, M.Alba	UDL
Tamarit Sumalla, Jordi	UDL	

Estudis Medievals, Espai, Poder i Cultura (Ciències Socials)	Sabate Curull, Flocel	UDL
	Acebron Ruiz, Julian	UDL
	Arno Garcia De La Barrer, Fernando	UDL
	Bernado Tarragona, Marius J.	UDL
	Brufal Sucarrat, Jesus	UDL
	Busqueta Riu, Juan Jose	UDL
	Farre Barril, Nuria Montserra	UDL
	Fite Llevot, Francisco	UDL
	Grifoll Avila, Isabel	UDL
	Planas Badenas, Josefina	UDL
	Rodríguez Bernal, Francisco José	UDL
	Salvadó Montoriol, Joan	UDL
	Sanahuja Navarro, Jordi	UDL
	Terrado Pablo, Frc. Xavier	UDL
	Benito Monclus, Pere	EXTERN
	Bonet Donato, Maria	EXTERN
	Faci Lacasta, Francisco Javier	EXTERN
	Isla Frez, Amancio	EXTERN
Martí Sentañes, Ester	EXTERN	
Monjo Gallego, Marta	EXTERN	
Velasco Gonzalez, Alberto	EXTERN	
Físico-Química de Sistemes Macromolecular d'Interès Ambiental (Ciències)	Puy Llorens, Jaume	UDL
	Cecilia Averos, Juan	UDL
	Company Ferran, Encarnacio	UDL
	Felipe Sotelo, Monica	UDL
	Galceran Nogues, Jose Juan	UDL
	Garces Gonzalez, Jose Luis	UDL
	Huidobro Redondo, Cesar	UDL
	Rey Castro, Carlos	UDL
	Salvador Turegano, Jose	UDL
	Mas Pujades, Francesc	EXTERN
Vilaseca Font, Eudald	EXTERN	
Fisiopatologia Metabòlica (Ciències Mèdiques i de la Salut)	Pamplona Gras, Reinaldo Ramon	UDL
	Ayala Jove, Maria Victoria	UDL
	Bellmunt Curco, Josefa	UDL
	Espinet Mestre, Carmen	UDL
	Kichev Kichev, Anton	UDL
	Portero Otin, Manuel	UDL
	Prat Corominas, Joan	UDL
	Vasileva Ilieva, Ekaterina	UDL
	Barja De Quiroga, Gustavo	EXTERN
	Rodríguez Requena, Jesús	EXTERN
Fonètica (Humanitats)	Julia Mune, Joan	UDL
	Alamon Queralt, Francesc	UDL
	Creus Bellet, Inmaculada	UDL
	Romero Galera, Silvia	UDL
	Dols Salas, Nicolau	EXTERN
	Ocon Gomez, Anna Belen	EXTERN
Segura Llopes, Carles	EXTERN	

Història de les Transicions Socials i els Canvis Polítics (Humanitats)	Bolos Masclans, Jordi De	UDL
	Agusti Roca, Carmen	UDL
	Barrull Pelegri, Jaume	UDL
	Capdevila Capdevila, Joaquim	UDL
	Capell Serra, Angels	UDL
	Casals Berges, Quintin	UDL
	Fernandez Fernandez, Angel	UDL
	Fullola Fuster, Jaime David	UDL
	Jarne Modol, Ma. Antonia	UDL
	Lladonosa Vall	UDL
	Machetti Sanchez, Alejandro	UDL
	Martinez Elcacho, Albert	UDL
	Mir Curco, Concepcion	UDL
	Sagues San Jose, Juan	UDL
	Valdivieso Rodrigo, Mercedes	UDL
	Vicedo Rius, Enric	UDL
	Vila Tornos, Frederic	UDL
	Escuder Sánchez, Javier	EXTERN
	Forns Bardají, Josep	EXTERN
	Gelonch Sole, Josep	EXTERN
Jimenez Hijazo, Antonio	EXTERN	
Martinez Paris, Jose Manuel	EXTERN	
Sanchez Carcelen, Antonio	EXTERN	
Història Social de la Formació del Capitalisme a Catalunya (segles XVI-XIX) (Humanitats)	Fernandez Diaz, Roberto	UDL
	Jove Montañola, Antonio Maria	UDL
	Pasola Tejedor, Antoni De P.	UDL
	Remon Molina, Julia	UDL
	Sala Valldaura, Josep Maria	UDL
	Vilalta Escobar, Maria Jose	UDL
	Bittoun Debryne, Nathalie Isabel	EXTERN
	Burgos Rincon, Francisco Javier	EXTERN
	Colell Serra, Àngela	EXTERN
	Lobato Franco, Isabel	EXTERN
	Martínez Shaw, Carlos	EXTERN
	Rubio Ruiz, Daniel	EXTERN
	Xam-Mar Alonso, Carne	EXTERN
Laboratori de Recerca de l'Hospital Universitari Arnau de Vilanova/Universitat de Lleida (Ciències Mèdiques i de la Salut)	Matias-Guiu Guia, Francisco Javier	UDL
	Cardús Figueras, Anna	UDL
	Fernandez Giraldez, Elvira Dolores	UDL
	Gallel Vicente, Maria Pilar	UDL
	Llobet Navas, David	UDL
	Marti Laborda, Rosa Maria	UDL
	Panizo García, Sara	UDL
	Parisi Capdevila, Eva	UDL
	Reñe Espinet, Josep Ma.	UDL
	Dolcet Roca, Francisco Javier	EXTERN
	Paya Solsona, Laura	EXTERN
	Valdivielso Revilla, Jose M.	EXTERN
Valls Bautista, Cristina	EXTERN	

Literatura Catalana: Repertori, Ecdòtica i Poètica (Humanitats)	Gusta Martorell, Marina	EXTERN
	Viana San Andres, Amadeo	UDL
	Campagna, Anna M.	EXTERN
	Moll Benejam, Antoni Lluís	EXTERN
	Paredes, Maria	EXTERN
	Pla, Ramon	EXTERN
	Querol, Enric	EXTERN
	Sanchez, Esmeralda	EXTERN
	Solervicens Bo, Josep M.	EXTERN
	Villalonga, Anna M.	EXTERN
Malherbologia (Ciències de la Vida)	Recasens Guinjuan, Jordi R.	UDL
	Baraibar Padro, Barbara	UDL
	Conesa Mor, Josep Antoni	UDL
	Pedrol Solanes, Juan	UDL
	Royo Esnal, Aritz	UDL
	Taberner Palou, Andreu	UDL
	Torra Farre, Joel	UDL
	Westerman , Paula Renate	UDL
	Zamora Bordes, Natalia	UDL
	Cirujeda Ranzenberger, Alicia	EXTERN
Materials Superconductors i Nanoestructuració a gran escala (Enginyeria i Arquitectura)	Obradors Berenguer, Xavier	EXTERN
	Carrera Vilanova, Miquel	UDL
	Bartolomé Porcar, Elena	EXTERN
	Granados García, Xavier	EXTERN
	Hassini, Awattef	EXTERN
	Moretó Canela, Jose Maria	EXTERN
	Morlens, Stephanie	EXTERN
	Piñol Vidal, Salvador	EXTERN
	Pomar Barbeito, Alberto	EXTERN
	Puig Molina, Teresa	EXTERN
	Ricart Miró, Susana	EXTERN
	Sandiumenge Ortiz, Felip	EXTERN
Medi Ambient: Sòls, aigües i residus orgànics (Ciències)	Ramos Martin, M. Concepcion	UDL
	Alcazar Montero, Jorge	UDL
	Balasz Solanes, Jose	UDL
	Batalla Villanueva, Ramon J.	UDL
	Bosch Serra, Angela Dolores	UDL
	Martinez Casasnovas, Jose Anto	UDL
	Olarieta Alberdi, Jose Ramon	UDL
	Pla Sentis, Ildefonso	UDL
	Poch Claret, Rosa Maria	UDL
	Rodriguez Ochoa, Rafael	UDL
	Solans Verdu, Maria Alba	UDL
	Teira Esmatges, Maria Rosa	UDL
	Cots Folch, Roser	EXTERN
	Flotats Ripoll, Xavier	EXTERN
	Vericat Querol, Damián	EXTERN

Metabolòmica Agroalimentària (Ciències de la Vida)	Canela Garayoa, Ramon	UDL
	Aguila Lopez, Ramon	UDL
	Balcells Fluvia, Merce	UDL
	Casado Gonzalez, Daniel	UDL
	Eras Joli, Jorge	UDL
	Hijos Bitrian, Javier Maria	UDL
	Llovera Arcas, Montserrat	UDL
	Riba Viladot, Magin	UDL
	Sans Badia, Alberto	UDL
	Sole Salla, Juan	UDL
	Torregrosa Garcia, Ruben	UDL
	Viladrich Gine, Remei	UDL
	Vilaro Jordana, Francisca	UDL
	Villorbina Noguera, Gemma	UDL
	Oromi Farrus, Mireia	EXTERN
	Pujol Caselles, Rosa Maria	EXTERN
Millora Genètica de Cultius (Ciències de la Vida)	Romagosa Clariana, Ignacio	UDL
	Acreche Finquelstein, Martin Moises	UDL
	Martin Sanchez, Juan Antonio	UDL
	Martinez Garcia, Consolacion	UDL
	Moralejo Vidal, Maria De Los A	UDL
	Muñoz Odina, Maria Pilar	UDL
	Pswarayı, Alexander	UDL
	Sin Casas, Esther Saturnin	UDL
	Alvaro Sanchez, Fanny	EXTERN
	Baga Santamaria, Maria	EXTERN
	Briceño Felix, Guillermo Ariel	EXTERN
	Lacasa Benito, Isabel	EXTERN
	Molina Cano, Jose Luis	EXTERN
	Moragues Canela, Marc	EXTERN
	Puig Tella, Eva	EXTERN
	Royo Calpe, Concepción	EXTERN
Villegas Tort, Dolors	EXTERN	
Millora Genètica del Porcí (Ciències de la Vida)	Noguera Jiménez, Jose Luis	EXTERN
	Estany Illa, Juan	UDL
	Babot Gaspa, Daniel	UDL
	Tor Naudi, Marc	UDL
	Villalba Mata, Daniel	UDL
	Pena Subirà, Romi	EXTERN
	Quintanilla Aguado, Raquel	EXTERN
	Soler Soler, Joaquim	EXTERN
	Varona Aguado, Luis	EXTERN

Models matemàtics i estadístics en biologia de sistemes, genètica de malalties complexes i models biològic-factorials de la personalitat (Ciències Mèdiques i de la Salut)	Sorribas Tello, Albert	UDL
	Aluja Fabregat, Anton	UDL
	Cuevas Esteban, Lara	UDL
	De Lorenzo Lopez, David	UDL
	Fibla Palazon, Joan	UDL
	Garcia Rodriguez, Luis Francis	UDL
	Martinez Alonso, Montserrat	UDL
	Rue Monne, Montserrat	UDL
	Sanchez De La Torre, Manuel	UDL
	Trujillano Cabello, J. Javier	UDL
	Vaqueiro De Castro Alves, Rui Carlos	UDL
	Blanch Plana, Angel	EXTERN
	Bosch Gaya, Ana	EXTERN
	Buchleitner, Ana Maria	EXTERN
	Caruz Arcos, Antonio José	EXTERN
	De Fruyt, Filip	EXTERN
	Del Barrio Gandara, Victoria	EXTERN
	García Lopez, Oscar	EXTERN
	Hernández Bermejo, Benito	EXTERN
	Nieto Morales, Ma. Gema	EXTERN
	Rolland, Jean	EXTERN
	Rossier, Jérôme	EXTERN
Rubio Caballero, Manuel	EXTERN	
Vilapriño Terre, Ester	EXTERN	
Neurobiologia Cel·lular (Ciències Mèdiques i de la Salut)	Esquerda Colell, Jose Enrique	UDL
	Boix Torras, Jacint	UDL
	Brunet Garcia, Nuria	UDL
	Caldero Pardo, Jordi	UDL
	Casanovas Llorens, Anna Ma.	UDL
	Ciutat Falco, Dolors	UDL
	Hernandez Estañol, Sara	UDL
	Ribera Calvet, Joan	UDL
	Tarabal Mostazo, Olga	UDL
	Castaño Ribes, Rafael Jesus	EXTERN
Oficina de llengua i literatura de Ponent i del Pirineu (Humanitats)	Sistac Vicen, Ramon	UDL
	Agusti Farreny, Alfred	UDL
	Carrera Baiget, Aitor	UDL
	Ribes Amoros, Ma. Salome	UDL
	Suils Subira, Jordi	UDL
	Turull Rubinat, Albert	UDL
	Coll , Josep	EXTERN
	Esteve Latorre, Eva Maria	EXTERN
	Farreny Sistac, Dolors	EXTERN
	Lonca Lonca, Andres	EXTERN
	Pueyo Paris, Miquel	EXTERN
	Rella Foro, Ferran	EXTERN
	Satorra Marin, Jordi	EXTERN
	Valles Foz, Maria Carmen	EXTERN
Viladegut Balleste, Miquel	EXTERN	

Plurilingüisme, interculturalitat i educació (Ciències Socials)	Vila Mendiburu, Ignasi	EXTERN
	Huguet Canalis, Angel	UDL
	Biscarri Gassio, Joan	UDL
	Chireac, Silvia Maria	UDL
	Janes Carulla, Judit	UDL
	Lapresta Rey, Cecilio	UDL
	Llevot Calvet, Nuria	UDL
	Navarro Sierra, Jose Luis	UDL
	Querol Coronado, Monica	UDL
	González Riaño, José Antonio	EXTERN
	Madariaga Orbea, José María	EXTERN
Senyalització Cel·lular i Apoptosi (Ciències Mèdiques i de la Salut)	Comella Carnice, Joan Xavier	EXTERN
	Sanchis Morales, Daniel	UDL
	Bahi Pla, Nuria	UDL
	Canti Nicolas, Carles	UDL
	David, Monica Delia	UDL
	Encinas Martin, Mario	UDL
	Gozzolino, Raffaella	UDL
	Herreros Danes, Judit	UDL
	Llovera Tomas, Marta	UDL
	Rozen, Esteban Javier	UDL
	Soler Tatche, Rosa Maria	UDL
	Vladkova Georgieva, Maya	UDL
	Zhang, Jisheng	UDL
	De Pablo Llavall, Yolanda	EXTERN
	Pérez García, María José	EXTERN
	Segura Ginard, Miguel Fr.	EXTERN
Solé Serra, Carme	EXTERN	
Sistema de Justícia Penal (Ciències Socials)	Tamarit Sumalla, Josep Maria	UDL
	Garcia Albero, Ramon	UDL
	Villacampa Estiarte, Carolina	UDL
	Guardiola Lago, Maria Jesus	EXTERN
	Luque Reina, Eulalia	EXTERN
	Moron Lerma, Esther	EXTERN
	Planchadell Gargallo, Andrea	EXTERN
	Rodriguez Puerta, Ma. Jose	EXTERN
Torres Rosell, Nuria	EXTERN	

Tecnologia de Productes Vegetals (Ciències de la Vida)	Sanchis Almenar, Vicente	UDL
	Aguiló Aguayo, Ingrid	UDL
	Arantegui Jimenez, Javier	UDL
	Coronel, Maria Bernarda	UDL
	Dolcet Negre, Marta Maria	UDL
	Echavarria Velez, Ana Paola	UDL
	Garvin Arnes, Alfonso	UDL
	Garza Garza, Salvador	UDL
	Gimeno Año, Vicente	UDL
	Giner Segui, Joaquin Jesus	UDL
	Ibarz Ribas, Alberto	UDL
	Macia Puig, Maria Alba	UDL
	Marin Sillue, Sonia	UDL
	Martin Beloso, Olga	UDL
	Monico Pifarre, Amalia	UDL
	Motilva Casado, Ma. Josefa	UDL
	Odrizola Serrano, Isabel Andrea	UDL
	Oms Oliu, Gemma	UDL
	Ortega Olive, Nadia	UDL
	Pagan Gilabert, Jordi	UDL
	Peris Vicente, Juan	UDL
	Pique Ferre, Ma. Teresa	UDL
	Ramo Aparicio, Tomas Teofilo	UDL
	Ramos Girona, Antonio Javier	UDL
	Rojas Grau, Ma. Alejandra	UDL
	Romero Fabregat, Maria Paz	UDL
	Sala Marti, Nuria	UDL
	Soliva Fortuny, Robert Carles	UDL
	Suarez Recio, Manuel	UDL
	Tavares Dos Santos, Liliana	UDL
	Torres Grifo, Merce	UDL
	Barbosa Cánovas, Gustavo Víctor	EXTERN
	Benítez Benítez, Ricardo	EXTERN
	Cano Dolado, Pilar	EXTERN
Casanovas Castro, Maria	EXTERN	
Elez Martinez, Pedro	EXTERN	
Gorinstein, Shela	EXTERN	
Magan, Naresh	EXTERN	
Mínguez Mosquera, M.Isabel	EXTERN	
Morales De La Peña, Mariana	EXTERN	
Sanchez Vega, Rogelio	EXTERN	

Territori i Societat (Ciències Socials)	Marti Henneberg, Jordi	UDL
	Aldoma Buixade, Ignasi	UDL
	Alonso Logroño, Maria Pilar	UDL
	Bellet Sanfeliu, Ma. Carmen	UDL
	Burgueño Rivero, Jesus	UDL
	Domingo Coll, Jordi	UDL
	Feixa Pampols, Carles	UDL
	Fraille Perez De Mendigur, Pedro	UDL
	Ganau Casas, Joan	UDL
	Garreta Bochaca, Jordi	UDL
	Guerrero Lladós, Montserrat	UDL
	Gutierrez Palomero, Aaron	UDL
	Llop Torne, Josep Maria	UDL
	Mayoral Arque, Dolors	UDL
	Modol Rates, Josep Ramon	UDL
	Molina Luque, Jose Fidel	UDL
	Morell Rosell, Ramon	UDL
	Paul Agusti, Daniel	UDL
	Samper Rasero, Luis	UDL
	Simon Colina, Alejandro	UDL
Stanev , Kaloyan	UDL	
Tapiador Fuentes, Francisco Javier	EXTERN	
Traducció i recepció de les literatures (TRELIT) (Humanitats)	Lafarga Maduell, Francisco	EXTERN
	Gine Janer, Marta	UDL
	Ribes De Dios, Maria Angeles	EXTERN
Unitat de Postcollita (Ciències de la Vida)	Viñas Almenar, M.Inmaculada C.	UDL
	Alegre Vilas, Isabel	UDL
	Altisent Rosell, Rosa	UDL
	Cañamas Vidal, Teresa Paula	UDL
	Casals Rosell, Carla	UDL
	Cascia , Giuseppe	UDL
	Casero Mazo, Eudoxio Tomas	UDL
	Chiriboga Varea, Maria De Los Angeles	UDL
	Graell Sarle, Jordi Maria	UDL
	Lara Ayala, Isabel	UDL
	Lopez Fructuoso, Maria Luisa	UDL
	Molina Delgado, Diana Patricia	UDL
	Ortiz Catalan, Abel	UDL
	Recasens Guinjuan, Divina Inm.	UDL
	Soria Villalonga, Yolanda	UDL
	Sousa Oliveira, Marcia Patricia	UDL
	Villatoro Gonzalez, Carmen Maria	UDL
	Abadias Seró, Ma. Isabel	EXTERN
	Anguera Farran, Marina	EXTERN
	Echeverria Cortada, Gemma	EXTERN
	Lamarca Piñol, Neus	EXTERN
	Larrigaudiere , Christian	EXTERN
	Salas Sisó, Just	EXTERN
	Solsona Aixalà, Cristina	EXTERN
	Teixido Espasa, M. Neus	EXTERN
	Torres Sanchis, Ma Rosario	EXTERN
	Usall Rodie, Josep	EXTERN
Vilaplana Ventura, Rosa	EXTERN	

GRUPS DE RECERCA CONSOLIDATS UdL (B)

Agrometeorologia i energia pel medi ambient (Ciències de la Vida)	Perez Garcia, Pedro Jesus	UDL
	Abdelmesih , Bahy	UDL
	Badia Pascual, Fernando	UDL
	Barrau, Jerome	UDL
	Castellvi Sentis, Francesc	UDL
	Chemisana Villegas, Daniel	UDL
	Domenech Garret, Juan Luis	UDL
	Ibañez Plana, Manel	UDL
	Rosell Urrutia, Joan Ignasi	UDL
	Villar Mir, Josep Maria	UDL
	Villar Mir, Pedro	UDL
	Ferrer Alegre, Francesc	EXTERN
	Guillaumes Culell, Elisenda	EXTERN
Massipe Hernández, Juan Raúl	EXTERN	
Cercle de lingüística aplicada (Humanitats)	Cots Caimons, Josep Maria	UDL
	Armengol Castells, Lurdes	UDL
	Baiget Bonany, Ester	UDL
	Capilla Perez, Juan Antonio	UDL
	Clemente Font, M. Merce	UDL
	Espelt Hernandez, Laura	UDL
	Irun Chavarria, Montserrat	UDL
	Jackson , Alana Gabrielle	UDL
	Llurda Gimenez, Enric	UDL
	Sabate Carrove, Maria	UDL
	Tio Casacuberta, Jaime	UDL
	Topor , Mihaela	UDL
	Vazquez Garcia, Ma. Gloria	UDL
	Arnó Macià, Elisabet	EXTERN
	Ibarran Bigalondo, Amaia	EXTERN
	Lasagabaster Herrarte, David	EXTERN
	Martin Rubio, Francisco Javié	EXTERN
	Rueda Ramos, Maria Del Carmen	EXTERN
	Sierra Plo, Juan Manuel	EXTERN
Soler Cervera, Antònia	EXTERN	
Cognició i context: l'aprenentatge col·laboratiu mediat per ordinador (Ciències Socials)	Pifarre Turmo, Manuela	UDL
	Argelagos Castañ, Esther	UDL
	Gene Duch, Anna Maria	UDL
	Guijosa Guzman, Alejandro	UDL
	Jove Peres, Joan Josep	UDL
	Mora Vilardosa, Ma. Teresa	UDL
	Sanuy Burgues, Jaume	UDL
	Vendrell Seres, Ma Concepcio	UDL
	Verdu Surroca, Noemi	UDL
	Alamán Roldán, Xavier	EXTERN
	Cobos Pérez, Ruth	EXTERN
Gòdia Ortega, Susana	EXTERN	
Computació distribuïda (Enginyeria i Arquitectura)	Roig Mateu, Concepcion	UDL
	Cores Prado, Manuel Fernando	UDL
	Erill Lladonosa, Josep Ma.	UDL
	Faus Torà, Xavier	UDL
	Gine De Sola, Francesc	UDL
	Guirado Fernandez, Fernando	UDL
	Lerida Monso, Josep Lluis	UDL
	Sola Gimeno, Josep Maria	UDL
	Solsona Tehas, Francisco J.	UDL

Criptografia i grafs (Enginyeria i Arquitectura)	Miret Biosca, Josep Maria	UDL
	Conde Colom, Josep	UDL
	Gimbert Quintilla, Juan Ant.	UDL
	Hernandez Vila, Fco. Javier	UDL
	Lopez Lorenzo, Ignacio	UDL
	Martinez Rodriguez, Santiago	UDL
	Moreno Chiral, Ramiro	UDL
	Pujolas Boix, Jordi	UDL
	Tomas Cuñat, Rosa Ana	UDL
	Valls Marsal, Ma Magdalena	UDL
	Villaro Buj, Ernest	EXTERN
	DEDAL-LIT (Humanitats)	Worsfold James, Brian James
Bureu Ramos, M ^a Manuela		UDL
Casado Gual, Nuria		UDL
Dominguez Rue, Emma		UDL
Miquel Baldellou, Marta		UDL
O'Neill Dalton, Anna Maria		UDL
Oro Piqueras, Maricel		UDL
Perez Serrano, Maria Elena		UDL
Santaularia Capdevila, Isabel		UDL
Vidal Grau, Maria		UDL
Zamorano Llena, Ma.Carmen		UDL
Dret, economia, sociologia i política rural, agroindustrial i agroalimentària (Ciències Socials)	Borjabad Gonzalo, Primitivo	UDL
	Colom Gorgues, Antonio	UDL
	Florensa Guiu, Rosa Maria	UDL
	Puyalto Franco, Maria Jose	UDL
	Ribelles Sans, Ma. Teresa	UDL
	Cristobal Cabau, Roser	EXTERN
Luna Serrano, Agustin	EXTERN	
Economia agrària i mediambiental (GREMA) (Ciències Socials)	Viladrich Grau, Montserrat	UDL
	Clop Gallart, Merce	UDL
	Juarez Rubio, Francisco	UDL
	Juarez Rubio, Ma Isabel	UDL
	Nicolas Gelonch, Ma. Magdalena	UDL
	Sabate Prats, Pere	UDL
	Alfranca Burriel, Oscar	EXTERN
	Balanya Carreras, Estefania	EXTERN
Pujol Planella, Joan	EXTERN	
Enginyeria hidràulica, hidrològica i del medi rural (Ciències de la Vida)	Barragan Fernandez, Javier D.	UDL
	Cots Rubio, Lluís	UDL
	Jove Vilalta, Jose Ma	UDL
	Lopez Alonso, Raul	UDL
	Llorca Marques, Miguel	UDL
	Montserrat Viscarri, Joaquin	UDL
	Puigdomenech Franquesa, Luis	UDL
	Arbat Pujolras, Gerard	EXTERN
	Puig Bargaés, Jaume	EXTERN
Ramirez De Cartagena Bisbe, Francisco	EXTERN	

ènere, societat i comunicació (Humanitats)	Calero Fernandez, Ma Angeles	UDL
	Lopez Lopez, Matias	UDL
	Puertas Novau, Ana Ma.	UDL
	Reuelta Ordorica, Magdalena S	UDL
	Pardell Veà, Agnes	EXTERN
	Pascual Lopez, Xavier	EXTERN
	Peces Redondo, Marta	EXTERN
	Quintilla Zanuy, Maria Teresa	EXTERN
	Rodriguez Orgaz, Cristina	EXTERN
	Ruiz Solves, Lourdes	EXTERN
	Serrano Zapata, Maria Isabel	EXTERN
	Grup de Recerca en Energia Aplicada (GREA) (Enginyeria i Arquitectura)	Cabeza Fabra, Luisa Fernanda
Bradineras Esco, Fco. Javier		UDL
Castell Casol, Albert Oriol		UDL
Castellon Gomez, Cecilia		UDL
Martorell Boada, Ingrid		UDL
Medrano Martorell, Marco		UDL
Nogues Aymami, Miquel		UDL
Palacin Roca, Jorge		UDL
Perez Luque, Gabriel		UDL
Roca Enrich, Joan		UDL
Sole Cutrona, Cristian		UDL
Bobí Juvillar, Manuel Pedro		EXTERN
Fontanals Clop, Gerard		EXTERN
Intel·ligència artificial (Enginyeria i Arquitectura)	Maña Serres, Felipe	UDL
	Alsinet Bernado, Maria Teresa	UDL
	Ansotegui Gil, Carlos J.	UDL
	Argelich Roma, Josep	UDL
	Bejar Torres, Ramon	UDL
	Cabiscol Teixido, Ma. Alba	UDL
	Canales Cañas, Ivan	UDL
	Cervera Zaragoza, Ramon	UDL
	Fernandez Camon, Cesar	UDL
	Guitart Baraut, Enrique	UDL
	Mateu Piñol, Carlos	UDL
	Noguera Clofent, Carles	UDL
	Planes Cid, Jordi	UDL
	Rami Perat, Manuel	UDL
Interacció planta-microorganisme-Substrat (Ciències de la Vida)	Medina Piles, Vicente	UDL
	Achon Sama, Ma. Angeles	UDL
	Colinas Gonzalez, Carlos	UDL
	Segarra Bofarull, Joan	UDL
	Wierzchos, Jacek	UDL
	Alonso Dueñas, Natalia	EXTERN
	Bonet Lledos, Jose Antonio	EXTERN
	Fisher, Christine Rose	EXTERN
	Martínez Suz, Laura	EXTERN
	Oliach Lesan, Daniel	EXTERN
	Olivera Ruestes, Antoni	EXTERN

Interdisciplinar d'estudis sobre desenvolupament i multiculturalitat (GIEDEM) (Humanitats)	Breton Solo De Zaldivar, Victoriano	UDL
	Fernandez Serrano, Alvaro	UDL
	Garcia Pascual, Francisco	UDL
	Mateu Gonzalez, Jose Juan	UDL
	Pallares Gomez, Juan Antonio	UDL
	Roca Alvarez, Alberto C.	UDL
	Tovar Blanco, Francisco	UDL
	Bitrià Figueres, Antoni	EXTERN
	Borra, Saturnino M.	EXTERN
	Espinel, Ramón	EXTERN
	Guerrero Barba, Andrés	EXTERN
	Kay, Cristóbal	EXTERN
	Kingman Garcés, Eduardo	EXTERN
	Martinez Sastre, Javier	EXTERN
	Martínez Valle, Luciano	EXTERN
	Sisteró Pons, Maria Alba	EXTERN
	Spoor, Matthijs Nicolaas	EXTERN
La reforma de les Nacions Unides (Ciències Socials)	Blanc Altemir, Antonio	UDL
	Alos Martin, Ignacio De	UDL
	Enciso Rodriguez, Joan Pere	UDL
	Aldecoa Luzarraga, Francisco	EXTERN
	Bermejo Garcia, Romualdo	EXTERN
	Cervell Hortal, M. José	EXTERN
	Corral Suarez, Margarita Maria Ana	EXTERN
	Diblase, Antonieta	EXTERN
	Giliberti, Giuseppe	EXTERN
	Gutierrez Espada, Cesareo	EXTERN
	Herrero De La Fuente, Alberto	EXTERN
	Levinet, Michel	EXTERN
	Lopez-Jacoiste Diaz, M. Eugenia	EXTERN
	Paniagua Redondo, Ramon	EXTERN
	Perez Salom, José Roberto	EXTERN
	Pozo Serrano, Pilar	EXTERN
	Ramon Chornet, Consuelo	EXTERN
Real , Benedicte	EXTERN	
Scovazzi , Tulio	EXTERN	
Literatura popular i mediàtica (Subgrup TRELIT) (Humanitats)	Santa Bañeres, M^a Angeles	UDL
	Burrial Sancho, Xavier	UDL
	Cervera Godia, Joana	UDL
	Figuerola Cabrol, Ma. Carmen	UDL
	Nadal Lion, Judit	UDL
	Niubo Pinos, Yolanda	UDL
	Paoli , Francesca	UDL
	Parra Alba, Montserrat	UDL
	Sola Sole, Pere	UDL
	Sole Castells, Cristina	UDL
	Canut Farre, Concepcion	EXTERN
	Medina Arjona, Encarnación	EXTERN
	Pons Vidal, Maria	EXTERN
	Sancho Lara, Noemi Mercedes	EXTERN
Usall Salvia, Ramon	EXTERN	
Usall Santa, Ramon	EXTERN	

Orientació Psicopedagògica (GROP) (Ciències Socials)	Filella Guiu, Gemma	UDL
	Agullo Morera, Ma Jesus C.	UDL
	Ribes Castells, Ramona	UDL
	Soldevila Benet, Ana	UDL
	Álvarez Gonzalez, Manuel	EXTERN
	Bisquerra Alzina, Rafael	EXTERN
	Cabero Jounou, Mireia	EXTERN
	Cuadrado, Montserrat	EXTERN
	Liccioni, Edith Josefina	EXTERN
	López Cassà, Èlia	EXTERN
	Obiols Solé, Meritxell	EXTERN
	Pérez Escoda, Núria	EXTERN
Patologia pleural (Ciències Mèdiques i de la Salut)	Porcel Perez, Jose Manuel	UDL
	Galindo Mallol, Carlos	UDL
	Jover Saenz, Alfredo Julian	UDL
	Ruiz Gonzalez, Agustin	UDL
	Salud Salvia, Ma. Antonia	UDL
	Bielsa Martin, Silvia	EXTERN
	Esquerda Serrano, Aureli	EXTERN
Planificació del paisatge, gestió forestal i conservació de la biodiversitat (Ciències de la Vida)	Saura Martinez De Toda, Santiago Fulgen	UDL
	Casals Marti, Frederic	UDL
	Castello Vidal, Juan Ignacio	UDL
	Gil Tena, Asuncion	UDL
	Nadal Garcia, Jesus	UDL
	Pascual Hortal, Lucia	UDL
	Pique Nicolau, Miriam	UDL
	Sanuy Castells, Delfi	UDL
	Torras Segura, Olga	UDL
	Vega Garcia, Cristina	UDL
	Oromi Farrus, Neus	EXTERN
	Vericat Grau, Pau	EXTERN
Proximitat econòmica de les empreses de la unió europea: aspectes financers i de mercat (Ciències Socials)	Gallizo Larraz, Jose Luis	UDL
	Codina Mejon, Jaume Lluís	UDL
	Cristobal Fransi, Eduardo M.	UDL
	Montegut Salla, Yolanda	UDL
	Sabi Marcano, Francisco Javie	UDL
	Saladrigues Sole, Ramon	UDL
	Tena Tarruella, Anna	UDL
	Vendrell Vilanova, Ana Ma.	UDL
Samuel Gili Gaya de lingüística i literatura (Humanitats)	Vila Rubio, Maria Nieves	UDL
	Casanovas Catala, Montserrat	UDL
	Gonzalez Martinez, Ma. Dolores	UDL
	Mateu Serra, Rosa Ma.	UDL
	Serrano Gimenez, Anna Maria	UDL
	Bargalló Escrivà, Maria	EXTERN
	Jiménez León, Marcelino	EXTERN
	Martínez Oronich, Olalla	EXTERN
	Orduña Lopez, Jose Luis	EXTERN
	Polizzi , Assunta	EXTERN

Seminari de sistemes dinàmics (Ciències)	Gine Mesa, Jaume	UDL
	De Prada Pérez, Paz	UDL
	Garcia Rodriguez, Isaac Antoni	UDL
	Grau Montaña, Maria Teresa	UDL
	Maza Sabido, Susana	UDL
	Sorolla Bardaji, Jordi	UDL
	Buica, Florina Adriana	EXTERN
	Giacomini , Hector	EXTERN
	Mallol Gurgui, Josep	EXTERN
Silvicultura, millora genètica i ecofisiologia d'espècies vegetals (Ciències de la Vida)	Voltas Velasco, Jordi	UDL
	Aunos Gomez, Alvaro Ignacio	UDL
	Blanco Ortiz, Ricardo	UDL
	Garasa Laborda, Manuel Antonio	UDL
	Peman Garcia, Jesus	UDL
	Serrano Endolz, Luis	UDL
	Ferrio Diaz, Juan Pedro	EXTERN
Zootècnia: ecosistemes bioindustrials i naturals (Ciències de la Vida)	Lopez Gatius, Fernando Roman	UDL
	Angulo Asensio, Eduardo	UDL
	Averos Florensa, Xavier	UDL
	Bech Sabat, Gregori	UDL
	Blanco Abilla, Gerardo	UDL
	Gosalvez Lara, Luis Fernando	UDL
	Molina Ureste, Ma. Ester	UDL
	Moreno Martinez, Jose Antonio	UDL
	Nogareda Burch, Carmen	UDL
Segui Parpal, Antonio	UDL	

GRUPS DE RECERCA PRECONSOLIDATS UdL (C)

Atenció a la diversitat al llarg del cicle vital de les persones (Ciències Socials)	Jove Monclus, Gloria	UDL
	Blanco Felip, Lluís Angel	UDL
	Cano Moroba, Silvia	UDL
	Marselles Vidal, Ma. Angels	UDL
	Noria Jove, Montserrat	UDL
	Suau Castro, Jaime	UDL
	Valls Gabernet, Maria Josep	UDL
Boix Peinado, Jose Luis	EXTERN	
Atenció a la gent gran i aspectes psicosocials de la salut (Ciències Mèdiques i de la Salut)	Jurschik Gimenez, M. Pilar	UDL
	Botigué Satorra, Antoni	UDL
	Colell Brunet, Ramon	UDL
	Escobar Bravo, Miguel Angel	UDL
	Nuin Orrio, Carmen	UDL
	Sola Marti, Roman	UDL
	Poudevila Jurschik, Sandra	EXTERN
Salvà Casanovas, Antonio	EXTERN	
Competències, educació, tecnologia i societat (COMPETECS) (Ciències Socials)	Isus Barado, Sofia	UDL
	Balsells Bailon, Ma. Angeles	UDL
	Carrera Farran, Fco. Javier	UDL
	Cereza Zorrilla, Josep Ma	UDL
	Coiduras Rodriguez, Jordi Ll.	UDL
	Del Arco Bravo, Isabel	UDL
	Estrada Roca, Ma Assumpta	UDL
	Flores Alarcia, Oscar	UDL
	Melero Ribes, Angel	UDL
	Miñambres Abad, Amparo	UDL
Palazon Ribes, Sandra	UDL	
Economia aplicada (Ciències Socials)	Sala Rios, Maria Mercedes	UDL
	Allepuz Capdevila, Rafael	UDL
	Armengol Rosines, Maria Teresa	UDL
	Baro Llinas, Joan	UDL
	Domingo Daza, Josep F.	UDL
	Farre Perdiguier, Maria	UDL
	Gomez Adillon, Ma. Jesus	UDL
	Ruiz Del Portal Bravo, Francisco Javier	UDL
	Torres Sole, Teresa	UDL
	Cabases Pique, Ma. Angels	EXTERN
Governabilitat, governança i organització mundial (Ciències Socials)	Galinsoga Jorda, Alberto	UDL
	Camps Mirabet, Maria Nuria	UDL
	Castillo Solsona, Ma. Merce	UDL
	Clemente Sampietro, Jaime	UDL
	del Palacio San Miguel, Raúl	UDL
	Peralta Escuer, M. Teresa	UDL
	Acosta Estevez, Josep B.	EXTERN
	Fernandez Sanchez, Pablo Antonio	EXTERN
	Montoro Morate, Eva	EXTERN
	Roy Cabrerizo, Joaquin	EXTERN

Interacció Persona-Ordinador i integració de Dades (GRIHO) (Enginyeria i Arquitectura)	Granollers Saltiveri, Antoni	UDL
	Agost More, Jordi	UDL
	Buixadera Miro, Jordi	UDL
	Comas Aleix, Anna Cristina	UDL
	Chine Consul, Jhonnatan	UDL
	Garcia Gonzalez, Roberto	UDL
	Gil Iranzo, Rosa Maria	UDL
	Gimeno Illa, Juan Manuel	UDL
	Gonzalez Mata, Marta	UDL
	Lopez Gil, Juan Miguel	UDL
	Oliva Sole, Marta	UDL
	Pascual Almenara, Afra Maria	UDL
	Perdrix Sapiña, Ferran	UDL
	Pulido Rodriguez, Miguel Angel	UDL
	Ribo Balust, Jose Maria	UDL
	Sendin Veloso, Montserrat	UDL
	Gonzalez Azconegui, Maria Paula	EXTERN
	Mauri Loba, Cesar	EXTERN

GRUPS DE RECERCA EMERGENTS UdL (D)

Aula de salut (Ciències Mèdiques i de la Salut)	Perez Calvo, Rosa Ma.	UDL
	Martinez Orduna, Miguela	UDL
	Saez Cardenas, Salvador Jose	UDL
	Torres Penella, Carmen	UDL
	Bañeres Codina, Domenech	EXTERN
	Font Cabre, Pere	EXTERN
	Juvinya Canal, Dolors	EXTERN
	Marqués Molias, Fernando	EXTERN
	Marquez Vidal, Alicia	EXTERN
Vilanova Vila, Marta	EXTERN	
Corporalitat, educació i vivència (Ciències Socials)	Jove Deltell, Ma. Carmen	UDL
	Blanco Felip, Pere	UDL
	Fillat Prat, Anna	UDL
	Gomez Cardenas, Juan Jose	UDL
	Hernandez Gonzalez, Vicenç Josep	UDL
	Lacasa Claver, Enric	UDL
Desenvolupament i evolució del cervell (Ciències Mèdiques i de la Salut)	Medina Hernandez, Loreta Maria	UDL
	Abellan Rodenas, Antonio	UDL
	Munisamy , Bupesh	UDL
Desenvolupament in vitro i in vivo d'espècies cultivades (Ciències de la Vida)	Pelacho Aja, Ana Maria	UDL
	Costa Tura, Joan	UDL
	Martin Closas, Lluís	UDL
	Pastor Saenz, Jose Narciso	UDL
	Rodríguez Buitrón, Esteban Ricardo	UDL
	Sanfeliu Llop, Jordi	UDL
	Sol Felip, Salvador	UDL
Els nous escenaris del Dret del Treball i de la Seguretat Social (Ciències Socials)	Moreno Gene, Josep	UDL
	Romero Burillo, Ana Maria	UDL
	Purcalla Bonilla, Miquel Àngel	EXTERN
Estratègia empresarial, investigació comercial i internalització (Ciències Socials)	Escardibul Ferrà, Blanca	UDL
	Alonso Martinez, Jose Manuel	UDL
	Cos Sanchez, Ma Pilar	UDL
	Molto Aribau, Ma. Margarita	UDL
Grupo de investigación de derecho administrativo de la UdL (Ciències Socials)	Peman Gavin, Juan Maria	UDL
	Cierco Seira, Cesar	UDL
	Ezquerria Huerva, Antonio	UDL
Inmunologia, Immunopatologia i Endocrinologia Experimental (Ciències Mèdiques i de la Salut)	Verdaguer Autonell, Joan	UDL
	Carrascal Sanchez, Jorge	UDL
	Mora Giral, Concepción	UDL
	Mauricio Puente, Diego	UDL
Metodologia observacional en l'activitat física i esportiva (Ciències Socials)	Camerino Foguet, Oleguer	UDL
	Castañer Balcells, Marta	UDL
	Chaverri , Javier	UDL
	Dinusova , Maria	UDL
	Torrens Martin, Carlota	UDL

Models de decisió, computació i simulació (Enginyeria i Arquitectura)	Pla Aragones, Luis Miguel	UDL
	Arbiol Oliver, German	UDL
	Capdevila Marques, Carles	UDL
	Cardona Roca, Monica	UDL
	Colomer Cugat, Ma. Angeles	UDL
	Ezcurra Ciaurriz, Francisco Ja	UDL
	Flores Marias, Virginia	UDL
	Miquel Fernandez, Silvia Maria	UDL
	Rodríguez Sánchez, Sara Verónica	UDL
	Zaragoza Ramirez, Maria Alba	EXTERN
Pontius de Ilerda (Ciències Socials)	Serrano Masip, Mercedes	UDL
	Areces Piñol, Ma. Teresa	UDL
	Florensa Tomas, Carles Enric	UDL
	Fontanellas Morell, Josep Ma.	UDL
	Martinell Gispert	UDL
	Padial Albas, Adoracion	UDL
	Toldra Roca, Ma. Dolores	UDL
Processat del senyal i electrònica de control (Enginyeria i Arquitectura)	Claria Sancho, Francisco	UDL
	Alonso Rodriguez, Eduardo	UDL
	Garriga Castillo, Juan Antonio	UDL
	Ribo Pablo, Jose	UDL
Qualitat de vida i salut a les diferents etapes del cicle vital. Efectes de la intervenció mitjançant formació i aplicació de les TIC (Ciències Mèdiques i de la Salut)	March Llanes, Jaume	UDL
	Allende Monclus, Pilar	UDL
	Giribet Rubiol, Maria Elena	UDL
	Roure Murillo, Rosa Ma.	UDL
	Gea Sanchez, Montserrat	EXTERN
	Vendrell Justribo, Josefina	EXTERN
Recerca clínica, experimental i docent en patologia colorectal i hematològica (Ciències Mèdiques i de la Salut)	Piñol Felis, Ma Carmen	UDL
	Buenestado Garcia, Joan	UDL
	Garcia Cerecedo, Tomas	UDL
	Gomez Arbones, Xavier	UDL
	Macia Virgili, Jose Maria	UDL
	Viñas Salas, Juan	UDL
Recerca clínica i epidemiològica en infermeria (Ciències Mèdiques i de la Salut)	Torres Puig-Gros, Joan	UDL
	Colom Gracia, Ma. Jose	UDL
	Guitard Sein-Echaluce, M.Luisa	UDL
	Mirada Masip, Gloria	UDL
	Torner Benet, Maria Teresa	UDL
Seminari de fraseologia (Ciències Socials)	Cornado Teixido, Maria Pau	UDL
	Biosca Postius, Merce	UDL
	Gilabert Farre, Teresa	UDL

GRUPS DE RECERCA ESTABLES UdL (E)

Epidemiologia aplicada (Ciències de la Vida)	Godoy Garcia, Pere UDL	UDL
	Alseda Graells, Miquel	UDL
	Artigues Artigas, Antoni	UDL
	Pena Arnaiz, Manuel	UDL
	Santafe Soler, Placido	UDL
	Serna Arnaiz, Catalina	UDL
Estudis de literatura i crítica (Humanitats)	Macia Costa, Xavier	UDL
	Alonso Capdevila, Maria Helena	UDL
	Domingo Clua, Josep M.	UDL
	Male Pegueroles, Jordi	UDL
	Veny Mesquida, Juan Ramon	UDL
	Farre Vilalta, Immaculada	EXTERN
	Roser Puig, Montserrat	EXTERN
	Santamaria Roig, Núria	EXTERN
Producció frutícola (Ciències de la Vida)	Urbina Vallejo, Valero	UDL
	Bovet Pla, Isabel	UDL
	Dalmases Mestre, Jose	UDL
	Nolla Jordana, Jose Maria	UDL
	Pascual Roca, Miquel	UDL

- **Acord núm. 177/2008 del Consell de Govern de 18 de juliol de 2008, pel qual s'aprova la concessió d'un ajut predoctoral de la UdL en formació per substitució d'un beneficiari de la convocatòria 2008.**

VICERECTORAT DE RECERCA

PROPOSTA DE PRIORITZACIÓ DELS AJUTS PER A PERSONAL PREDOCTORAL DE LA UdL EN FORMACIÓ. ANY 2008

Sol·licitants de països de la Unió Europea

Sol·licitant	Nacionalitat	Titulació	Any	Universitat	Director Tesi	Depart.	Ref. Projecte /Conveni (cofinançament)	Institució	Inici Proj.	Fi Proj.
CIÈNCIES SOCIALS I HUMANES										
Argelagós Castañ, Esther	Espanyola	Psicopedagogia	2007	UdL	Manoli Pifarré Turmo	PIP	TR265 (C.Educació)	UdL	2005	2006
Salamero Teixidó, Laura	Espanyola	Dret	2007	UdL	Juan M Pemán Gavin	DPUB				
Guijosa Guzmán, Alejandro	Espanyola	Psicopedagogia	2007	UdL	Jaume Sanuy Brugués	PIP	TR265 (C.Educació)	UdL	2005	2006
Mastría, Francesca	Italiana	Història	2007	Univ Salento	Joan B Lopez Melción	HIST	C07027	Aigües del Segarra Garrigues	2006	2009
Vilella Vilella, Núria	Espanyola	Història	2007	UdL	Natalia Alonso Martinez	HIST	C07027	Aigües del Segarra Garrigues	2006	2009
Martinez Mayoral, Jordi	Espanyola	Història	2008	UdL	Emili Junyent Sánchez	HIST	C07027	Aigües del Segarra Garrigues	2006	2009
Corsá Garrofé, Jesús	Espanyola	Història	2007	UdL	Flocel Sabaté Curull	HIST	HUM2005-03125/HIST	MEC	2005	2008
Chatel, Catherine	Francesa	Geografia	2004	Univ d'Avignon	Jordi Martí Hennenberg	DE	HUM2005-02055/FILO	MEC	2005	2008

(1) Exclosa la mitjana no arriba a 1.5 (2) Exclosos falta projecte per cofinançament

CIÈNCIES EXPERIMENTALS										
Rius Torrentó, Josep	Espanyola	Enginyeria Informàtica	2008	UdL	Francesc Solsona Tehàs	DIEI	TIN2007-65666	UdL	2007	2008
Barri Vilardell, Ignasi	Espanyola	Enginyeria Informàtica	2008	UdL	Concepció Roig Mateu	DIEI	TIN2007-65666	UdL	2007	2008
Lodi, Chiara	Italiana	Enginyeria Ambiental	2007	Univ de Modena	Manuel Ibañez Plana	MACS	ENE2007-65410	MEC	2007	2010
Casanovas Castro, María	Espanyola	Enginyeria Agrònica	2004	UdL	Mari Paz Romero Fabregat	TECAL	C06036	Antoni Mascaró SA	2007	2009
Cacabelos Barral, Daniel	Espanyola	Químiques	2005	U Santiago Compostela	Reinald Pamplona Gras	MEX	PI052241	ISCIII	2006	2008
Rubio Guillamón, María Lidón	Espanyola	Enginyeria Ambiental	2003	Univ Miguel Hernandez	Santiago Saura Martinez de Toda	EAGROF	CGL2006-00312/BOS	MEC	2006	2009
Gonzalo Benito, Hugo	Espanyola	Enginyeria Agrònica	2007	Univ Valladolid	Manel Portero Otín	MEX	MET-DEV-FUN	CDIT	2007	2010
Laplana Lafaja, Marina	Espanyola	Biologia	2008	UB	Rui Alves	CMB	BFU2007-62772/BMC	MCyT	2007	2010
Blanco Frutos, Hèctor	Espanyola	Enginyeria Informàtica	2008	UdL	Fernando Guirado Fernandez	DIEI	TIN2007-65666	UdL	2007	2008
Biau Aresté, Anna	Espanyola	Enginyeria Agrònica	2007	UdL	Roxana Savin	PVCF	AGL2006-07814	MEC	2006	2009
Solé Senan, Xavier Oriol	Espanyola	Enginyeria Forestal	2008	UdL	Josep Antoni Conesa Mor	HBJ	TR265	UdL	2008	2009
Vilanova Torrent, Laura	Espanyola	Ciència i Tec. Aliments	2008	UdL	Immaculada Viñas	TECAL	FOOD CT-2006 016279	UE	2006	2010
Mas Vilarnau, Noè	Espanyola	Física	2007	UAB	Joan Ignasi Rosell	MACS	ENE2007-65410	MEC	2007	2010
Hermida Ferro, Brígida	Espanyola	Enginyeria Agrònica	2007	U Santiago Compostela	Maria Rosa Teira Esmatges	MACS	Pendent Aprovacio			

Sol·licitant	CURRICULUM DEL SOL·LICITANT																TOTAL	Proposta prioritziació	Observ.
	NOTES					ALTRES MÈRITS (Z)							DIRECTOR						
	Nota expedient (F)	Anys emprats per acabar (N)	Anys mínims per acabar (L)	A	Mitjana llicenciatura (1er i 2n cicle) (M)	Nota corregida (X)	Cursos doctorat (màx. 0,18)	Màsters, tesines i cursos de posgrau (màx. 0,18)	Recerca (màx. 0,25)	Total altres mèrits (Z) (màx. 0,3)	Total Sol·licitant (màx. 4,3)	Projecte (V)	Últim tram recerca (o equivalent)	Tipus grup	Altres becaris	Total director (màx. 1,5)			
CIÈNCIES SOCIALS I HUMANES																			
Argelagós Castañ, Esther	2,49	5	5	2,49	1,94	2,17	0,00	0,18	0,25	0,30	2,47	0,75	0	0,1	0	0,85	3,317	1	
Salamero Teixidó, Laura	2,64	4	4	2,64	1,68	2,53	0,00	0,00	0,00	0,00	2,53	0	0,55	0	0	0,55	3,084		(2)
Guijosa Guzmán, Alejandro	1,94	5	5	1,94	1,84	1,62	0,00	0,18	0,10	0,28	1,90	0,75	0	0,1	0	0,85	2,746	2	
Mastria, Francesca	2,32	9	4	1,86	1,70	1,67	0,00	0,00	0,12	0,12	1,79	0,75	0	0,2	0	0,95	2,740	3	
Vilella Vilella, Núria	1,65	5	4	1,65	1,70	1,38	0,00	0,00	0,10	0,10	1,48	0,75	0	0,2	0	0,95	2,425	4	
Martínez Mayoral, Jordi	1,59	7	4	1,50	1,70	1,00	0,00	0,00	0,16	0,16	1,16	0,75	0	0,2	0	0,95	2,110	5	
Corsá Garrofé, Jesús	1,69	4	4	1,69	1,70	1,48	0,00	0,00	0,16	0,16	1,64	0,75	0,55	0,2	1,4	0,10	1,735	6	
Chatel, Catherine	1,35																		(1)

CIÈNCIES EXPERIMENTALS																			
Rius Torrentó, Josep	2,79	5	5	2,79	1,91	2,55	0,00	0,00	0,21	0,21	2,76	0,75	0,55	0	0	1,30	4,063	1	
Barri Vilardell, Ignasi	2,41	5	5	2,41	1,91	2,10	0,18	0,00	0,16	0,30	2,40	0,75	0,55	0	0	1,30	3,698	2	
Lodi, Chiara	2,63	5	5	2,63	1,77	2,46	0,00	0,00	0,07	0,07	2,53	0,75	0,55	0,1	0,35	1,05	3,584	3	
Casanovas Castro, Maria	1,79	5	5	1,79	1,52	1,77	0,00	0,00	0,20	0,20	1,97	0,75	0,55	0,2	0	1,50	3,472	4	
Cacabelos Barral, Daniel	1,98	6	4	1,88	1,74	1,66	0,18	0,00	0,25	0,30	1,96	0,75	0,55	0,2	0	1,50	3,456	5	
Rubio Guillamón, María Lidón	2,15	5	5	2,15	1,57	2,10	0,00	0,18	0,12	0,30	2,40	0,75	0,55	0,1	0,35	1,05	3,447	6	
Gonzalo Benito, Hugo	1,86	6	5	1,86	1,52	1,84	0,00	0,00	0,25	0,25	2,09	0,75	0,55	0,2	0,35	1,15	3,243	7	
Laplana Lafaja, Marina	1,75	5	4	1,75	1,63	1,63	0,00	0,00	0,05	0,05	1,68	0,75	0,55	0,2	0	1,50	3,177	8	
Blanco Frutos, Hèctor	1,88	6	5	1,88	1,91	1,46	0,00	0,00	0,10	0,10	1,56	0,75	0,55	0	0	1,30	2,863	9	
Biau Aresté, Anna	1,63	7	5	1,55	1,52	1,53	0,00	0,00	0,10	0,10	1,63	0,75	0,55	0,2	0,35	1,15	2,779	10	
Solé Senan, Xavier Oriol	1,66	7	5	1,58	1,56	1,52	0,00	0,18	0,10	0,28	1,80	0,75	0	0,2	0	0,95	2,747	11	
Vilanova Torrent, Laura	2,00	7	5	1,90	1,58	1,83	0,00	0,18	0,00	0,18	2,01	0,75	0,55	0,2	1,05	0,45	2,461	12	
Mas Vilarnau, Noè	1,67	7	4	1,50	1,87	1,00	0,00	0,00	0,05	0,05	1,05	0,75	0,55	0,1	0	1,40	2,454	13	
Hermida Ferro, Brígida							0,00	0,00	0,11	0,11	1,84	0	0	0,2	0	0,20	2,042	14	(2)

Sol·licituds prioritzades per la Comissió de Recerca de 15 de maig de 2008 / Ajuts per a personal predoctoral de la UdL en formació – any 2008 aprovats per Acord 108/2008 del Consell de Govern de 27 de maig de 2008

Presentada renúncia per haver obtingut altres beques de convocatòries externes a la UdL

Sol·licitud prioritzada per la Comissió de Recerca reunida el dia 8/7/2008 per substitució de la persona que ha renunciat a l'ajut per a personal predoctoral de la UdL en formació. Any 2008

- **Acord núm. 178/2008 del Consell de Govern de 18 de juliol de 2008, pel qual s'aprova la modificació dels estatuts de la fundació IRB-Lleida.**

II. RESOLUCIONS DEL RECTOR

Nomenament de Professorat

- **Resolució del rector de 2 de juliol de 2008, per la qual es nomena catedràtic d'universitat al Dr. Àngel Huguet Canalis. (BOE núm. 170 de 15 de juliol de 2008)**
- **Resolució del rector de 2 de juliol de 2008, per la qual es nomena catedràtica d'universitat a la Dra. Maria Concepción Ramos Martín. (BOE núm. 170 de 15 de juliol de 2008)**

III. RESOLUCIONS DELS VICERECTORS I ACORDS DE LES COMISSIONS DEL CONSELL DE GOVERN

- Acord de la Comissió de Recerca de 8 de juliol de 2008, per la qual s'aproven els ajuts pont per incentivar i donar suport a la col·laboració entre grups. Any 2008.

Sol·licitant	Dept.	Nombre de grups participants	Modalitat ajut	Pressupost total sol·licitat (€)	Proposta (€)
Jové Monclús, Glòria	PiP	2	A	10.000	4.000
Pelacho Aja, Ana M ^a	HBJ	2	A	9.000	9.000

Sol·licitant: Glòria Jové		
Grup 1	Responsable	Glòria Jové
	Tipologia grup	C
	Departament	PiP
	Proposta pressupost:	3.200
Grup 2	Responsable	José L. Navarro
	Tipologia grup	A
	Departament	PiP
	Proposta pressupost:	800

Sol·licitant: Ana M. Pelacho		
Grup 1	Responsable	Ana M. Pelacho
	Tipologia grup	D
	Departament	HBJ
	Proposta pressupost:	7.200
Grup 2	Responsable	Teresa Capell
	Tipologia grup	A
	Departament	PVCF
	Proposta pressupost:	1.800

• **Acord de la Comissió de Recerca de 8 de juliol de 2008, pel qual s'aproven les sol·licituds d'assimilació a becari graduat o d'investigació de la UdL**

BECÀRIA	TITULACIÓ	DEPARTAMENT	IP	PROJECTE	REFERÈNCIA DEL PROJECTE	VIGÈNCIA DEL PROJECTE	CODI	BECA	DURADA BECA	ASSIMILACIÓ
Gil Pujol, Antoni	Enginyeria Industrial	Informàtica i Enginyeria Industrial	Cabeza Fabra, Luisa F.	CONSOLIDA	C08018	01/01/2008-31/12/2011	Codi del projecte a l'Oficina de Suport a la R+D+I: C07075	Beca de col·laboració en el projecte "Realització de 20 estudis energètics bàsics a establiments industrials grans consumidors del sector paper"	18/02/2008 a 17/02/2009	Atorgada des del 18 de febrer de 2008 fins el 17 de febrer de 2009
Arce Maldonado, Pablo	Enginyer Electromecànic	Informàtica i Enginyeria Industrial	Cabeza Fabra, Luisa F.	CONSOLIDA	C08018	01/01/2008-31/12/2011	Codi del projecte a l'Oficina de Suport a la R+D+I: C08018	Beca de col·laboració en el projecte "Contrato de investigación entre Agengoa Solar New Technologies S.A."	16/05/2008 a 15/05/2009	Atorgada des del 16 de maig de 2008 fins el 15 de maig de 2009

- **Acord de la Comissió d'Extensió Universitària de 7 de gener de 2008, pel qual s'aprova d'informe de les beques de col·laboració específiques en unitats i serveis.**

Beca/Projecte	Unitat	Responsable-tutor/a	Nombre de beques	Durada
Col·laboració per a l'elaboració de matèria docent: anàlisi de casos	Departament de Producció Animal	Daniel Babot	1	Juliol i setembre de 2008
Assessorament i informació per a la matrícula del curs 2008/2009.	Facultat de Lletres	Julià Rodríguez	5	Del 21 de juliol al 14 d'octubre de 2008
Assessorament i informació per a la matrícula del curs 2008/2009.	Facultat de Dret i Economia	Carme Mendoza	4	Del 18 de juliol al 7 d'octubre de 2008
Assessorament i informació per a la matrícula del curs 2008/2009.	Facultat de Medicina	Manuel Portero	3	Del 18 de juliol al 10 d'octubre de 2008
Assessorament i informació per a la matrícula del curs 2008/2009.	Escola Politècnica Superior	Maria Cornet	5	Del 21 de juliol al 14 d'octubre de 2008
Assessorament i informació per a la matrícula del curs 2008/2009.	Escola Tècnica Superior d'Enginyeria Agrària	Josep Gelonch	6	Del 21 de juliol al 15 d'octubre de 2008
Assessorament i informació per a la matrícula del curs 2008/2009.	Facultat de Ciències de l'Educació	Natàlia Massot	4	Del 18 de juliol al 14 d'octubre de 2008
Assessorament i informació per a la matrícula del curs 2008/2009.	Escola Universitària d'Infermeria	Salvador Sáez	2	Del 18 de juliol al 25 de setembre de 2008

- **Acord de la Comissió Econòmica d'11 de juliol de 2008, pel qual s'aproven les modificacions del pressupost corresponents al mes de juny de 2008.**

Vistes les propostes de modificació del pressupost de l'any 2008 efectuades per les unitats orgàniques, mitjançant el sistema de transferència de crèdit entre article i entre capítols, del 10 de juny al 30 de juny de 2008.

Atès que els articles 6.4 i 8.1.c) de les Bases d'Execució del Pressupost (BEP) per a l'any 2008 estableixen que les transferències de crèdit entre capítols diferents, d'import inferior a 150.000 €, la competència correspon a la Comissió Econòmica delegada del Consell de Govern.

Atès que l'article 6.4 de les BEP per a l'any 2008 estableixen que s'informarà de cada una de les modificacions aprovades per delegació, al Consell de Govern i al Consell Social.

Atès que disposa l'article 171.3 Estatuts UdL i art. 89.g) de la Llei 1/2003, de 19 de febrer, d'universitats de Catalunya, es proposa l'adopció del següent acord:

Primer.- Aprovar les modificacions del pressupost de l'exercici de 2008, corresponents a la relació número 7, del 10 de juny al 30 de juny de 2008.

Segon.- Informar de les esmentades modificacions al Consell de Govern i al Consell Social.

IV. RESOLUCIONS REFERENTS A CÀRRECS: CENTRES, DEPARTAMENTS I INSTITUTS

- **Resolució de la directora del Departament de Ciències Mèdiques Bàsiques, per la qual es cessa el Dr. David de Lorenzo López, com a secretari acadèmic del departament, amb efectes econòmics i administratius de 27 de maig de 2008.**
- **Resolució del director del Departament de Ciències Mèdiques Bàsiques, per la qual es nomena la Dra. Elisa Cabiscol Català, com a secretària acadèmica del departament, amb efectes econòmics i administratius de 28 de maig de 2008.**

V. INFORMACIÓ D'INTERÈS PUBLICADA EN ALTRES DIARIS OFICIALS

Diari Oficial de la Generalitat de Catalunya (DOGC)

- **EDICTE de 4 de juliol de 2008, de notificació dels acords d'avaluació de l'activitat investigadora del personal docent i investigador contractat de les universitats públiques catalanes.** (DOGC núm. 5167 de 7 de juliol de 2008)
<https://www.gencat.net/eadop/imatges/5167/08179015.pdf>
- **RESOLUCIÓ de 27 de juny de 2008, per la qual es fa pública la llista completa de les oficines de registre, els seus sistemes d'accés i els horaris de funcionament a partir del mes de juny de 2008 fins al juny de 2009.** (DOGC núm. 5171 d'11 de juliol de 2008)
<https://www.gencat.net/eadop/imatges/5171/08186099.pdf>
- **ACORD 94/2008, d'11 de juny, del Consell de l'Audiovisual de Catalunya, pel qual s'obre la VI convocatòria per a la concessió d'ajuts a projectes de recerca sobre comunicació audiovisual.** (DOGC núm. 5171 d'11 de juliol de 2008)
<https://www.gencat.net/eadop/imatges/5171/08178070.pdf>
- **ACORD 95/2008, d'11 de juny, del Consell de l'Audiovisual de Catalunya, pel qual s'obre la convocatòria dels XXI Premis CAC a la investigació sobre comunicació audiovisual.** (DOGC núm. 5171 d'11 de juliol de 2008)
<https://www.gencat.net/eadop/imatges/5171/08178073.pdf>
- **RESOLUCIÓ IUE/2190/2008, de 13 de juny, per la qual es dóna publicitat al Conveni específic de col·laboració entre el Ministeri d'Educació i Ciència i el Departament d'Innovació, Universitats i Empresa de la Generalitat per al desenvolupament del Protocol general relatiu al Programa d'incentivació de la incorporació i intensificació de l'activitat investigadora (Programa I3), per a l'any 2007.** (DOGC núm. 5172 de 14 de juliol de 2008)
<https://www.gencat.net/eadop/imatges/5172/08162162.pdf>
- **RESOLUCIÓ IUE/2191/2008, de 2 de juliol, per la qual s'amplia el termini d'acceptació dels ajuts en el marc de la convocatòria d'ajuts per al finançament de projectes de recerca que tinguin com a finalitat l'estudi en l'àmbit de les ciències socials i les humanitats (PBR-DGR 2008).** (DOGC núm. 5172 de 14 de juliol de 2008)
<https://www.gencat.net/eadop/imatges/5172/08184131.pdf>
- **RESOLUCIÓ de 2 de juliol de 2008, per la qual es nomena catedràtica d'universitat la senyora Maria Concepció Ramos Martín.** (DOGC núm. 5173 de 15 de juliol de 2008)
<https://www.gencat.net/eadop/imatges/5173/08190015.pdf>
- **RESOLUCIÓ de 2 de juliol de 2008, per la qual es nomena catedràtic d'universitat el senyor Àngel Huguet Canalis.** (DOGC núm. 5174 de 16 de juliol de 2008)
<https://www.gencat.net/eadop/imatges/5174/08190017.pdf>
- **RESOLUCIÓ IUE/2238/2008, de 30 de juny, per la qual s'aproven les bases i s'obre la convocatòria dels ajuts per tal d'incentivar la recerca aplicada i la formació universitària en matèria d'immigració a Catalunya (ARAFI-DGR).** (DOGC núm. 5174 de 16 de juliol de 2008)
<https://www.gencat.net/eadop/imatges/5174/08183093.pdf>
- **RESOLUCIÓ IUE/2237/2008, de 7 de juliol, del president de la Comissió Executiva d'Ajuts Universitaris per la qual s'amplia el termini d'acceptació dels ajuts en el marc de la convocatòria d'ajuts per al finançament de projectes destinats a la millora de la qualitat docent de les universitats catalanes per a l'any 2008 (MQD).** (DOGC núm. 5174 de 16 de juliol de 2008)
<https://www.gencat.net/eadop/imatges/5174/08189096.pdf>
- **RESOLUCIÓ VCP/2258/2008, de 10 de juliol, per la qual s'aprova la relació d'esportistes d'alt nivell de l'any 2008.** (DOGC núm. 5175 de 17 de juliol de 2008)
<https://www.gencat.net/eadop/imatges/5175/08190045.pdf>
- **RESOLUCIÓ de 9 de juliol de 2008, per la qual s'anuncia l'adjudicació d'un contracte de subministrament.** (DOGC núm. 5176 de 21 de juliol de 2008)
<https://www.gencat.net/eadop/imatges/5177/08196097.pdf>
- **RESOLUCIÓ de 9 de juliol de 2008, per la qual s'anuncia l'adjudicació d'un contracte de gestió de servei públic d'una cafeteria.** (DOGC núm. 5176 de 21 de juliol de 2008)
<https://www.gencat.net/eadop/imatges/5177/08196096.pdf>
- **RESOLUCIÓ de 22 de juliol de 2008, per la qual es fa pública la licitació d'un contracte per a la gestió i explotació d'una cafeteria.** (DOGC núm. 5182 de 28 de juliol de 2008)
<https://www.gencat.net/eadop/imatges/5182/08206020.pdf>
- **RESOLUCIÓ VCP/2370/2008, de 17 de juliol, per la qual s'obre convocatòria per accedir als ajuts en l'àmbit de l'educació física i l'esport, dins el marc dels plans de formació complementària d'alumnat i postgraduats/ades, per al curs acadèmic 2008-2009, als centres de Barcelona i Lleida de l'INEFC.** (DOGC núm. 5182 de 28 de juliol de 2008)
<https://www.gencat.net/eadop/imatges/5182/08183059.pdf>

- **RESOLUCIÓ IUE/2373/2008**, de 23 de juny, per la qual es modifica la Resolució IUE/810/2008, de 5 de març (DOGC núm. 5096, de 25.3.2008), per la qual s'aproven les bases reguladores de les línies d'ajut a la recerca, el desenvolupament i la innovació, i s'obren les convocatòries per a l'any 2008. (DOGC núm. 5182 de 28 de juliol de 2008)
<https://www.gencat.net/eadop/imatges/5182/08171025.pdf>
- **RESOLUCIÓ** de 25 de juliol de 2008, per la qual es fa pública la licitació d'un contracte de subministrament de mobiliari de laboratori. (DOGC núm. 5185 de 31 de juliol de 2008)
<https://www.gencat.net/eadop/imatges/5185/08211031.pdf>
- **DECRET 150/2008**, de 29 de juliol, pel qual es fixen els preus dels serveis acadèmics a les universitats públiques de Catalunya i a la Universitat Oberta de Catalunya per al curs 2008-2009. (DOGC núm. 5185 de 31 de juliol de 2008)
<https://www.gencat.net/eadop/imatges/5185/08205009.pdf>

Butlletí Oficial de l'Estat (BOE)

- **Ayudas.**— Resolución de 26 de mayo de 2008, conjunta de las Secretarías de Estado de Universidades y de Investigación, por la que se conceden ayudas para la movilidad de profesores visitantes en los estudios de doctorado con Mención de Calidad para el curso 2007-2008.
<http://www.boe.es/boe/dias/2008/07/02/pdfs/A29174-29182.pdf>
- **Subvenciones.**— Resolución de 10 de junio de 2008, conjunta de la Secretaría de Estado de Universidades y de la Secretaría de Estado Investigación, por la que se corrigen errores y se modifica la Resolución de 26 de diciembre de 2007, de la Dirección General de Universidades, por la que se conceden subvenciones a los préstamos solicitados por estudiantes universitarios convocados por Resolución de 22 de junio de 2007, para el curso 2007-2008.
<http://www.boe.es/boe/dias/2008/07/02/pdfs/A29185-29189.pdf>
- **Ayudas.**— Resolución de 11 de junio de 2008, de la Presidencia del Consejo Superior de Investigaciones Científicas, por la que se conceden ayudas para el desarrollo de tesis doctorales.
<http://www.boe.es/boe/dias/2008/07/04/pdfs/A29509-29510.pdf>
- **Integraciones.**— Resolución de 18 de junio de 2008, de la Universidad de Lleida, por la que se integra en el Cuerpo de Profesores Titulares de Universidad a determinados funcionarios del Cuerpo de Profesores Titulares de Escuela Universitaria.
<http://www.boe.es/boe/dias/2008/07/07/pdfs/A29706-29706.pdf>
- **Ayudas.**— Orden SCO/1970/2008, de 23 de junio, por la que se convoca la concesión de ayudas económicas para el desarrollo de proyectos de investigación sobre drogodependencias en el año 2008.
<http://www.boe.es/boe/dias/2008/07/08/pdfs/A29887-29901.pdf>
- **Ayudas.**— Resolución de 16 de junio de 2008, de la Dirección General del Centro de Investigaciones Energéticas, Medioambientales y Tecnológicas, por la que se convocan ayudas para la formación de personal investigador, en el Marco del Plan Nacional de Investigación Científica, Desarrollo e Innovación Tecnológica (I+D+i), para el periodo 2008-2011.
<http://www.boe.es/boe/dias/2008/07/08/pdfs/A29902-29906.pdf>
- **Ayudas.**— Resolución de 24 de junio de 2008, de la Presidencia de la Agencia Española de Cooperación Internacional para el Desarrollo, por la que se convocan ayudas para la realización de las diversas modalidades que conforman el Programa de Cooperación Interuniversitaria e Investigación Científica entre España y Argelia, Egipto, Jordania, Marruecos y Túnez (PCI -Mediterráneo).
<http://www.boe.es/boe/dias/2008/07/09/pdfs/A30063-30089.pdf>
- **Resolución de 24 de junio de 2008**, de la Presidencia de la Agencia Española de Cooperación Internacional para el Desarrollo, por la que se convocan ayudas para la realización de las diversas modalidades que conforman el Programa de Cooperación Interuniversitaria e Investigación Científica entre España e Iberoamérica (PCI-Iberoamérica).
<http://www.boe.es/boe/dias/2008/07/09/pdfs/A30090-30112.pdf>
- **Ayudas.**— Resolución de 18 de junio de 2008, del Consejo Superior de Investigaciones Científicas, por la que se conceden ayudas para el desarrollo de tesis doctorales en el marco del Programa: Junta para la Ampliación de Estudios.
<http://www.boe.es/boe/dias/2008/07/09/pdfs/A30171-30184.pdf>
- **Becas.**— Resolución de 9 de junio de 2008, de la Universidad Internacional Menéndez Pelayo, por la que se convocan becas para la participación en la Escuela Blas Cabrera de introducción a la investigación, la docencia y la innovación en el curso 2008.
<http://www.boe.es/boe/dias/2008/07/09/pdfs/A30185-30186.pdf>
- **Programas de posgrado.**— Resolución de 26 de junio de 2008, de la Secretaría General del Consejo de Coordinación Universitaria, por la que se publica la relación de los programas oficiales de posgrado, y de sus correspondientes títulos, ofrecidos por las universidades para el curso 2008-2009.
<http://www.boe.es/boe/dias/2008/07/09/pdfs/A30186-30247.pdf>

- Premios.— Resolución de 13 de junio de 2008, de la Secretaría de Estado de Educación y Formación, por la que se conceden los Premios Nacionales de Bachillerato, correspondientes al curso 2006/2007.
<http://www.boe.es/boe/dias/2008/07/10/pdfs/A30344-30344.pdf>
- Ayudas.— Orden CIN/2038/2008, de 25 de junio, por la que se convocan ayudas para favorecer la movilidad de profesores visitantes y de estudiantes en enseñanzas universitarias oficiales de máster para el curso académico 2008-2009.
<http://www.boe.es/boe/dias/2008/07/11/pdfs/A30655-30661.pdf>
- Becas.— Resolución de 16 de junio de 2008, de la Presidencia de la Agencia Española de Cooperación Internacional para el Desarrollo, por la que se conceden y renuevan becas de la convocatoria de becas MAEC-AECID para el curso académico 2008/2009, programas III-A, V-A, V-C Y V-E.
<http://www.boe.es/boe/dias/2008/07/12/pdfs/A30717-30720.pdf>
- Resolución de 2 de julio de 2008, de la Universidad de Lleida, por la que se nombra Catedrática de Universidad a doña María Concepción Ramos Martín.
<http://www.boe.es/boe/dias/2008/07/15/pdfs/A30890-30890.pdf>
- Resolución de 2 de julio de 2008, de la Universidad de Lleida, por la que se nombra Catedrático de Universidad a don Ángel Huguet Canalis.
<http://www.boe.es/boe/dias/2008/07/15/pdfs/A30891-30891.pdf>
- Ayudas.— Resolución de 17 de junio de 2008, del Centro de Investigaciones Energéticas, Medioambientales y Tecnológicas, por la que se convocan ayudas para la formación de personal investigador, en el marco del Plan Nacional de Investigación Científica, Desarrollo e Innovación Tecnológica (I+D+i), para el periodo 2008-2011.
<http://www.boe.es/boe/dias/2008/07/15/pdfs/A31026-31031.pdf>
- Becas.— Resolución de 11 de julio de 2008, de la Universidad Internacional Menéndez Pelayo, por la que se modifica la de 9 de junio de 2008, por la que se convocan becas para la participación en la Escuela Blas Cabrera de introducción a la investigación, la docencia y la innovación en el curso 2008.
<http://www.boe.es/boe/dias/2008/07/15/pdfs/A31032-31032.pdf>
- Becas.— Resolución de 24 de junio de 2008, de la Secretaría de Estado de Turismo, por la que se conceden becas «Turismo de España» 2008 para españoles para realizar tesis doctorales sobre temas turísticos.
<http://www.boe.es/boe/dias/2008/07/16/pdfs/A31193-31194.pdf>
- Resolución de 1 de julio de 2008, de la Secretaría de Estado de Turismo, por la que se conceden becas «Turismo de España» 2008 para españoles para realizar cursos de postgrado sobre materias turísticas en universidades o centros de reconocido prestigio españoles y extranjeros.
<http://www.boe.es/boe/dias/2008/07/16/pdfs/A31194-31194.pdf>
- Ayudas.— Resolución de 16 de junio de 2008, del Centro de Investigaciones Energéticas, Medioambientales y Tecnológicas, por la que se convoca ayuda para personal investigador en formación, en el Marco del Plan Nacional de Investigación Científica, Desarrollo e Innovación Tecnológica (I+D+i), para el período 2008-2011.
<http://www.boe.es/boe/dias/2008/07/16/pdfs/A31206-31210.pdf>
- Resolución de 16 de junio de 2008, del Centro de Investigaciones Energéticas, Medioambientales y Tecnológicas, por la que se convoca ayuda para personal investigador en formación, en el marco del Plan Nacional de Investigación Científica, Desarrollo e Innovación Tecnológica (I+D+i), para el periodo 2008-2011.
<http://www.boe.es/boe/dias/2008/07/16/pdfs/A31211-31214.pdf>
- Resolución de 24 de junio de 2008, del Centro de Investigaciones Energéticas, Medioambientales y Tecnológicas, por la que se convocan ayudas para la formación de personal investigador, en el marco del Plan Nacional de Investigación Científica, Desarrollo e Innovación Tecnológica (I+D+i), para el periodo 2008-2011.
<http://www.boe.es/boe/dias/2008/07/16/pdfs/A31215-31221.pdf>
- Universidades. Oferta de enseñanzas y plazas.— Resolución de 14 de julio de 2008, de la Secretaría General del Consejo de Coordinación Universitaria, por la que se publica la oferta general de enseñanzas y plazas para el curso 2008-2009, determinada por la Conferencia General de Política Universitaria.
<http://www.boe.es/boe/dias/2008/07/17/pdfs/A31345-31406.pdf>
- Ayudas.— Resolución de 25 de junio de 2008, de la Presidencia de la Agencia Española de Cooperación Internacional para el Desarrollo, de adjudicación parcial de las ayudas de convocatoria abierta y permanente para actividades de cooperación y ayuda al desarrollo, correspondientes al primer procedimiento del año 2008.
<http://www.boe.es/boe/dias/2008/07/18/pdfs/A31537-31541.pdf>
- Becas.— Resolución de 17 de junio de 2008, de la Presidencia de la Agencia Española de Cooperación Internacional para el Desarrollo, por la que se conceden y renuevan becas MAEC-AECID para el curso académico 2008/2009, programas III-A, V-A y V-E.
<http://www.boe.es/boe/dias/2008/07/18/pdfs/A31542-31543.pdf>
- Becas.— Resolución 600/38160/2008, de 3 de julio, de la Jefatura de Estado Mayor de la Armada, por la que se concede beca de ayuda a la investigación sobre fondos patrimoniales, histórico-artísticos y bibliográficos del Museo Naval (Fundación Alvargonzález, año 2008).
<http://www.boe.es/boe/dias/2008/07/18/pdfs/A31544-31544.pdf>

- Ayudas.— Resolución de 17 de junio de 2008, conjunta de las Secretarías de Estado de Universidades e Investigación, por la que se conceden ayudas para la movilidad de pro-fesores visitantes en másteres oficiales para el curso académico 2007-2008.
<http://www.boe.es/boe/dias/2008/07/18/pdfs/A31616-31616.pdf>
- Planes de estudio. Habilitación profesional.— Orden CIN/2134/2008, de 3 de julio, por la que se establecen los requisitos para la verificación de los títulos universitarios oficiales que habiliten para el ejercicio de la profesión de Enfermero.
<http://www.boe.es/boe/dias/2008/07/19/pdfs/A31680-31683.pdf>
- Subvenciones.— Resolución de 2 de julio de 2008, conjunta de las Secretarías de Estado de Investigación y de Universidades, por la que se corrigen errores en relación con la Resolución de 26 de diciembre de 2007, de concesión de subvenciones a los préstamos solicitados por estudiantes universitarios convocados por Resolución de 22 de junio de 2007, para el curso 2007-2008.
<http://www.boe.es/boe/dias/2008/07/23/pdfs/A32231-32232.pdf>
- Resolución de la Universidad de Lleida por la que se hace pública la adjudicación del servicio de limpieza de los diferentes edificios y otros espacios de la Universidad de Lleida.
<http://www.boe.es/boe/dias/2008/07/23/pdfs/B08891-08892.pdf>
- Cuerpos docentes universitarios.— Orden CIN/2202/2008, de 23 de julio, por la que se declara inhábil el mes de agosto, a efectos de plazos en el procedimiento de acreditación nacional para el acceso a los cuerpos docentes universitarios.
<http://www.boe.es/boe/dias/2008/07/28/pdfs/A32643-32643.pdf>
- Resolución de 3 de julio de 2008, de la Secretaría de Estado de Investigación, por la que se convocan las ayudas, para el año 2008, del subprograma de acciones integradas del Programa Nacional de Internacionalización de la I+D, dentro del Plan Nacional de Investigación Científica, Desarrollo e Innovación Tecnológica (2008-2011).
<http://www.boe.es/boe/dias/2008/07/30/pdfs/A32863-32867.pdf>
- Becas.— Resolución de 16 de junio de 2008, conjunta de las Secretarías de Estado de Universidades y de Investigación, por la que se adjudican estancias breves en España y en el extranjero a personal investigador en formación de beca o contrato, del Programa Nacional de Formación de Profesorado Universitario para el año 2008.
<http://www.boe.es/boe/dias/2008/07/30/pdfs/A32867-32886.pdf>
- Resolución de 5 de julio de 2008, conjunta de las Secretarías de Estado de Universidades y de Investigación, por la que se adjudican becas del programa de formación de profesorado universitario, en el marco del Estatuto del personal investigador en formación.
<http://www.boe.es/boe/dias/2008/07/30/pdfs/A32890-32905.pdf>

Diari Oficial de la Unió Europea

- Decisión de la Comisión, de 16 de junio de 2008, relativa a la creación de un comité consultivo para la igualdad de oportunidades entre hombres y mujeres (Versión codificada).
<http://eur-lex.europa.eu/LexUriServ/LexUriServ.do?uri=OJ:L:2008:190:0017:0021:ES:PDF>
- Dictamen del Supervisor Europeo de Protección de Datos sobre la propuesta de Directiva del Parlamento Europeo y del Consejo por la que se modifica, entre otras, la Directiva 2002/58/CE relativa al tratamiento de los datos personales y a la protección de la intimidad en el sector de las comunicaciones electrónicas (Directiva sobre intimidad y comunicaciones electrónicas).
<http://eur-lex.europa.eu/LexUriServ/LexUriServ.do?uri=OJ:C:2008:181:0001:0013:ES:PDF>
- Convocatoria de propuestas — EACEA/21/08 para la aplicación de la «ventana» de cooperación exterior Erasmus Mundus Región asiática en el curso académico 2008/2009 — El programa de acción comunitaria para promover la cooperación entre los centros de enseñanza superior, así como el intercambio entre estudiantes, investigadores y personal académico de los Estados miembros de la UE y terceros países.
<http://eur-lex.europa.eu/LexUriServ/LexUriServ.do?uri=OJ:C:2008:184:0032:0033:ES:PDF>
- Convocatoria de propuestas referentes al programa de trabajo de 2009 del Programa Específico «Ideas» del Séptimo Programa Marco de la Comunidad Europea para acciones de investigación, desarrollo tecnológico y demostración.
<http://eur-lex.europa.eu/LexUriServ/LexUriServ.do?uri=OJ:C:2008:187:0013:0013:ES:PDF>

Coordinació:
Secretaria General de la Universitat de Lleida
Plaça de Víctor Siurana, 1
E 25003 Lleida (Catalunya)
Tel. +34 973 70 20 24/ 70 20 11
Fax +34 973 70 20 62
SG@sg.udl.cat
Dipòsit Legal: L-146-2006