

amb la Lleida emprenedora, *junts!*

Un projecte pioner i compromès amb el futur de Lleida

La Diputació de Lleida, l'Ajuntament de Lleida, la Universitat de Lleida i les Cambres Oficials de Comerç i Indústria de Lleida i de Tàrrrega materialitzen l'impuls a la integració de les seves activitats de promoció econòmica i empresarial amb la finalitat d'arribar a donar un millor servei i a guanyar efectivitat en la tasca de promoure l'emprenedoria i l'economia lleidatana. Aquesta conjunció d'estratègies i objectius esdevé, sense cap mena de dubte, una mostra clara de complicitat institucional en termes globals, sense individualitats ni matisos.

Fins a la data, les institucions que s'impliquen en aquest projecte conjunt que aportarà notables guanys per a la societat, han desenvolupat, des de diverses línies, iniciatives encaminades a la promoció econòmica, empresarial, de foment i d'ajut a l'emprenedoria. Aquest darrer aspecte, emprenedors i emprenedores, l'hem de tenir del tot present a l'hora de projectar la Lleida del futur.

Les línies estratègiques han estat clares. La Diputació de Lleida, l'any 1984, va crear el Patronat de Promoció Econòmica de les Terres de Lleida com a entitat autònoma que treballa per a la promoció econòmica del territori. L'Ajuntament de Lleida, al seu torn, va promoure la creació del Consorci de Promoció Econòmica l'any 1994, amb l'objectiu d'esperonar el desenvolupament econòmic de la ciutat i el seu entorn bo i optimitzant la multiplicitat de recursos humans, naturals, empresarials i financers que hi convergeixen. De la seva banda, les Cambres de Comerç de Lleida i Tàrrrega, sempre s'han mostrat actives en l'àmbit de la promoció i el foment empresarial tal com ho demostra l'esforç que estan duent a terme, en aquest sentit, des de fa molts anys.

A aquests esforços constatables s'hi ha de sumar, a més, les actuacions que la Universitat de Lleida ha abanderat també en termes de projecció i promoció econòmica de Lleida a partir de la creació del Trampolí Tecnològic l'any 2006 i del Parc Científic i Tecnològic, conjuntament amb la Paeria, al maig del 2005. Però a més, hi ha altres entitats, institucions i particulars que s'hi han implicat de manera directa. En aquest punt, cal recordar el treball recent del professor de la Universitat de Lleida, José Alonso, "*Organismos y programas de apoyo a*

la creació de Empreses en la demarcació de Lleida" (2008) sobre organismes i programes de suport a la creació d'empreses a Lleida en què fa un repàs exhaustiu de totes les entitats i organismes que hi dediquen esforços evidents.

Tot plegat ens permet concloure que la demarcació de Lleida compta en l'actualitat amb un generós nombre de serveis i activitats que tenen un objectiu comú: la promoció econòmica del nostre territori.

Què perseguim ?

La nostra prioritat és la constitució d'una entitat única que sigui capaç d'integrar tot aquest ventall de missions, objectius, estratègies i funcions dels ens adscrits a les diferents institucions per iniciar un treball sòlid, conjunt, rigorós i ambiciós de cara a la promoció econòmica, empresarial i territorial de i en tota la demarcació de Lleida.

Així doncs, els objectius generals que es reflectiran a partir de la signatura del present protocol es poden concretar en els següents sis punts:

1. La promoció econòmica, en sentit ampli, de les comarques de Lleida, però també l'atracció de capital i inversions.
2. La promoció empresarial i el suport a l'emprenedoria en tots els seus vessants.
3. El desenvolupament territorial tot cercant l'equilibri i la complementarietat en les diferents actuacions.
4. La projecció exterior de Lleida i la internacionalització de les empreses lleidatanes.
5. El foment i consolidació d'iniciatives empresarials basades en la nova economia i en les activitats d'R+D+i.
6. La captació d'inversions i el suport a la creació i gestió de fons privats destinats a la promoció econòmica de la demarcació de Lleida.

La finalitat absoluta és, doncs, ésser capaços de bastir una acció potent, eficaç, sòlida, coordinada i compromesa amb el devenir de les nostres comarques.

Una aposta nova i valenta

La iniciativa integradora que avui mateix presentem no compta, fins a la data, amb cap tipus de precedent al nostre país. No existeixen actuacions similars ni a nivell de Catalunya ni a nivell d'Espanya ni s'ha trobat cap referència similar en el context dels països europeus que ens són més propers. Tot plegat ens porta a concloure que iniciar aquest camí no serà una tasca senzilla, però també és ben cert que hi ha una clara voluntat de superar qualsevol escull que es presenti a partir de la voluntat de col·laboració i implicació que, lògicament, es trava, avui mateix, amb la signatura del conveni. Tot plegat ha de revertir, i així ho farà, en la demanda explícita que ens arriba des de la pròpia societat civil. No perdem de vista, en cap moment, que les institucions no han d'entrar en competicions estèrils sobre qui fa més, qui promociona millor, sinó que l'acció conjunta i coordinada ens ha de portar a una valoració global d'excel·lència en termes d'assoliment dels objectius que ens plantejem. Ras i curt, les institucions que signem aquest protocol ens hem de sentir i ens sentim obligades a actuar en aquesta línia cohesiva pel bé de Lleida, del seu progrés i, fonamentalment, pel bé de les empreses i de persones que hi viuen, hi treballen i s'hi desenvolupen: els ciutadans i les ciutadanes.

Ara més que mai

Atesa la conjuntura econòmica que està vivint la societat i que, òbviament, arriba a les institucions que tots plegats representem, hem de saber donar un exemple sense fissures sobre la capacitat de lideratge que tenim el deure d'exercir. I encara més, hem de treballar fermament en la consolidació de l'eficàcia com a base del nostre treball i les nostres actuacions. És imprescindible que superem els protagonismes superflus, les diferències i les duplicitats. Cal organitzar i organitzar-se. És vital integrar i per tant apropar als ciutadans i les ciutadanes, (emprenedors i empenedores) uns serveis de qualitat, efectius, àgils, operatius que donin resposta a la demanda de guiatge i orientació en aquest món complex on la creació d'una iniciativa empresarial comporta, sovint, l'ombra del risc. El risc controlat, dirigit i conegut, no deixa de ser una porta clarament oberta a l'oportunitat.

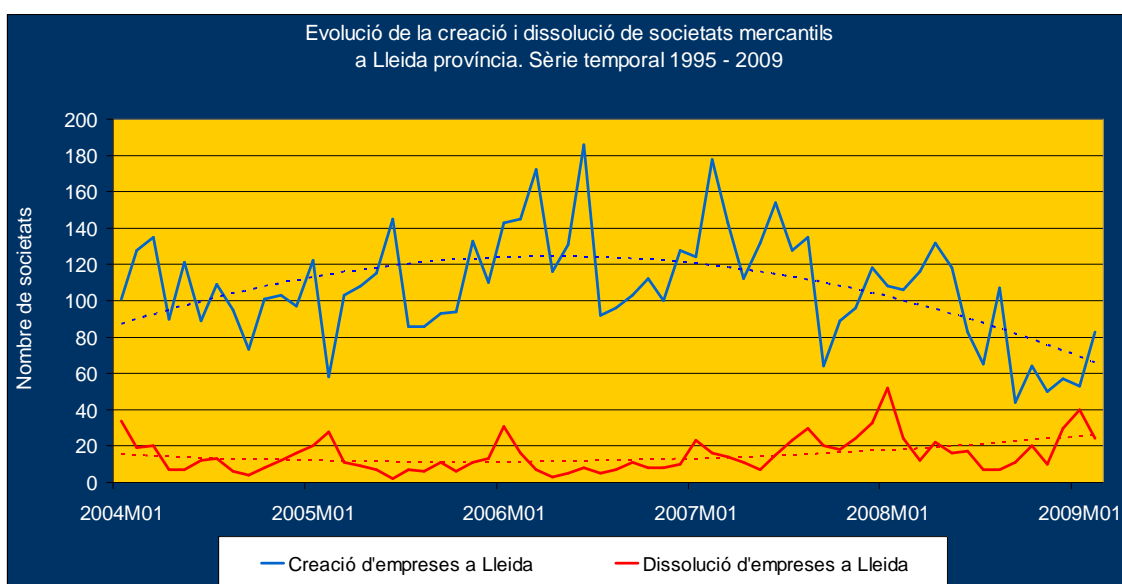
Indubtablement hem de saber crear, plegats, la projecció més efectiva encara que ens estem movent en un àmbit considerablement competitiu. Només així aconseguirem atraure i consolidar tot tipus d'inversions, projectes i activitats que generin valor afegit, és a dir, que creïn riquesa i treball i impulsin la necessària diversificació econòmica de les nostres comarques.

Creiem en Lleida i el seu futur

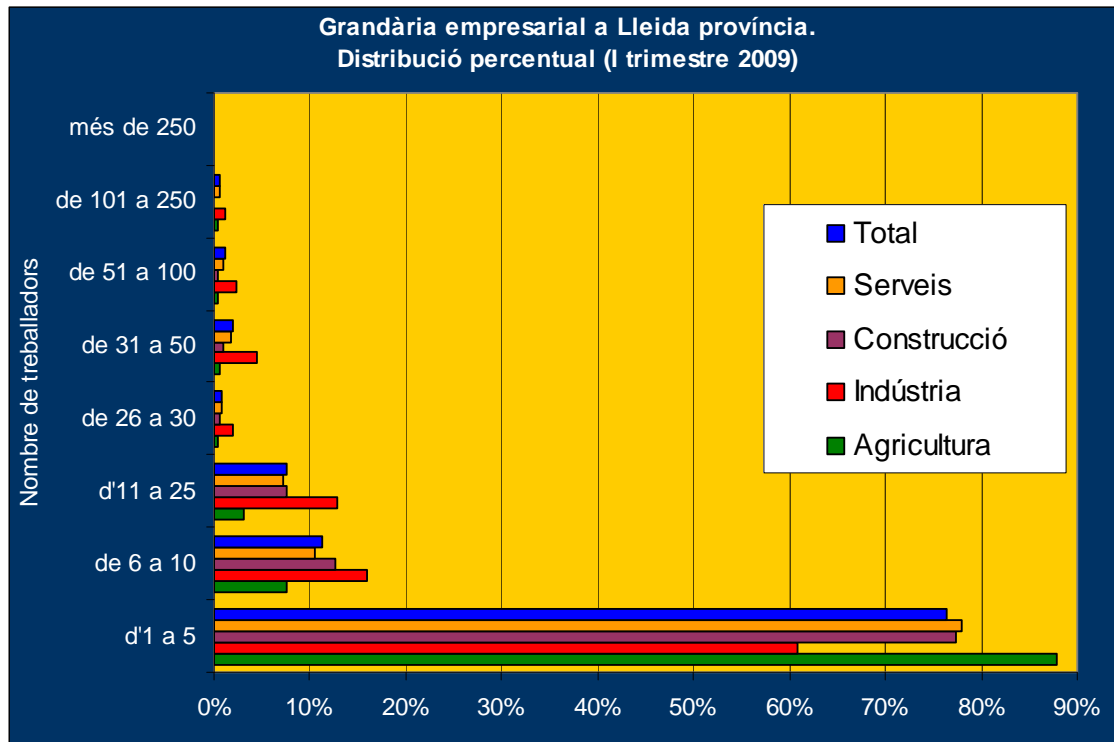
Creiem en el futur de Lleida o dit altrament, el futur de Lleida és la nostra convicció. Hem d'assegurar que el nostre territori jugui un paper decisiu, significatiu i potent en el progrés global del país, a Catalunya i a Espanya. L'esforç de totes les institucions lleidatanes en aquesta direcció són la base que ens ha de conduir a un èxit garantit, un esforç conjunt que servirà per posar de manifest les moltes possibilitat i capacitats que ens caracteritzen. A partir d'aquí ens quedarà l'exercici, sense complexos, d'un lideratge clar i un protagonisme evident.

ÀNEX 1: DADES DESTACABLES DE LA SITUACIÓ ACTUAL A LA DEMARCACIÓ DE LLEIDA

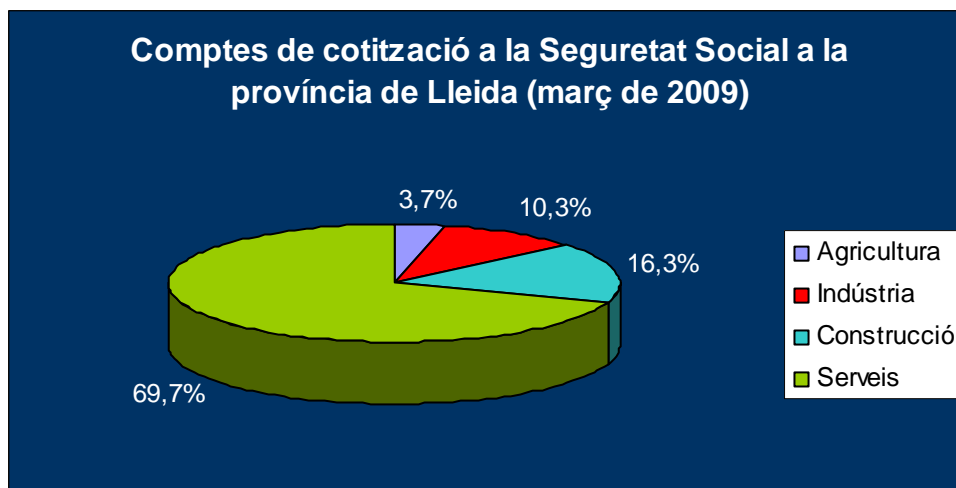
- Lleida és una **terra d'emprenedors** com així es demostra per l'elevada densitat empresarial de totes les comarques. Durant la darrera dècada el nombre d'empreses ha crescut a un ritme considerable en tots els territoris i a la província de Lleida es va passar de 25.247 empreses en 1995 a 37.638 empreses en 2008, amb un augment del 49,08%.
- Aquest **creixement en el nombre d'empreses s'ha aturat** i, durant l'últim any, el nombre de societats mercantils creades s'ha reduït considerablement. A la província de Lleida s'ha passat de la creació de 116 societats en març de 2008 a només 72 en març de 2009. En canvi, el nombre de societats mercantils dissoltes ha augmentat però l'evolució de les dissolucions al llarg dels darrers mesos s'ha mantingut més estable. No obstant això, al març del 2008 es varen dissoldre 12 societats per 20 al març del 2009 (dades del DIRCE). En general, es pot dir que les taxes de sortida d'empreses són mes baixes en les empreses amb més assalariats, amb forma societària i del sector industrial.



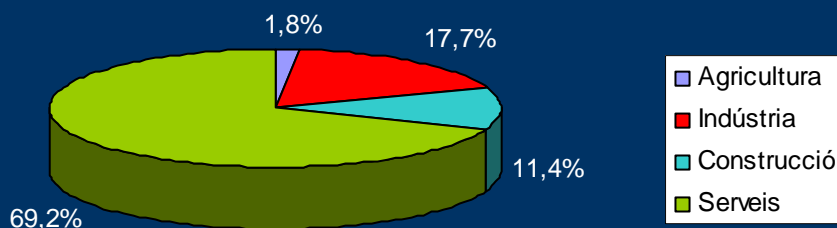
- El teixit empresarial de la demarcació de Lleida es caracteritza per la **petita grandària de les empreses**. Al març de 2009, el 87,8% dels comptes de cotització a la Seguretat Social tenien menys de 10 treballadors i, només un 0,19% d'aquests comptes de cotització eren grans empreses amb més de 250 treballadors.



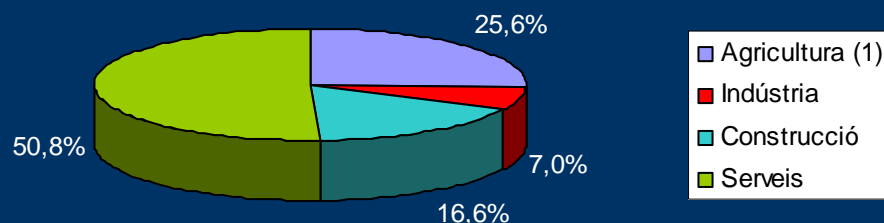
- Una altra característica del teixit empresarial de Lleida és la **importància del sector serveis**, tant pel nombre d'empreses com pel nombre de treballadors que ocupa. Al març de 2009, en el sector serveis s'inclouia el 69,71% dels comptes de cotització a la Seguretat Social, el 69,2% dels afiliats al Règim General i el 50,8% del total de treballadors autònoms.



Afiliats al Règim General de la Seguretat Social a la província de Lleida (març de 2009)



Afiliats al Règim Especial de Treballadors Autònoms a la província de Lleida (març de 2009)



- El pes de la **indústria és baix** i representa només un 10,3% dels comptes de cotització de Lleida, encara que ocupa al 17,65% dels afiliats a la Seguretat Social, degut a la major grandària d'aquestes empreses (Observatori de Treball de la Generalitat de Catalunya, març del 2009).
- La **indústria agroalimentària** és molt important a Lleida, encara que el **sector agrari** només suposa el 3,65% dels Comptes de Cotització i un 1,77% dels afiliats al Regim General, però té una gran rellevància entre els autònoms, ja que representen el 25,6% d'aquest col·lectiu (Observatori de Treball de la Generalitat de Catalunya, març del 2009).
- La **construcció** té força importància a tota la demarcació de Lleida, encara que ha sofert una gran davallada en els últims mesos des de tots els àmbits d'anàlisi. Entre març del 2008 i el 2009, el nombre d'afiliats al Regim General de la Seguretat Social en el sector de la construcció s'ha reduït en un 24,6%, els comptes de cotització han disminuït un 13,7% i, el nombre d'autònoms, que aguanten millor la crisi, s'ha reduït en un 5,3%.

- Els **treballadors autònoms** són un col·lectiu molt important entre la població ocupada de Lleida. Segons les dades de l'Observatori de Treball de la Generalitat de Catalunya, a l'abril de 2009 hi havia a la província de Lleida un total de 44.609 autònoms, que representen un 24,5% del total d'afiliats al Sistema de la Seguretat Social, percentatge que situa a Lleida entre les províncies de l'Estat amb més pes d'aquest col·lectiu.



- Per últim, assenyalar que el 85% de les empreses de Lleida opten per la forma jurídica d'**empresari individual o Societat Limitada**.

ANNEX 2: POLS ESTRATÈGICS DE LLEIDA

- En els darrers anys, les terres de Lleida estan experimentant canvis substancials, molts d'ells lligats al desenvolupament de noves **infraestructures de comunicacions**. Entre aquestes infraestructures podem destacar l'arribada de l'AVE, l'eix transversal ferroviari, la propera inauguració de l'aeroport Lleida-Alguaire, o la futura construcció de noves Autovies, com la *Tarragona – Lleida – Osca*; *Lleida - Val d'Aran* o el *desdoblament de l'Eix transversal*. Aquestes infraestructures, juntament amb la creació de nous polígons industrials, com per exemple el de *Torreblanca-Quatre Pilans* a Lleida, pot fer que els territoris de Ponent, a través d'aquesta intermodalitat, tinguin en la **logística** una gran oportunitat de desenvolupament econòmic. Per altra banda, aquestes infraestructures també afavoreixen el potencial de creixement de les empreses locals i augmenten les possibilitats d'atraure a empreses ja existents per a que s'ubiquin a les nostres comarques.
- El ja potent **sector agroalimentari** de Lleida, encara pot augmentar el seu potencial econòmic si aprofita els nous regadius derivats del Canal Segarra-Garrigues, i les sinergies derivades del Parc Científic i Tecnològic Agroalimentari i l'Escola d'Enginyeria Agrària de la UdL, un referent a nivell internacional.
- La consolidació de la Universitat de Lleida en el territori, juntament amb el desenvolupament de titulacions "recents" i a les noves titulacions que s'han de començar a implantar, possibiliten una formació de qualitat per contribuir a la millora del capital humà dels lleidatans. També la UdL pot contribuir al desenvolupament dels nous sectors empresarials, com el **clúster** de biotecnologia industrial, que pot conduir a grans oportunitats de negocis i al futur lideratge en aquests àmbits.
- El **turisme** és un sector de gran importància en tota la demarcació, però el seu potencial de creixement passa per la diversificació d'activitats. El turisme de natura, esport i aventura és ja un referent a les comarques de Lleida, però el turisme cultural és una aposta de futur, ja sigui per l'atractiu dels nombrosos monuments existents com per la propera inauguració del nou Palau de Congressos de Lleida que pot dinamitzar aquest tipus d'events.
- El coneixement, la innovació i el vast territori de la demarcació de Lleida significa una magnífica oportunitat per a desenvolupar un pol estratègic basat en les **energies renovables**. La capacitat de les institucions lleidatanes unit a la dimensió estratègica d'aquesta activitat, aconsellen impulsar aquest sector.