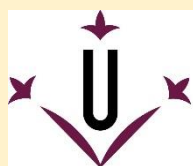


# Informe sobre el càmping a la demarcació de Lleida 2004 - 2024



**Universitat de Lleida**  
Càtedra de Turisme  
d'Interior i de Muntanya



**Diputació de Lleida**  
Patronat de Turisme

# **Informe sobre el càmping a la demarcació de Lleida**

-

## **Anàlisi i evolució de l'oferta i la demanda en els establiments de càmping, 2004 - 2024.**

Gener 2025

Direcció i autoria de la publicació: **Jaume Macià Amorós**

Publicat per la **Càtedra de Turisme d'Interior i de Muntanya de la Universitat de Lleida i la Diputació de Lleida.**

Direcció de la Càtedra: **Eduard Cristóbal Fransi / Sotsdirecció: Daniel Paül Agustí**

Treball cartogràfic: **Jaume Macià Amorós**

Gràfics, taules i mapes: **Elaboració pròpia a partir de les dades del Registre de Turisme de Catalunya, Idescat i INE**

Imatge de portada: **Aigüestortes Càmping Resort (Esterra d'Àneu) i Nou Càmping (la Guingueta d'Àneu). Font: aralleida.cat.**

Amb la col·laboració de:



**Universitat de Lleida**  
Càtedra de Turisme  
d'Interior i de Muntanya



# ÍNDEX

<b>Apartat</b>	<b>Pàgina</b>
<b>1- Introducció</b>	3
<b>2- Metodologia i àrea d'estudi</b>	4
<b>3- L'oferta d'establiments de càmping</b>	6
3.1. - Anàlisi i evolució de l'oferta, 2004-2024	6
3.2. - Localització del càmping, una oferta vinculada al Pirineu de Lleida i Aran	9
3.3. - L'oferta de càmping de la demarcació de Lleida enfront la resta de demarcacions catalanes	14
<b>4- La demanda en establiments de càmping</b>	16
4.1. - Viatgers i pernoctacions	16
4.2. - Estada mitjana	19
4.3. - Demanda mensual	20
<b>5- Conclusions</b>	23
<b>Bibliografia i referències en línia</b>	25

## **1. INTRODUCCIÓ**

La demarcació de Lleida s'ha convertit en una de les principals destinacions per als amants del turisme rural i de natura a Catalunya. Els càmpings de la demarcació, amb una àmplia oferta que inclou des d'àrees bàsiques per a autocaravanes fins a instal·lacions de glamping de luxe, han jugat un paper decisiu en l'impuls del turisme sostenible i de proximitat, atraient visitants que busquen gaudir de la natura en estat pur.

### **Evolució en els darrers anys**

En els darrers vint anys, el sector del càmping a Lleida ha viscut un procés de modernització i diversificació. La creixent demanda d'experiències més properes a la natura, però sense renunciar a certes comoditats, ha portat els càmpings de la demarcació a adaptar-se als nous temps. Els turistes ja no busquen només un lloc on pernoctar, sinó un espai que els permeti viure experiències a l'aire lliure, amb activitats esportives, culturals i gastronòmiques que complementen la seva estada. En resposta a això, molts càmpings han millorat les seves instal·lacions, introduint bungalows moderns, zones de wellness i propostes enfocades en l'ecoturisme i la sostenibilitat ambiental.

L'aposta per l'ecoturisme i el respecte pel medi ambient s'ha convertit en un dels grans valors afegits dels càmpings de la demarcació i un criteri essencial per a molts turistes que trien aquesta opció d'allotjament. Aquests canvis no només han permès millorar la qualitat de l'oferta, sinó també atreure un públic més divers i exigent.

### **Impacte de la pandèmia de COVID-19**

El sector turístic a Lleida, com a la resta del món, va patir un fort impacte amb l'arribada de la pandèmia de COVID-19 l'any 2020. Durant els mesos de confinament i restriccions de mobilitat, molts càmpings es van veure obligats a tancar temporalment, cosa que va afectar considerablement els seus ingressos. Tanmateix, el tipus de turisme que ofereixen els càmpings, basat en espais oberts, natura i la possibilitat de mantenir el distanciament social de manera més senzilla, els va permetre recuperar-se més ràpidament que altres tipus d'allotjaments.

La pandèmia va impulsar una tendència creixent cap al turisme de proximitat i a l'aire lliure, cosa que va beneficiar especialment els càmpings. Quan les restriccions ho van permetre, les famílies i grups d'amics van buscar destinacions allunyades de les grans aglomeracions, on poguessin gaudir de la natura de manera segura. Així, l'any 2021 i 2022, molts càmpings van assolir nivells d'ocupació superiors als esperats, especialment durant els mesos d'estiu. Aquest fenomen també es va veure impulsat pel fet que la demarcació de Lleida compta amb una gran varietat de paisatges, des de valls i llacs fins a zones muntanyoses, cosa que la converteix en una destinació ideal per als viatgers amb un interès especial en el turisme actiu i de natura.

A més, la pandèmia va accelerar la transformació digital de molts càmpings, que van implementar sistemes de reserva en línia i mesures de seguretat i higiene més estrictes. La digitalització no només va facilitar la gestió de les reserves, sinó que també va millorar l'experiència del client, que ara compta amb més comoditats a l'hora de planificar i gaudir de la seva estada.

### **Situació actual**

Actualment, els càmpings de Lleida es troben en ple auge. Després de la recuperació progressiva del turisme els anys 2022 i 2023, les dades més recents mostren que aquest tipus d'allotjament encara és una de les opcions preferides pels viatgers que busquen una connexió autèntica amb la natura. La demarcació ha sabut captar l'interès de turistes nacionals i internacionals, oferint una combinació única de paisatges espectaculars, activitats a l'aire lliure, gastronomia local i allotjaments de qualitat.

L'esforç per millorar les infraestructures i serveis ha posicionat els càmpings de Lleida com a referents en turisme de natura. Les famílies, els amants dels esports d'aventura i aquells que busquen tranquil·litat han trobat en aquests càmpings un refugi ideal per a les seves vacances. A més, la tendència cap a un turisme més responsable i conscient ha calat profundament en aquest sector, consolidant els càmpings com un model a seguir en termes de sostenibilitat i respecte per l'entorn.

Els càmpings de la demarcació Lleida han sabut adaptar-se als nous temps, superant els reptes imposats per la pandèmia i aprofitant l'auge del turisme a l'aire lliure per consolidar-se com una opció cada cop més atractiva per a tota classe de viatgers.

## **2. METODOLOGIA I ÀREA D'ESTUDI**

Per elaborar aquest informe s'ha realitzat una comparativa i anàlisi estadístic i de dades, des de l'any 2004 fins al 2024, per calibrar l'evolució dels establiments de càmping de forma quantitativa i espacial al llarg de la demarcació. Una metodologia basada, fonamentalment, en la cerca estadística a les principals fonts que ofereixen dades sobre aquesta forma d'allotjament turístic:

- Institut d'Estadística de Catalunya
- Registre de Turisme de Catalunya. Departament d'Empresa i Treball, Generalitat de Catalunya.
- *Encuesta de ocupación en campings*, Instituto Nacional de Estadística.

Cal apuntar, pel que fa a l'obtenció de dades i estadístiques que ofereix l'Institut Nacional d'Estadística (INE) sobre viatgers, pernoctacions i estada mitjana, que només es dona la informació a escala de CCAA, provincial i per punts i zones turístiques. Pel que fa a la temporalitat, a escala provincial ofereix aquestes dades mensualment i anualment des de l'any 2005 i fins al novembre de l'any 2024. Per tant, a diferència de l'apartat de l'oferta, on s'han pogut estudiar les dades des de l'any 2004 fins al 2024, a l'apartat de la demanda s'han hagut d'analitzar pel període que va des de l'any 2005 fins al novembre de l'any 2024.

**Mapa 1. Comarques i marques turístiques de la demarcació de Lleida**



Font: Elaboració pròpia

Per realitzar l'anàlisi espacial s'ha elaborat cartografia temàtica que ens ha permès observar la distribució territorial de l'oferta de càmpings i alhora ens mostra el pes d'aquesta tipologia d'establiment a nivell municipal, comarcal i per marca turística.

A nivell municipal s'han tingut en compte els 231 municipis de la demarcació; a nivell comarcal les 13 comarques de la demarcació més el Berguedà, en el cas d'aquesta última sols s'han comptabilitzat les dades corresponents al municipi de Gósol; i a nivell de marca turística les 3 marques que corresponen a la demarcació: Terres de Lleida, Pirineu de Lleida i Aran. Les marques turístiques són una agrupació de comarques catalanes que, segons la Generalitat de Catalunya, tenen una identitat turística (en termes de productes turístiques) definida.

La distribució de marques la defineix l'administració catalana, i des de començaments de la dècada del 2000, ha sofert diversos canvis.

En tot cas, en els límits de la demarcació de Lleida corresponen tres marques: les Terres de Lleida (la meitat sud de la demarcació, amb les comarques de la Segarra, el Segrià, la Noguera, les Garrigues, l'Urgell i el Pla d'Urgell); el Pirineu de Lleida (la meitat nord de la demarcació, amb les comarques del Solsonès, el Pallars Jussà, l'Alt Urgell, l'Alta Ribagorça, el Pallars Sobirà, i la part lleidatana de la Cerdanya); i, finalment, s'ha delimitat l'Aran com una marca diferenciada de la resta del Pirineu.

### 3. L'OFERTA D'ESTABLIMENTS DE CÀMPING

#### 3.1. Anàlisi i evolució de l'oferta, 2004-2024

En els últims 20 anys, l'oferta de càmpings a la demarcació de Lleida ha experimentat una evolució més moderada en comparació amb altres tipologies d'establiments turístics, com ara els establiments de turisme rural<sup>1</sup>. Entre el 2004 i el 2024, l'oferta de càmpings ha augmentat en 2 establiments (+3,2%) i en 4.172 places (+22,3%), un increment que reflecteix la capacitat del sector per adaptar-se a les demandes creixents de turisme en espais naturals i a l'interès pel càmping com a modalitat d'allotjament.

Entre el 2004 i el 2007, el nombre d'establiments es va mantenir estable amb lleugeres variacions (62 càmpings), fins a arribar als 63 el 2007. Aquest increment va coincidir amb un augment en el nombre de places, que van passar de 18.736 el 2004 a 18.878 el 2007. No obstant això, l'any 2008 es va produir un descens puntual en el nombre de places, arribant a 18.344.

A partir del 2008, tot i la crisi econòmica, no es perceben alteracions significatives en l'oferta d'establiments ni en el nombre de places, ja que el sector manté una tendència general d'estabilitat. Aquest fet reflecteix la consolidació d'un model d'oferta que respon a les necessitats del mercat sense grans fluctuacions. A partir del 2011, es registra un salt significatiu en l'oferta de places, amb un increment notable de gairebé 4.000 places respecte als anys anteriors, passant de 18.725 (2010) a 22.461 (2011). Aquesta expansió pot ser atribuïda a millores en les instal·lacions existents o a l'entrada de nous projectes en el sector.

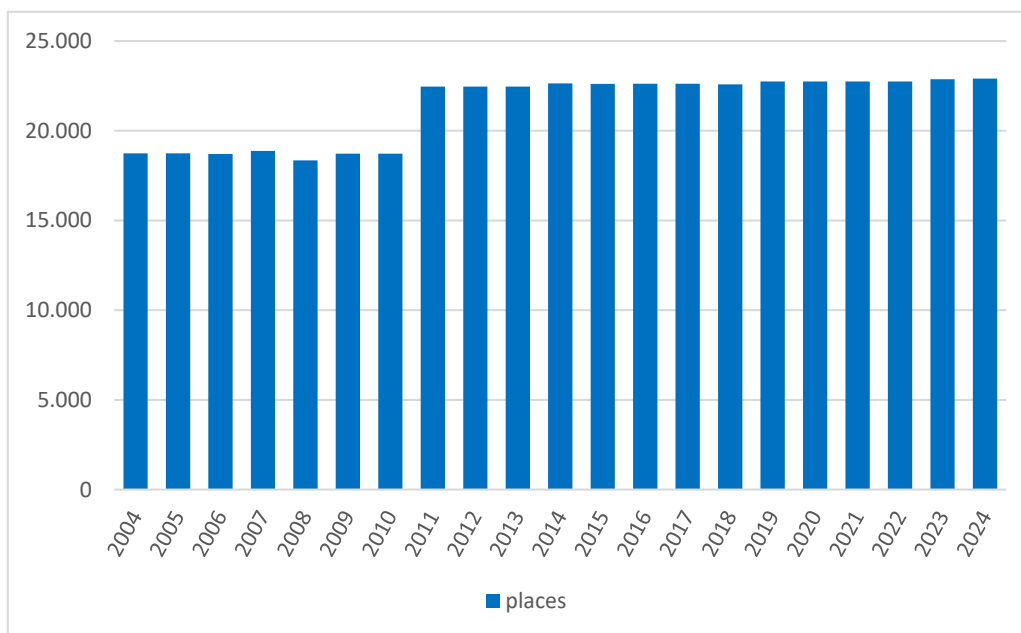
Els anys de la pandèmia de la COVID-19 (2020-2022) tampoc mostren impactes negatius destacables sobre l'oferta. A diferència del sector del turisme rural (Macià Amorós, 2023), els càmpings no van registrar disminucions significatives ni en el nombre d'establiments ni en el de places durant els anys més afectats per les restriccions de mobilitat. Això suggereix que el sector va ser capaç de resistir les adversitats gràcies a la seva oferta consolidada i a l'interès creixent pel turisme a l'aire lliure.

Des del 2014 fins al 2024, el nombre de places mostra un creixement més gradual però constant, arribant a les 22.908 el 2024, amb un augment destacat entre el 2023 i el 2024. Pel que fa al nombre d'establiments, es manté en valors relativament estables, amb 64 establiments registrats el 2024.

---

<sup>1</sup> Macià Amorós, J. (2023). *Informe sobre el turisme rural a la demarcació de Lleida: Anàlisi i evolució de l'oferta i la demanda en els establiments de turisme rural (2002-2022)*. Càtedra de Turisme d'Interior i de Muntanya de la Universitat de Lleida i la Diputació de Lleida.

**Figura 1. Evolució del nombre de places de càmping a la demarcació de Lleida, 2004-2024**



Font: Elaboració pròpia a partir de les dades de l'Institut d'Estadística de Catalunya (Idescat).

### **Anàlisi territorial**

Pel que fa a la distribució territorial, es poden observar diferències significatives entre les comarques de la demarcació. El Pallars Sobirà i la Noguera, són les que han experimentat el creixement més destacat. Al Pallars Sobirà, s'han sumat 2 nous establiments (+10%) i 1.694 places (+27,6%), mentre que a la Noguera, amb 2 establiments més (+66,7%), el nombre de places ha augmentat en un espectacular 86,9%, amb 802 places noves. Aquest creixement posa de manifest la consolidació d'aquestes zones com a destinacions principals per al turisme de càmping, especialment per la seva proximitat a espais naturals d'interès.

Altres comarques com l'Alt Urgell i el Solsonès han registrat increments en el nombre de places (+25,7% i +20,6%, respectivament), tot i que en el cas de l'Alt Urgell s'ha produït una lleugera disminució en el nombre d'establiments (-1). Aquestes dades reflecteixen un esforç per optimitzar i ampliar les instal·lacions existents per adaptar-se a la demanda sense necessitat de construir nous càmpings.

Per contra, comarques com el Segrià han registrat una reducció tant en el nombre d'establiments (-2, equivalent al -100%) com en el nombre de places (-628, també -100%), deixant aquesta comarca sense càmpings. A més, comarques com l'Urgell, la Segarra, el Pla d'Urgell i les Garrigues continuen sense disposar de cap establiment de càmping, evidenciant una distribució desigual d'aquesta tipologia d'establiments a la demarcació de Lleida.



D'altra banda, comarques com l'Alta Ribagorça, la Cerdanya, el Pallars Jussà, l'Aran i el municipi de Gósol (Berguedà) han mantingut estable el nombre d'establiments i han experimentat un creixement moderat en el nombre de places, amb increments que oscil·len entre el 16,6% i el 20%. Aquestes dades indiquen una evolució sostinguda, orientada a millorar l'oferta sense grans transformacions.

De forma conjunta, les comarques de les Terres de Lleida han mostrat un creixement discret en el nombre de places disponibles (+174, equivalent a +11,2%). Aquest augment, encara que modest i concentrat únicament a la comarca de la Noguera, evidencia una adaptació a les necessitats del turisme de proximitat, especialment en zones amb menys tradició en l'oferta d'establiments de càmping. Aquesta dinàmica contrasta amb el comportament de les comarques del Pirineu de Lleida i Aran, que han liderat l'expansió del sector a la demarcació amb un increment de dos establiments (+3,5%) i gairebé 4.000 noves places (+23,3%). Aquestes dades indiquen un creixement clarament concentrat a les zones de muntanya, que continuen sent les més atractives per al turisme de càmping.

**Taula 1. Comparativa de l'oferta de càmpings per comarques i marques turístiques, 2004 - 2024**

Comarca	2004		2024	
	Establiments	Places	Establiments	Places
Alt Urgell	9	2.088	8	2.625
Alta Ribagorça	5	926	5	1.080
Aran	9	2.558	9	3.069
Berguedà (Gósol)	1	263	1	315
Cerdanya	3	1.783	3	2.139
Garrigues	0	0	0	0
Noguera	3	923	5	1.725
Pallars Jussà	5	1.496	5	1.794
Pallars Sobirà	20	6.148	22	7.842
Pla d'Urgell	0	0	0	0
Segarra	0	0	0	0
Segrià	2	628	0	0
Solsonès	5	1.923	6	2.319
Urgell	0	0	0	0
<b>Pirineu de Lleida i Aran</b>	<b>57</b>	<b>17.185</b>	<b>59</b>	<b>21.183</b>
<b>Terres de Lleida</b>	<b>5</b>	<b>1.551</b>	<b>5</b>	<b>1.725</b>
<b>Total demarcació</b>	<b>62</b>	<b>18.736</b>	<b>64</b>	<b>22.908</b>

Font: Elaboració pròpia a partir de les dades de l'Institut d'Estadística de Catalunya (Idescat).

**Taula 2. Comparativa de l'oferta d'establiments de càmping per comarques i marques turístiques entre l'any 2004 i l'any 2024**

Comarca	Creixement 2004 - 2024			
	Establiments	%	Places	%
Alt Urgell	-1	-11,1	+537	+25,7
Alta Ribagorça	0	0,0	+154	+16,6
Aran	0	0,0	+511	+20,0
Berguedà (Gósol)	0	0,0	+52	+19,8
Cerdanya	0	0,0	+356	+20,0
Garrigues	0	0,0	0	0,0
Noguera	+2	+66,7	+802	+86,9
Pallars Jussà	0	0,0	+298	+19,9
Pallars Sobirà	+2	+10,0	+1.694	+27,6
Pla d'Urgell	0	0,0	0	0,0
Segarra	0	0,0	0	0,0
Segrià	-2	-100,0	-628	-100,0
Solsonès	+1	+20,0	+396	+20,6
Urgell	0	0,0	0	0,0
<b>Pirineu de Lleida i Aran</b>	<b>+2</b>	<b>+3,5</b>	<b>+3.998</b>	<b>+23,3</b>
<b>Terres de Lleida</b>	<b>0</b>	<b>0,0</b>	<b>+174</b>	<b>+11,2</b>
<b>Total demarcació</b>	<b>+2</b>	<b>+3,2</b>	<b>+4.172</b>	<b>+22,3</b>

Font: Elaboració pròpia a partir de les dades de l'Institut d'Estadística de Catalunya (Idescat).

### 3.2. Localització del càmping, una oferta vinculada al Pirineu de Lleida i Aran

En relació a la distribució territorial dels establiments de càmping a la demarcació de Lleida, com ja s'ha apuntat anteriorment, s'observa una concentració destacada a les comarques del Pirineu i l'Aran. Aquesta zona acull el 92,2% de l'oferta total de càmpings, amb 59 establiments i 21.183 places. D'aquest conjunt, destaca el Pallars Sobirà, amb un 34,4% de l'oferta en càmpings (22 establiments) i el 34,2% de les places (7.842). L'Aran també té un pes significatiu, amb el 14,1% de l'oferta de càmpings (9 establiments) i el 13,4% de les places (3.069). D'altres comarques pirinenques com l'Alt Urgell (un 12,5% de l'oferta) o el Solsonès (un 9,4%) també contribueixen de manera considerable a aquesta concentració territorial.

En canvi, les comarques de la plana, sota la marca Terres de Lleida, presenten una oferta més limitada. En conjunt només suposen un 7,8% de l'oferta de la demarcació, amb 5 establiments i 1.725 places. Cal destacar que tots els càmpings de la marca Terres de Lleida es concentren exclusivament a la comarca de la Noguera, mentre que la resta de comarques de la plana no tenen cap representació en aquest tipus d'establiments.

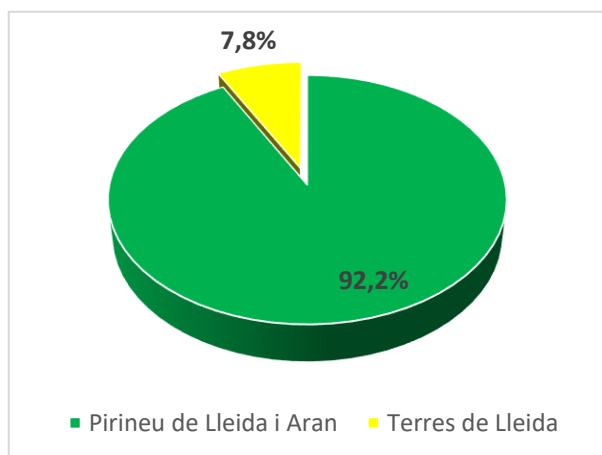
**Taula 3. Oferta i pes de cada comarca i marca en establiments de càmping i nombre de places de càmping, 2024**

Comarca	Marca	Càmpings	%	Places	%
Pallars Sobirà	PIRINEUS	22	34,4	7.842	34,2
Aran	VAL D'ARAN	9	14,1	3.069	13,4
Alt Urgell	PIRINEUS	8	12,5	2.625	11,5
Solsonès	PIRINEUS	6	9,4	2.319	10,1
Cerdanya	PIRINEUS	3	4,7	2.139	9,3
Pallars Jussà	PIRINEUS	5	7,8	1.794	7,8
Noguera	TERRES DE LLEIDA	5	7,8	1.725	7,5
Alta Ribagorça	PIRINEUS	5	7,8	1.080	4,7
Berguedà (Gósol)	PIRINEUS	1	1,6	315	1,4
Segrià	TERRES DE LLEIDA	0	0,0	0	0,0
Garrigues	TERRES DE LLEIDA	0	0,0	0	0,0
Pla d'Urgell	TERRES DE LLEIDA	0	0,0	0	0,0
Segarra	TERRES DE LLEIDA	0	0,0	0	0,0
Urgell	TERRES DE LLEIDA	0	0,0	0	0,0
<b>Pirineus de Lleida i Aran</b>		<b>59</b>	<b>92,2</b>	<b>21.183</b>	<b>92,5</b>
<b>Terres de Lleida</b>		<b>5</b>	<b>7,8</b>	<b>1.725</b>	<b>7,5</b>
<b>Total demarcació</b>		<b>64</b>	<b>100</b>	<b>22.908</b>	<b>100</b>

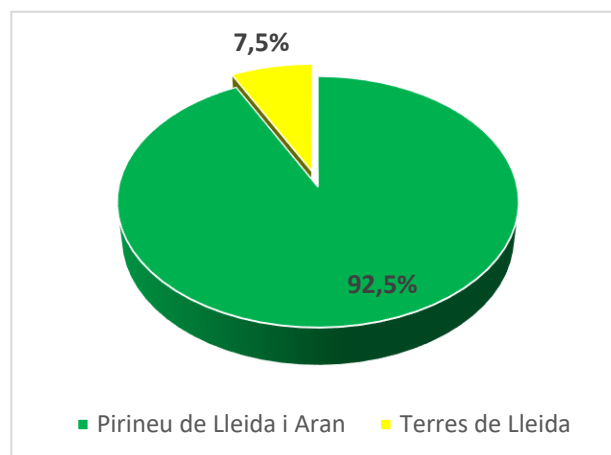
Font: Elaboració pròpia a partir de les dades del Registre de Turisme de Catalunya.

La concentració d'establiments de càmping al Pirineu i l'Aran respon, en gran part, a les condicions ambientals idònies per a aquest tipus d'oferta. El càmping és un sector estretament vinculat a la proximitat de l'entorn natural, com cursos fluvials, llacs i paisatges muntanyosos, factors que defineixen els llocs més adequats per a la seva ubicació. Així, la majoria dels càmpings de Lleida es situen a prop d'espais i parcs naturals, com el Parc Nacional d'Aigüestortes i Estany de Sant Maurici o els parcs naturals de la zona. En el cas de la comarca de la Noguera aquesta localització també està justificada pel fet de disposar d'un entorn privilegiat amb espais naturals com la serra del Montsec, la serra de Mont-roig i la proximitat a diversos cursos fluvials, factors que afavoreixen el turisme de càmping.

**Figura 2. Distribució dels establiments de càmping per marca turística, 2024**



**Figura 3. Distribució de les places de càmping per marca turística, 2024**



Font: Elaboració pròpia a partir de les dades del Registre de Turisme de Catalunya.

Donat que l'oferta de càmping es caracteritza per una baixa dispersió territorial i una concentració en comarques i municipis específics, resulta pertinent dur a terme un anàlisi més detallat. Dels municipis que lideren el rànquing provincial en establiments i places, pràcticament tots es troben al Pirineu, excepte Àger i Camarasa, situats a la Noguera.

El Pallars Sobirà és la comarca amb més oferta de càmping, liderant el rànquing amb municipis com Vall de Cardós, Sort i Espot, que ocupen les tres primeres posicions provincials. Aquests tres municipis concentren 12 establiments i un total de 5.037 places, xifra que evidencia la importància del càmping com a activitat turística clau en aquesta comarca. Espot destaca especialment com el municipi amb més establiments (6) i un gran volum de places (1.560), gràcies a la seva proximitat al Parc Nacional d'Aigüestortes i Estany de Sant Maurici i a la seva estació d'esquí.

A l'Aran, el municipi de Vielha e Mijaran sobresurt amb 1.254 places distribuïdes en 2 establiments, mentre que Vilamòs, amb 3 càmpings, ofereix 852 places. L'atractiu paisatgístic i la proximitat a la xarxa viària principal, la N-230, expliquen aquesta concentració, especialment al llarg del riu Garona.

La comarca de la Noguera, l'única de les Terres de Lleida amb oferta de càmpings, també té un pes significatiu gràcies als municipis de Camarasa (906 places en 2 càmpings) i Àger (699 places en 2 càmpings). La localització d'aquests càmpings es vincula amb recursos naturals com la serra del Montsec, els embassaments de Camarasa i Sant Llorenç de Montgai i les activitats a l'aire lliure com el parapent o el senderisme, que atrauen un turisme diversificat.

Al Prepirineu, Solsona compta amb 900 places en 1 càmping, consolidant-se com un referent turístic de la comarca. Aquesta oferta s'explica per la proximitat als atractius culturals i paisatgístics del municipi i el seu entorn.

A l'Alt Urgell i a l'Alta Ribagorça, el sector del càmping té una presència destacada en municipis com el Pont de Suert (603 places en 3 càmpings) o Montferrer i Castellbò (600 places en 2 càmpings). En aquestes zones, la ubicació dels càmpings es vincula amb els rius i valls planeres, així com amb la proximitat a les principals vies de comunicació.

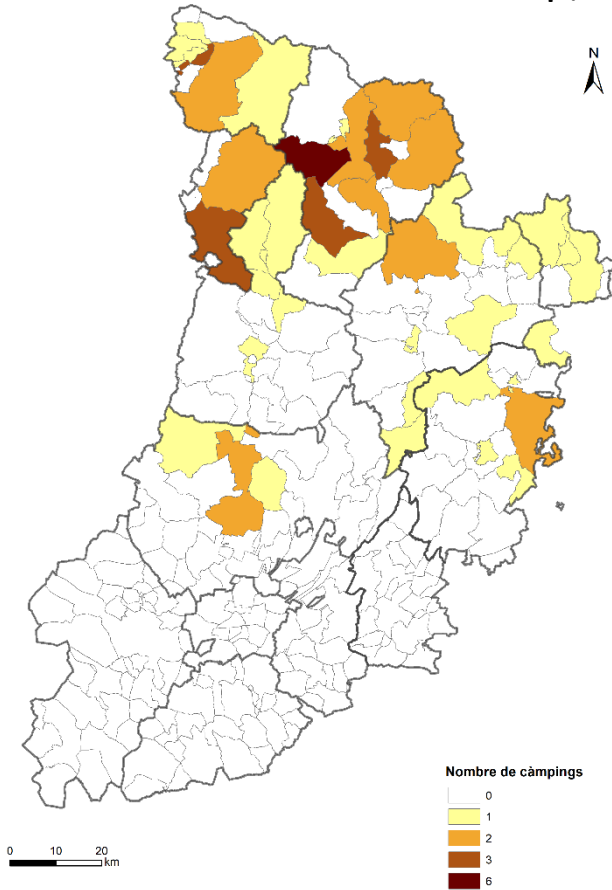
**Taula 4. Municipis de la demarcació de Lleida amb oferta de càmping, 2024**

<b>Núm.</b>	<b>Municipi</b>	<b>Comarca</b>	<b>Establiments</b>	<b>Places</b>
1	Vall de Cardós	Pallars Sobirà	3	1.827
2	Sort	Pallars Sobirà	3	1.650
3	Espot	Pallars Sobirà	6	1.560
4	Vielha e Mijaran	Aran	2	1.254
5	Prullans	Cerdanya	1	993
6	Camarasa	Noguera	2	906
7	Bellver de Cerdanya	Cerdanya	1	900
8	Solsona	Solsonès	1	900
9	Vilamòs	Aran	3	852
10	St. Llorenç de Morunys	Solsonès	1	780
11	Àger	Noguera	2	699
12	Valls de Valira, les	Alt Urgell	1	690
13	Talarn	Pallars Jussà	1	660
14	Pont de Suert, el	Alta Ribagorça	3	603
15	Montferrer i Castellbó	Alt Urgell	2	600
16	Soriguera	Pallars Sobirà	1	600
17	Guingueta d'Àneu, la	Pallars Sobirà	2	582
18	Pont de Bar, el	Alt Urgell	1	525
19	Lladorre	Pallars Sobirà	2	486
20	Vall de Boí, la	Alta Ribagorça	2	477
21	Esterrí d'Àneu	Pallars Sobirà	1	462
22	Les	Aran	1	456
23	Llavorsí	Pallars Sobirà	2	456
24	Senterada	Pallars Jussà	1	450
25	Gósol	Berguedà	1	315
26	Oliana	Alt Urgell	1	306
27	Sarroca de Bellera	Pallars Jussà	1	300
28	Clariana de Cardener	Solsonès	1	291
29	Naut Aran	Aran	1	285
30	Lles de Cerdanya	Cerdanya	1	246
31	Odèn	Solsonès	1	234
32	Alins	Pallars Sobirà	2	219
33	Bassella	Alt Urgell	1	210
34	Torre de Cabdella, la	Pallars Jussà	1	195
35	Pobla de Segur, la	Pallars Jussà	1	189
36	Organyà	Alt Urgell	1	162
37	Bossòst	Aran	1	138
38	Vansa i Fórnols, la	Alt Urgell	1	132
39	Alòs de Balaguer	Noguera	1	120
40	Navès	Solsonès	2	114
41	Arres	Aran	1	84

Font: Elaboració pròpia a partir de les dades del Registre de Turisme de Catalunya.

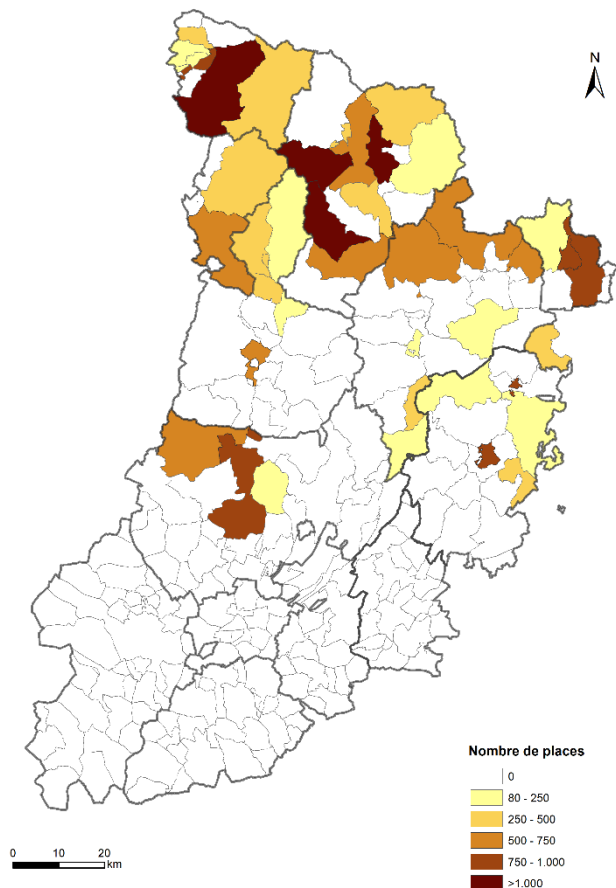
Els següents mapes també ens permeten observar, en aquest cas de forma més gràfica i espacial, aquesta primacia de l'àrea pirinenca sobre la plana.

**Mapa 2. Nombre de càmpings per municipi, 2024.**



Font: Elaboració pròpia a partir de les dades del Registre de Turisme de Catalunya.

**Mapa 3. Places de càmping per municipi, 2024.**



Font: Elaboració pròpia a partir de les dades del Registre de Turisme de Catalunya.

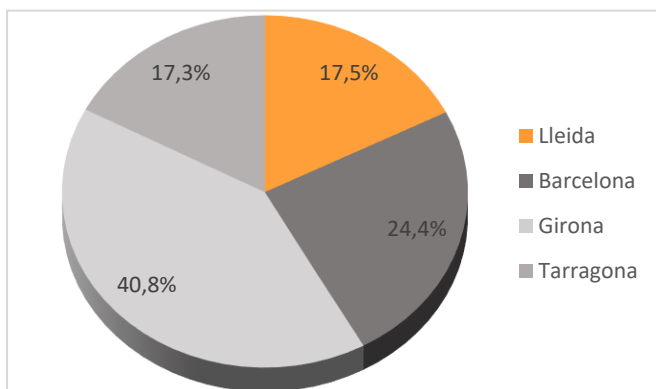
### 3.3. L'oferta de càmping de la demarcació de Lleida enfront la resta de demarcacions catalanes

Si es compara l'oferta de càmping de la demarcació de Lleida amb la resta de demarcacions catalanes (vegeu taula i gràfics següents), s'observa que el nombre d'establiments i places és significativament inferior al de la resta de províncies, especialment Girona. Aquesta última lidera el sector del càmping a Catalunya, amb 149 establiments i 132.594 places el 2024, representant gairebé el 41% dels establiments i el 48% de les places totals a nivell català. Girona compta amb un doble avantatge geogràfic: la combinació de la Costa Brava i el Pirineu gironí, dos espais que ofereixen condicions òptimes per a la pràctica del càmping.

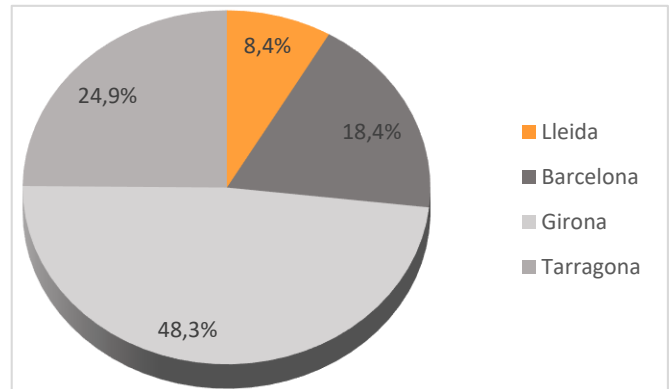
Pel que fa a l'evolució de l'oferta dels últims vint anys, Tarragona ha experimentat una lleugera reducció en el nombre d'establiments, passant de 73 el 2004 a 63 el 2024, tot i que el nombre de places ha augmentat lleument fins a 68.184. Això reflecteix una tendència cap a càmpings amb una major capacitat d'acollida. A Barcelona, l'evolució ha estat més pronunciada, amb un increment d'establiments de 69 a 89 i de places de 40.915 a 50.553, consolidant-se com una demarcació amb un creixement sostingut en aquest àmbit.

Finalment, cal destacar que, tot i tenir un nombre d'establiments similars, la capacitat mitjana dels càmpings a Lleida és significativament inferior respecte a la resta de demarcacions. A Lleida, la capacitat mitjana per càmping és de 358 places, mentre que a Barcelona és de 568 places, a Girona puja fins a 890 places i a Tarragona arriba a 1.082 places. Aquestes dades evidencien la predominança dels grans càmpings de costa en termes de capacitat, amb establiments més grans i orientats a un turisme massiu. En canvi, a l'interior i les zones de muntanya, el model de càmping tendeix a ser més reduït i adaptat a espais naturals.

**Figura 4. Distribució percentual dels establiments de càmping per demarcació, 2024**

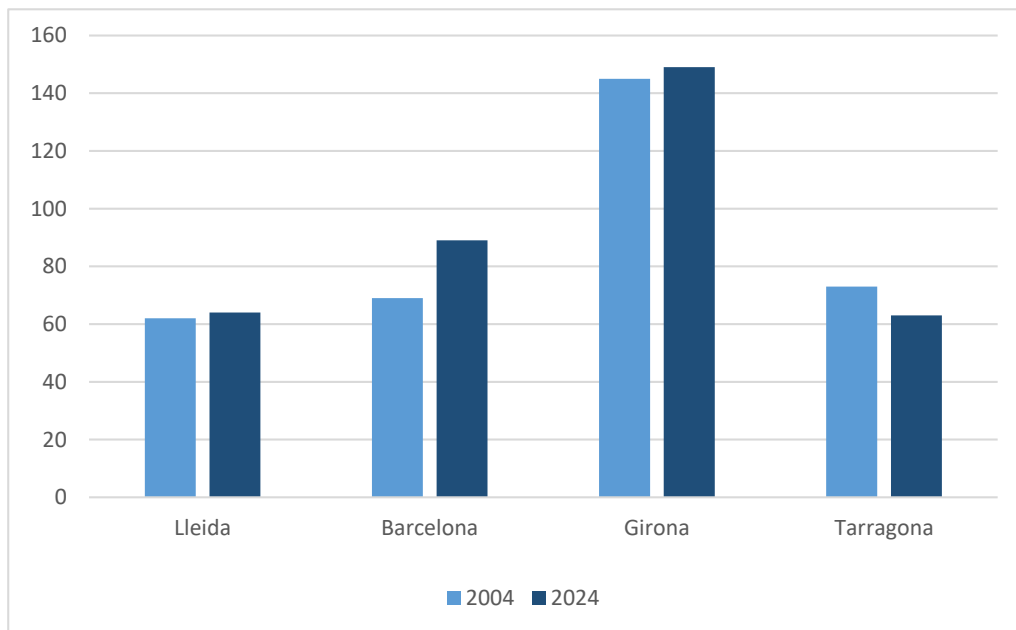


**Figura 5. Distribució percentual de les places de càmping per demarcació, 2024**



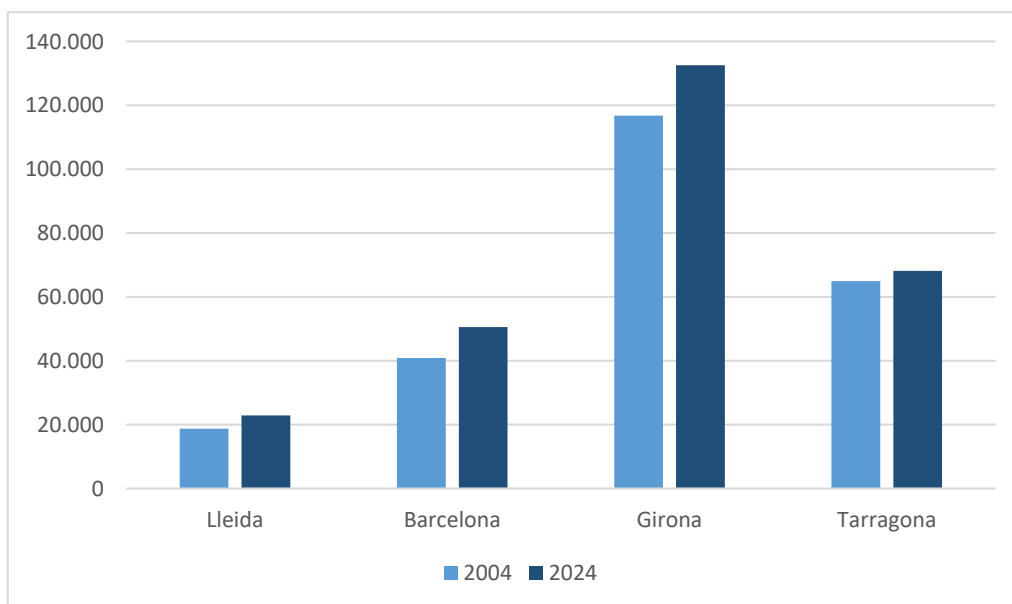
Font: Elaboració pròpia a partir de les dades de l'Institut d'Estadística de Catalunya (Idescat).

**Figura 6. Evolució dels establiments de càmping a la demarcació de Lleida en el marc de la resta de demarcacions catalanes, 2004-2024**



Font: Elaboració pròpia a partir de les dades de l'Institut d'Estadística de Catalunya (Idescat).

**Figura 7. Evolució de les places de càmping a la demarcació de Lleida en el marc de la resta de demarcacions catalanes, 2004-2024**



Font: Elaboració pròpia a partir de les dades de l'Institut d'Estadística de Catalunya (Idescat).



## 4. LA DEMANDA EN ESTABLIMENTS DE CÀMPING

L'evolució de la demanda en els establiments de càmping és un indicador fonamental per analitzar la dinàmica del sector turístic. En el cas concret dels càmpings, examinar variables com el nombre de viatgers, pernoctacions, l'estada mitjana i l'ocupació ens ofereix una visió clara sobre com ha evolucionat aquest segment del turisme a la província de Lleida en els darrers vint anys.

Aquestes dades permeten identificar els efectes dels esdeveniments econòmics, socials i sanitaris en la demanda, posant de manifest períodes de creixement, crisi i recuperació. L'informe analitza el període comprès entre els anys 2004 i 2024, amb l'objectiu de comprendre els canvis experimentats en aquest interval, en un context marcat per la diversificació de les preferències turístiques i l'impacte de la pandèmia de la COVID-19.

Tal i com s'apunta a la [metodologia](#)<sup>2</sup>, les dades sobre estada mitjana, pernoctacions, viatgers i ocupació s'ha analitzat a nivell provincial (no s'ofereixen dades a nivell municipal, ni comarcal) des de l'any 2005, la data més antiga que ofereix l'INE per aquesta desagregació territorial, i fins al novembre de l'any 2024.

### 4.1. Viatgers i pernoctacions

Pel que fa al nombre de viatgers i de pernoctacions en establiments de càmping de la demarcació de Lleida, les dades reflecteixen una evolució significativa en el nombre de viatgers i pernoctacions en els càmpings de la demarcació de Lleida entre 2004 i 2024. Durant aquest període, els càmpings han passat de rebre 177.925 viatgers el 2004 a 255.788 viatgers el 2024, un increment del 44%. Aquesta tendència de creixement en la demanda es veu clarament reforçada per l'increment en el nombre de pernoctacions, que han passat de 547.395 el 2004 a 795.915 el 2024, amb un augment del 45%.

Els diferents cicles econòmics i sanitaris han influït en la demanda de manera significativa. Entre els anys 2008 i 2013, es va registrar un descens constant tant en viatgers com en pernoctacions, coincidint amb la crisi econòmica. Posteriorment, entre 2014 i 2019, es va observar una recuperació sostinguda gràcies a la millora dels indicadors econòmics i al creixement del turisme de proximitat.

L'any 2020, amb l'esclat de la pandèmia de la COVID-19, es va produir una davallada notable en la demanda, amb una reducció del 40% en el nombre de viatgers respecte a 2019 i una caiguda significativa en les pernoctacions. Tanmateix, aquest tipus d'establiment es va veure clarament beneficiat en el context de la pandèmia, ja que la seva ubicació a l'aire lliure, en entorns naturals i poc massificats, el va convertir en una opció preferida per molts turistes que buscaven allotjaments segurs i adaptats a les noves circumstàncies.

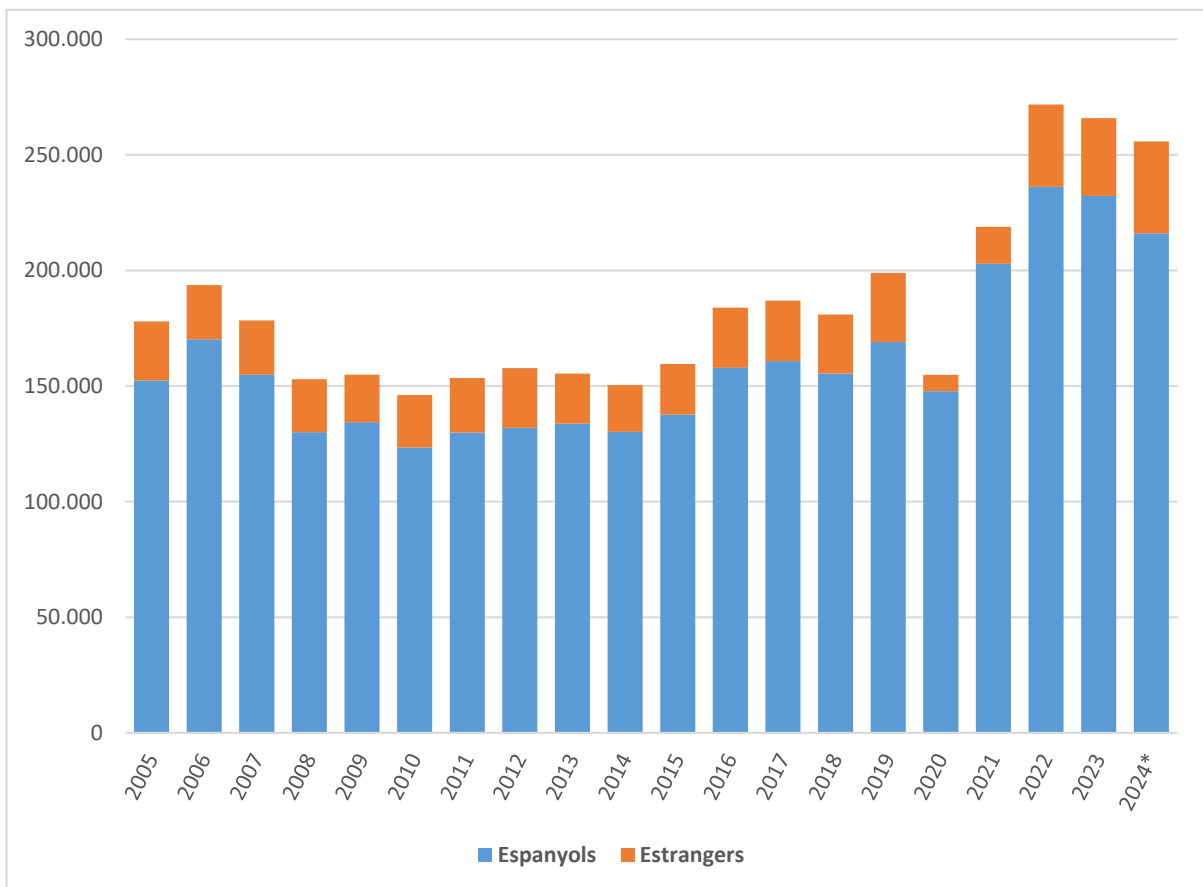
---

<sup>2</sup> [Pàgina 3 - Apartat 2. Metodologia i àrea d'estudi.](#)

Aquesta situació va propiciar una recuperació accelerada els anys posteriors. El 2021 i el 2022 es va produir un fort increment de la demanda, arribant a un màxim històric el 2022, amb 271.766 viatgers i 833.789 pernотacions. Aquesta recuperació es va veure impulsada pel desig dels turistes de reconnectar amb la natura i evitar espais més massificats, consolidant els càmpings com una alternativa atractiva i segura.

En comparació, el 2024 presenta una lleugera estabilització després del pic de 2022, però els nivells de demanda continuen sent molt més elevats que fa vint anys, reflectint una consolidació del sector del càmping com a opció d'allotjament preferida per un segment significatiu de turistes.

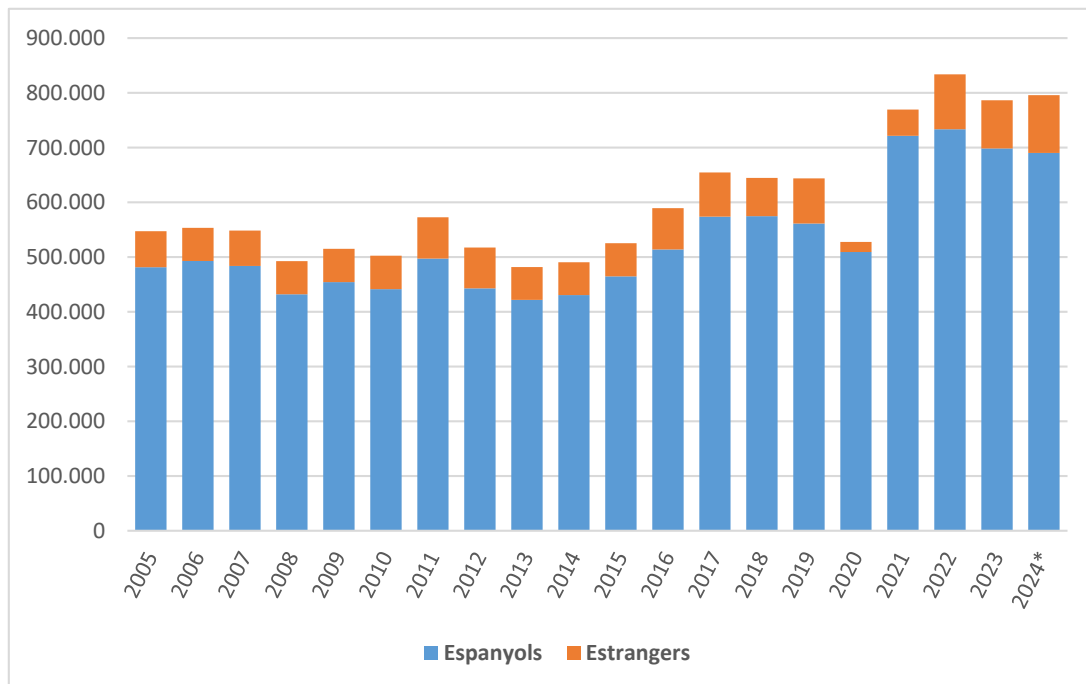
**Figura 8. Evolució dels viatgers en establiments de càmping a la demarcació de Lleida, 2005-2024 \***



\*Les dades més antigues que ofereix l'INE pel que fa a viatgers a nivell provincial són a partir del 2005 i fins al novembre l'any 2024.

Font: Elaboració pròpia a partir de les dades de la *Encuesta de ocupación en campings* de l'Institut Nacional de Estadística (INE).

**Figura 9. Evolució de les pernoctacions en establiments de càmping a la demarcació de Lleida, 2005-2024 \***



\*Les dades més antigues que ofereix l'INE pel que fa a pernoctacions a nivell provincial són a partir del 2005 i fins al novembre l'any 2024.

Font: Elaboració pròpia a partir de les dades de la *Encuesta de ocupación en campings* de

Si analitzem l'evolució dels viatgers de nacionalitat espanyola i estrangera en els càmpings de la demarcació de Lleida entre 2004 i 2024, es poden extreure diverses conclusions rellevants. En primer lloc, s'observa el predomini clar del turisme nacional (tant català com espanyol) al llarg de les dues dècades. De fet, durant aquest període, els turistes espanyols han representat de mitjana al voltant del 85-90% del total de viatgers i pernoctacions en aquests establiments, consolidant-se com el principal mercat emissor per als càmpings lleidatans.

En segon lloc, es fa evident l'impacte negatiu de la crisi econòmica del 2008, que va provocar una disminució significativa tant del turisme nacional com, especialment, del turisme estranger. Tot i això, entre els anys 2014 i 2019, es produeix una recuperació progressiva en ambdós col·lectius, destacant l'any 2019 com un dels millors pel que fa a viatgers estrangers, amb 29.948 persones, i pernoctacions, amb 82.616 nits.

En tercer lloc, la pandèmia de la COVID-19 va tenir un efecte notable sobre la demanda. Les mesures sanitàries i les restriccions de mobilitat van provocar una caiguda generalitzada en el nombre de viatgers i pernoctacions, però l'impacte va ser especialment acusat en els turistes estrangers. L'any 2020, aquests només representaven el 3,6% dels viatgers i de les pernoctacions en càmpings, un mínim històric. No obstant això, la naturalesa d'aquests establiments, ubicats a l'aire lliure i en entorns poc massificats, va afavorir una recuperació més ràpida a partir de 2021, amb un augment destacat tant de viatgers com de pernoctacions internacionals.

Finalment, el 2024 marca una certa estabilització, amb 216.003 viatgers espanyols i 39.785 estrangers, així com 690.120 pernотacions nacionals i 105.795 internacionals. Tot i aquest creixement, els turistes estrangers continuen representant menys del 20% del total, la qual cosa deixa entreveure un repte per als càmpings de la demarcació: ampliar la captació del mercat internacional i augmentar el pes del turisme estranger en l'ocupació dels seus establiments. Això pot implicar una aposta per la promoció específica en mercats estrangers i l'adaptació de l'oferta a les necessitats d'aquests viatgers.

#### **4.2. Estada mitjana**

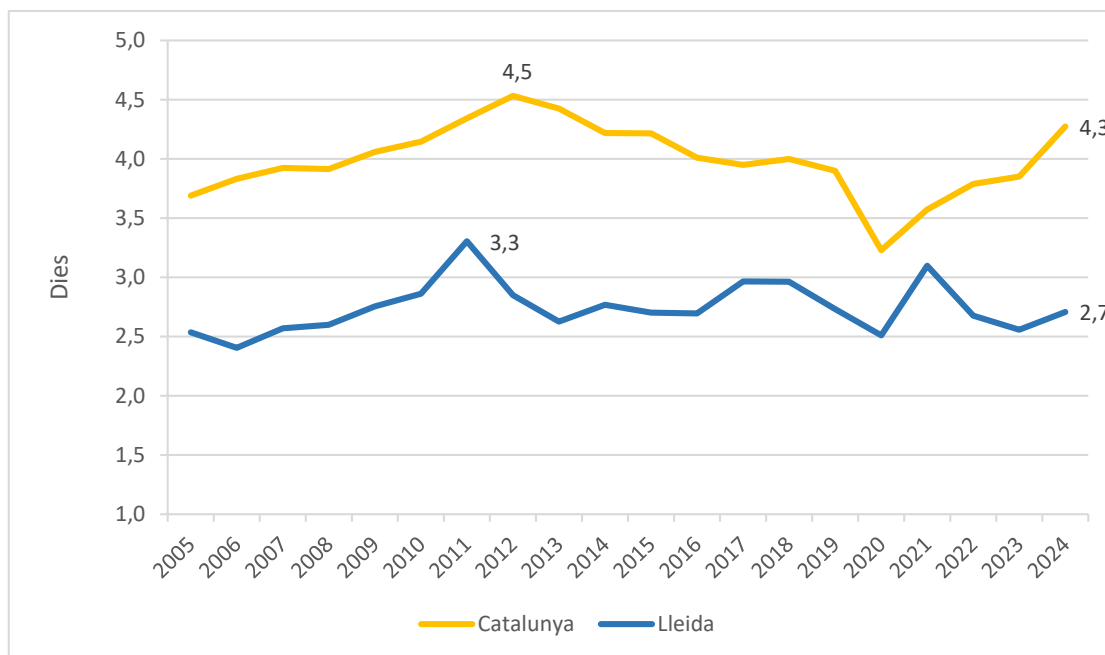
Pel que fa a l'evolució de l'estada mitjana en els establiments de càmping de la demarcació de Lleida entre els anys 2005 i 2024, s'observa una tendència moderadament estable, amb oscil·lacions entre 2,4 i 3,3 dies. En general, l'estada mitjana es manté al voltant dels 2,7 dies en gran part del període, amb pics destacables de 3,3 dies el 2011 i 3,1 dies el 2021. Aquestes dades suggereixen que el turisme de càmping a Lleida està principalment orientat a escapades curtes, similars al patró observat en altres tipus d'allotjament de la regió.

En comparació amb Catalunya, on l'estada mitjana als càmpings ha variat entre 3,2 i 4,5 dies durant el mateix període, Lleida presenta uns valors significativament inferiors. Aquesta diferència posa de manifest el caràcter de proximitat del turisme de càmping a la demarcació, en contrast amb altres zones catalanes que atrauen estades més prolongades, principalment vinculades al turisme de sol i platja i a destinacions amb serveis consolidats per a llargues vacances.

Es destacable l'any 2011, quan l'estada mitjana a Lleida va assolir els 3,3 dies, aproximant-se als valors de Catalunya (4,3 dies). Més recentment, el 2021, l'estada mitjana a Lleida va assolir els 3,1 dies, coincidint amb un repunt a Catalunya (3,6 dies), la qual cosa reflecteix una recuperació de l'activitat turística en un context postpandèmic.

Tot i aquesta disparitat, l'estabilitat relativa de l'estada mitjana a Lleida durant els darrers anys indica un perfil turístic regular, basat en escapades curtes i freqüents. Aquesta informació ofereix una oportunitat per desenvolupar estratègies que incentivin estades més llargues, com ara la diversificació de l'oferta turística, la promoció de rutes de natura i muntanya, i la millora dels serveis específics per a estades prolongades en càmpings.

**Figura 10. Evolució de l'estada mitjana (dies) als establiments de càmping de la demarcació de Lleida, 2005-2024 \***



\*Les dades més antigues que ofereix l'INE pel que fa a estada mitjana a nivell provincial són a partir del 2005 i fins al novembre l'any 2024.

Font: Elaboració pròpia a partir de les dades de la *Encuesta de ocupación en campings* de l'Institut Nacional de Estadística (INE).

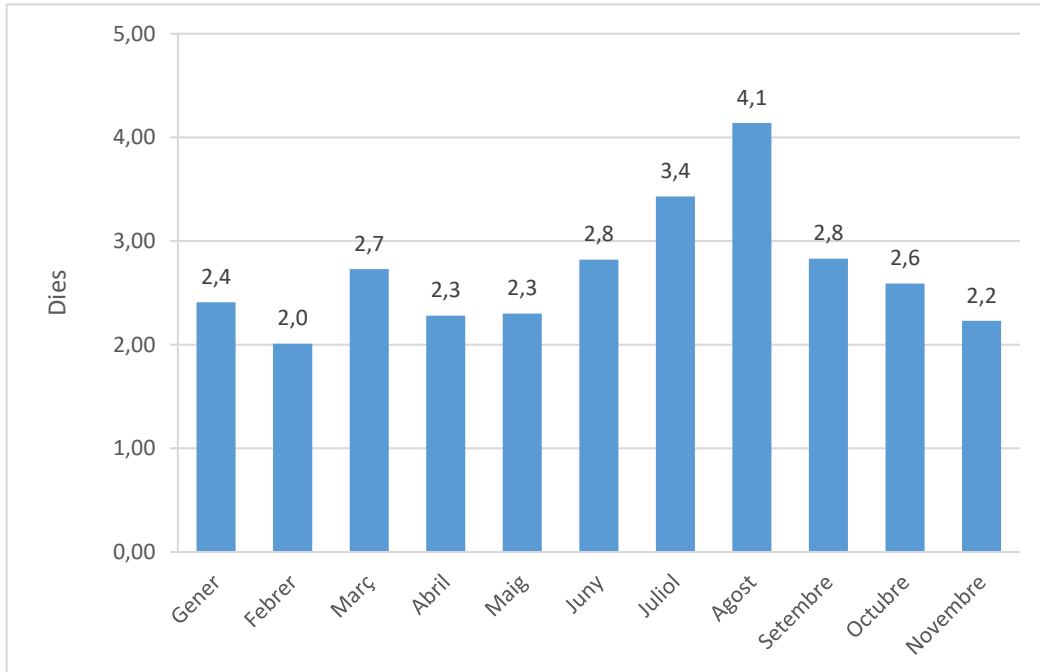
### 4.3. Demanda mensual

Durant el 2024, la demanda als càmpings de Lleida es va concentrar principalment en els mesos d'estiu, amb una estada mitjana destacada de 4,1 dies a l'agost, el valor més alt de l'any, seguit del juliol amb 3,4 dies. Aquest període va ser clarament la temporada alta, reflectint la preferència dels visitants per gaudir de vacances més llargues en càmpings durant els mesos estivals.

Un altre moment significatiu va ser el març, amb una estada mitjana de 2,7 dies, gràcies a la Setmana Santa, que va marcar un pic d'activitat en plena primavera. Això demostra la importància d'aquestes vacances com a dinamitzador del sector en una època amb menor afluència general.

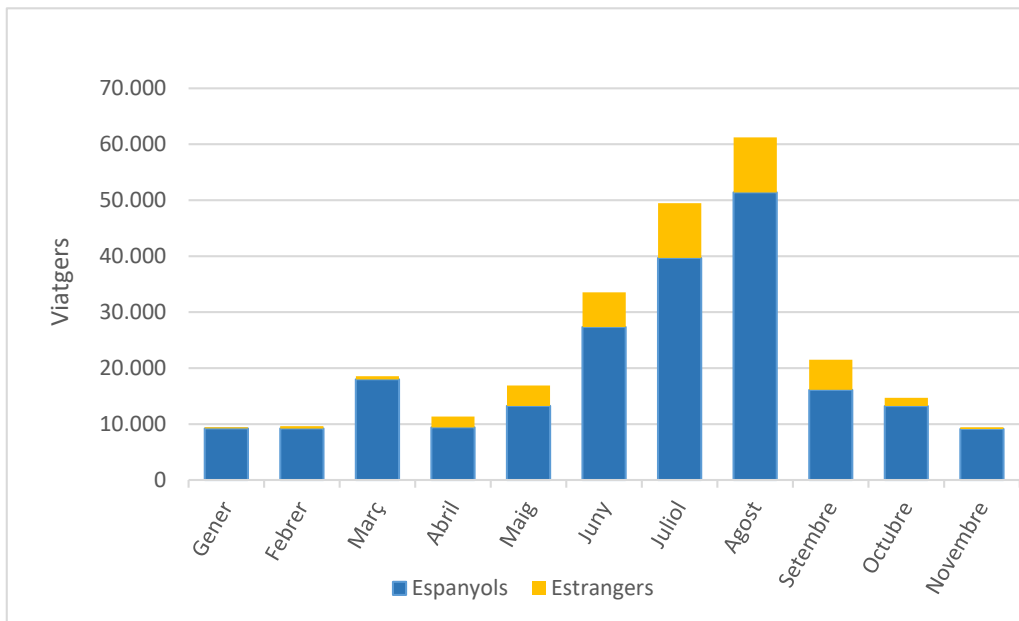
Els mesos d'hivern, gener i febrer, van registrar una demanda més moderada però estable, amb estades mitjanes de 2,4 i 2 dies respectivament. Tot i no ser un període de màxima afluència, aquestes dades posen de manifest que els càmpings de Lleida continuen sent una opció atractiva fins i tot en temporada baixa, especialment per a aquells que busquen escapades curtes en entorns naturals. En canvi, els mesos d'abril, maig, octubre i novembre van tenir una demanda més baixa, amb estades mitjanes més curtes, com els 2,3 dies d'abril o els 2,2 dies de novembre. Aquestes xifres coincideixen amb períodes de menor activitat turística, sovint post-vacacionals o en temporada baixa.

**Figura 12. Distribució mensual de l'estada mitjana dels viatgers allotjats als establiments de càmping de la demarcació de Lleida, 2024 \***



\*De l'any 2024 sols estan disponibles les dades de gener a novembre.  
 Font: Elaboració pròpia a partir de les dades de la *Encuesta de ocupación en campings* de l'Institut Nacional de Estadística (INE).

**Figura 13. Distribució mensual dels viatgers allotjats als establiments de càmping de la demarcació de Lleida, 2024 \***



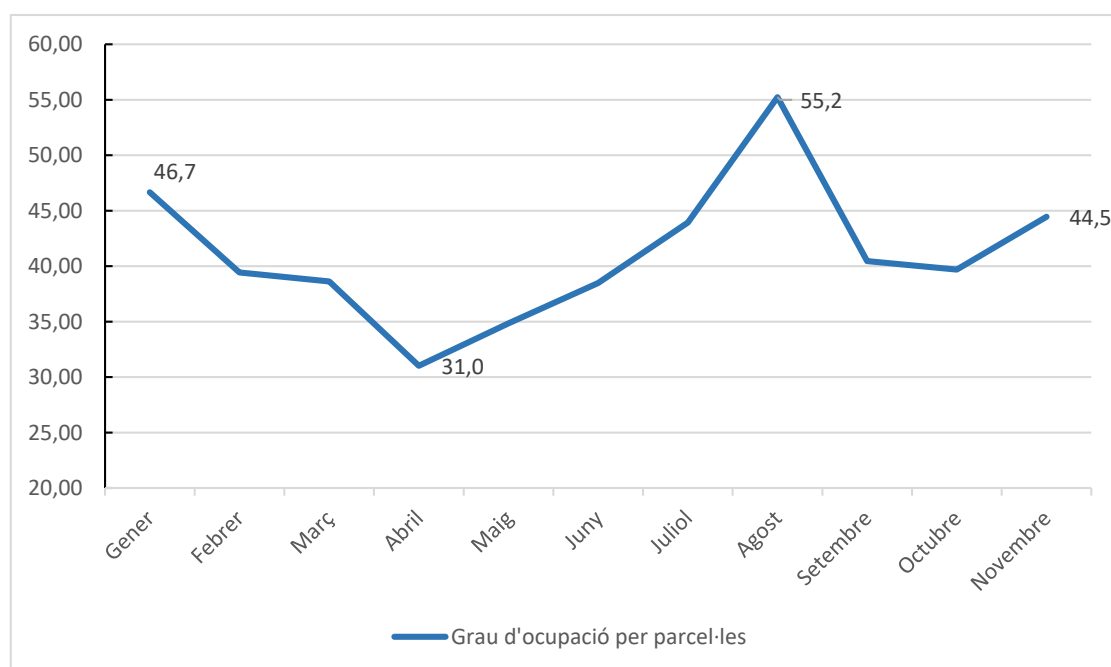
\*De l'any 2024 sols estan disponibles les dades de gener a novembre.  
 Font: Elaboració pròpia a partir de les dades de la *Encuesta de ocupación en campings* de l'Institut Nacional de Estadística (INE).

El grau d'ocupació també va seguir aquesta tendència, amb agost destacant com el mes de màxima ocupació (55,24%), gràcies a la presència de 61.242 viatgers. Juliol també va mostrar una ocupació destacada, amb un 43,94% i 49.484 viatgers, consolidant l'estiu com la temporada alta per excel·lència. Mentre que al mes de març, impulsat per la Setmana Santa, es va registrar una ocupació del 38,6% amb 18.548 viatgers, subratllant el paper fonamental d'aquests esdeveniments en l'activitat del sector fora dels mesos d'estiu.

Durant la temporada baixa, l'ocupació va ser més moderada, amb valors del 31% a l'abril i 34,85% al maig. A l'octubre, l'ocupació va ser del 34,9% amb 14.697 viatgers, mentre que el novembre va superar les expectatives amb un 44,5%, gràcies a les activitats de caps de setmana i possibles esdeveniments. Els mesos d'hivern van sorprendre amb ocupacions relativament altes per a aquestes dates: gener va registrar un 46,7% d'ocupació amb 9.427 viatgers, mentre que febrer va arribar al 39,4% amb 9.636 viatgers.

En general, la demanda als càmpings de Lleida el 2024 es va concentrar clarament durant l'estiu i la Setmana Santa, amb un hivern amb resultats moderats però consistents, i una menor intensitat de viatgers durant la primavera i la tardor. Aquesta distribució evidencia l'oportunitat de reforçar l'atractiu dels càmpings fora de la temporada alta per tal de desestacionalitzar la demanda i aprofitar el potencial de la demarcació al llarg de tot l'any.

**Figura 14. Distribució mensual del grau d'ocupació per parcel·les (%) als establiments de càmping de la província de Lleida, 2024 \***



\*De l'any 2024 sols estan disponibles les dades de gener a novembre.

Font: Elaboració pròpia a partir de les dades de la *Encuesta de ocupación en campings* de l'Institut Nacional de Estadística (INE).

## 5. CONCLUSIONS

- 1. Diversificació i sostenibilitat:** Els càmpings de Lleida han experimentat una evolució positiva i una diversificació que els ha fet més atractius per a un públic ampli, amb una oferta adaptada a la demanda actual de turisme sostenible i d'ecoturisme.
- 2. Situació privilegiada:** La situació geogràfica privilegiada del Pirineu i la proximitat a espais naturals són elements clau per al creixement de l'oferta de càmpings a la demarcació.
- 3. Creixement sostingut:** El creixement del sector ha estat sostingut, amb un augment destacat de places a zones com el Pallars Sobirà i la Noguera, tot i que el nombre d'establiments s'ha mantingut estable.
- 4. Concentració al Pirineu i Aran:** La concentració de càmpings al Pirineu de Lleida i l'Aran respon a l'atractiu dels seus paisatges muntanyosos, parcs naturals i activitats a l'aire lliure com el senderisme i les activitats aquàtiques.
- 5. La Noguera, única comarca amb càmpings a les Terres de Lleida:** Destaca com l'única comarca de les Terres de Lleida amb oferta d'establiments de càmping. Una oferta vinculada als seus recursos naturals, com la serra del Montsec i els embassaments de Camarasa i Sant Llorenç de Montgai, espais on es poden practicar activitats com el parapent i el senderisme.
- 6. Impacte positiu de la pandèmia:** La pandèmia va accelerar el turisme de proximitat i a l'aire lliure, beneficiant els càmpings de Lleida, que es van adaptar ràpidament a la situació.
- 7. Capacitat inferior:** Tot i la creixent oferta, Lleida encara té una capacitat mitjana de càmping inferior a altres demarcacions com Girona i Barcelona, on la capacitat per establiment és més gran.
- 8. Futur prometedor:** El futur del sector sembla prometedor, amb l'adaptació continuada a les demandes de turisme sostenible i l'augment de l'interès pel turisme de natura i aventura a la demarcació de Lleida.
- 9. Creixement constant de la demanda:** La demarcació de Lleida ha mostrat un augment significatiu en la demanda de càmpings durant els darrers vint anys, tot i els efectes negatius de la crisi econòmica i la pandèmia.



- 10. Resiliència del sector:** Els càmpings de Lleida van evidenciar durant la pandèmia que són una bona opció per totes aquelles persones que busquen allotjar-se a prop dels espais naturals i en entorns sense massificar.
- 11. Dependència del turisme nacional:** La major part de la demanda prové de turistes nacionals, amb una menor presència de turistes internacionals, la qual cosa representa un repte per a la diversificació del mercat.
- 12. Oportunitat de desestacionalitzar:** La demanda dels càmpings se centra principalment a l'estiu, amb una demanda més moderada durant la resta de l'any. Potencial per promocionar activitats i esdeveniments fora de temporada alta.
- 13. Estada mitjana curta:** Els càmpings de Lleida són percebuts majoritàriament com a destinacions per escapades curtes. És necessari incentivar estades més llargues amb millores en l'oferta i serveis per als turistes.
- 14. Consolidació del càmping com a opció popular:** Els càmpings a Lleida continuen sent una opció preferida pels turistes, amb una estabilització de la demanda, que subratlla la necessitat de consolidar Lleida com a referència per al turisme de natura i sostenible.

## BIBLIOGRAFIA I RECURSOS EN LÍNIA

- Cors, M. (2017). *Informe del càmping a la província de Lleida*. Càtedra de Turisme d'Interior i de Muntanya. Universitat de Lleida i Patronat de Turisme de la Diputació de Lleida. Desembre 2017.
- Cristòbal, E., Paül, D., Macià, J. (2022). Flash Informatiu 3. *Localització i anàlisi de l'oferta d'allotjament turístic a la província de Lleida. Comparativa 2017 i 2022*. Càtedra de Turisme d'Interior i de Muntanya. Universitat de Lleida i Patronat de Turisme de la Diputació de Lleida. Desembre 2022.
- Cristòbal, E., Paül, D., Macià, J. (2022). Flash Informatiu 1. *Informe sobre el turisme rural a la demarcació de Lleida: Anàlisi i evolució de l'oferta i la demanda en els establiments de turisme rural (2002-2022)*. Càtedra de Turisme d'Interior i de Muntanya. Universitat de Lleida i Patronat de Turisme de la Diputació de Lleida. Abril 2023.
- Direcció General de Turisme. (2024). Establiments d'allotjament turístic inscrits al Registre de Turisme de Catalunya. Departament d'Empresa i Treball, Generalitat de Catalunya. Recuperat de: [https://analisi.transparenciacatalunya.cat/Turisme/Establiments-d-allotjament-turistic-inscrits-al-Re/t2h3-cgys/about\\_data](https://analisi.transparenciacatalunya.cat/Turisme/Establiments-d-allotjament-turistic-inscrits-al-Re/t2h3-cgys/about_data).
- Institut d'Estadística de Catalunya. (2024). *Estadística d'establiments turístics*. Recuperat de: <https://www.idescat.cat/pub/?id=turall&n=6036>
- Instituto Nacional de Estadística (INE). (2024). *Encuesta de ocupación en campings*. Recuperat de: <https://www.ine.es/dynt3/inebase/index.htm?padre=229&capsel=229>

