



Procediment: ACOLLIR I ORIENTAR L'ESTUDIANTAT	PG 28
Unitat responsable: QUALITAT I PLANIFICACIÓ DOCENT	
Aprovat per: Montserrat Rué Monné Vicerectora d'Estudiants i Ocupabilitat	
Localització: https://cv.udl.cat/portal/site/uop Les còpies impreses no tenen garantia de vigència	

HISTÒRIC D'EDICIONS			
Núm. Versió	Data Elaboració	Data Aprovació	Resum de motius de canvi
PC 03 1.0	Juny 2010	Juny 2010	Edició inicial
PG 1.0	Maig 2018	Electrònica	Homogeneïtzar procediments a tots els centres
2.0	Febrer 2020	Electrònica	Canvis en el contingut operatiu
2.1	Juny 2022	Signatura electrònica	Actualització de la normativa

SIGNAT PER/FIRMADO POR	DATA SIGNATURA/FECHA FIRMA
Rue Monne Montserrat	21-07-2022 09:38:44





ÍNDEX

1. OBJECTE.....	3
2. ÀMBIT D' APLICACIÓ	3
3. ÀMBIT DE DIFUSIÓ	3
4. PROCESSOS RELACIONATS.....	3
5. SISTEMES DE GESTIÓ RELACIONATS.....	3
6. DEFINICIONS.....	3
7. REFERÈNCIES/ NORMATIVES	5
8. CONTINGUT OPERATIU.....	5
8.1. DESCRIPCIÓ DE L'ACTIVITAT	5
8.2. FLUX DE L'ACTIVITAT.....	9
8.3. RESPONSABILITATS	10
9. PARTICIPACIÓ GRUPS D'INTERÈS	11
10. REGISTRE I ARXIU	11

ELABORACIÓ / REVISIÓ

Montserrat Rué Monné. Vicerectora d'Estudiants i Ocupabilitat
Fermina Salillas Guallarte. Gestora de Qualitat de Centres (QPD)

SIGNAT PER/FIRMADO POR	DATA SIGNATURA/FECHA FIRMA
Rue Monne Montserrat	21-07-2022 09:38:44

Document signat electrònicament/Documento firmado electrónicamente





1. OBJECTE

L'objecte d'aquest procediment és establir les pautes en les accions relatives a l'acollida i l'orientació de l'estudiantat. Les diferents accions que es duen a terme són informatives, formatives i d'orientació.

2. ÀMBIT D'APLICACIÓ

Aquest procediment s'aplica a l'estudiantat de grau dels centres propis de la UdL.

3. ÀMBIT DE DIFUSIÓ

Aquest procediment s'ha de posar en coneixement de les persones que participen en accions d'orientació de l'estudiantat al centre: equip de direcció, coordinadors i coordinadores de programa formatiu, coordinador o coordinadora d'orientació i tutoria del centre, professors tutors, etc.

4. PROCESSOS RELACIONATS

Aquest procediment s'emmarca dins el procés *Dissenyar i lliurar formació reglada (A33)*.

5. SISTEMES DE GESTIÓ RELACIONATS

Aquest procediment està inclòs en l'abast del Sistema de Garantia Interna de Qualitat de la UdL.

6. DEFINICIONS

Acollir: Rebre els nous estudiants. Facilitar-los la incorporació a la Universitat o a l'ensenyament.

Orientació universitària: Assumeix funcions de formació, assessorament i informació adreçades a l'alumne en la seva globalitat —maduresa personal, educativa i vocacional— al llarg del procés formatiu universitari.

Pla d'Acció Tutorial (PAT): Programa que pretén acompanyar i orientar els estudiants al llarg de la seua estada a la Universitat de Lleida, guiar-los per tal que el seu pas per la universitat sigui el màxim de profitós i agradable possible. S'inicia el dia que comencen el primer curs del grau i finalitza quan acaben el darrer curs. Es tracta d'acompanyar i assessorar els estudiants al llarg del seu procés de formació integral, a través de l'orientació acadèmica, personal i professional, perquè puguin prendre decisions fonamentades al llarg de la seua



SIGNAT PER/FIRMADO POR	DATA SIGNATURA/FECHA FIRMA
Rue Monne Montserrat	21-07-2022 09:38:44



carrera universitària, com a futurs professionals i com a ciutadans. Aquest programa a la UdL s'anomena UdL Acompanya-Programa Nèstor.

Acció tutorial: S'articula com un recurs perquè els estudiants puguin rebre una assistència personalitzada per tal de configurar millor el seu itinerari curricular i optimitzar el rendiment acadèmic, per aconseguir d'aquesta manera, una formació integral. Igualment, la tutoria serveix per subministrar informacions i orientacions a la institució en forma de detecció de necessitats i d'identificació de punts febles i punts forts en qüestions acadèmiques i docents dels diferents estudis, que poden ser útils per als responsables acadèmics i de gestió. La tutoria contribueix a la millora de la imatge institucional, així com dels processos d'avaluació de la qualitat docent. La participació dels consells de l'estudiantat (central i de cada centre) i dels delegats de curs i/o grup serà fonamental per a la bona marxa del PAT. L'estudiantat constitueix una font d'informació permanent per a la millora continua del sistema.

Coordinadors/es del PAT als centres: Professorat dels centres universitaris que assumeix les funcions d'orientació, assessorament i acollida dels estudiants. Són la figura de referència durant l'estada dels estudiants a la universitat. Els coordinadors/es del PAT són els referents als centres, assumeixen la funció de tutoria, i els estudiants s'hi poden dirigir quan necessitin orientació en algun àmbit. Hi ha un coordinador o coordinadora a cada centre, que té la col·laboració de la direcció, dels caps d'estudis i, especialment, dels coordinadors/es de les titulacions.

Mentoria: Sistema de tutories entre companys de la titulació, en el qual hi ha estudiants que, a partir de la seua experiència, ajuden els seus companys de cursos inferiors a resoldre les dificultats i problemes que els puguin sorgir al llarg del curs. És important destacar que el procés de mentoria brinda l'oportunitat de tenir una experiència compartida, en què les dues persones aprenen mútuament i s'estableix una relació d'ajuda entre iguals. Els aprenentatges són compartits i els beneficis són mutus, ja que no hi ha una relació de superioritat entre mentors i mentoritzats.



SIGNAT PER/FIRMADO POR	DATA SIGNATURA/FECHA FIRMA
Rue Monne Montserrat	21-07-2022 09:38:44



7. REFERÈNCIES/ NORMATIVES

- PAT [UdL Acompanya – Programa Nèstor](#). Aprobat per l'Acord 265 del Consell de Govern de 17 de desembre de 2020. Coordinació de Compromís Social, Igualtat i Cooperació. Depèn del Vicerectorat d'Estudiants i Ocupabilitat, que n'estableix el marc general. Els centres (facultats i escoles) impulsen i apliquen les iniciatives generals d'aquest acompanyament d'acord amb les seves característiques específiques i amb les característiques de cada titulació.
- [Normativa sobre la figura del coordinador o coordinadora d'un programa formatiu de grau i de màster de la Universitat de Lleida](#). (Acord núm. 74/2016 del Consell de Govern de 30 de març de 2016, modificat per l'Acord 32/2020 del Consell de Govern de 18 de febrer de 2020).

8. CONTINGUT OPERATIU

8.1. DESCRIPCIÓ DE L'ACTIVITAT

1. Elaborar directrius de l'acollida i orientació de l'estudiantat

El vicerectorat amb competències d'estudiants és l'encarregat d'establir el marc general i les directrius de l'acció tutorial en les quals es basen els centres propis de la UdL (facultats i escoles) per acollir i orientar els estudiants. Els seu objectiu és donar suport a l'estudiantat en el procés de formació integral, acadèmic i professional, per a què pugui prendre decisions ben fonamentades al llarg de la seva carrera universitària i com a futur professional. Els eixos amb que es compta per a l'elaboració de les directrius són el resultat de les accions i valoracions del PAT dels diferents centres propis, els resultats de la inserció laboral i la implementació de millores proposades.

2. Planificar i acordar accions

La direcció de centre, el coordinador o coordinadora del PAT i els coordinadors o coordinadores de programa formatiu, planifiquen les accions d'acollida i orientació que s'han de dur a terme el proper curs acadèmic d'acord amb les directrius marcades en el marc del programa del PAT i posteriorment en fan el seguiment.

Aquesta planificació ha de preveure la implementació de les millores identificades



SIGNAT PER/FIRMADO POR	DATA SIGNATURA/FECHA FIRMA
Rue Monne Montserrat	21-07-2022 09:38:44



en el seguiment d'aquest procediment, les millores acordades en el seguiment anual dels programes formatius (procediment PG 03 Revisar i millorar els programes formatius) i acordar les accions que s'organitzaran al centre en el marc del PAT, pel que fa als estudis de grau.

3. Desenvolupar les accions

Es desenvolupen les accions incloses en el PAT. Amb l'ajuda de les diferents unitats de gestió de la Universitat que hi donen suport, el centre prepara el material, les instal·lacions i el personal necessari per dur a terme les accions i en fa difusió.

3.1 Accions d'acollida, formatives i informatives: comprèn activitats en cadascun dels cursos acadèmics que componen la titulació. La informació es fa arribar als estudiants de forma progressiva a mesura que la necessiten i perquè els resulti més útil en funció de l'etapa de la formació en la qual es troben. Accions d'aquest eix són: jornades d'acollida, tallers i sessions o seminaris.

3.2 Orientació i assessorament: el programa ofereix a l'estudiant que ho necessita assessorament, o derivació als recursos establerts per la UdL, en els àmbits acadèmic, professional i personal. La UdL, a través del programa UdLxTothom, destina a cada centre una persona de referència per als estudiants amb diversitat funcional: responsable d'atenció a la inclusió al centre (RAIC). Els i les RAIC, amb el suport del programa UdLxTothom, orienten de manera personalitzada l'estudiant per facilitar-li la integració a la universitat, l'autonomia i els desenvolupament acadèmic. Accions d'aquest eix són les tutories individuals o grupals

3.3 Mentories: es pretén que estudiants de cursos superiors ajudin estudiants de nou accés en la seua orientació integral. La mentoria consisteix en un sistema de tutories entre companys de la titulació, en el qual hi ha estudiants que, a partir de la seua experiència, ajuden els seus companys de cursos inferiors a resoldre dificultats i problemes que els puguin sorgir al llarg del curs.

3.4 Programa d'orientació i inserció laboral: El principal objectiu és el d'oferir serveis per a fomentar i impulsar l'ocupabilitat de l'estudiantat i de les persones titulades de la Universitat de Lleida. La UdL forma part de la Xarxa Universitària per a l'Ocupació -www.ocupaciouniversitaria.gencat.cat - que té com a objectiu l'impuls i



SIGNAT PER/FIRMADO POR	DATA SIGNATURA/FECHA FIRMA
Rue Monne Montserrat	21-07-2022 09:38:44



millora de l'ocupabilitat de l'estudiantat, dels graduats i graduades de les universitats catalanes.

4. Avaluació

L'avaluació ha de permetre prendre decisions adreçades a la millora de la qualitat del disseny i de l'execució del PAT, alhora que ha de servir per ajustar les actuacions a les necessitats del procés formatiu. A nivell general la UdL ha de facilitar la identificació de les necessitats de l'estudiant, la millora de l'estructura organitzativa dels estudis, l'optimització dels recursos i la projecció pública de la institució. L'avaluació se centra en els tres eixos que conformen el PAT i aportaran el feedback necessari per a la millora d'aquest.

L'avaluació, que és important en qualsevol procés o projecte, en aquest cas ha de permetre prendre decisions adreçades a la millora que la qualitat del disseny i de l'execució del programa, alhora que ha de servir també per ajustar les actuacions a les necessitats del procés formatiu.

L'avaluació de l'eix d'accions d'acollida, formatives i informatives s'ha de dur a terme a partir de dos indicadors: valoració de les jornades d'acollida, valoració de les accions formatives.

L'avaluació de l'eix d'orientació i assessorament s'ha de fer en finalitzar el curs acadèmic, mitjançant una enquesta que administrerà el coordinador o coordinadora general del programa adreçada als coordinadors de centre amb preguntes sobre el funcionament del programa i propostes de millora.

L'avaluació de l'eix de mentories serveix per conèixer el grau de satisfacció dels diferents integrants que participen en el programa. Les avaluacions tenen com a finalitat fer una valoració general de les mentories, i per aquest motiu el cos de l'avaluació ha de ser igual per a tots els centres, tot i que es dona llibertat per incloure-hi més ítems.

El responsable de l'avaluació serà el coordinador/a del PAT del centre, qui recollirà la informació de cada eix i en farà una valoració que serà tramesa al coordinador general del PAT de la UdL, qui informará al vicerektorat responsable d'estudiants



SIGNAT PER/FIRMADO POR	DATA SIGNATURA/FECHA FIRMA
Rue Monne Montserrat	21-07-2022 09:38:44



com a responsable de proposar les accions de millora que s'hagin de dur a terme. Aquestes accions també formen part del seguiment anual dels títols, i l'anàlisi d'aquesta informació s'inclou al procediment PG 03 *Revisar i millorar els programes formatius*.

5. Seguiment i millora del Pla d'Acció Tutorial

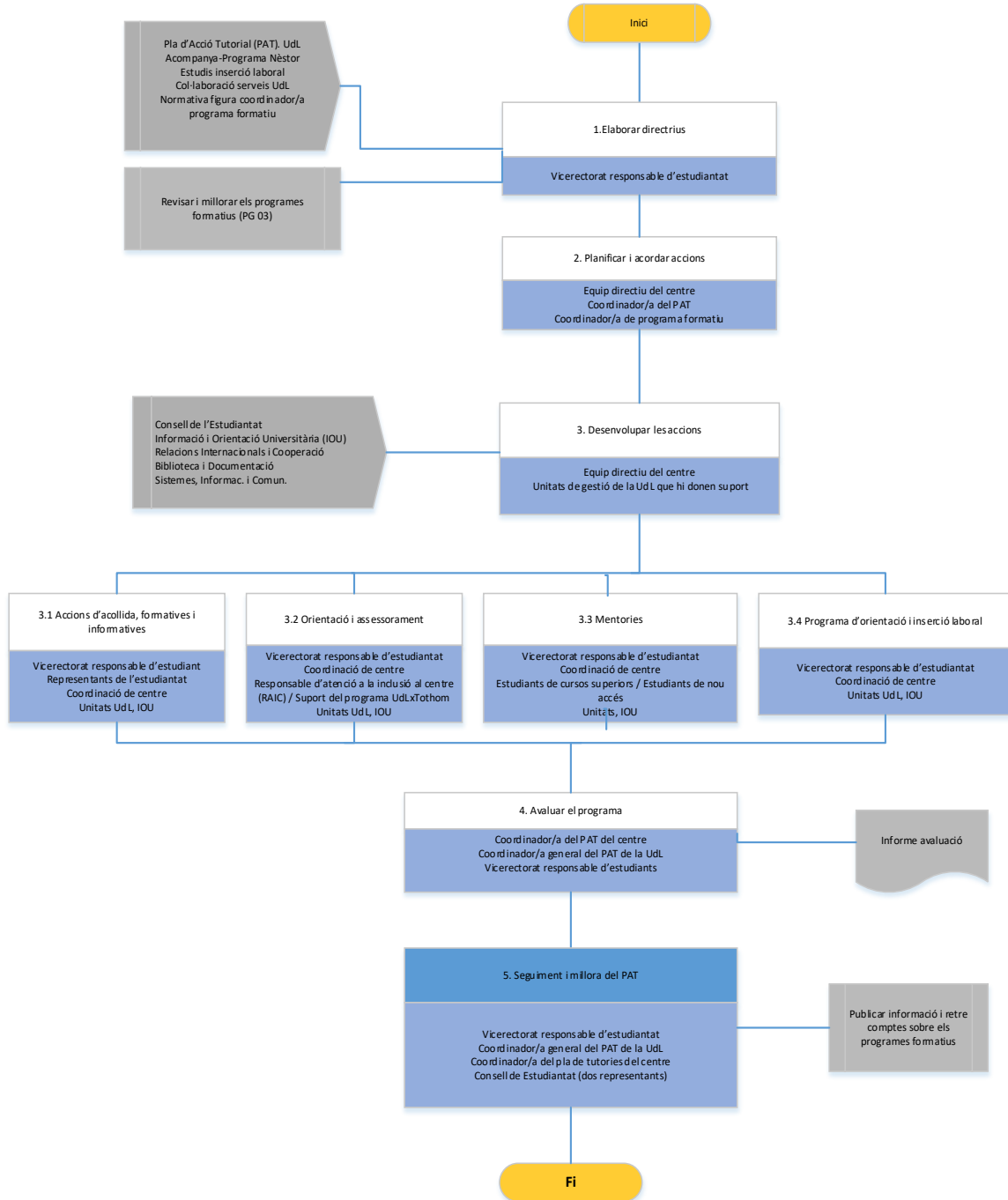
L'anàlisi del resultat de les accions avaluades i proposades es durà a terme per una comissió presidida pel vicerectorat responsable d'estudiants, pels coordinadors i coordinadores del PAT de cada centre amb el coordinador del PAT de la UdL i dos representants del Consell de l'Estudiantat. Del resultat d'aquesta anàlisi en surten propostes de millora.



SIGNAT PER/FIRMADO POR	DATA SIGNATURA/FECHA FIRMA
Rue Monne Montserrat	21-07-2022 09:38:44



8.2. FLUX DE L'ACTIVITAT



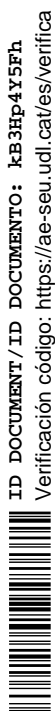
ID DOCUMENT / ID DOCUMENTO: kB3hp4Y5fh
Verificación código: https://ae-seu.udl.cat/es/verifica

SIGNAT PER/FIRMADO POR	DATA SIGNATURA/FECHA FIRMA
Rue Monne Montserrat	21-07-2022 09:38:44



8.3. RESPONSABILITATS

- **Vicerektorat responsable d'estudiants:** Estableix el marc general del Pla Integral de la Tutoria Universitària i dona les instruccions que posteriorment es desenvolupen d'acord amb les característiques de cada centre. Finalment serà el responsable de revisar i aplicar els diferents aspectes susceptibles de millora.
- **Equip directiu del centre:** És el responsable de planificar i dur a terme les activitats d'acollida i orientació al centre i fer-ne el seguiment, d'acord amb el coordinador o coordinadora del Pla de tutoria del centre i la coordinació dels programes formatius i seguint les directrius del vicerektorat responsable d'estudiants.
- **Coordinador o coordinadora general del PAT de la UdL:** És el responsable del Pla d'orientació i tutoria a la UdL i de coordinar els programes del Pla i la seva realització i desenvolupament als centres.
- **Coordinador o coordinadora del PAT del centre:** Coordina les activitats d'acollida i orientació al centre, s'encarrega de dinamitzar els professors tutors i els alumnes tutors (captació, formació, seguiment i valoració) i proporciona els recursos i les estratègies perquè els tutors desenvolupin la seva tasca. És el responsable dels programes d'orientació i tutoria al centre i està en contacte amb el coordinador general de tutoria de la UdL.
- **Coordinador o coordinadora del programa formatiu:** És el responsable d'aplicar els instruments de seguiment i avaluació previstos en el protocol del seguiment intern anual dels títols oficials. Juntament amb els col·lectius implicats en el programa, en valora els resultats i elabora un informe de propostes de millora prioritzada.
- **Professorat tutor:** Professorat del centre que porta a terme tutories.
- **Consell de l'Estudiantat:** Participa en el programa d'acollida i en l'organització de tallers al centre, segons el criteri del coordinador o coordinadora del centre i del deganat. També participa en la millora continuada del sistema, en especial de les tutories.



ID DOCUMENT / ID DOCUMENTO: kB3Hp4Y5Fh

Verificación código: <https://ae-seu.udl.cat/es/verifica>

SIGNAT PER/FIRMADO POR	DATA SIGNATURA/FECHA FIRMA
Rue Monne Montserrat	21-07-2022 09:38:44

Document signat electrònicament/Documento firmado electrónicamente



9. PARTICIPACIÓ GRUPS D'INTERÈS

Tant en les accions a dur a terme com en el seguiment del programa hi participa activament el Consell de l'Estudiantat i els coordinadors i coordinadores del Pla de tutoria, pel que fa a l'estudiantat i professorat participen directament en l'organització i la revisió i millora del programa. A més, en la preparació de les accions d'acollida hi participen unitats de la UdL, per la qual cosa la participació del personal d'administració i serveis implicat en aquest àmbit també està garantida.

Dels resultats que s'obtenen de les accions que s'han dut a terme als Centres es rendeix comptes a la Junta de Facultat o Direcció de Centre, que és l'òrgan col·legiat de representació i govern ordinari de la Facultat i al Centre respectivament i en la qual hi ha representació de tots els col·lectius del centre.

L'estudiantat és coneixedor de totes les activitats que es duen a terme mitjançant l'espai del Campus Virtual de la UdL, de la publicació que se'n fa a les diferents xarxes socials en que participa la UdL i també té a la seva disposició el correu obert, que li permet opinar i fer les observacions que cregui oportunes de forma anònima sobre el funcionament de l'acollida, la tutorització, programa tallers i programa mentor així com de l'orientació rebuda per part de la Universitat.

10. REGISTRES I ARXIU

Document	Responsable/ Dipositari
Informe d'avaluació dels programes de tutoria i orientació a l'estudiantat	Vicerectorat responsable en matèria d'estudiantat

SIGNAT PER/FIRMADO POR	DATA SIGNATURA/FECHA FIRMA
Rue Monne Montserrat	21-07-2022 09:38:44

Document signat electrònicament/Documento firmado electrónicamente

