



Universitat de Lleida

Informe de seguiment

Desembre 2014

Presentat a la Comissió d'Estudis dels Graus del centre: [15/12/2014](#)
Presentat a l'Òrgan responsable del POP del centre: [12/12/2014](#)
Aprovat per la Comissió d'Avaluació de la Universitat: [13/01/15](#)

ÍNDEX

0. Dades d'identificació.....	7.
1. Presentació del centre	8
2. Procés d'elaboració de l'autoinforme.....	11
3. Valoració de l'assoliment dels estàndards d'acreditació	12

ESTÀNDARD 1. Qualitat del programa formatiu

1.1 El perfil de competències de la titulació és consistent amb els requeriments de la disciplina i amb el corresponent nivell formatiu (CENTRE).....

GRAU EN BIOTECNOLOGIA.....12

1.2 El pla d'estudis i l'estructura del currículum són coherents amb el perfil de competències

1.3 Els estudiants admesos tenen el perfil d'ingrés adequat per la titulació i el seu número és coherent amb el nombre de places ofertes.

MÀSTER EN SANITAT I PRODUCCIÓ PORCINA.....13

1.2 El pla d'estudis i l'estructura del currículum són coherents amb el perfil de competències

1.3 Els estudiants admesos tenen el perfil d'ingrés adequat per la titulació i el seu número és coherent amb el nombre de places ofertes.

GRAU EN CIÈNCIA I SALUT ANIMAL.....16

1.2 El pla d'estudis i l'estructura del currículum són coherents amb el perfil de competències

1.3 Els estudiants admesos tenen el perfil d'ingrés adequat per la titulació i el seu número és coherent amb el nombre de places ofertes.

GRAU EN CIÈNCIA I TECNOLOGIA D'ALIMENTS.....17

1.2 El pla d'estudis i l'estructura del currículum són coherents amb el perfil de competències

1.3 Els estudiants admesos tenen el perfil d'ingrés adequat per la titulació i el seu número és coherent amb el nombre de places ofertes.

MÀSTER EN PROTECCIÓ INTEGRADA DE CULTIUS.....18

1.2 El pla d'estudis i l'estructura del currículum són coherents amb el perfil de competències

1.3 Els estudiants admesos tenen el perfil d'ingrés adequat per la titulació i el seu número és coherent amb el nombre de places ofertes.

MÀSTER ENGINYERIA DE FOREST.....19

1.2 El pla d'estudis i l'estructura del currículum són coherents amb el perfil de competències

1.3 Els estudiants admesos tenen el perfil d'ingrés adequat per la titulació i el seu número és coherent amb el nombre de places ofertes.

1.4 La titulació disposa de mecanismes de coordinació docent adequats (CENTRE).20

ESTÀNDARD 2. Pertinència de la informació pública (CENTRE).....22

2.1. La institució publica informació veraç, completa i actualitzada sobre les característiques de la titulació, el seu desenvolupament operatiu i els resultats assolits.

2.2. La institució garanteix un accés fàcil a la informació rellevant de la titulació a tots els grups d'interès, que inclou els resultats de seguiment.

2.3. La institució publica el SGIQ en que s'emmarca la titulació.

ESTÀNDARD 3. Eficàcia del sistema de garantia interna de la qualitat de la titulació (CENTRE)

.....	24
3.1 El SGIC implementat ha facilitat el procés de disseny i aprovació de les titulacions.	
3.2 El SGIC implementat garanteix la recollida d'informació i resultats rellevants per la gestió eficient de les titulacions, en especial els resultats de l'aprenentatge i la satisfacció dels grups d'interès.	
3.3 El SGIC implementat facilita el procés de seguiment i, en el seu cas, el de modificació de les titulacions, i garanteix la millora contínua de la seva qualitat a partir de l'anàlisi de dades objectives.	
3.4 El SGIC implementat facilita el procés d'acreditació de les titulacions.	
3.5 El SGIC implementat es revisa periòdicament per analitzar la seva adequació i, si procedeix, es proposa un pla de millora per optimitzar-lo.	

ESTÀNDARD 4. Adequació del professorat al programa formatiu27

GRAU EN BIOTECNOLOGIA.....	27
4.1 El professorat reuneix els requeriments de nivell de qualificació acadèmica exigits per les titulacions del centre i té suficient i valorada experiència docent, investigadora i, en el seu cas, professional.	
4.2 El professorat és suficient i disposa de la dedicació adequada per desenvolupar les seves funcions i atendre els estudiants.	

MÀSTER EN SANITAT I PRODUCCIÓ PORCINA.....	28
4.1 El professorat reuneix els requeriments de nivell de qualificació acadèmica exigits per les titulacions del centre i té suficient i valorada experiència docent, investigadora i, en el seu cas, professional.	
4.2 El professorat és suficient i disposa de la dedicació adequada per desenvolupar les seves funcions i atendre els estudiants.	

GRAU EN CIÈNCIA I SALUT ANIMAL.....	32
4.1 El professorat reuneix els requeriments de nivell de qualificació acadèmica exigits per les titulacions del centre i té suficient i valorada experiència docent, investigadora i, en el seu cas, professional.	
4.2 El professorat és suficient i disposa de la dedicació adequada per desenvolupar les seves funcions i atendre els estudiants.	

GRAU EN CIÈNCIA I TECNOLOGIA D'ALIMENTS.....	32
4.1 El professorat reuneix els requeriments de nivell de qualificació acadèmica exigits per les titulacions del centre i té suficient i valorada experiència docent, investigadora i, en el seu cas, professional.	
4.2 El professorat és suficient i disposa de la dedicació adequada per desenvolupar les seves funcions i atendre els estudiants.	

MÀSTER EN PROTECCIÓ INTEGRADA DE CULTIUS.....	33
4.1 El professorat reuneix els requeriments de nivell de qualificació acadèmica exigits per les titulacions del centre i té suficient i valorada experiència docent, investigadora i, en el seu cas, professional.	
4.2 El professorat és suficient i disposa de la dedicació adequada per desenvolupar les seves funcions i atendre els estudiants.	

MÀSTER ENGINYERIA DE FOREST.....	34
4.1 El professorat reuneix els requeriments de nivell de qualificació acadèmica exigits per les titulacions del centre i té suficient i valorada experiència docent, investigadora i, en el seu cas, professional.	

4.2 El professorat és suficient i disposa de la dedicació adequada per desenvolupar les seves funcions i atendre els estudiants.

4.3 La institució ofereix recolzament i oportunitat per millorar la qualitat de l'activitat docent del professorat (CENTRE) 35

ESTÀNDARD 5. Eficàcia dels sistemes de suport a l'aprenentatge (CENTRE)..... 35

5.1. Els serveis d'orientació acadèmica suporten adequadament el procés d'aprenentatge i els d'orientació professional facilitant la incorporació al mercat laboral.

5.2. Els recursos materials disponibles són adequats al nombre d'estudiants i a les característiques de la titulació.

ESTÀNDARD 6. Qualitat dels resultats dels programes formatius 40

GRAU EN BIOTECNOLOGIA 40

6.1 Les activitats de formació són coherents amb els resultats d'aprenentatge pretesos.

6.2 El sistema d'avaluació permet una certificació fiable dels resultats d'aprenentatge i és públic.

6.3 Els valors dels indicadors acadèmics són adequats per les característiques de la titulació.

6.4 Els valors dels indicadors d'inserció laboral són adequats per les característiques de la titulació.

MÀSTER EN SANITAT I PRODUCCIÓ PORCINA.....42

6.1 Les activitats de formació són coherents amb els resultats d'aprenentatge pretesos.

6.2 El sistema d'avaluació permet una certificació fiable dels resultats d'aprenentatge i és públic.

6.3 Els valors dels indicadors acadèmics són adequats per les característiques de la titulació.

6.4 Els valors dels indicadors d'inserció laboral són adequats per les característiques de la titulació.

GRAU EN CIÈNCIA I SALUT ANIMAL.....48

6.1 Les activitats de formació són coherents amb els resultats d'aprenentatge pretesos.

6.2 El sistema d'avaluació permet una certificació fiable dels resultats d'aprenentatge i és públic.

6.3 Els valors dels indicadors acadèmics són adequats per les característiques de la titulació.

6.4 Els valors dels indicadors d'inserció laboral són adequats per les característiques de la titulació.

GRAU EN CIÈNCIA I TECNOLOGIA D'ALIMENTS.....50

6.1 Les activitats de formació són coherents amb els resultats d'aprenentatge pretesos.

6.2 El sistema d'avaluació permet una certificació fiable dels resultats d'aprenentatge i és públic.

6.3 Els valors dels indicadors acadèmics són adequats per les característiques de la titulació.

6.4 Els valors dels indicadors d'inserció laboral són adequats per les característiques de la titulació.

MÀSTER EN PROTECCIÓ INTEGRADA DE CULTIUS.....52

6.1 Les activitats de formació són coherents amb els resultats d'aprenentatge pretesos.

6.2 El sistema d'avaluació permet una certificació fiable dels resultats d'aprenentatge i és públic.

6.3 Els valors dels indicadors acadèmics són adequats per les característiques de la titulació.

6.4 Els valors dels indicadors d'inserció laboral són adequats per les característiques de la titulació.

MÀSTER ENGINYERIA DE FOREST.....53

6.1 Les activitats de formació són coherents amb els resultats d'aprenentatge pretesos.

6.2 El sistema d'avaluació permet una certificació fiable dels resultats d'aprenentatge i és públic.

6.3 Els valors dels indicadors acadèmics són adequats per les característiques de la titulació.

6.4 Els valors dels indicadors d'inserció laboral són adequats per les característiques de la titulació.

4. Propostes i Plans de Millora.....55

0. DADES D'IDENTIFICACIÓ

Universitat:	Universitat de Lleida
Nom del centre:	Escola Tècnica Superior d'Enginyeria Agrària
Dades de contacte:	Av. de l'Alcalde Rovira Roure, 191 E-25198 Lleida Tel. +34 973 70 25 00
Web dels graus:	http://www.udl.cat/estudis/estudis_centres.html
Web dels màsters:	http://www.udl.cat/estudis/poficials.html
Responsable de l'elaboració de l'informe:	Nom i càrrec Narciso Pastor Sáenz Director de l'Escola Tècnica Superior d'Enginyeria Agrària

Titulacions impartides al centre que es presenten en aquest informe					
Denominació	Codi RUCT	Crèdits ECTS	Any d'inici	Interuniv. / Coord. UdL	Coordinador acadèmic
Grau en Biotecnologia	2500357	240	2009/10	N	Joan Fibla Palazón
Màster en Sanitat i Producció Porcina	4311670	60	06/07	S/S	Marc Torn Naudí
Grau en ciència i Salut Animal	2500102	240	08/09	N	Joaquim Balsells Teres
Grau en Ciència i Tecnologia Aliments	2501158	240	10/11	N	M.Mercè Torres Grifó
Màster en Protecció Integrada de Cultius	4312620	90	2013/14	S/UdL	Ramon Albajes García
Màster en Enginyeria de Forest	4312810	72	2011/12	N	Jesús Pemán García

Les dades en les que es basa l'anàlisi dels resultats de les titulacions es recullen al final d'aquest document en el "Dossier d'indicadors"

1. PRESENTACIÓ DEL CENTRE

L'Escola Tècnica Superior d'Enginyeria Agrària (ETSEA) va iniciar la seva activitat docent com a Escola Universitària d'Enginyeria Tècnica Agrícola (EUETA) l'any 1972 amb els estudis d'Enginyeria Tècnica Agrícola. L'oferta docent del Centre va ser ampliada el curs 1976-77 amb el començament dels estudis d'Enginyer Agrònom i la creació de l'Escola Tècnica Superior d'Enginyers Agrònoms de Lleida (ETSEAL). Ambdós centres, amb una Direcció única des del 1978, pertanyien a la Universitat Politècnica de Catalunya i es van unificar al 1991 per formar l'actual Escola Tècnica Superior d'Enginyeria Agrària. El Centre, des del seu origen, es va convertir en una institució pionera a l'establir una formació cíclica de sis anys a l'àmbit de l'Enginyeria Agrària no existent en cap altra universitat de l'Estat Espanyol. L'ETSEA va passar a formar part de la Universitat de Lleida al 1992, any de la seva creació.

Si bé l'ETSEA sempre ha estat coneguda localment com 'Agrònoms', la realitat es que l'activitat docent i investigadora va començar a ampliar-se fa 25 anys. A l'any 1989 es van iniciar els estudis d'Enginyeria Tècnica Forestal i al 1992 els d'Enginyer de Forest amb la mateixa estructura cíclica existent a l'Enginyeria Agrària. A l'any 1992 també va començar el segon cicle de la Llicenciatura en Ciència i Tecnologia d'Aliments.

Els finals dels 90 i el principi del 2000 van ser els anys en els que l'ETSEA va aconseguir un major nombre d'estudiants, per sobre els 2000 entre els dos cicles. Això va ser, en primer lloc, gràcies al seu pla d'estudis cíclic innovador que atreïa a estudiants per cursar els segons cicles d'Enginyeria, especialment agrònoma, de tot l'estat espanyol. A més a més, el nombre d'Escoles d'Enginyeria Agrària i Forestal era molt reduït. A mesura que les Escoles d'Enginyeria es van anar creant i van incorporar l'estructura cíclica existent a l'ETSEA, l'entrada d'estudiants al nostre Centre va començar a disminuir.

A partir del 2005 i amb l'horitzó del nou Espai Europeu d'Educació Superior, l'oferta docent de l'ETSEA va continuar ampliant-se. El curs 2005-06 es va iniciar el primer curs de la Llicenciatura en Biotecnologia, essent un dels primers cinc centres en oferir aquesta titulació a nivell estatal, la qual, posteriorment, es va transformar a Grau. També va començar el primer Màster adaptat a les directrius de Bolonya, el Màster de Sanitat i Producció Porcina. A partir d'aquest moment, l'oferta de màsters es va anar ampliant anualment: *Erasmus Mundus* European Forestry, Millora Genètica Vegetal (impartit al Instituto Agronómico Mediterraneo de Saragossa) i Planificació Integrada pel Desenvolupament Rural i la Gestió Ambiental (també impartit al Instituto Agronómico Mediterraneo de Saragossa) al 2006-2007; Protecció Integrada de Cultius, Recerca en Sistemes de Producció Agroalimentària i Recerca en Sistemes i Productes Forestals al 2007-08; Gestió de Sòls i Aigües, Gestió i Innovació a la Indústria Alimentària al 2008-09; Enginyeria Agronòmica, Enginyeria de Forest i *Erasmus Mundus* Mediterranean Forestry, al 2010-11 i Incendis Forestals al 2012-13. D'aquests màsters, els dos de Recerca que es van crear per facilitar l'accés al Doctorat durant l'adaptació a Bolonya dels nostres estudis universitaris, es van extingir al curs 2012-13. El número de graus també ha anat augmentant: Ciència i Salut Animal al 2008-09, Biotecnologia al 2009-10 i Ciència i Tecnologia dels Aliments, Enginyeria Agrària i Alimentària i Enginyeria Forestal al 2010-11. Per tant, l'oferta actual de titulacions al Centre inclou 5 graus i 11 màsters.

El nombre de titulats ha anat incrementant-se paulatinament al llarg de la història del centre a mesura que l'ETSEA ha anat creixent. Els primers anys de la creació del centre, a final de la dècada dels 70, finalitzaven els seus estudis uns 20 estudiants per any, nombre que va augmentar fins a 88 titulats per any entre els 80 i els 90, 260 titulats entre el 1990 i el 2000 i superior als 400 a partir de l'any 2000. Durant aquests més de 40 anys de trajectòria docent, a l'ETSEA s'han titulat més de 9600 estudiants, principalment d'Enginyeria Agronòmica (2973), Enginyeria Tècnica Agrícola (2549), Enginyeria de Forest (1251) i Enginyeria Tècnica Forestal (1079). A causa de l'extinció de les antigues titulacions de primer i segon cicle, durant els cursos 10-11 i 11-12 el número de titulats va arribar als 500, increment associat a la bossa d'estudiants que estaven pendants de presentar el seus

Projectes Final de Carrera. El curs passat, 13-14, van acabar els seus estudis un total de 357 estudiants.

Al curs 2013-14, a l'ETSEA hi havia 1350 estudiants matriculats en les titulacions de grau i màster. Per assumir aquesta docència, l'ETSEA compta amb un PDI format per un total de 201 professors i investigadors, dels quals, 157 són professors a temps complet, 12 són investigadors i 32 són professors associats a temps parcial. Dels 157 professors a temps complet, el 80,9% (127) són funcionaris (28,3% Catedràtics d'Universitat; 9,5% Catedràtics d'Escola Universitària; 45,7% Titular d'Universitat; 16,5% Titular d'Escola Universitària) i el 19,1% (30) laborals (20% Lectors, 13,3 % Col·laboradors; 63,3 % Agregats i 3% Catedràtic contractat). El col·lectiu de personal en formació, tots amb beques de formació pre-doctoral (FPI, AGAUR, UdL, Projectes propis), consta de 62 membres, alguns dels quals també poden participar en activitats docents. Per tant, la capacitat de l'ETSEA per realitzar formació universitària de grau, postgrau i doctorat és molt elevada. El nivell d'expertesa del professorat també és alt; el 81% dels professors són doctors (91% del professorat a temps complet i 34% del professorat associat a temps parcial). De fet, durant el curs 2013-14, el nombre d'hores lectives del professorat va ser de 29.671, el 84,34 % d'aquesta docència va ser impartida per PDI doctor. Les enquestes que realitzen els estudiants sobre el professorat que imparteix docència mostren uns resultats satisfactoris, valorant amb una mitjana d'un 3,90 i un 3,85 al professorat de graus i màsters respectivament, valors lleugerament superiors a la mitjana de la UdL (3,85 i 3,81).

El creixement que ha experimentat el centre en les últimes dècades ha estat possible gràcies a que, paral·lelament a la docència, l'ETSEA, ha dedicat esforços a incrementar i a potenciar la seva activitat de recerca. Per això, actualment, al Centre hi ha 17 Grups de Recerca reconeguts que porten a terme gran quantitat de projectes R+D+I finançats per part de l'administració pública (comunitat autònoma, Estat i UE) i d'empresa i organismes privats. La trajectòria dels últims anys ha permès posicionar a la Universitat de Lleida en el ranking I-UGR com la tercera a nivell estatal en el camp de les Ciències Agrícoles durant l'última dècada (2004-2013). A l'any 2013, va ser el primer campus en l'àmbit de la Tecnologia d'Aliments i el quart en Agricultura. Aquesta gran activitat investigadora és un dels factors que ha contribuït a enfortir la docència universitària al Centre i ha permès la seva expansió, no solament d'activitat docent i d'investigació sinó també d'infraestructures. El campus, actualment, ocupa una superfície de 12,5 ha i disposa de 10 edificis.

Un altre aspecte que ha diferenciat l'ETSEA i ha contribuït a que sigui un centre de referència als àmbits agroalimentari-ramader-forestal és la seva integració en el sector mitjançant l'estreta vinculació amb altres organismes i, sobretot, amb empreses. La transferència de coneixement és important per al nostre Centre. Prova d'aquest compromís és que als últims 10 anys s'han portat a terme uns 1.500 contractes amb empreses i s'han llicenciat més de 60 patents, a més d'organitzar-se regularment diverses jornades de transferència, cursos i altres activitats. La interacció amb les empreses permet enriquir la nostra activitat docent. Ofereix una molt bona oportunitat de formació pels nostres estudiants i ens ajuda a planificar Pràctiques en Empresa, claus per obtenir una formació integral i una millor inserció dels titulats.

Com a conclusió, l'Escola Tècnica Superior d'Enginyeria Agrària ha estat capaç d'evolucionar i créixer, al llarg dels anys, incrementant i millorant la seva oferta docent. Els recursos disponibles són adients per a l'activitat docent que desenvolupa. A més a més, la formació que ofereix tant de graus com de màsters és integral, innovadora, enriquida per la recerca i permet un aprenentatge en contacte directe amb el sector.

L'objectiu de l'ETSEA és continuar treballant per ampliar i millorar l'oferta formativa en els àmbits agrícola-ramader-alimentari i forestal. Per això, i per tal de donar satisfacció a les demandes del sector i del territori, des de la Universitat de Lleida s'han sol·licitat els estudis del Grau en Veterinària pel proper curs 2015-16.

Com s'ha comentat anteriorment, des de 2006, els màsters de "Millora genètica vegetal i de "Planificació integrada pel desenvolupament rural i la gestió del medi ambient", s'organitzen amb l'Institut Agronómico Mediterraneo de Zaragoza (IAMZ) del Centro Internacional de Altos Estudios

Agronómicos Mediterraneos (CIHEAM), i s'imparteixen en l'esmentada institució.

Des de la seva acreditació l'any 1969, l'IAMZ és un dels quatre Instituts Agronòmics del CIHEAM, organització internacional creada en 1962 a través d'un acord intergovernamental de tretze països membres de l'àrea mediterrània: Albània, Algèria, Egipte, Espanya, França, Grècia, Itàlia, Líban, Malta, Marroc, Portugal, Tunísia i Turquia, la missió del qual és proporcionar educació superior de postgrau en temes d'agricultura, economia i medi ambient. El CIHEAM desenvolupa dos tipus d'activitats de formació: els programes Màster i els cursos d'especialització de curta durada. Freqüentment els programes s'organitzen conjuntament amb Institucions d'Educació Superior dels països membres.

A finals dels anys 70 s'estableix en el CIHEAM el títol del Master of Science en els seus quatre Instituts Agronòmics Mediterranis [Bari (Itàlia), Montpellier (França), Chania (Grècia) i Saragossa (Espanya)]. El títol de Master of Science del CIHEAM, expedit per l'IAMZ, està reconegut per l'Estat Espanyol com a equivalent al títol oficial de Màster del sistema universitari espanyol (BOE 21 novembre 2006 i BOE 20 febrer 2007). L'IAMZ està inscrit en el Registre d'Universitats, Centres i Títols (RUCT) del Ministerio de Educación, Cultura y Deporte d'Espanya en la Secció Centres amb codi 50012190, que en l'Apartat Universitats apareix dins de "Altres Centres de Nivell Universitari".

L'IAMZ actualment atorga 9 títols de Màster de 120 ECTS. Alguns d'aquests màsters es van començar a organitzar a finals dels anys 70. Des de principis dels 90, seguint la política de col·laboració del CIHEAM amb altres institucions nacionals, l'IAMZ comença la organització conjunta de nous programes Màster amb Universitats espanyoles, i a partir de 2006 amb la nova regulació d'estudis oficials de postgrau incrementa la col·laboració amb les universitats per alguns dels màsters que desenvolupava en solitari amb anterioritat. A més dels dos Màsters esmentats anteriorment desenvolupats amb la UdL, es desenvolupen també "Nutrició Animal" amb UZ des de 2007 amb seu a l'IAMZ, "Millora genètica animal i biotecnologia de la reproducció" amb UPV o UAB des de 2007 amb seu a València i Barcelona, "Olivicultura i Elaiotècnia" amb UCO des de 1995 amb seu a Còrdova i Sevilla, "Gestió pesquera sostenible" amb UA des de 2004 amb seu a Alacant i "Aqüicultura" amb ULPGC des de 1997 amb seu a Les Palmes de Gran Canària. Actualment només el Màster en "Marketing agroalimentari" (organitzat des de 1987 amb seu a l'IAMZ) no es realitza de manera conjunta. A partir de 2012 l'IAMZ participa en l'organització del Master Erasmus Mundus en "Gestió sostenible de la qualitat dels aliments (EDAMUS)", en que les tres institucions europees del consorci que atorguen diplomes són la Universitat de Montpellier 1, la Universitat de la Basilicata i l'IAMZ.

L'IAMZ organitza anualment entre 12 i 14 cursos avançats de postgrau adreçats a la formació contínua de professionals. Aquests cursos tenen una durada de 1-2 setmanes i la seva programació es renova cada any seleccionant els temes de més interès i impacte per a la regió mediterrània.

En l'IAMZ la formació és impartida per experts convidats, altament qualificats, seleccionats per la seva experiència i prestigi en cada un dels temes. Aquests experts provenen d'universitats, centres d'investigació, organitzacions internacionals, administracions i empreses de tot el món. Anualment uns 400 professors de més de 50 països imparteixen docència en els màsters i cursos avançats per a professionals.

Els estudiants provenen de països de tot el món, especialment dels països mediterranis membres del CIHEAM, d'Europa i de Llatinoamèrica. Anualment es reben unes 1.800 sol·licituds per participar en els diferents programes de formació i el nombre de participants és d'uns 500 de 97 països. La mitjana de sol·licituds per a cada programa Màster és de 100. La mitjana de participants en els programes màster en els anys 2000 s'ha reduït a 20, quan anteriorment era de 27. D'una banda el nombre d'espanyols ha disminuït per la gran competència que suposa la nombrosa oferta de màsters nacionals, de l'altra el nombre de participants estrangers es manté estable ja que el nombre de beques que la institució pot atorgar és limitat i les condicions econòmiques ha forçat fins i tot a una lleugera disminució en el seu nombre i dotació.

A més dels programes de formació de postgrau, l'IAMZ desenvolupa activitats de promoció de la

investigació cooperativa, a través de xarxes d'investigació (alguna de les quals es coordinen conjuntament amb FAO) i de projectes europeus en els que en determinats casos la institució participa com a entitat coordinadora i en altres com a partner encarregar d'organitzar les activitats de formació i difusió dels resultats dels projectes.

2. PROCÉS D'ELABORACIÓ DE L'INFORME

El procés d'elaboració del present informe no ha tingut cap incidència negativa que hagi afectat al seu desenvolupament. Totes les dades necessàries han estat accessibles a la plataforma DATA i al portafoli del títol, fet que ha permès redactar els diferents apartats inclosos en aquest document.

L'elaboració ha estat un procés dinàmic en el que han participat els membres de l'equip més directament relacionats amb el seguiment de les titulacions, és a dir, els Coordinadors de les Titulacions, la Sotsdirectora de Planificació i el Cap d'Estudis de Post-graus, sota la supervisió del Director de l'ETSEA.

En el cas dels dos programes Màster organitzats amb l'IAMZ, l'elaboració dels dos informes de seguiment corresponents s'ha realitzat en coordinació amb la Comissió d'Estudis UdL/IAMZ-CIHEAM, comissió mixta composta per a cada màster de 2 membres de la UdL (un d'ells el coordinador del Màster) i dos membres de l'IAMZ-CIHEAM.

Aquets informe s'ha tramés a les diferents Comissions de Centre per sotmetre'l a la seva discussió i posterior aprovació. En el cas dels Graus, la Comissió d'Estudis és la responsable de donar el vist i plau. La convocatòria d'aquesta reunió s'ha fet el 9 de desembre del 2014 i s'ha reunit el 15 de desembre, data on després d'avaluar l'informe, s'ha aprovat sense modificacions. Les Comissions de POP, una dels màsters agroalimentaris i l'altra dels forestals, s'han convocat el 5 de desembre per reunir-se, debatre i aprovar l'informe el dia 12 de desembre.

La Comissió d'Estudis i les Comissions de POP han actuat com a Comitè d'Avaluació Interna per a la revisió i aprovació de l'anàlisi i del Pla de Millora. Segons el Sistema de Garantia Interna de la Qualitat de l'ETSEA, les Comissions de POP (pels màsters) i la Comissió d'Estudis (pels graus) actuen com a Comissió de Garantia de la Qualitat del centre amb representació del col·lectiu de professorat, estudiantat i PAS.

En principi, el seguiment de les titulacions i del Centre no ha detectat la necessitat de realitzar modificacions a les memòries verificades dels títols per al pròxim curs. No obstant això, arran de la incertesa sobre les noves regulacions de les duracions dels graus i màster, l'ETSEA no descarta la possibilitat d'iniciar un procés de modificació de les seves titulacions si es considera adient una vegada hagi estat publicat el Decret anunciat pel Govern. Aquest procés de reforma, si es fa, serà conseqüència de l'adaptació de les nostres titulacions a les noves directrius i no associat al marc VSMA. De produir-se és difícil establir una temporització però s'intentarà que aquest procés sigui ràpid i compleixi les directrius que estableixi la nostra Universitat.

Aquest informe s'ha posat a disposició de tota la comunitat del centre del 16 al 30 de gener a l'adreça de la pàgina web de la UdL:

http://www.udl.cat/serveis/oqua/avaluacio/Visites_acreditacio/Escola_Tecnica_Superior_Enginyeria_Agraria.html. Es va informar del procés i de la rellevància d'aquest informe per email a tota la comunitat del centre i es van oferir els canals necessaris per a rebre comentaris i suggeriments.

Així mateix, l'informe ha estat aprovat per la Comissió d'Avaluació de la Universitat de Lleida.

3. VALORACIÓ DE L'ASSOLIMENT DELS ESTÀNDARDS D'ACREDITACIÓ

ESTÀNDAR 1. Qualitat del programa formatiu (CENTRE)

1.1. El perfil de competències de la titulació és consistent amb els requeriments de la disciplina i amb el corresponent nivell formatiu.

Les titulacions de l'Escola Tècnica Superior d'Enginyeria Agrària que es presenten en aquest informe van ser verificades positivament per Resolució de la Secretaria General del Consejo de Coordinación Universitaria, en les següents dates:

Grau en Biotecnologia	03/03/2009	
Màster en Sanitat i Producció Porcina	06/07/2009	
Grau en Ciència i Salut Animal	28/05/2008	
Grau en Ciència i Tecnologia d'aliments	06/07/2009	
Màster en Protecció Integrada de Cultius	23/07/2013	
Màster en Enginyeria de Forest	26/07/2011	

Grau en Biotecnologia

1.2. El pla d'estudis i l'estructura del currículum són coherents amb el perfil de competències.

El Pla d'estudis i l'estructura del *currículum* corresponen al descrit en la proposta inicial. Al llarg d'aquests 4 anys d'implantació només s'han introduït modificacions no substancials referents a canvis de semestre d'algunes assignatures a primer curs i la incorporació de dues assignatures optatives de 3 ECTS, una a segon curs i l'altre a tercer, per complimentar aspectes metodològics relatius a la preparació i presentació dels treballs i aspectes sobre tècniques d'anàlisi avançades. Aquesta va ser una de les propostes de millora de l'anterior informe de seguiment que en aquest curs s'han pogut complimentar. Aquestes dues assignatures s'han impartit en el curs 13-14 amb un total de 17 alumnes matriculats. La valoració per part d'alumnes i professors ha estat força positiva, tal i com ho indica l'enquesta de satisfacció en que aquestes dues assignatures han obtingut puntuacions superiors a 4 sobre 5.

En resposta a les propostes de millora plantejades en l'anterior informe de seguiment, s'ha modificat la programació de les assignatures de segon semestre de primer curs i això ha suposat una millora en el rendiment dels alumnes en les assignatures impartides en aquest període que ha passat del

70,4 al 80,7%.

D'acord amb la normativa establerta en el grau, determinades assignatures tenen assignats prerequisits i corequisits. En el primer cas l'alumne que ha suspès una assignatura que és prerequisit d'una altre, no es pot matricular a la segona fins que no hagi aprovat la primera. En quan als corequisits la exigència és menor i només cal que l'alumne estigui matriculat a ambdues assignatures. Aquesta norma, consensuada amb els professors implicats, té com a objectiu millorar el rendiment dels alumnes i ha estat vigent des de la implantació del Grau. Dissortadament, en el darrer curs s'han donat casos en que aquesta norma ha donat problemes en la matriculació d'alguna alumnes. Segons la normativa de matriculació de la UdL, un alumne que es vulgui matricular a un determinat curs ha de estar matriculat a totes les assignatures del curs anterior. En els casos abans esmentats, aquesta exigència no ha permès que alumnes de segon curs amb assignatures suspeses de primer que són prerequisits de segon, es puguin matricular a tercer curs. Des de la Direcció d'Estudis del Centre, i de comú acord amb els professors afectats, es considera l'oportunitat de modificar l'assignació de prerequisit i passar-la a corequisit. D'aquesta forma s'evitaran els casos conflictius que s'han produït en el darrer curs, sense afectar a l'objectiu de millorar el rendiment dels alumnes

1.3. Els estudiants admesos tenen el perfil d'ingrés adequat per la titulació i el seu número és coherent amb el nombre de places ofertes.

Aquest curs s'han matriculat un total de 50 alumnes sobre una oferta de 50. La demanda en primera i segona opció ha estat de 155 alumnes el que suposa un factor de demanda 3 vegades superior a la oferta. Això és indicatiu de la forta demanda que continua tenint aquest ensenyament que any rere any es manté entre els de més demanda de la UdL. L'accés dels estudiants és majoritàriament a través de les PAAU (92%) amb una petita entrada a partir de FP o de >25 anys (4 alumnes, 8%). La nota de tall ha estat de 9,992 amb un 75% dels ingressats amb nota superior a 10. Aquestes xifres són representatives del perfil d'ingrés dels alumnes en els darrers anys per aquest Grau. Pel que fa a la procedència geogràfica, el 42% provenen de fora de Catalunya i el 46% són de la demarcació de Lleida. Aquests percentatges són similars als de la ETSEA (44% i 31%) i la UdL (38% i 43%).

Màster en Sanitat i Producció Porcina

1.2. El pla d'estudis i l'estructura del currículum són coherents amb el perfil de competències.

▪ Introducció

Antes de entrar propiamente en el informe de seguimiento se van a comentar cuatro cuestiones generales que son relevantes a la hora de entender e interpretar algunos de los indicadores de este master:

1.- Este master se desarrolla en un año natural. Es decir, desde Enero a Diciembre. Por tanto, no coincide con los años académicos (Septiembre-Julio). Esta singularidad conlleva que la interpretación de algunos indicadores debe hacerse con cuidado para no llegar a conclusiones erróneas.

2.- Este master está estructurado en cinco módulos y se puede cursar en uno o dos años naturales. Esta flexibilidad permite que lo puedan cursar personas que están trabajando ya que la compatibilidad de estudios y trabajo es factible. Además, se permite que los alumnos cursen un único módulo sin realizar el master completamente. Esta singularidad es muy interesante a nivel profesional pero conlleva una complicación adicional a la hora de interpretar indicadores como la tasa de abandono del mismo.

3.- El master está estructurado en cinco módulos. Cada módulo tiene unos objetivos y competencias que están claramente definidos en la memoria aprobada por AQU catalunya. Desde su inicio se han introducido unas modificaciones no sustanciales para ir mejorando de modo continuo la calidad del master que se imparte. Por otra parte, desde un punto de vista académico, cada módulo se evalúa independientemente de tal modo que cada alumno tiene al final cinco evaluaciones con la que se calcula el rendimiento académico del mismo.

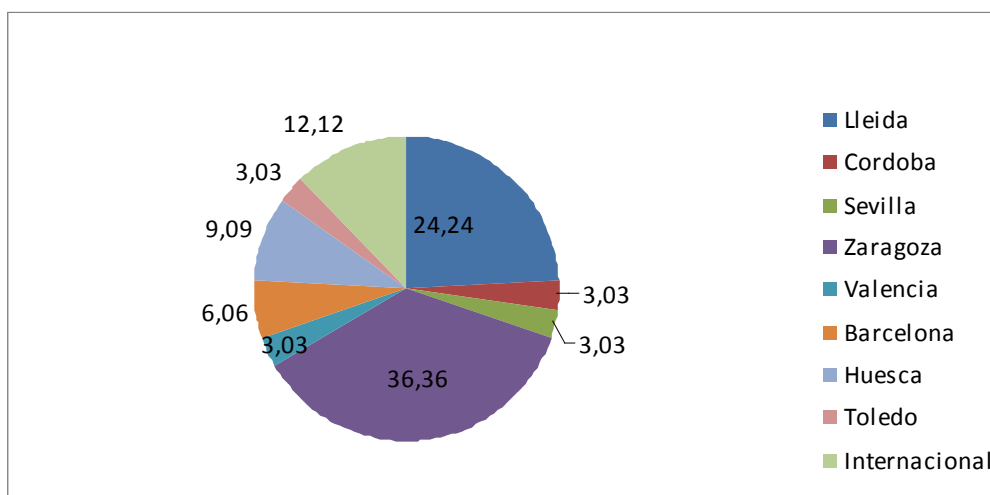
4.- Los informes de seguimientos contienen información completa hasta el año 2013 inclusive. Esto se debe a que es muy difícil tener disponible todos los datos académicos dentro del mismo año natural. Esta complicación adicional se ha subsanado desde el año 2013 adelantando la fecha de lectura de los trabajos final de master y haciendo un gran esfuerzo para disponer de todos los datos antes del cierre del año natural. No obstante, este año se ha de realizar esta memoria antes de las fechas habituales por lo que no se dispondrá de los resultados académicos completos de la edición 2014 pero se aportará toda la información disponible sobre este último año.

1.3. Els estudiants admesos tenen el perfil d'ingrés adequat per la titulació i el seu número és coherent amb el nombre de places ofertes.

En la edición 2014 se han matriculado 27 nuevos alumnos. El 88 % de los alumnos eran de nacionalidad española. Respecto al alumnado internacional, todos proceden de Sudamérica y los países de procedencia a lo largo de todas las ediciones del master han sido: Venezuela, Bolivia, Colombia, Costa Rica, Brasil, Chile y Argentina.

Los alumnos del master proceden de toda la geografía española en esta edición 2014 (figura 1). Esta variabilidad en la procedencia se debe, fundamentalmente, a que este master está organizado por cuatro universidades españolas (Universidad de Lleida, Universidad Autónoma de Barcelona, Universidad de Zaragoza y Universidad Complutense de Madrid), así como la difusión que hacen dichas universidades por otras comunidades autónomas.

Figura 1.- Procedencia de los alumnos de la edición 2014 del master.



La matrícula presente en estas dos últimas ediciones confirma que la tasa de ocupación ha sido próxima o superior al 100% desde el inicio del master ya que el número máximo de matriculados podría ser de 25 pero se permite cada año incrementar un poco esta cantidad debido a la demanda existente y para preveer posibles abandonos de última hora (figura 2). Este punto merece la pena destacarlo dada la tendencia a la baja observada para otros masters debido a la crisis económica. A continuación, se expone una tabla con el detalle exacto de la evolución de las matriculas de nuevos ingresos y las matriculas totales a lo largo de todas las ediciones (tabla 1). Se presentan los datos de la próxima edición 2015 en rojo porque no son los definitivos (estamos a la espera de matricular a alumnos internacionales por temas de visado y algún alumno nacional que ha tenido dificultades con las gestiones de titulación). Las preinscripciones se encuentran cerradas, pero se está pendiente de la legalización de parte de la documentación presentada.

Figura 2.- Número de alumnos matriculados en primera matrícula y finalmente en cada edición del master. Las ediciones van numeradas de la primera (1 en la gráfica o edición 2004-2005) hasta la décima (10 en la gráfica o edición 2014-2015).

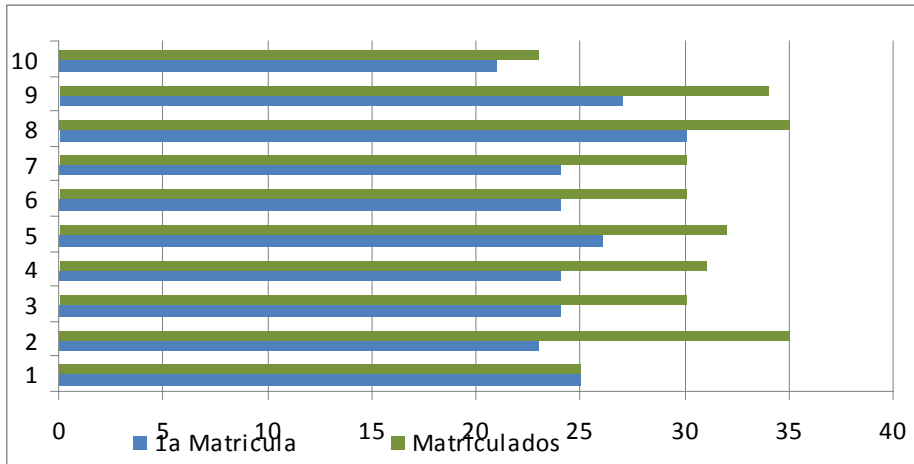


Tabla 1.-

	1 Edición	2 Edición	3 Edición	4 Edición	5 Edición	6 Edición	7 Edición	8 Edición	9 Edición	10 Edición
Año Académico	2005-2006	2006-2007	2007-2008	2008-2009	2009-2010	2010-2011	2011-2012	2012-2013	2013-2014	2014-2015
1a Matrícula	25	23	24	24	26	24	24	30	27	21
Matriculados	25	35	30	31	32	30	30	35	34	23

El perfil acadèmic del alumnado a lo largo de todas las ediciones del Master en Sanidad y Producción Porcina ha sido licenciados y graduados en veterinaria, Ingenieros agrónomos, ingenieros técnicos y alumnos procedentes del Grado de Ciencia y Salud Animal. El grupo mayoritario son licenciados y graduados en veterinaria ($\pm 80\%$).

En resumen, el número de alumnos matriculados es idóneo desde el inicio del master hasta la actualidad. La procedencia del alumnado es variada dentro del territorio nacional y hay una participación significativa de alumnado extranjero que, sin duda, enriquece al master. Finalmente, la formación con la llegan los alumnos es suficiente para poder garantizar un buen aprovechamiento de los estudios.

Grau en Ciència i Salut Animal

1.2. El pla d'estudis i l'estructura del currículum són coherents amb el perfil de competències.

En relació als objectius que s'han plantejat a nivell d'assignatures específiques i la consecució dels mateixos que impliquen l'adquisició d'aquelles competències descrites a la memòria de verificació i que caracteritzen al professional en producció animal, s'han pogut contrastar,

- 1) Des de la relació amb el sector que s'estableix a les practiques integrades en empreses i explotacions agropecuàries on han comptat amb l'aval i el suport de professionals externs de reconegut prestigi en el sector i que són independents del sistema universitari.
- 2) A través de la realització del "practicum" o practiques d'empresa, que s'ha realitzat a cavall entre tercer i quart curs. La valoració conjunta, per part d'un docent i el professional extern de reconegut prestigi han permès avaluar de forma precisa la formació del alumne i el grau de d'assoliment del objectius proposats, iii)
- 3) A través de la realització del TFG (Treball final de Grau) els alumnes, en llur plantejament, realització, descripció i posterior defensa han demostrat l'assoliment del coneixements i les competències del Grau. En l'estructura de la memòria científica han fet palesa la seva capacitat científica i la forma, la correcció així com la presentació i defensa, la seva maduresa intel·lectual.

S'han realitzat les següents modificacions no substancials:

L'assignatura de Bioquímica (100301) s'ha passat del primer al segon semestre de primer curs intercanviant la per Biologia animal (100307) que s'ha passat del segon al primer semestre de primer curs.

Justificació: El fet d'impartir en el mateix semestre re les assignatures Química (100300) Bioquímica dificulta l'organització docent de les mateixes ja que es necessiten veure prèviament alguns continguts de Química per poder impartir els de Bioquímica. Per altra banda, aquesta situació ha provocat una baixa taxa de rendiment en Bioquímica. Amb el canvi al segon semestre es pretenen millorar aquests dos aspectes. El segon canvi és per compensar la carga creditícia entre semestres. Es recomana mantenir el canvi

1.3. Els estudiants admesos tenen el perfil d'ingrés adequat per la titulació i el seu número és coherent amb el nombre de places ofertes.

L'Admissió de l'estudiantat no ha diferit de forma significativa de la resta del anys, a incrementat el nombre de demandes com a primera (78) i segona opció (184) amb una nota de tall, de 7.71. Les places que s'han cobert majoritàriament a partir de les PAAU (73 %) i FP (26 %). El tarannà s'ha mantingut també en relació a les notes d'admissió, el nivell de notes majoritari dels admesos (8-10: 57 %) s'ha continuat pel expedientes inferiors (6-8:35 %) y els mes alts (>10: 7%). L'origen reflexa la distribució demogràfica excepte en el cas de Lleida on la situació de l'ETSA implica un increment

d'alumnes addicional. La majoria d'inscrits acceptats son de sexe femení, reflectint el preinscrits. En relació a les PAAU la majoria d'alumnes acceptats son noies, els cas contrari (els que provenen de FP) son majoritàriament nois reflexa probable de les distribucions originals. No s'observen alteracions que indiquin desigualtats en el procés d'ingrés i admissió.

Grau en Ciència i Tecnologia Aliments

1.2. El pla d'estudis i l'estructura del currículum són coherents amb el perfil de competències.

Creiem fermament que el pla d'estudis i l'estructura del currículum són els adequats per poder assolir clarament les competències del grau definides en el document d'acreditació. Des que es va posar en marxa la titulació s'han detectat petites disfuncions que s'han introduït en el títol en forma de modificacions no substancials

Els canvis no substancials que s'han realitzat son:

Canvis en la descripció del Sistema de Garantia de la qualitat de la UdL.

(Actualització del Sistema de Garantia de la qualitat a la UdL pel curs 12-13 per l'Oficina de qualitat de la UdL)

Modificació del desplegament temporal d'impartició d'assignatures

- Fonaments d'enginyeria d'aliments: passa del primers semestre del segon curs a primer semestre del tercer curs
- Ampliació d'anàlisi d'aliments: passa de primer semestre del tercer curs al segon semestre del segon curs.

Justificació: per poder assolir correctament els objectius de l'assignatura Fonaments d'enginyeria d'aliments es necessiten els coneixements previs que s'adquireixen a les assignatures Física i química d'aliments II (segon curs segon semestre) i Ampliació d'anàlisi d'aliments (abans del canvi tercer curs primer semestre).

- Canvi unitat temporal de l'assignatura Pràctiques externes (6 crèdits) de C4S2 a C4S1S2

Justificació: Aquest canvi es produeix per a que els alumnes puguin fer les pràctiques externes al llarg de tot el quart curs i no exclusivament en el segon semestre.

1.3. Els estudiants admesos tenen el perfil d'ingrés adequat per la titulació i el seu número és coherent amb el nombre de places ofertes.

Accés

Les places que oferta el grau a primer curs són 40, aquest curs 2013-14 hi va haver 35 matriculats el que suposa una taxa d'ocupació del 87,5%. Si be el nombre total ha disminuït respecte al curs anterior no ho ha fet la demanda en primera opció que es va mantenir en 34 sol·licituds. A diferència del curs anterior en que el 90 % dels alumnes tenien les PAAU com a via d'accés aquest curs aquesta via suposa únicament un 76% mentre que un 15% procedeixen de la FP. En observar les notes d'accés dels nostres alumnes es fàcil constatar que no ens arriben els estudiants més brillants. Únicament un 14 % de l'estudiantat de nova matrícula (5 en nombre absolut) té una nota d'accés en preinscripció de més de vuit i únicament un d'ells supera el deu. Aquestes dues circumstàncies podrien suposar un fre en l'increment progressiu que ha anat experimentant la taxa de rendiment des de que el curs 2010-2011 es van iniciar els estudis del grau. Pel que fa a l'àrea geogràfica de

procedència, el 77 % dels estudiants són de Catalunya (majoritàriament de les comarques de ponent).

Si fem un perfil dels matriculats nous d'aquest curs diríem que és dona (21/35) menor de 20 anys (27/35). Per poder atreure més nois al grau de Ciència i Tecnologia d'aliments intentarem que el nostre grau pugui participar en la Jornada de presentació dels estudis universitaris sense estereotip de gènere que organitza anualment la UdL mitjançant el Centre Dolors Piera d'Igualtat d'Oportunitats i Promoció de les Dones. Aquestes jornades estant adreçades a l'alumnat de 4rt d'ESO de la demarcació de Lleida.

Únicament 9 dels estudiants de nova matrícula tenen pares amb estudis universitaris.

Matrícula

Les dades de matrícula nova, si be no són excel·lents, són similars a les que trobem en el conjunt de la UdL (90%) i molt millors que les del conjunt de l'ETSEA (73%).

Un total de 124 estudiants estaven matriculats el curs 2013-14 al grau de Ciència i Tecnologia d'aliments (recordem que és el primer curs acadèmic en que hi ha alumnes en els quatre cursos de la titulació). Majoritàriament són estudiants a temps complet i que matriculen més de 60 crèdits (un 90%). Aquests curs és la primera vegada que trobem estudiants a temps parcial, concretament 3, que han matriculat entre 30 i 40 crèdits cadascú. El conjunt d'estudiants ha matriculat un total de 7266 crèdits, el que implica en terme mig 58,6 crèdits per alumne, això significa pràcticament el curs complet.

Màster Protecció Integrada de Cultius

1.2. El pla d'estudis i l'estructura del currículum són coherents amb el perfil de competències.

a. S'ha estimulat que alguns estudiants fessin el seu TFM a les empreses del sector propi del màster. S'ha aconseguit de manera modesta però significativa. Quatre estudiants han fet el màster en empreses fitosanitàries i associacions de defensa vegetal. Això ha significat una millora en l'apropament del màster al sector empresarial destinatari dels nostres titulats.

b. S'ha posat en marxa, amb el consegüent canvi del programa, la incorporació de professors de la UdG, en particular a l'assignatura de patologia Vegetal i Programes de PIC. També s'han ampliat les visites a explotacions agrícoles i discussió en cada una de la protecció fitosanitària. Això ha permès aportar nous coneixements i ensenyaments al màster en les matèries mencionades

c. S'han introduït canvis en el programa d'algunes assignatures a la llum de les indicacions rebudes per part del sector productiu. Especialment significatius ha estat una més gran atenció a les plagues, malalties i males herbes emergents i exòtiques i les certificacions de qualitat de la producció agrícola.

d. S'ha acabat de compactar l'horari d'assignatures per tal de facilitar la incorporació d'estudiants que compatibilitzen els estudis i una feina regular.

1.3. Els estudiants admesos tenen el perfil d'ingrés adequat per la titulació i el seu número és coherent amb el nombre de places ofertes.

:

El nombre d'estudiants matriculats en el màster ha oscil·lat força al llarg dels vuit anys d'història. Tanmateix, darrerament i durant dos anys consecutius el màster ha baixat en el nombre d'estudiants des de 23 el 2012-13, als 15 el 2013-14 i als 12 d'enguany. El fet que en aquests dos anys s'ha enregistrat una baixada acusada de graduats pot ser-ne una explicació encara que caldrà fer un esforça per millorar la difusió del màster.

El perfil dels estudiants respon a tres orígens: enginyeries agrícoles (abans enginyers agrònoms, enginyeries tècniques i ara graduats), llicenciats i graduats en biologia, enginyeries forestals (abans enginyers de forests i ara graduats). L'origen geogràfic, a més, ha estat molt divers i tota aquesta heterogeneïtat té conseqüències positives de cara a la discussió que es general en el si del grup però també cal dir que dificulta el disseny del programa en partir els estudiants de nivells diferents. Una altra font d'heterogeneïtat interessant és la d'estudiants amb certa experiència professional que conviuen en el màster amb estudiants sense aquesta experiència.

Màster Enginyeria de Forest

1.2. El pla d'estudis i l'estructura del currículum són coherents amb el perfil de competències.

Les modificacions no substancials realitzades en el curs passat van consistir en el canvi de quadrimestre de dues assignatures. L'escassetat d'alumnes matriculats en aquest curs impedeix valorar l'eficàcia d'aquest canvi.

1.3. Els estudiants admesos tenen el perfil d'ingrés adequat per la titulació i el seu número és coherent amb el nombre de places ofertes.

El nombre d'estudiants de nova matrícula el curs 13-14 va ser tan sols de 3, un 70% menys que l'anterior (taula 1). Aquesta tendència es confirma el descens en el curs 12-13 que va ser un 42% inferior al curs 11-12.

El nombre de nous matriculats és extraordinàriament baix i compromet el manteniment del màster. La justificació pot ser degut a que encara no hi ha Graduats en Enginyeria Forestal, al poc atractiu que té aquest títol professionalitzador per als enginyers tècnics forestals i als elevades taxes de matriculació. Les taxes a Catalunya són un 26% superiors a les de Castella i Lleó.

Davant la falta de Graduats d'Enginyeria Forestal el perfil d'entrada majoritari és d'Enginyer Tècnic Forestal.

Pel que fa als alumnes matriculats per gènere es confirma el descens de dones interessades en la titulació. En el curs 12-13 no es va matricular cap.

Els alumnes nous s'han matriculat de més de 60 ECTS, a causa dels complements docents que exigeix la seva procedència. Pel que fa a la resta dels alumnes, la majoria s'han matriculat de menys de 30 ECTS, que són els que els falten per acabar la titulació.

Taula 1. Alumnes matriculats

Curs Academic	Medidas	
	Nous	Resta matricula
2009-10		
2010-11		

2011-12	17	
2012-13	10	15
2013-14	3	17

1.4. La titulació disposa de mecanismes de coordinació docent adequats (CENTRE)

Els mecanismes de coordinació tant entre els professors i els coordinadors com entre els coordinadors i l'equip de direcció del centre són adients i han estat dissenyat satisfactòriament per garantir la coordinació docent en totes les titulacions.

A l'ETSEA hi ha, dins l'equip de direcció del centre, tres persones responsables de la coordinació i del seguiment de la qualitat de les titulacions de l'ETSEA: el cap d'estudis de postgraus, encarregat de supervisar els màsters del centre, la sotsdirectora de Planificació, que vetlla pel bon funcionament dels Graus i el cap d'estudis dels Graus que és el responsable de les tasques relacionades amb la planificació docents (horaris, grups, assignació d'espais docents...) Tot això és perquè a l'ETSEA existeix un nombre elevat de titulacions, en aquest moment 16, la qual cosa requereix d'un gran esforç per part de la direcció del centre per intentar dinamitzar les tasques de coordinació docent.

La sotsdirectora de Planificació és la persona responsable de treballar amb els cinc coordinadors de Grau, mitjançant reunions, per garantir el bon funcionament dels graus i la qualitat de la docència impartida. Amb aquestes reunions es realitza el seguiment de les titulacions de grau seguint les pautes marcades per l'AQU i proposant, si s'escau, els canvis adients o les actuacions necessàries per millorar els punts dèbils que es detectin. També es fan reunions conjuntes amb els professors responsables de Pràctiques Externes de cada grau per acordar criteris comuns als cinc graus de l'ETSEA. Un aspecte que caldria treballar és la planificació de les reunions. Fins ara, aquestes s'acorden en funció de les necessitats i de la disponibilitat dels membres implicats tot i que sempre es fan almenys dues reunions cada curs, però estaria bé fixar la seva periodicitat. Els responsables dels graus i els professors responsables de Pràctiques Externes convoquen els estudiants tant per informa'ls de les qüestions acadèmiques més rellevants (com el funcionament de les Pràctiques Externes o del Treball Final de Grau) com per conèixer la seva opinió sobre els estudis que estan realitzant. Aquesta eina és molt important ja que permet detectar els possibles desajustos i realitzar accions concretes amb el professorat per solucionar-los. Igualment, els coordinador, juntament amb el cap d'estudis de Graus realitzen la planificació docent (horaris, número de grups...) garantint el correcte desenvolupament de la titulació.

Tots els coordinadors convoquen cada curs almenys un claustre de tot el professorat del Grau i realitzen les reunions necessàries amb el professorat ja sigui individualment o de forma conjunta per cursos. A més, els coordinadors, gràcies al contacte amb els estudiants, poden detectar incidències molt puntuals i solucionar directament amb el professorat implicat.

Pel que fa als Màsters, el cap d'estudis de Postgraus realitza el seguiment mitjançant reunions amb les comissions de POP (Programa Oficial de Postgrau). A l'ETSEA hi ha dues Comissions de POP, una dels màsters de l'àmbit agroalimentari i l'altra de l'àmbit forestal. Aquestes comissions es reuneixen en sessió ordinària dos cops a l'any (juny i desembre) per analitzar la situació del programa i procés formatiu i, si és necessari, adoptar les mesures correctores que es considerin adients. A la reunió del desembre es valoren els informes de seguiment elaborats per cada un dels coordinadors de màster i també es valora el compliment del pla de millores. Pel seguiment i la millora contínua, cada un dels Màsters té

un coordinador (professor responsable del màster), una comissió d'estudis (formada per 3 o 4 professors, inclòs el coordinador) i una comissió de seguiment i millora contínua (formada pel coordinador, els professors membres de la comissió d'estudis, representants dels estudiants i representants del món professional i empresarial). Els coordinadors, juntament amb el cap d'estudis de Postgraus realitzen la planificació docent (horaris, número de grups...) garantint el bon desenvolupament de la titulació.

En el cas dels dos programes Màster organitzats amb l'IAMZ, cada un compta amb una Comissió d'Estudis mixta UdL/IAMZ-CIHEAM composta de 2 membres de la UdL (un d'ells el coordinador del Màster) i dos membres de l'IAMZ-CIHEAM, que realitza un seguiment continu del programa, a través de les enquestes i consulta amb els col·lectius implicats.

Tant en la primera part del programa com en la segona, es realitzen enquestes als estudiants per valorar la consecució dels resultats de la formació, la qualitat i adequació de les activitats formatives realitzades, la qualitat del professorat, i l'adequació dels recursos materials i serveis disponibles. Com que hi ha un elevat nombre de professors invitats, gran part d'ells d'altres països, la coordinació s'ha de realitzar d'una manera escrupolosa, per la qual cosa, a més del contacte directe tant abans de la seva estada com durant la mateixa, es realitzen enquestes als professors per tal que puguin proposar millores tant en el seu tema com en el conjunt del programa, i per a que valorin l'adequació de temps assignats, l'aportació als resultats de la formació, la definició de possibles noves activitats de formació, l'interès i implicació dels estudiants i la qualitat de l'organització. El detall de les enquestes que es realitzen a estudiants i a professors s'inclou en les evidències.

Al finalitzar cada edició d'un Màster, la Comissió d'Estudis mixta avalua els resultats i proposa les actuacions de millora pertinents per a la següent edició. Els representants de cada institució coorganitzadora en la Comissió són responsables de que els procediments aplicats estiguin en concordança amb el sistema de garantia de qualitat de la seva pròpia institució (la UdL i el CIHEAM) i són els que realitzen després el seguiment de la seva aplicació en la institució esmentada.

A més del coordinador del Màster de la UdL, cada un dels dos màsters compta amb un coordinador tècnic que pertany al personal de l'IAMZ i s'encarrega a temps complet de supervisar tots els aspectes relatius a la realització del Màster i seguiment del programa dia a dia. El coordinador atén els suggeriments i reclamacions dels estudiants i actua com a enllaç entre ells, els directors científics, els professors, els tutors dels practicum i dels Treballs fi de Màster, l'administració de l'IAMZ i de la UdL, i la Comissió d'Estudis UdL/IAMZ-CIHEAM del Màster.

ESTÀNDAR 2. Pertinència de la informació pública (CENTRE)

2.1. La institució publica informació veraç, completa i actualitzada sobre les característiques de la titulació, el seu desenvolupament operatiu i els resultats assolits.

Durant l'estiu de 2013, la Universitat de Lleida va dissenyar i homogeneïtzar els models de pàgines web de totes les titulacions de grau i màster dels diferents Centres, tenint en compte, entre altres aspectes, que la informació pública sigui adequada i accessible pels diversos col·lectius que les consulten. També va recolzar als Centres per a fer la migració de la informació en català i en castellà. En aquest sentit, l'ETSEA també va adaptar les pàgines web de les seves titulacions utilitzant les plantilles institucionals creades de forma diferenciada pels graus i pels màsters.

La informació pública està estructurada en diferents apartats amb coherència i ordre i es va revisant periòdicament per mantenir-la sempre actualitzada. L'organització de la web garanteix que tots els grups d'interès tinguin un fàcil accés als aspectes rellevants del desenvolupament operatiu de l'ensenyança, ja que la informació està presentada de forma clara, llegible i entenedora.

En els graus, la informació està distribuïda en set blocs, que permeten fer un senzill recorregut per conèixer els trets més importants: **Informació general** amb links per consultar els principals indicadors de resultats acadèmics. **Futurs Estudiants** (l'accés, la matrícula, les dates importants, les tutories universitàries, etc.), **Pla Formatiu** (Pla d'estudis, professorat, Treball Final de Grau...), **Calendaris i Horaris** (calendari acadèmic, horaris i dates d'exàmens), **Pràctiques Acadèmiques**, **Mobilitat, Beques i Ajudes i normativa**. Abans de l'inici del curs s'actualitza la informació sobre el nou curs, especialment els apartats destinats a Futurs Estudiants, Calendari i horaris, Beques i Ajudes i Normatives aplicables al nou curs.

Pel que fa a la informació pública sobre els Màsters s'han de diferenciar les pàgines web de les titulacions en què participa únicament l'ETSEA de les dels Màsters coordinats amb altres universitats. La informació en els Màsters on únicament participa l'ETSEA té una estructura molt similar a la dels graus tot i que, com que no són obligatòries les practiques externes, no contenen l'apartat de Pràctiques Acadèmiques inclòs en un subapartat de la pestanya Pla Formatiu. En canvi, alguns dels Màsters coordinats amb altres universitats ([Màster en Sanitat i Producció Porcina](#), [Màster d'Incendis Forestals](#)) poden disposar de webs comunes per a totes les universitats que hi participen i per tant l'estructura pot variar. També els dos Màsters Erasmus Mundus de l'àmbit forestal tenen webs que no segueixen el model de la UdL, d'igual forma que els dos màsters impartits en l'IAMZ de Saragossa ([Millora Genètica Vegetal](#) i [Planificació Integrada](#)). No obstant això, tots ells publiquen satisfactòriament tota la informació necessària per a la difusió de les seves característiques, el seu desenvolupament operatiu i els resultats aconseguits.

Les pàgines web de les titulacions estan publicades en català i castellà. La Universitat de Lleida vol implementar la publicació en anglès, però com aquesta acció s'està endarrerint, algunes titulacions han assumit la tasca de traducció i publicació en anglès. Possiblement, el Centre haurà de promoure mesures per solucionar aquest tema.

En el cas dels dos màsters organitzats amb l'IAMZ, i donat el seu caràcter internacional tant en professorat com en alumnat, les pàgines web estan publicades en anglès, francès i castellà. A més per a casa edició dels Màsters es fa un full informatiu en els tres idiomes (en format paper i en format pdf) que es distribueix a un elevat nombre de direccions institucionals i personals en tot el món.

L'accés a les pàgines web dels graus i màsters pot realitzar-se des de la pàgina web de la [UdL](#) o des del web de [l'ETSEA](#). El web de l'ETSEA disposa d'informació complementària que pot ser d'utilitat per als estudiants, com per exemple la realització de pràctiques acadèmiques no curriculars. Tota la informació està disponible en català i en castellà. Actualment s'està treballant per millorar la informació pública en anglès. A més a més, l'ETSEA publica els anuncis d'interès per als estudiants

via Facebook i Twitter.

Com a conclusió, tant en graus com màsters, la informació publicada per als diferents col·lectius és molt satisfactòria. La informació és completa, veraç, està estructurada d'una forma coherent i està en un procés continu d'actualització, especialment abans de l'inici d'un nou curs, per part d'una persona contractada específicament per aquesta activitat.

2.2. La institució garanteix un accés fàcil a la informació rellevant de la titulació a tots els grups d'interès, que inclou els resultats del seguiment.

L'accessibilitat a la informació pública al web de les titulacions de grau i màster és satisfactòria. Tota la informació sobre les titulacions està disponible i actualitzada a les seves pàgines webs segons la descripció realitzada a l'apartat 2.1. Qualsevol col·lectiu (futurs estudiants, estudiants, PAS, PDI) poden trobar la informació rellevant per les seves necessitats gràcies a l'organització de la mateixa en pestanyes amb els diferents apartats (Inici, Futurs Estudiants, Pla Formatiu, Calendari i Horaris, Pràctiques Acadèmiques, Mobilitat, Beques i Ajudes, Normatives) .

Quant als resultats del seguiment, tal i com ja s'ha esmentat, a l'apartat [Inici](#) de les pàgines web de les titulacions (p.ex. Biotecnologia), s'inclou un link '[Titulació en xifres](#)' on és possible consultar alguns indicadors del seguiment i la seva evolució en forma gràfica (ocupació de places, matrícula, taxa de rendiment, graduació i abandonament, valoració del professorat, valoració de les assignatures i taxa d'eficiència). Aquestes dades s'obtenen de la plataforma Data i són públiques per a tots els col·lectius. Des d'aquí també es pot accedir al 'Dossier de la titulació', on es recullen tots els indicadors de la titulació que els coordinadors analitzen dintre de l'informe de seguiment. Per tant, tant els estudiants com el professorat poden conèixer l'estat de les titulacions a partir d'aquests indicadors publicats als webs.

Els informes de seguiment de les titulacions realitzats pels coordinadors i supervisats per l'equip directiu són aprovats pels diferents òrgans de l'ETSEA, és a dir, la Comissió d'Estudis del Centre i les Comissions de POP. Els representants d'aquestes comissions disposen d'aquests informes, de fet, els revisen i poden fer qualsevol suggeriment. Els estudiants i el PAS també tenen representació en aquestes Comissions i per tant també tenen accés als informes de seguiment. A més a més, els coordinadors informen al professorat de la titulació dels resultats del seguiment en els claustres que es convoquen cada curs. Una vegada aprovats i enviats a l'AQU, els informes finals de seguiment estan disponibles dintre de la informació pública del web de l'Oficina de qualitat en el link <http://www.udl.cat/serveis/oqua/qualitat/seguiment.html>.

2.3. La institució publica el SGIC en que s'emmarca la titulació.

La Universitat de Lleida ha dissenyat un Sistema de Garantia Interna de la Qualitat de les titulacions (SGIQ) que ha estat certificat per AQU Catalunya.

El Sistema de Garantia Interna de la Qualitat de cada centre es troba recollit en:

- el Manual de Qualitat de la UdL, on es presenta la política de qualitat i el model de gestió de la universitat,
- el Manual de Procediments generals de la universitat, on es recullen els procediments que es desenvolupen de la mateixa manera a tota la universitat
- el Manual del Sistema de Garantia Interna de la Qualitat de cada centre, on es recull l'organització del centre, l'estructura per a gestionar el SGIQ i els procediments específics del centre.

La institució publica el Sistema de Garantia Interna de la Qualitat (SGIQ) en la següent adreça web: <http://www.udl.cat/serveis/oqua/qualitat/qualitat.html>

ESTÀNDAR 3. Eficàcia del sistema de garantia interna de la qualitat de la titulació (CENTRE)

3.1. El SGIC implementat ha facilitat el procés de disseny i aprovació de les titulacions.

La valoració del nostre centre sobre el procediment de la UdL per dissenyar i aprovar un nou títol, contemplada dins el SGIC, és positiva. De tot el procés, un dels punts forts, és la creació d'una ponència interna en el centre per constituir la Comissió del Grau encarregada d'elaborar la proposta. Aquest fet ha permès seleccionar el professorat més adient i amb més experiència en els estudis sol·licitats. El grup de treball de la darrera titulació sol·licitada ha estat format per cinc professors experts recolzats per tres membres de l'equip directiu: el cap d'estudis de Postgraus i la sotsdirectora de Planificació de Graus, com els responsables del seguiment de les titulacions de màsters i graus respectivament, i el director de l'ETSEA. Això ha permès treballar amb dinamisme i efectivitat. Un altre punt positiu és que la part del procediment que correspon al Centre permet establir un diàleg i facilitar la participació de tots els col·lectius durant el procés. El primer és a la Comissió de Reforma i Aprovació dels Graus, la composició de la mateixa està regulada per la 'Estratègia Docent i de formació de la UdL 2014-18' aprovada per Consell de Govern de 29 de gener de 2014 i on estan representats la Direcció, tots els departaments de l'ETSEA, els estudiants i el PAS. De fet, els representants dels Departaments presenten la proposta als seus membres amb la finalitat de recollir les possibles esmenes al document elaborat. Els estudiants i el PAS també poden presentar esmenes. Totes elles s'analitzen en una reunió posterior i es sotmeten a l'aprovació de la Comissió. Encara que el SIGQ estableix que la Junta de Centre és l'òrgan que ha d'aprovar la proposta, a l'ETSEA, la Direcció analitza la proposta a la Comissió Permanent, ja que, segons el Reglament de Centre, és l'òrgan de representació permanent de la Junta d'Escola. Una vegada més, la proposta elaborada se sotmet a la consideració del PDI, del personal laboral amb vinculació permanent, del PAS i de l'estudiantat. Per últim, la Junta d'Escola, òrgan col·legiat de representació i govern ordinari de l'ETSEA, oberta a tots els col·lectius, analitza, valora i, si s'escau, aprova les noves titulacions o les modificacions de les actuals. Després, continuen els tràmits dintre de la Universitat abans de ser enviada a la AQU.

Per tant, el procediment és adequat i permet dissenyar les noves titulacions amb la participació i el consens del Centre.

En el cas dels màsters de l'IAMZ, en aplicació del reglament acadèmic del CIHEAM, quan es proposa un programa Màster en una nova especialització, un grup internacional d'experts en l'especialitat constitueix una Comissió ad-hoc que assessora a la institució pel que fa a competències, continguts i activitats de formació del nou programa i proposa d'igual forma el panell de professors convidats que desenvoluparan el programa. Aquesta Comissió internacional està formada per un total de cinc-sis experts externs (professors d'universitats, investigadors d'organismes públics d'investigació i professionals d'institucions i empreses del sector) i els responsables de formació de l'IAMZ). Un dels membres d'aquesta Comissió ad-hoc es nomena Director Científic del Màster per a coordinar els aspectes científics del programa i supervisar el seu desenvolupament; en alguns casos es nomena més d'un director científic, especialment quan la multidisciplinarietat del programa així ho aconsella. La Comissió d'Estudis del Màster pot igualment sol·licitar el consell dels membres de la Comissió ad-hoc si així ho considera necessari durant el seguiment del programa.

3.2. El SGIC implementat garanteix la recollida d'informació i resultats rellevants per a la gestió eficient de les titulacions, en especial els resultats de l'aprenentatge i la satisfacció dels grups d'interès.

L'Oficina de Qualitat de la Universitat de Lleida és la responsable de crear i mantenir les bases de dades amb la informació necessària per gestionar les titulacions. L'accés a aquesta informació és molt satisfactori. Les dades disponibles per als centres són completes i estan presentades de forma clara i accessible. La plataforma DATA proporciona una gran informació, tota ella útil per fer el seguiment de les titulacions. Ofereix, per defecte, un resum gràfic dels principals indicadors i de la seva evolució temporal. A més, genera un dossier amb un número més gran d'indicadors tant de forma gràfica com en taules. Tots els resultats de les enquestes de satisfacció realitzades als estudiants també estan disponibles al DATA per assignatura, tant per la valoració del professorat com de la pròpia assignatura. A més, proporciona la mitjana de la titulació, del Centre i de la Universitat la qual cosa permet fer comparacions i valoracions de la titulació.

La plataforma permet obtenir també l'evolució històrica de totes les dades incloses, facilitant la valoració de les actuacions realitzades en cursos anteriors. A més a més, segons els permisos associats al càrrec dintre de l'equip directiu (director, cap d'estudis, coordinador), es pot ampliar la informació referent a indicadors sobre estudiantat, resultats acadèmics, docència PDI, recerca i enquestes de satisfacció. La plataforma permet obtenir les dades amb l'estructura demanada i obtenir gràfics o fitxers Excel i/o pdf.

Els equips directius també tenen accés al 'Portafoli del títol', espai creat dintre del Campus Virtual, on l'Oficina de Qualitat ha dipositat tota la informació rellevant per fer el seguiment de les titulacions (memòria original verificada, modificacions realitzades, informes de seguiment, informes de la AQU...). Dintre de l'espai destinat al Centre, s'inclouen les actes de les reunions, l'històric dels Acords de Pla de Millora de Centre i de la revisió del SIGQ.

Amb tota aquesta informació disponible per fer la valoració i el seguiment de les titulacions, així com la seva estructuració en les plataformes es pot fer un seguiment molt acurat de l'estat de les titulacions i detectar els problemes més importants, si n'hi ha, a partir dels indicadors publicats. Per tant, es pot concloure que els mecanismes de que disposa la Universitat per la recollida d'informació per a la gestió de les titulacions són satisfactoris.

3.3. El SGIC implementat facilita el procés de seguiment i, en el seu cas, el de modificació de les titulacions, i garanteix la millora contínua de la seva qualitat a partir de l'anàlisi de dades objectives.

El procediment que segueix el Centre pel seguiment de les titulacions és satisfactori. El/La coordinador/a de la titulació és el/la responsable de realitzar l'informe de seguiment. Aquest informe surt principalment de l'anàlisi dels indicadors. Però la supervisió que ha realitzat el/la coordinador/a al llarg del curs mitjançant el contacte continu amb els estudiants i amb el professorat és clau per ajudar a tenir una idea real de la situació de la titulació, que ajuda a interpretar les dades i a proposar mesures per millorar-la. Els responsables de l'equip directiu del seguiment de les titulacions, és a dir, el Cap d'Estudis de Postgrau i la Sotsdirectora de Planificació dels Graus, treballen estretament amb els/les coordinadors/res i per tant són coneixedors de l'estat de les titulacions i de les activitats que estan realitzant els responsables de les titulacions. Per això, les propostes de millora proposades són coherents amb el resultat del seguiment essent supervisades i acordades conjuntament entre els/les coordinadors/res i l'equip.

La Universitat de Lleida signa anualment uns Acords de millora amb cada centre i el procediment es

valora com molt adient. A partir de les propostes dels coordinadors de les titulacions i dels resultats obtinguts en el seguiment del SIGQ del centre es plantegen les mesures a desenvolupar per millorar les titulacions i els punts febles detectats al Centre. Aquest procediment ajuda a motivar a l'equip directiu a reflexionar i a proposar mesures que tinguin un impacte real en la millora de les titulacions de grau i màster de l'ETSEA. Una part del pressupost del centre està condicionat als indicadors de seguiment d'aquestes accions de millora.

Totes aquestes propostes es recullen en un pla de millora que s'analitza, es valora i, si s'escau, es modifica a la Comissió d'Estudis (graus) i a les Comissions de POP (màsters). Aquestes reunions es fan a final d'any i no solament serveixen per aprovar el Pla de Millora del Centre, sinó que també s'aprofita per fer una valoració dels resultats obtinguts de les propostes del curs anterior. Com que en aquestes comissions estan representats tots el col·lectius, es pot afirmar que els grups d'interès són coneixedors i han estat implicats en el procés d'elaboració, implantació i seguiment del centre.

Per tant, com a conclusió podríem indicar que la utilitat del SGIQ implementat per facilitar el seguiment de les titulacions és satisfactòria

A més, en el cas dels dos Màsters organitzats amb l'IAMZ, en aplicació de la normativa CIHEAM, després de quatre o cinc edicions es realitza una avaluació en profunditat per reorientar el programa del Màster. L'avaluació la fa un comitè internacional en el que hi participen la Comissió d'Estudis UdL/IAMZ-CIHEAM del Màster, experts externs a les institucions organitzadores i al programa i professors del programa. L'objectiu d'aquesta avaluació és revisar en profunditat el context i els objectius del Màster, analitzar l'estructura del programa, actualitzar continguts i activitats i revisar el conjunt del professorat. Prèviament a la reunió d'avaluació, cada membre del comitè rep: un informe exhaustiu sobre tots els aspectes de les darreres edicions del programa; un resum del resultat de les enquestes realitzades als estudiants i professors d'aquelles edicions i una anàlisi de les enquestes realitzades a antics alumnes del programa (aquestes enquestes tenen un gran interès en aquest tipus d'avaluació, ja que la valoració que els antics alumnes fan del programa té també una perspectiva d'aplicació de continguts en l'activitat professional). Segons el tipus de modificacions proposades després d'aquesta avaluació, i en concordança amb la normativa de Màsters oficials espanyola, el títol es sotmet a un procés de modificació o de nova verificació.

3.4. El SGIC implementat facilita el procés d'acreditació de les titulacions.

L'Oficina de Qualitat ajuda eficientment al centre, mitjançant els procediments establerts, a facilitar el procés d'acreditació de les titulacions. El seguiment de les titulacions serveix per proposar accions de millora i la revisió anual del SIGQ permet detectar els punts febles que requereixen accions concretes. Totes elles queden reflectides en els Plans de Millora anuals que tenen un efecte positiu i quantificable a les titulacions. Aquestes propostes estan obertes per als diferents col·lectius del centre. A més a més, tal i com ja s'ha explicat, el procediment motiva al centre a mantenir un procés de millora continu.

En aquest sentit, l'Oficina de Qualitat facilita satisfactòriament el procediment d'acreditació ja que recull tota la informació històrica al portafoli del títol, no solament les memòries verificades, les seves modificacions, els informes, els Plans de Millora i el seguiment anual del SIGQ sinó també les evidències dels cursos anteriors. Això és una qüestió molt important ja que des de l'inici del desplegament de les noves titulacions adaptades als acords de Bolonya han tingut lloc tres canvis de l'equip directiu. Aquest recolzament és indispensable per facilitar l'aportació de la documentació necessària a l'acreditació.

L'Oficina també assessora a l'equip directiu sobre el procés, ajudant-lo a elaborar la documentació i a obtenir les evidències que recauen en el propi centre, com són les evidències d'avaluació de les titulacions.

Per tant, el SIGQ és fonamental per facilitar el procés d'acreditació de les titulacions.

3.5. El SGIC implementat es revisa periòdicament per analitzar la seva adequació i, si procedeix, es proposa un pla de millora per optimitzar-lo.

Una vegada el curs ha finalitzat l'Oficina de Qualitat juntament amb l'equip de Direcció del centre es reuneix per fer la revisió dels procediments. Abans, tots els coordinadors de titulació, els coordinadors de pràctiques externes, l'equip directiu i l'administradora del centre contesten una enquesta de valoració. El resultat d'aquestes enquestes normalment és consistent i a més a més, després de la valoració es detecten els punts forts i els febles del centre. Serveix també per reflexionar sobre el funcionament d'alguns aspectes, sobre tot relacionats amb la gestió (queixes, mobilitat, serveis, etc.) que no s'analitzen quan es fa el seguiment de les titulacions. De fet aquesta revisió és útil ja que permet detectar aspectes a millorar i és una de les bases per establir els Acords del Pla de Millora del Centre.

ESTÀNDAR 4. Adequació del professorat al programa formatiu

Grau en en Biotecnologia

4.1. El professorat reuneix els requeriments de nivell de qualificació acadèmica exigits per les titulacions del centre i té suficient i valorada experiència docent, investigadora i, en el seu cas, professional.

L'adequació del professorat a primer curs és correcta i els professors que imparteixen la docència assumeixen la seva responsabilitat, amb els problemes que això comporta, de ser el pont entre la secundària i la universitat. Afortunadament el perfil del nostre alumnat facilita molt aquest pas donat que la seva preparació sol se òptima. Tot i així s'observen que algunes matèries els alumnes trobem major dificultat. Des de la coordinació, juntament amb els professors implicats, estem treballant per trobar estratègies que permetin millorar el rendiment en aquestes assignatures.

Pel que fa al professorat vinculat al TFG i pràctiques externes, des de la coordinació de pràctiques es fa una valoració molt positiva. La majoria dels nostres alumnes desenvolupen el seu TFG en el context de grups de recerca, majoritàriament de la UdL, amb una trajectòria sobradament contrastada, la qual cosa garanteix un bon nivell dels tutors i dels professors responsables

4.2. El professorat és suficient i disposa de la dedicació adequada per desenvolupar les seves funcions i atendre els estudiants.

En el curs 2012-13 es va tancar el cicle d'implantació dels primers quatre cursos del Grau. Podem doncs fer un balanç del compliment realitzat en aquests anys pel que fa a les previsions fetes en la memòria del Grau en quant a professorat. Tal i com consta a la Memòria la dotació de professorat prevista es va xifrar en 41 professors dels quals un 85% amb dedicació a temps complet i un 15% amb temps parcial.

Atenent a una càrrega lectiva de 240 ECTS i una assignació de 25h ECTS, el còmput global d'hores docents del grau està en 6000 hores. D'aquestes un 40% (2400h) són hores presencials de dedicació del professorat, de les quals un 65% (1560h) són en grup classe i un 25% en grups reduïts (840h) Considerant un desdoblament dels grups reduïts, això fa unes 1680 h en grup reduït, que sumant-li les hores de grup classe fan un total de 3240h de dedicació de professorat.

D'acord amb aquestes xifres, la dedicació del professorat al Grau de Biotecnologia es va estimar en unes 79 h/professor (3240/41). Considerant que la càrrega lectiva mitjana a la UdL en el moment d'implantació del Grau estava al voltant de les 180 h, això suposa una previsió de dedicació al Grau de Biotecnologia del 44% de la càrrega lectiva de cada professor. Aquest percentatge de dedicació a un Grau es va considerar adequat en quant a evitar una excessiva fragmentació de la dedicació docent dels professors i afavorir una major implicació en la dinàmica i funcionament d'un determinat Grau

Un cop finalitzats aquest 4 anys d'implantació del Grau el nombre total de professors implicats en la docència ha estat de 80, un 92% amb dedicació a temps complet. Això suposa un increment del 195% sobre les previsions establertes en la Memòria. Aquesta variació pot justificar-se, en part, per l'increment en la càrrega lectiva total del Grau, donat que en moltes assignatures el desdoblament dels grups ha estat superior a 2. Aquest fet ha succeït en assignatures de primer curs, on l'increment del nombre de matricules ha obligat a incrementar el nombre de grups i també en assignatures de cursos superiors, per tal d'oferir una millor docència pràctica. Conseqüència d'això ha estat que, en el curs 12-13, la càrrega lectiva total del Grau fos de 3934 h, un 121% més del previst en la Memòria. Amb aquestes xifres, la dedicació dels professors al Grau es doncs de 49 h lectives. El major nombre de professors no ha suposat una fragmentació o menor vinculació del professorat al Grau si tenim en consideració que la càrrega lectiva mitjana en l'actualitat a la UdL d'un professor està al voltant de les 120 hores i que per tant la dedicació de 49 h al Grau de Biotecnologia equival al 41%, valor molt similar al previst en la Memòria.

En quant a al l'adequació del perfil del professorat y la seva dedicació al Grau fem una valoració molt positiva i considerem que s'han cobert amb escreix les previsions fetes en la Memòria.

Màster en Sanitat i Producció Porcina

4.1. El professorat reuneix els requeriments de nivell de qualificació acadèmica exigits per les titulacions del centre i té suficient i valorada experiència docent, investigadora i, en el seu cas, professional.

La responsabilidad docente de cada uno de los cinco módulos del master recae en los profesores de las universidades organizadoras (Universidad de Lleida, Universidad Autónoma de Barcelona, Universidad de Zaragoza y Universidad Complutense de Madrid). La mayor carga de actividad docente del Master la realiza el profesorado de las universidades organizadoras. La mayoría de ellos son docentes con dedicación a tiempo completo y con grado de doctor.

En el conjunto de actividades formativas participan también especialistas de campo con formación universitaria, de renombrado prestigio, amplia trayectoria y experiencia en el mundo profesional del sector porcino. No obstante, esta actividad está supervisada y regulada por personal docente de las cuatro universidades. A continuación, se detalla cómo se distribuye el profesorado participante en función de su origen teniendo en cuenta todas las universidades participantes:

- 79 son profesores universitarios (92% son doctores)
- 26 profesionales de renombrado prestigio en el sector porcino nacional e internacional así como investigadores (88% son doctores)
- 44 profesionales de empresas del sector porcino con amplísima experiencia profesional. La mayoría de ellos tienen grado de licenciado. La actividad docente de estas personas está supervisada y regulada por profesorado universitario.

En líneas generales, la carga docente de cada profesor es muy baja (<1 crédito ECTS) ya que se pretende que cada uno participe en aquello en lo que es realmente especialista y pueda aportar un valor añadido al master. Este aspecto puede conllevar que, en ciertas ocasiones, se produzcan

repeticiones o solapamiento entre la docencia impartida. Este punto, como comentaremos más adelante, se tiene siempre en cuenta en las propuestas de mejora que se realizan tras la realización de las diferentes comisiones de control que se realizan anualmente.

En el caso de la universidad de Lleida, el porcentaje de profesorado doctor (90% para las ediciones 2012, 2013 y 2014) es muy parecido a la media expuesta para todo el profesorado universitario que participa.

Por último, el personal docente (se ha hecho una selección de personal de las cuatro universidades participantes) también tiene una actividad investigadora muy intensa como se puede comprobar en la tabla adjunta. Esta actividad hace que algunos profesores del master sean referentes en sus diversas áreas de conocimiento.

Nombre	Puesto laboral	Responsabilidad en el master	Publicaciones científicas (Revistas Internacionales peer-review)	Índice H
Lorenzo José Fraile Sauce	Profesor Agregado Universidad de Lleida	Coordinador del master de porcino Corresponsable del módulo 4 del master de porcino	61	15
Daniel Babot Gaspa	Catedrático de Escuela Universitaria Universidad de Lleida	Responsables de los módulos 1, 2 y 5 del master de porcino	23	8
Joan Estany	Catedrático de Universidad Universidad de Lleida	Profesor del módulo 2 del master de porcino	46	17
Fernando Forcada	Catedrático de Universidad Universidad de Zaragoza	Profesor del módulo 1 del master de porcino	46	16
Victoria Falceto	Profesora titular de Universidad Universidad de Zaragoza	Subdirectora del master de porcino Profesora del módulo 2 y 4 del master de porcino	23	2
Jordi Casal i Fàbrega	Catedrático de Universidad Universidad Autónoma de	Subdirector del master de porcino Profesor del módulo 4 del	58	12

	Barcelona	master de porcino		
Mariano Domingo Álvarez	Catedrático de Universidad Universidad Autónoma de Barcelona	Corresponsable del módulo 4 del master de porcino Profesor del módulo 4 del master de porcino	139	36
Joaquim Segalés i Coma	Profesor titular de Universidad Universidad Autónoma de Barcelona	Profesor del módulo 4 del master de porcino	223	40
Enric Mateu de Antonio	Profesor titular de Universidad Universidad Autónoma de Barcelona	Profesor del módulo 4 del master de porcino	86	26
Jose Manuel Sanchez Vizcaíno	Catedrático de Universidad Universidad Complutense de Madrid	Subdirector del màster de porcino Profesor del módulo 4 del màster de porcino	118	23
Clemente Lopez Bote	Profesor titular de Universidad Universidad Complutense de Madrid	Profesor del módulo 4 del màster de porcino	63	28

4.2. El professorat és suficient i disposa de la dedicació adequada per desenvolupar les seves funcions i atendre els estudiants.

Como se ha comentado anteriormente, este master es interuniversitario y no se dispone del plan de ordenación docente de todas las universidades participantes. En cualquier caso, otra manera de valorar si la dedicación del profesorado a los alumnos es suficiente es valorar el rendimiento obtenido por los alumnos. Como se ha comentado anteriormente, este rendimiento ha sido muy bueno por lo que se puede inferir que su dedicación ha sido suficiente.

Grau en Ciència i Salut Animal

4.1. El professorat reuneix els requeriments de nivell de qualificació acadèmica exigits per les titulacions del centre i té suficient i valorada experiència docent, investigadora i, en el seu cas, professional.

En els darrers últims any no s'han detectat diferències rellevants en la distribució del professor tant al que fa referències al ratis Doctor/no doctor com les diferents categories de PDI entre primer i la resta de cursos del Grau. Es cert que en el primer curs trobem algunes d'assignatures que mostren rendiments baixos. Analitzat el problema, es tracta – en alguns casos- de l'adaptació, no al professorat, sino als diferents nivells de formació en certs aspectes bàsics (i.e. Química i/o Bioquímica) d'aquells estudiants que tenen llur l'origen en algun cicles formatius. L'amplitud de continguts en unes assignatures com les anatomies (I, II) expliquen els baixos rendiments. En cap cas s'han detectat problemes d'adaptació al professorat.

4.2. El professorat és suficient i disposa de la dedicació adequada per desenvolupar les seves funcions i atendre els estudiants.

El professorat del grau s'adequa als requisits de qualificació i te experiència per complir l'encàrrec docent que li correspon. No obstant i des de l'inici del grau el professorat té un excés de carga docent, i a mes, la docència del grau es caracteritza per la predominança del grups grans [Dimensió mitja del grup a CSA: 73; ETSEA 22 i UdL 24 al/grup (GG)] i això implica un increment en la dedicació per desenvolupar ambdós, tasques docent i atendre als estudiants en les corresponents tutories. Des de que s'inicià la docència del Grau no hi hagut modificacions rellevants en aquest aspecte i val a dir que la carga docent dels professor que imparteixen CSA es situa als màxims de la institució segons consta al pla docent del Departaments implicats.

En relació a l'organització docent cal ressaltar dos aspectes que caracteritzen al Grau, i) les majoria de les assignatures que s'imparteixen són de caire experimental i ii) el recorregut de practiques externes es molt ampli, en els últims (3er i 4th) cursos del grau. Ambdós aspectes justifiquen la elevada carga docent dels associats, no obstant això cal considerar i revisar les tasques i responsabilitats lligades a aquesta figura que no li'n pertocuin

Grau en Ciència i Tecnologia Aliments

4.1. El professorat reuneix els requeriments de nivell de qualificació acadèmica exigits per les titulacions del centre i té suficient i valorada experiència docent, investigadora i, en el seu cas, professional.

El professorat implicat en la docència del grau té el nivell de qualificació acadèmica exigida i una dilatada experiència docent investigadora. Hi ha tot un conjunt de dades que ho corroboren. Així, de

les 3459h de docència realitzada el curs 2013-14 un 88% (3.048) les ha realitzades PDI doctor; percentatge similar al de l'ETSEA (84%) i molt més elevat que en el conjunt de la UdL (66%). Hi ha involucrat en la docència professorat de totes les categories: Catedràtics (16%) Titulars/Agregats/CEU (61%), TEU (8%) i Lectors (5%). Únicament un 5% de les hores lectives han anat a càrrec de professorat Associat. Les retallades pressupostàries d'que ha patit la universitat en els darrers anys ha portat a una disminució de les hores de docència d'aquesta figura que creiem cabdal ja que aporta a l'estudiant, amb la seva experiència professional, un angle de visió diferent a l'estrictament acadèmic. També avala l'experiència docent el que, majoritàriament, el professorat té reconegut dos o més quinquennis docents.

Pel que fa a l'experiència investigadora del professorat aquesta és destacable. La majoria dels professors i professores pertanyen a grups de recerca reconeguts per la Generalitat. Recolza també l'expertesa investigadora certs indicadors publicats (ranking I-UGR2014) que destaquen que en els darrers 10 anys la Universitat de Lleida és la primera universitat catalana en recerca en l'àrea de Ciència i Tecnologia d'aliments i la segona universitat espanyola.

Aquesta argumentació feta fins ara sobre el nivell de qualificació acadèmica del professorat es aplicable igualment si ens referim en concret al professorat de primer any. Hi trobem professors de totes les categories i que tenen reconeguts un elevat nombre de quinquennis docents.

Els mateixos professors que s'encarreguen de la docència són els que dirigeixen els TFG dins del seu camp d'expertesa.

4.2. El professorat és suficient i disposa de la dedicació adequada per desenvolupar les seves funcions i atendre els estudiants.

Malgrat les retallades pressupostàries que ha patit la universitat i que han tingut força incidència en la contractació de professorat associat podem assegurar que la titulació disposa del professorat necessari per atendre tota la docència i desenvolupar totes aquelles funcions que requereixen l'aprenentatge i el control de l'aprenentatge. El departament de la UdL que té l'encarregat docent d'un major nombre de crèdits de la titulació és el Departament de Tecnologia d'aliments. Aquest departament, el curs 2013-14 va tenir una taxa de dedicació docent del 91,5 % (una de les més elevades de la UdL), el curs 2012-2013 la taxa de dedicació fou del 90,8% i el curs 2011-2012 de 76,7%. Les dades mostren clarament el moment en que es va deixar de tenir el suport del professorat associat. El segon departament que té més encàrrec de docència en el nostre grau és el Departament de Química amb una taxa de dedicació docent de 59,9 % el curs 2013-14 (del 56,3% i del 59,9 % els dos cursos anteriors).

Màster Protecció Integrada de Cultius

4.1. El professorat reuneix els requeriments de nivell de qualificació acadèmica exigits per les titulacions del centre i té suficient i valorada experiència docent, investigadora i, en el seu cas, professional.

El professorat del màster és, en el 95% dels casos, doctor. Té a més les titulacions i especialitzacions escaients per a impartir les assignatures que tenen assignades.

En uns casos excepcionals hi ha hagut una mala qualificació del professors per part dels estudiants a través de les enquestes anyals i es van prendre les mesures adients per tal de corregir la situació, objectiu que s'ha assolit a la llun de les enquestes posteriors.

La gran majoria dels professors que imparteixen l'assignatura estan integrats en 7 grups consolidats

de la GC, situació que avala la seva qualificació científica.

Un cert nombre de professors són associats que imparteixen matèries amb un grau de coneixement que altrament fora més difícil d'assolir. En la mateixa línia, ha ha professors d'un nombre elevat de departaments universitaris que aporten una visió multidisciplinària en algunes matèries.

Per tala de complementar la capacitat docent i d'especialització dels professors, cada any es convida a un nombre de professors externs-entre 15 i 20- a impartir seminaris de la temàtica del màster.

4.2. El professorat és suficient i disposa de la dedicació adequada per desenvolupar les seves funcions i atendre els estudiants.

El professorat és suficient i no ha variat gaire al llarg dels 8 anys de vida del màster, tret d'un parell de jubilacions i la incorporació de tres professors. Tal com s'ha dit anteriorment les titulacions i especialitzacions dels professors del màster són les escaients per a impartir les matèries que tenen assignades.

En tenir el màster un nombre moderat d'estudiants i estar la major part en el campus de la UdL a Lleida, l'accés dels professors per als estudiants és màxima. En el cas dels professors d'altres campus de les universitats col·laboradores en aquest màster interuniversitari la relació és sobre tot per email, a més de les hores de coincidència en les classes d'aula, laboratori o camp.

Tal vegada en aquest apartat hauríem d'utilitzar més les eines de comunicació que ens dona l'espai virtual del màster.

Els resultats de l'enquesta que es fa anualment als estudiants dona bons resultats, tant pel que fa als professors (mitjana al voltant de 4) com de les assignatures (mitjana al voltant de 3,9).

Màster Enginyeria de Forest

4.1 El professorat reuneix els requeriments de nivell de qualificació acadèmica exigits per les titulacions del centre i té suficient i valorada experiència docent, investigadora i, en el seu cas, professional.

Dels 34 professors que participen en el màster, 6 (18%) tenen una titulació forestal. L'activitat docent que desenvolupen en el màster no superen les 150 hores (20%). Aquest aspecte és molt significatiu en un Màster professionalitzador.

En l'informe del curs passat ja es va indicar la manca de professors especialitzats per impartir determinades assignatures. No s'ha realitzat cap acció per solucionar-ho. Respecte del curs passat ha augmentat la docència impartida per PDI doctor, aconseguint-se el 86% de les hores. Aquesta xifra supera en 2 unitats la mitjana del Centre i en 20 la mitjana de la Universitat.

4.2 El professorat és suficient i disposa de la dedicació adequada per desenvolupar les seves funcions i atendre els estudiants.

El nombre de professors que han participat en la docència ha estat de 34, que representa una mitjana de 2,8 professors per assignatura. Aquesta xifra és set dècimes superior a la del curs passat. En quatre assignatures el nombre de professors ha estat superior a 3. Aquest nombre es

considera excessiu, dificultant la coordinació de les assignatures. Aquest aspecte s'ha de corregir per al proper curs.

Per categories el professorat associat només imparteix el 6% de la docència. Per tant, la disponibilitat dels professors és alta per a atendre els alumnes.

4.3. La institució ofereix recolzament i oportunitat per millorar la qualitat de l'activitat docent del professorat (CENTRE)

L'oferta de cursos de l'ICE-CFC depèn del curs acadèmic. Durant el 2013-14 un total de 75 cursos van ser oferts al PDI de la Universitat. La temàtica va ser variada, des de cursos d'informàtica fins a cursos orientats a la captació de recursos per la recerca o la publicació d'articles científics. No obstant això, la major part van dirigits a millorar la qualitat de l'activitat docent si bé una part dels mateixos es repeteixen cada any, per la qual cosa el professorat que ha participat en edicions anteriors no torna a repetir. S'ha de reconèixer que oferir cursos sobre millora de la docència innovadors i no repetitius és una tasca difícil. A més, hi ha una necessitat de formar als professors novells, sobretot lectors, que comencen una activitat docent a la Universitat. Per tant, amb aquestes consideracions, es podria dir que l'oferta de cursos de l'ICE-CFC de la Universitat de Lleida garanteix la formació per millorar l'activitat docent del professorat.

El personal docent de l'ETSEA és molt actiu i participa en aquestes activitats de formació. Durant el curs passat, un total de 93 membres del Centre van assistir a cursos de l'ICE-CFC. Aquesta xifra correspon als que efectivament els van cursar i van assistir al 80% de les classes. No es tenen en compte els que es van apuntar i no van poder assistir. Això significa que un 40% del PDI va estar involucrat en aquestes activitats, percentatge que considerem molt elevat. Aquests 93 professors van participar en 55 cursos diferents, amb un total de 186 activitats (número de cursos per participants inscrits en cadascú d'ells). Per tant, podem dir que la Universitat de Lleida dona facilitats perquè el personal docent pugui participar en activitats de formació. A més a més, el professorat de l'ETSEA està molt involucrat en oferir una docència de qualitat i per tant es preocupa de rebre la formació adient per millorar la seva activitat docent.

ESTÀNDAR 5. Eficàcia dels sistemes de suport a l'aprenentatge (CENTRE)

5.1. Els serveis d'orientació acadèmica suporten adequadament el procés d'aprenentatge i els d'orientació professional faciliten la incorporació al mercat laboral.

La Universitat de Lleida ha desenvolupat, per a tots els Centres, el [Programa Nèstor d'Orientació i Tutoria](#) universitària que depèn del Vicerectorat d'Estudiantat, Postgrau i Formació continua. Tots els estudiants que comencen estudis universitaris de grau tenen un tutor que l'acompanya durant tota la seva vida universitària. El Vicerectorat d'Estudiantat, Postgrau i Formació Continua va realitzar un estudi entre els estudiants de primer i segon curs de tota la Universitat durant el curs passat per valorar el funcionament d'aquest programa. A l'ETSEA van participar prop de 100 estudiants. Els resultats mostren que la valoració de les Jornades d'Acollida és satisfactòria (4,1 sobre 5). A l'ETSEA, a causa de l'elevat número de professors i al fet que tots i totes són tutors/res, el ràtio d'estudiants/professors és molt baix, punt positiu ja que permet fer un seguiment personalitzat de l'estudiantat assignat. A més a més, els estudiants valoren molt positivament (88,92%) el tenir un tutor com a referent. No obstant, la assistència a tutories va ser molt baixa, només un 17% dels estudiants de la Universitat van acudir a entrevistar-se amb el tutor. De fet, en els claustres dels graus, els professors manifesten que els estudiants no vénen a fer tutories per la qual cosa seria convenient motivar als estudiants a visitar al tutor almenys una vegada. Ara bé, els resultats de l'estudi fet el curs passat mostren que, dels que no assisteixen, prop del 90% no fan ús de les tutories perquè no les necessiten. Dels estudiants que fan ús de les mateixes, un 83% van fer una valoració de 'molt

satisfet'. Per tant, la valoració del Centre sobre el funcionament del programa Nèstor és satisfactòria.

Els màsters no disposen d'un programa de tutoria institucional coordinat per la UdL para tots les Facultats i Escoles Tècniques, igual que succeeix en el cas dels graus. En aquestes titulacions, el coordinador és el responsable d'organitzar les tutories, atendre les consultes i facilitar l'assessorament necessari a tots els estudiants matriculats. Aquesta responsabilitat s'està desenvolupant satisfactòriament, ja que els coordinadors promouen un tracte personal amb els estudiants, la qual cosa facilita la interacció estudiant-coordinador i permet assessorar adequadament als matriculats

En el cas dels dos Màsters organitzats amb l'IAMZ, en els que el nombre d'estudiants estrangers és molt elevat, l'organització de l'IAMZ, pel seu estatus d'institució internacional de formació de postgrau, està adaptada expressament per garantir l'atenció als estudiants de totes les nacionalitats, tant abans de la seva incorporació al Màster com durant les diferents etapes de l'activitat formativa.

L'IAMZ disposa d'un servei d'atenció per a tots els usuaris que sol·liciten informació via correu, fax o e-mail, mitjançant el qual personal especialitzat atén en espanyol, anglès o francès les consultes de les persones interessades en els Màsters, facilitant la informació requerida. Des de que els estudiants són seleccionats per participar en els Màsters i un cop incorporats a ells, compten amb l'atenció directa d'un coordinador tècnic, que pertany al personal de l'IAMZ.

L'IAMZ organitza en col·laboració amb el Servei de Llengües de la Universitat de Saragossa, un curs intensiu d'espanyol que es desenvolupa des de principis de juliol fins a finals de setembre. Al final del curs els estudiants reben un certificat de coneixement de l'espanyol expedit pel Servei esmentat basat en nivells equivalents als establerts en el marc comú europeu de referència per a les llengües. L'IAMZ també facilita i financia l'accès de tots els estudiants estrangers de parla no hispana a l'Aula Virtual d'Espanyol de l'Institut Cervantes, des del mateix moment en que són admesos fins a la seva arribada a Saragossa i incorporació al curs espanyol abans esmentat.

En la primera part dels programes, els professors imparteixen els cursos en espanyol, anglès o francès. En aquests darrers casos es proporciona traducció simultània a l'espanyol. Els exàmens escrits poden fer-se en espanyol, anglès o francès. Els treballs individuals o de grup poden redactar-se i realitzar la presentació oral i defensa de la matèria en espanyol, anglès o francès.

En la segona part del programa, els informes periòdics i els documents de la tesi del Treball final de Màster poden redactar-se en espanyol, anglès o francès. L'examen oral davant el jurat del Pràcticum i del Treball Final de Màster pot realitzar-se igualment en espanyol, anglès o francès.

Sobre les activitats d'orientació professional, la Universitat disposa d'un [Programa d'Orientació i Inserció Laboral](#). Tant des de la Universitat com des de l'ETSEA també s'organitzen xerrades informatives i sessions específiques per a l'estudiantat dels últims cursos si bé seria convenient ampliar l'oferta d'aquest tipus d'activitats. No obstant això, la Universitat de Lleida ha fet una aposta per ajudar a la inserció laboral dels seus egressats que es basa en la inclusió de les Pràctiques Externes obligatòries a totes les titulacions de grau i optatives per als màsters. A l'ETSEA, durant el curs passat, un total de 155 estudiants dels últims cursos van realitzar una estada en una empresa, amb una duració compresa entre 1 i 2,5 mesos en funció de la titulació. La gestió d'aquestes estades recau en els responsables de les Pràctiques Externes. En el nostre Centre, els estudiants s'entrevisten a principi de curs amb el professor responsable per conèixer les seves preferències sobre l'activitat de l'empresa, el lloc i el període en el que es volen realitzar. La valoració és molt satisfactòria. Els estudiants adquireixen una experiència en el món laboral que valoren molt positivament. A més, els professors responsables de les Pràctiques Externes realitzen una excel·lent tasca, no solament de gestió (ampliant contínuament les empreses on poden fer pràctiques per oferir estades en funció de les inquietuds laborals dels estudiants) sinó també de recolzament i suport a l'estudiantat.

En el cas dels dos Màsters organitzats amb l'IAMZ, la segona part (segon any acadèmic) es realitza en règim de mobilitat en institucions de prestigi que col·laboren amb les institucions organitzadores en

el desenvolupament del “Pràcticum” i dels treballs d’investigació del “Treball final de Màster (Tesi de Màster)” que es fan en aquesta part del programa. Per a l’elecció dels temes, del tutor del Pràcticum, del director del projecte d’investigació i de les institucions més convenients per a realitzar aquestes activitats els estudiants reben assessoria del director científic del Màster, del coordinador tècnic del Màster i de la Comissió d’Estudis UdL/IAMZ-CIHEAM.

Tant els estudiants com els tutors reben informació detallada sobre els resultats esperats de la formació, terminis, forma i criteris d’avaluació, normes de presentació de documents, etc. per garantir la qualitat de la formació en aquest període de mobilitat i el millor funcionament de la mateixa.

Durant el desenvolupament del Pràcticum, per realitzar un control de l’avanç i de la qualitat de la formació en aquesta assignatura, els estudiants han d’enviar periòdicament a la Comissió d’Estudis UdL/IAMZ-CIHEAM del Màster almenys tres informes on es detalli: (i) planificació del treball i calendari previst; (ii) material utilitzat, tècniques que s’estan aplicant i metodologia emprada; (iii) dades que reflecteixin la magnitud del treball que s’està realitzant en cada fase; (iv) avanços realitzats en les diferents activitats que s’han fet en cada fase de projecte; i (v) obstacles que s’han presentat en cada part del projecte i solucions trobades. Al finalitzar la segona part del Màster els estudiants completen un qüestionari en el que realitzen una avaluació detallada de la formació rebuda, de l’assessorament aportat pels tutors i del grau de satisfacció pel que fa a les institucions d’acollida i als departaments als quals ha estat adscrit (el detall d’aquesta enquesta s’inclou en les evidències). La Comissió d’Estudis UdL/IAMZ-CIHEAM del Màster avalua al final de cada edició el desenvolupament d’aquesta activitat i proposa les millores pertinents basant-se en el resultat del Pràcticum i dels projectes d’investigació realitzats, de les enquestes dels estudiants i de l’avaluació realitzada pels tutors sobre el rendiment i l’actitud dels estudiants

La Universitat de Lleida disposa d’una borsa de treball per als que han realitzat estudis universitaris a la nostra universitat (<http://www.udl.cat/serveis/seu/borsa.html>). Les ofertes solament són visibles per aquest col·lectiu i requereix la introducció de la seva contrasenya personal. A més a més, la pàgina web de l’ETSEA publica les ofertes de treball que rep, ja sigui que arribin directament al centre, a l’equip directiu o al professorat. Des de l’ETSEA també es fa difusió de les ofertes rebudes als estudiants de les titulacions als que va dirigida a través de l’eina ‘missatges’ del espai de comunicació del campus virtual de cada titulació. Per tant, l’orientació professional que reben els estudiants de l’ETSEA és satisfactòria.

5.2. Els recursos materials disponibles són adequats al nombre d'estudiants i a les característiques de la titulació.

A l’ETSEA, durant el curs 2013-14, van cursar estudis universitaris un total de 1350 estudiants. Els recursos materials disponibles a l’ETSEA per desenvolupar la docència són excel·lents. El campus, que ocupa una superfície de 12,5 ha, disposa d’un total de 10 edificis. També existeix dintre del campus un camp de pràctiques i hivernacles, especialment utilitzats pels estudiants del grau en Enginyeria Agrària i Alimentària i en Enginyeria Forestal. A més, es disposa d’una instal·lació singular com és la Planta Pilot d’Aliments, la qual ve a ser com un laboratori ampli dotat amb equipament industrial a escala pilot. Aquesta instal·lació suposa una eina de molt valor formatiu pràctic, especialment per a aquells estudiants del Grau en Ciència i Tecnologia d’Aliments.

Totes les titulacions són de caràcter presencial. Això fa que el centre ha de fer un esforç en la gestió dels recursos materials disponibles per cobrir les necessitats de l’elevat número de titulacions presencials que s’imparteixen a l’ETSEA. També és necessari recordar que dos dels màsters de l’ETSEA (Millora Genètica Vegetal i Planificació Integrada per al Desenvolupament Rural i la Gestió Ambiental) s’imparteixen a l’IAMZ de Saragossa.

El número d’aules docents és limitat per al volum de titulacions de l’ETSEA (21 aules). La capacitat total de les mateixes és de 1400 estudiants, amb 8 aules per més de 100 estudiants, 6 per a grups de

50-60 estudiants, 4 per 20-30 i 3 per grups petits de 10. Com que un volum considerable de docència es fa en grups petits, puntualment es poden utilitzar espais gestionats pels Departaments, ja que al Centre hi ha uns 10 seminaris dels propis Departaments amb capacitats compreses entre 10 i 40 places. També disposem de dues Sales de Juntes (amb 16 i 20 places), Sala de Graus (78 places) i Sala d'Actes (217 places).

Aquestes instal·lacions són suficients per satisfer les necessitats docents de classes de teoria i de pràctiques a l'aula. A més a més, per racionalitzar millor l'ús d'aquests espais, els graus s'imparteixen en horari de matí o de tarda. Els cursos es planifiquen en franges horàries alternes, és a dir, si primer curs s'imparteix al matí, el segon curs ho fa a la tarda. Això presenta dues avantatges: un ús racional de les aules docents i facilitar que els estudiants amb assignatures pendents del curs anterior puguin assistir a totes les classes. La gestió d'aquests espais docents es realitza a través d'un programa informàtic disponible a l'Intranet de la Universitat denominat Gestió d'Espais Comuns (GEC). Des de Direcció d'Estudis s'introdueix a principis de curs la planificació docent setmanal al "Universitas XXI" amb els espais docents necessaris, reservant-se directament aquests espais al GEC. Aquesta eina ha facilitat la gestió dels espais al centre, i ajuda a reservar racionalment les aules.

L'ETSEA disposa de quatre aules d'informàtica, amb una capacitat total de 120 estudiants, distribuïdes en 18, 24, 38 i 40 places. Normalment, les activitats docents que requereixen de forma sistemàtica l'ús de les aules d'informàtica s'inclouen a la planificació, per la qual cosa els espais queden reservats al GEC. Les quatre aules són suficients per cobrir les necessitats de docència del centre si bé és necessari realitzar una molt bona planificació per donar cabuda a totes les activitats que requereixen d'aquesta infraestructura.

Gran part de la docència de les titulacions té lloc als laboratoris de pràctiques. De fet, aquest tret és una de les característiques que dona valor a les titulacions tècniques que s'imparteixen al centre. En aquest sentit, l'ETSEA compta amb una molt bona infraestructura. En total, als diferents edificis del campus, hi ha 35 laboratoris docents que donen suport a aquest tipus d'activitats docents. La gestió dels laboratoris de docència no està inclosa dintre del GEC i recau en els 7 Departaments del Centre. No obstant això, a principis de curs, Direcció d'Estudis inclou al "Universitas XXI" on està previst efectuar les pràctiques de cada assignatura amb la finalitat de planificar tots els espais docents necessaris.

Al Centre hi ha una Sala d'Estudis amb una capacitat per 100 estudiants que va ser renovada l'any 2009. La Sala es va dissenyar garantint l'accessibilitat amb un excel·lent equipament, calefacció i aire condicionat independent, endolls pels portàtils, WC adjacents i màquines de *vending* al vestíbul de l'entrada. La seva localització a l'edifici principal ajuda a mantenir l'aïllament i a facilitar el silenci necessari per treballar. L'horari d'obertura de la Sala és molt ampli: des de les 6 h fins a les 4 h, és a dir, només està tancada dues hores a la matinada per fer la neteja. La valoració d'aquesta infraestructura és excel·lent.

A més, els estudiants, al mateix edifici, disposen d'una Sala d'usuaris dintre del Servei d'Informàtica amb capacitat per a 47 llocs de treball, que permet complementar el seu treball autònom quan no tenen al seu abast un ordinador o quan requereixen altres prestacions (utilització de programes informàtics específics, impressions, etc.). A la Sala d'usuaris hi ha un becari del Servei d'Informàtica que proporciona assessorament als estudiants per les activitats desenvolupades en aquest espai.

La Biblioteca de l'ETSEA és una de les instal·lacions millor valorades pels estudiants i professors del centre. La Biblioteca ha estat sempre vinculada a l'ETSEA, tant en la seva creació, ara fa 40 anys, com en el seu desenvolupament i creixement. Actualment té una superfície total de 1.332 m², amb un global de 328 places distribuïdes en 225 places d'estudi, 70 cabines individuals, 19 punts d'accés informàtic, 8 en secció d'audiovisuals i 6 en sala de formació d'usuaris. Inclou bibliografia actualitzada sobre Biotecnologia, Ciència i Salut Animal, Ciència i Tecnologia d'Aliments, Enginyeria Agrària i Alimentària i Enginyeria Forestal. El fons bibliogràfic de l'ETSEA és excel·lent, compta amb 66.930 volums i 1.081 publicacions periòdiques impreses. L'any 1986 es va instal·lar el primer equip d'autoservei de préstec de llibres, sent la primera a Catalunya i la segona a Espanya. A més, el

Servei de Biblioteca i Documentació de la UdL permet l'accés a 11.349 revistes electròniques i 14.441 llibres electrònics i facilita el préstec entre universitats catalanes (PUC) i entre biblioteques. També ofereix préstecs de material tecnològic (tablets, ordinadors portàtils, memòries USB i lectors de llibres digitals). Dintre de la Biblioteca es va crear al 1988 el Centre de Documentació Europea que ocupa 271 m² i 66 places de lectura. El fons documental cobreix tots els àmbits temàtics comunitaris. Actualment forma part d'una xarxa més àmplia de punts d'informació denominada *Europea Direct* impulsada per la Unió Europea. La Biblioteca de l'ETSEA està en constant evolució per donar resposta a les necessitats dels usuaris proporcionant un servei excel·lent.

Encara que la docència que s'ofereix al centre és presencial, el campus virtual Sakai, utilitzat a la Universitat de Lleida, permet desenvolupar docència semipresencial. Aquesta eina ofereix un suport fonamental per l'activitat docent. Permet recollir la documentació de l'assignatura, dissenyar activitats, realitzar test, organitzar debats i mantenir el contacte amb l'estudiantat amb les eines Missatges, Xats o Videoconferències. El potencial del campus virtual per incorporar la docència semipresencial a les nostres titulacions és excel·lent, i per tant seria bo reflexionar sobre les possibilitats d'oferir aquest tipus de docència en un futur a l'ETSEA.

En el cas dels dos Màsters que s'organitzen amb l'IAMZ, la informació sobre les infraestructures educatives d'aquesta institució es troba disponible en la secció Entorno y Servicios de la web de l'IAMZ: http://www.iamz.ciheam.org/es/pages/paginas/pag_entorno1.htm

A més, en virtut dels convenis existents, es realitzen pràctiques específiques en els laboratoris d'investigació, camps d'assaig i hivernacles de l'Estació Experimental Aula Dei del Consell Superior d'Investigacions Científiques (EEAD-CSIC), del Centre d'Investigació i Tecnologia Agroalimentària d'Aragó depenent del Govern d'Aragó (CITA-GA), i de la Fundació Aula Dei Parque Científico Tecnológico Agroalimentario (PCTAD).

Els estudiants realitzen enquestes per a la valoració dels diversos aspectes dels següents serveis: servei informàtic, biblioteques (de la pròpia de l'IAMZ i de les altres institucions del Campus d'Aula Dei i de la Universitat de Saragossa, amb les que hi ha signats acords d'utilització), sales i equipament, servei de traducció simultània, cursos d'espanyol, serveis de coordinació acadèmica (incloent el campus virtual de l'IAMZ) i altres serveis de l'administració, servei de transport que l'IAMZ facilita amb la ciutat, servei de menjador i cafeteria, i instal·lacions esportives de la Universitat de Saragossa (que els estudiants de l'IAMZ poden utilitzar en virtut de l'acord existent amb aquesta universitat). El detall de l'enquesta esmentada s'inclou en les evidències.

El resultat de les enquestes és molt satisfactori. En una puntuació de 0 a 5, les valoracions dels diferents aspectes varien entre 3.4 i 4.8, a excepció de l'atorgada a les instal·lacions esportives (2.5). Aquesta baixa puntuació es deu fonamentalment a que els estudiants no han freqüentat aquestes instal·lacions. En l'edició que s'està desenvolupant en l'any acadèmic 2014-15 s'ha insistit en presentar amb detall als estudiants la informació sobre totes les possibilitats que inclou l'oferta per tal de fomentar el seu ús.

ESTÀNDAR 6. Qualitat dels resultats dels programes formatius

Grau en Biotecnologia

6.1. Les activitats de formació són coherents amb els resultats d'aprenentatge pretesos.

Les activitats formatives previstes a la Memòria del Grau són:

Activitats presencials

- Exposicions orals i activitats pràctiques
- Realització de pràctiques de laboratori, gabinet o aula d'informàtica
- Estudi i treball personal o en grup petit

Aquestes activitats es poden desenvolupar en grup classe (GG), amb la recomanació que siguin un màxim del 65% del temps presencial, o en fraccions de classe, recomanant un mínim del 35% del temps presencial, com a grup mitjà (GM, 1/2-1/3 classe) o grup petit (GP, 1/4-1/8 classe). Depenen del tipus d'assignatura aquesta incorporar a totes o algunes d'aquestes tipologies de grup.

Activitats no presencials:

El treball personal és un treball no presencial dirigit per a l'estudi i per a l'adquisició dels coneixements de la matèria i la realització de les seves corresponents aplicacions. Representa un 60% de la càrrega lectiva d'una matèria.

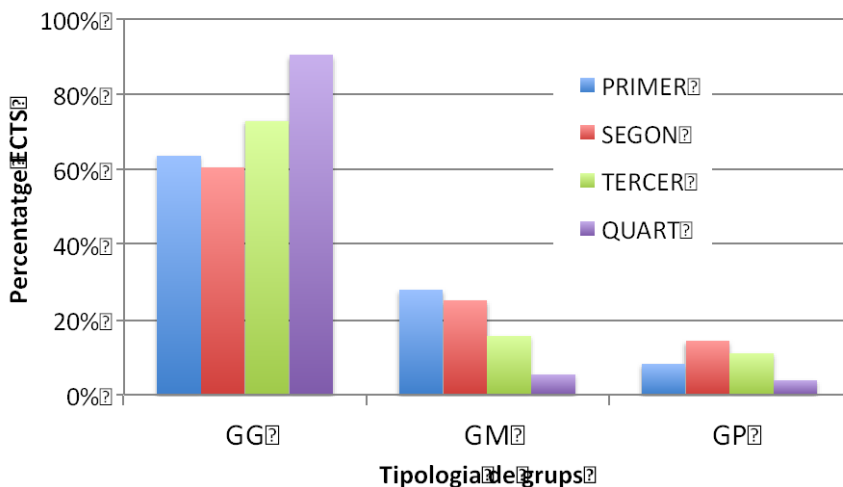


Figura 1. Distribució de les tipologies de grup per curs (curs acadèmic 12-13)

La figura 1 mostra la distribució de tipologies de grups en el curs acadèmic 12-13. Fet del quart curs, en el que totes les assignatures són optatives i el nombre d'alumnes per assignatura és reduït. En la resta es mantenen les recomanacions establertes a la Memòria.

La valoració feta pel professorat en quant a l'adequació i pertinència d'aquestes metodologies per aconseguir l'assoliment de les competències és positiva.

6.2. El sistema d'avaluació permet una certificació fiable dels resultats d'aprenentatge i és públic.

El sistema d'avaluació segueix les indicacions establertes en la Memòria del Grau. El centre recomana que preferentment es realitzi una convocatòria d'avaluació continuada en cada assignatura en la qual cap activitat d'avaluació tingui un pes superior al 50% de la qualificació total. Per a això es realitzaran proves, lliuraments de problemes o casos resolts, informes de pràctiques i altres activitats que considerin els professors. També es recomana que hi hagi un paral·lelisme entre el temps dedicat a les diferents activitats i el seu pes en l'avaluació. L'avaluació ha de considerar, a més dels coneixements adquirits, les habilitats i actituds incloses en les competències de la matèria.

Els sistemes i tipologia d'avaluació de cada matèria o assignatura esta indicat, de forma clara i entenedora, en la Guia Docent de cada assignatura. Aquesta informació és accessible per l'alumna des de l'inici del curs a través de la plataforma virtual SAKAI.

6.3. Els valors dels indicadors acadèmics són adequats per les característiques de la titulació.

En el curs 13-14 s'han graduat 24 alumnes dels 40 matriculats a l'inici de la cohort, el que suposa una taxa de graduació del 65%, Els graduats han tingut una durada mitjana dels seus estudis de 4,1 anys i una taxa d'eficiència del 96%. La taxa d'abandonament en aquest curs ha estat del 8,4%, la més baixa de tota l'Escola i per sota de la mitjana de la Universitat. Aquestes xifres milloren amb les previsions establertes en la Memòria on s'establia una taxa de graduació del 60% i una taxa d'abandonament del 30%.

Les taxes de rendiment i èxit del curs 12-13 han estat del 86,5 i del 86,7 respectivament. Aquestes xifres estan per sobre de la mitjana del Centre i de la Universitat i mostren una progressió creixent des de el curs 2009-10, amb taxes de rendiment del 76%, fins al darrer curs amb un increment de 10 punts. Tanmateix, es superen les previsions establertes en la Memòria on s'assignava una taxa de rendiment del 80%.

La figura 2 presenta la distribució de taxes per curs (A) i per tipologia de matèries (B). En el primer cas es mostra un increment sostingut d'aquestes dues taxes en progressar en el Grau. Les taxes més baixes apareixen a primer curs i poden estar afectades per l'adaptació dels alumnes al canvi de cicle. En quan a la distribució per tipologies de les matèries que les taxes de rendiment superen el llindar del 85% en totes les matèries excepte en l'àmbit de matèries químiques on la taxa està al llindar del 80%. Tot i així podem considerar aquestes xifres com a molt bones.

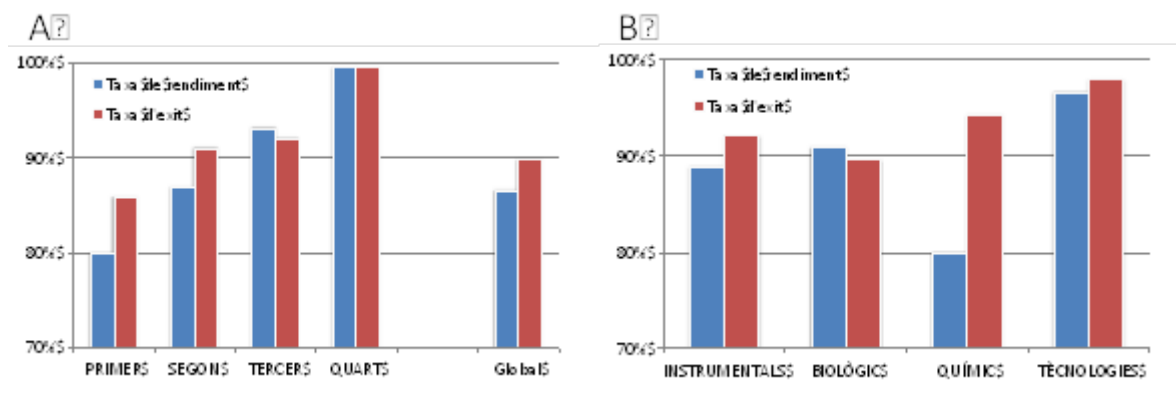


Figura 2.- Taxes de rendiment i d'èxit distribuïdes per curs i tipologia de les matèries.

Si analitzem amb més detall la distribució de les taxes de rendiment en cada curs, podem veure que només a primer i segon curs hi han assignatures amb taxes de rendiment inferiors al 70% i que aquestes suposen un 5% de les assignatures totals del Grau. Tanmateix, en progressar en el Grau la proporció d'assignatures amb taxes de rendiment altes (>90%) s'incrementa progressivament en arribar al quart curs amb un 94% de les assignatures amb taxes >90% (Figura 3).

Cal considerar aquestes xifres com a positives, tot i que caldrà prestar atenció especial al primer curs i en especial a les matèries de tipologia química amb taxes més baixes.

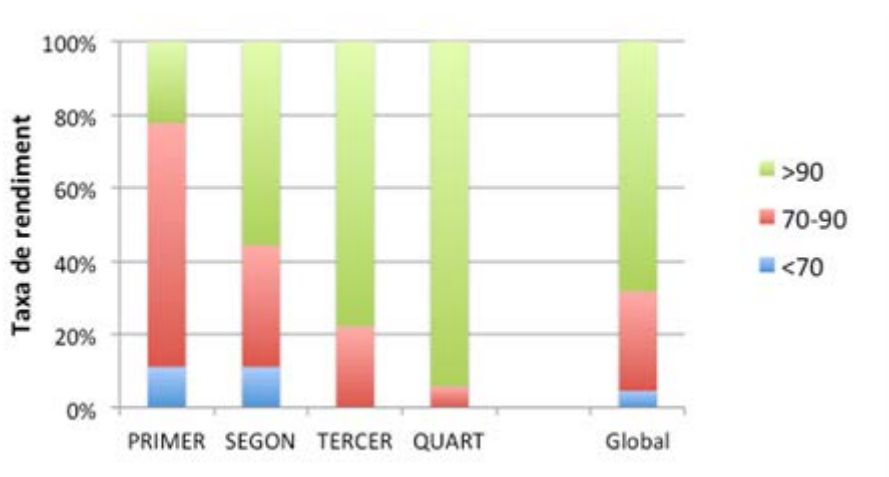


Figura 3. Distribució del percentatge d'assignatures amb taxes de rendiment <70%, entre el 70 i el 90% i >90% en cada curs del Grau.

En aquest sentit, cal remarcar l'estreta relació entre les taxes de rendiment a primer curs i la nota d'accés dels estudiants. Les taxes són del 56% pels alumnes amb nota de tall <6, del 71% pels alumnes amb nota de tall entre 8 i 10 i del 82% per aquells amb nota >10. L'increment en la oferta de entrada, hem passat de 40 alumnes als cursos 2010-11 als 50 en els darrers dos cursos, poden haver facilitat la incorporació d'alumnes amb notes de tall més baixes que, en funció d'elles dades disponibles, presenten majors dificultats per fer un seguiment adequat del curs.

6.4. Els valors dels indicadors d'inserció laboral són adequats per les característiques de la titulació.

No es disposa d'informació al respecte

Màster en Sanitat i Producció Porcina

6.1. Les activitats de formació són coherents amb els resultats d'aprenentatge pretesos.

El alumno realiza una estancia en granjas de porcino con una duración mínima de un mes, en el que pasa por todas las etapas de la producción porcina. Durante esta estancia en granja, el alumno actúa bajo las directrices de un tutor, que es profesor del Master, y de un especialista en cuestiones más prácticas. Estos garantizan que el alumno cumpla el programa formativo previsto. Para el desarrollo de las actividades en granja está prevista la colaboración de diferentes empresas del sector porcino que facilitarán las explotaciones ganaderas y los técnicos expertos externos. Para una óptima

organización de estas actividades se firma un convenio de colaboración con cada una de estas empresas en el que se estipularán las granjas y técnicos colaboradores y el programa de formación que los alumnos llevan a cabo en el marco de cada empresa.

Existe otra opción en el ámbito de prácticas en empresa que es la "alternanza empresa-universidad". Esta opción consiste en la realización de prácticas por parte del alumno durante todo el año en una empresa coincidiendo con los días que no tiene clases presenciales. Esta opción permite adentrarse al alumno en el mundo laboral y facilita notablemente la inserción en el mundo laboral al finalizar los estudios. Hay un número limitado de empresas que ofertan este tipo de prácticas. La idea es potenciar esta opción dentro del master.

Las cuatro universidades que colaboran ponen a disposición de los alumnos del master todos los recursos generales disponibles en las mismas para llevar a cabo correctamente las actividades de formación previstas. Además y de forma específica ponen a disposición de la docencia del master los siguientes recursos:

Universidad de Lleida (UdL)

-Servicio de Informática:

Tres aulas para actividades prácticas con capacidad para 50, 50 y 20 puestos de trabajo

Sala de usuarios con capacidad para 50 puestos de trabajo

Aula 24 horas con capacidad para 12 puestos de trabajo

- Servicio de Biblioteca.

- Aulario :Aula polivalente para realizar las clases equipada con medios audiovisuales.

Además de los recursos citados anteriormente, la UdL pone a disposición del Master los recursos materiales disponibles en el departamento de Producción Animal, que se utilizarán de forma compartida con la docencia que ya tiene encargada este departamento.

- Laboratorios de Nutrición animal, Reproducción animal, Crecimiento e histología animal, Microscopia de piensos, Producciones animales, Instalaciones y equipos ganaderos.

- Animalarios.

- Granjas de porcino

Convenio de colaboración con el "Centre d'Estudis Porcins de Catalunya".

Convenios de colaboración con empresas y granjas comerciales de la zona de Lleida y Fraga.

Universidad Autónoma de Barcelona (UAB)

- Biblioteca de Veterinaria.

- 3 salas de ordenadores .

- Aulas y seminarios.

- Laboratorios de prácticas V0-231 y V0-007 .

- Laboratorios de investigación (V0-283, V0-287, V0-259, etc...).

Universidad de Zaragoza (Unizar)

- Servicio de Informática:Aula para actividades prácticas con capacidad para 25 personas.

- Aulario: Aulas equipadas con ordenador y cañón.

- Laboratorios de Tecnología seminal, Fecundación "in vitro" , Microbiología.

- Sala de necrópsias.

-Aularios.

- Servicio de biblioteca.
- Granjas de porcino
Convenios de colaboración con empresas y granjas comerciales de la zona de Zaragoza.

Universidad Complutense de Madrid (UCM)

- Servicio de Informática:Aula para actividades prácticas con capacidad para 25 personas.
- Servicio de Biblioteca.
- Aulario :Aulas equipadas con ordenador y cañón.
- Laboratorios.
- Granjas de porcino ibérico: Convenios de colaboración con empresas y granjas comerciales de la zona de Madrid y Extremadura.

Por otra parte, otro modo de evaluar la calidad de los programas formativos es la percepción que tienen los alumnos tras acabar los estudios. Como se puede observar en la tabla adjunta, la **valoración media** del profesorado participante es muy próxima a un valor de 4 (se valora como máximo 5) y se mantiene constante a lo largo de todas las ediciones:

PROMEDIO ENCUESTAS DE VALORACION						
	2009	2010	2011	2012	2013	2014
1.1 Introducción	3,96	4,33	4,25	4,12	4,07	4,08
1.2. Alojamiento	3,9	4,5	4,14	4,03	4,1	4,3
1.3. Bienestar	3,45	4,54	4,08	3,42	3,3	3,4
1.4. Genética	3,4	4,42	3,89	4,19	4,22	4,12
2.1.- Alimentación	4,51	4,47	4,21	3,85	3,87	4,31
2.2. Reproducción	3,97	2,94	3,75	3,9	4,11	4,2
3.1/3.2. GTE	3,57	4	3,26	3	4,13	4,02
3.3. RRHH	4,07	4,27	3,21	4,6	4	4,1
3.4. Medioambiente	3,2	4,6	3,88	4,27	3,07	3,8
3.5 Seguridad A.	4	4,18	3,82	4,18	3,93	4,1
4.1 Fundamentos s.	3,92	3,88	4,13	4,33	4,07	
4.2.- Enfermedades	3,64	4,71	4,82	4,86	4,11	
4.3. Diagnostico	3,38	2,64	4	3	3,95	
4.4.- Ibérico	3,38	3,91	3,4	4	3,27	
	3,739286	4,099286	3,91714	3,982143	3,87142857	4,043

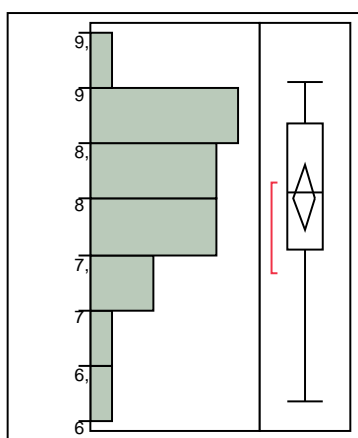
6.2. El sistema d'avaluació permet una certificació fiable dels resultats d'aprenentatge i és públic.

El profesorado aplica sistemas de evaluación validados por todas las universidades participantes y

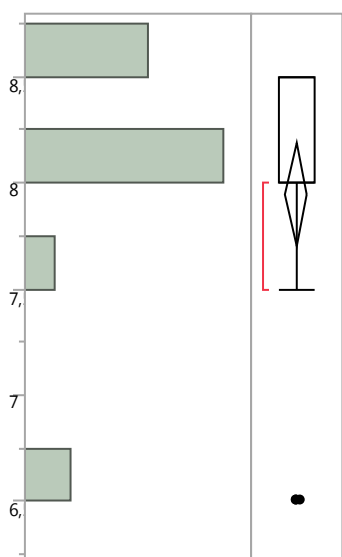
que permiten discriminar el grado de cumplimiento de los objetivos y competencias por parte de los alumnos. Además permiten discriminar entre los diferentes alumnos participantes. A modo de ejemplo, se adjunta la distribución de notas académicas obtenidas por los alumnos en el trabajo final de master que han cursado la edición 2013 y la distribución de las notas obtenidas en los módulos 1, 2 y 3 de la edición 2014 (figura 3). Como se puede observar hay una distribución aceptable de las notas obtenidas de los alumnos participantes.

Figura 3.- Distribución de las notas obtenidas en el trabajo final de master del año 2013 y en los módulos 1, 2 y 3 de la edición 2014.

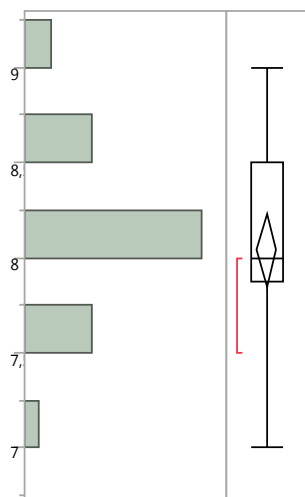
3.1,. Distrubución del trabajo final de master del año 2013:



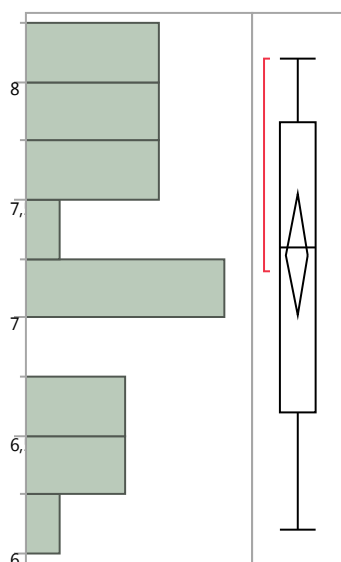
3.2.- Distribución de notas del módulo 1 de la edición 2014



3.3.- Distribución de notas del módulo 2 de la edición 2014



3.4.- Distribución de notas del módulo 3 de la edición 2014



6.3. Els valors dels indicadors acadèmics són adequats per les característiques de la titulació.

En el master, la tasa de rendimiento es muy próxima al 100% en las tres últimas ediciones. Es decir, prácticamente todos los alumnos que comienzan el master lo acaban completando. Merece la pena destacar que, en años anteriores, aparecen datos oficiales (información en programas de gestión de la universidad) en los que la tasa de abandono es bastante alta (20-45%). Debemos decir que estos datos son erróneos y que se deben a cómo se procesaba la información dado que se no tenía en cuenta la posibilidad que ofrece el master de completarse en varios años o sólo matricularse de un módulo. Por otra parte, esta tasa de rendimiento tan alta podría interpretarse como una falta de exigencia por parte del profesorado participante. Sin embargo, esta percepción creemos que es equivocada por dos razones:

- 1.- El alumnado que cursa el master está muy motivado y tiene muchas ganas de aprender y formarse. Por tanto, su actitud hacia el aprendizaje es muy buena.
- 2.- El profesorado aplica sistemas de evaluación validados por todas las universidades participantes

que no conlleven ningún sesgo a la hora de valorar el rendimiento académico de los alumnos.

6.4. Els valors dels indicadors d'inserció laboral són adequats per les característiques de la titulació.

Actualmente alrededor del 95% de los alumnos se incorporan a una empresa del sector en los próximos 6 meses de culminar dicho master.

Además, se realizó un estudio sobre la trayectoria profesional de los alumnos que finalizaron el master. Este estudio se realizó a través del envío de encuestas a los ex-alumnos del Master en Sanidad y Producción Porcina. A continuación se exponen los resultados obtenidos:

i) Perfil de alumnos que contestó

El 45,3% de los encuestados no tenía trabajo cuando iniciaron el Master.

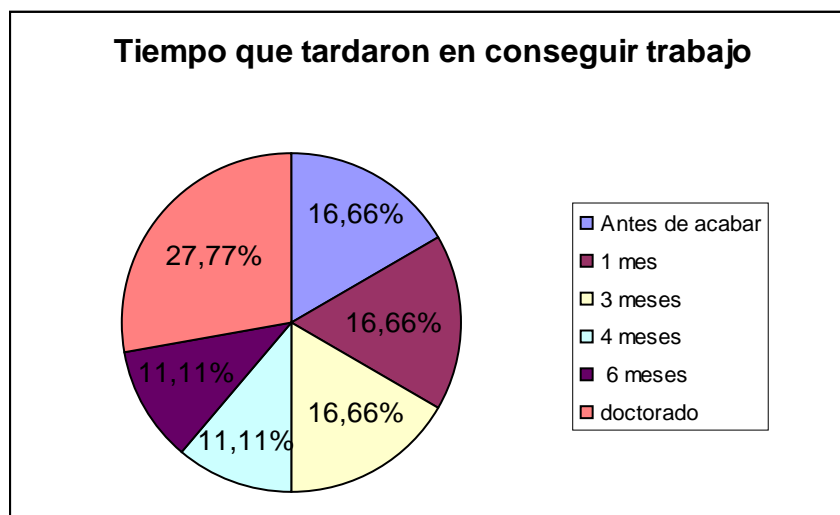
El 54,7% de los encuestados tenían trabajo cuando iniciaron el Master.

ii) Alumnos sin trabajo/recién titulado que cursaron el master

De los alumnos de las cinco primeras ediciones del Master en Sanidad y Producción Porcina que han contestado las encuestas, un 45,3% eran alumnos recién titulados o sin experiencia en el sector. A ellos se les ha preguntado si habían conseguido encontrar trabajo después de la realización del Master y cuánto tiempo habían tardado en encontrarlo.

De los alumnos recién titulados o sin experiencia en el sector, de los encuestados, consiguieron trabajo (relacionado con el master) todos excepto un alumno que se fue a trabajar con el sector ovino. También hay que remarcar que un 27% de los alumnos no se incorporaron a trabajar porque el objetivo que tenían es la realización de una tesis doctoral. Dentro de todo este grupo, se realizó un estudio del periodo que habían tardado en encontrar trabajo desde la finalización del Master. Los resultados indican que, normalmente, se encuentra trabajo en un período muy breve tras acabar el mismo. Para más información se adjunta la figura 4.

Figura 4.- Tiempo que tardan los alumnos en conseguir trabajo tras haber acabado el máster:



Finalmente, se adjunta una lista no exhaustiva donde han encontrado trabajo personas que han cursado este master:

- Laboratorios Hipra
- Vallcompanys Group
- [S.C.A. IBERICA S.A](#)
- Piensos del Segre
- IRTA
- Cincaporc
- GSP (Grup de sanejament porcí)
- Magapor
- Piensos Costa
- OPP (Optimal Pork Production)
- Cooperativa Guissona
 - Rotecna S.A.
 - Pig Improvement Company
 - Kubus S.A.
 - AgricBemvig S.A.
 - IngaFood S.A.
 - PigChamp Pro Europa
 - SipConsultors SL
 - Nutega S.L.
 - Topigs Ibérica S.L.
 - Agropiensos
 - Cooperativa Artesa

Grau en Ciència i Salut Animal

6.1. Les activitats de formació són coherents amb els resultats d'aprenentatge pretesos.

Les activitats formatives que s'organitzen a les diferent assignatures son adequades per aconseguir l'assoliment de les competències, això és pot deduir-se de l'enquesta d'opinió sobre la docència quan aquesta es realitza al final del programa docent, en aquest sentit les enquestes realitzades al final de programa donen al Grau un nivell semblant de satisfacció (3.36) al obtingut a l'ETSEA (3.29) o al Centre (3.37). Per altre part la puntuació que els agregats donen al nivell en que el Grau en el ha satisfet les seves expectatives, i si la estructura dels estudis al Grau els hi ha permès una progressió formativa adequada es elevada (4.00 sobre 5.00).

6.2. El sistema d'avaluació permet una certificació fiable dels resultats d'aprenentatge i és públic.

Els criteris d'avaluació de les diferents assignatures són competència del professor responsable de l'assignatura i en aquest sentit les característiques i el perfil de les proves d'avaluació estan descrits a les corresponents memòries de les assignatures i són públiques. Puntualment s'han detectat faltes de coherència entre el tipus-nivell de l'avaluació i la docència impartida, aquets cassos s'han plantejat a nivell de representats del alumnes, directament a la professora responsable i el Coordinador i a través del consell d'estudiants al Cap d'estudis. En aquest cas s'ha intervingut i mediat en el conflicte a fi de resoldre i recuperar la coherència entre les matèries impartides i les exigència d'avaluació, sempre mantenint els criteris de qualitat i nivell de la docència. Independentment de casos els agregats enquestats consideren que els sistemes d'avaluació reflecteixen adequadament l'aprenentatge, la resposta es positiva amb un nivells alt de satisfacció molt alts (4 sobre 5).

6.3. Els valors dels indicadors acadèmics són adequats per les característiques de la titulació.

La taxa mitja de rendiment del alumnes ha incrementat paulatinament des de al 2008-2009 sent de 67.7;73.4, 80.3 i 91.5 és superior a la taxa del centre (80.3) i la de la institució (88.5%).

L'anàlisi dels resultats ens fa palesa que els crèdits no- aprovats es concentren en els primers cursos i en els alumnes amb pitjors *curricula* al moment de la matricula. En qualsevol cas el ranc de rendiment observat es situa en la normalitat si considerem la docència al àrea de ciències de la salut.

L'abandonament mig (alumnes que han esgotat totes les convocatòries) dels estudis de Ciència i Salut Animal ha sigut baixa, 2008-9 i 2009-10, inferior al 8 % al 2009-10 per incrementar paulatinament, 2010-11 (10%) 2011-12 (18%). Aquesta evolució rau en el trasllat d'estudiants CSA al doble grau CSA-Veterinària sense finalitzar el TFG. En aquest aspecte cal assenyalar el retorn dels mateixos amb un retràs superior al dos any i en les mesures correctores que s'han aplicat una vegada s'ha detectat el problema (2013-14), el doble grau només podran cursar-lo aquells estudiants que hagin finalitzat el Grau de CSA incloent l'entrega i l'avaluació del TFG.

Per cursos, les taxes registrades a primer mostra tres assignatures on el rendiments són significativament més baixos, no s'han detectat problemes docents en les dues anatomies sent la densitat del temari la causa probable de la disminució en la taxa de rendiment. En el cas de Bioquímica s'ha detectat un problema de manca de coordinació que és procurará esmerça en el curs present.

La valoració dels professor que fan els alumnes (3.70 sobre 5) es manté en relació a l'any anterior (3.77) és superior a la del centre (ETSEA, 3.64) i similar a la de la institució (UdL, 3.77).

El mateix tarannà el trobem en la valoració de les assignatures que és de 3.64, lleugerament superior al l'ETSEA (3.53) i que no difereix de la universitat (UdL 3.60)

6.4. Els valors dels indicadors d'inserció laboral són adequats per les característiques de la titulació.

No hi ha dades disponibles al portafolis del títol, no obstant al analitzar els indicadors d'inserció laboral del Grau de Ciència i Salut Animal s'ha de considerar que 30 alumnes dels agregats, que ho foren els anys 2009-2009 (34) 2009-2010 (33) 2010-2011 (27) una part molt important (≈30 alumnes graduació) han continuat els estudis realitzant un doble grau a la UAB (CSA-Veterinària) sota el conveni de convalidació signat per ambdues Universitats. Un altre fracció significativa d'estudiants graduats han iniciat els estudis de *Mastes* i amb la qual copsa aquest grup tampoc no es pot considerar susceptible de incorporar-se laboralment. Com a conclusió no hi ha dades que permetin emetre un

Grau en Ciència i Tecnologia Aliments

6.1. Les activitats de formació són coherents amb els resultats d'aprenentatge pretesos.

Totes les assignatures del grau disposen d'una guia docent actualitzada i disponible a la pàgina web del grau. En aquesta guia docent hi consta les diverses activitats que es duran a terme per tal de poder assolir les competències que li corresponen, entre les que es van definir a la Memòria de verificació, i que són recollides a la pròpia guia. Entre les diverses activitats de formació hi ha classes magistrals, pràctiques de laboratori i de planta pilot, pràctiques en aules d'informàtica, resolució de problemes, activitats dirigides i visites a empreses relacionades amb el sector agroalimentari. En totes les assignatures es realitzen un mínim de tres activitats diferents (en moltes cinc i sis tipus d'activitats diferents) amb les quals s'aconsegueix assolir tots els objectius acadèmic de l'assignatura i l'adquisició per part de l'alumnat de les competències especificades.

Des de la coordinació del grau valorem molt l'esforç que fa el professorat en la planificació, direcció i execució de les diferents activitats i tenim constància (enquestes d'opinió, reunions amb els delegats de curs) de que l'alumnat també ho valora.

6.2. El sistema d'avaluació permet una certificació fiable dels resultats d'aprenentatge i és públic.

Totes les assignatures del grau disposen d'una guia docent actualitzada i disponible a la pàgina web del grau. En aquesta guia docent hi consta la metodologia d'avaluació. En totes les assignatures es qualifiquen un mínim de tres tipus diferents d'evidències que estan relacionades amb els diferents tipus d'activitats (comentades en l'apartat precedent) que es duen a terme per assolir els objectius acadèmics. La revisió i discussió d'aquestes metodologies d'avaluació, que fa anualment el professorat, permet assegurar la fiabilitat de l'aprenentatge.

En la presentació de l'assignatura que es fa el primer dia de classe el professorat explica aquesta metodologia d'avaluació i s'assegura que tots els estudiants hagin comprès el procés i aclareix tots els dubtes que pugin sorgir.

6.3. Els valors dels indicadors acadèmics són adequats per les característiques de la titulació.

En els informes dels cursos anteriors no havíem pogut entrar a valorar l'evolució de les cohorts ni els titulats ja que encara no es portava quatre cursos des que es va iniciar el grau. Ara ja podem valorar aquests indicadors.

Taxa de graduació

El curs acadèmic 2013-2014 hem titulat els primers graduats. Han estat sis estudiants que han completat els estudis en quatre anys amb una **taxa d'eficiència del 97,9%**.

Seguiment de les cohorts

A la cohort 2010-11 van iniciar el primer curs 27 estudiants. Un 15% han abandonat els estudis, un 63% cursen els estudis en el temps previst (t+1 any) i el 22% s'han graduat. En tots els casos els abandonaments són deguts a que els estudiants han esgotat totes les convocatòries possibles.

A la cohort 2011-12, amb una matrícula de primer curs de 41 estudiants, trobem un abandonament del 19%, la resta estan matriculats a la titulació i cursen els estudis en el temps previst. Un 10% dels abandonaments són voluntaris després del 1er any; la resta es degut a que han esgotat totes les convocatòries possibles.

De moment no hi ha abandonaments en les cohorts 2012-13 (44 estudiants matriculats a primer) i 2013-2014 (35 estudiants matriculats a primer).

Taxa de rendiment

Consideren molt positiva l'evolució de la taxa de rendiment de la titulació. La taxa de rendiment global del curs 2013-14 ha estat del 74,5% el que suposa un nou increment respecte a les obtingudes en els tres cursos anteriors (60%, 66,3%, 68,4%). Com més petita és la proporció d'alumnes de primer curs sobre el global d'alumnes més incrementa la taxa de rendiment. Ja s'ha comentat en anteriors apartats que els estudiants que matriculen de primer tenen notes d'accés no

massa bones, amb conseqüències directes sobre la taxa de rendiment. Així, hem observat que en els alumnes amb nota d'accés superior a 10 la taxa de rendiment és del 100% i en els alumnes amb nota d'accés entre 8-10 la taxa de rendiment és del 82,5%.

Si entrem una mica més en detall observem que en el 64% de les assignatures de la titulació (27 sobre 42) s'obté una taxa de rendiment entre el 75% i el 100%. Taxes de rendiment inferiors al 50 % s'han detectat únicament en dues assignatures: Química orgànica i Bioquímica (48%) i Termodinàmica i cinètica química (43,2%). La reflexió sobre aquestes baixes taxes amb els professors responsables de les assignatures han permet identificar alguns aspectes que hi poden influir. Totes dues són assignatures del segon semestre del primer curs i relacionades amb l'àmbit de la química. La Química general és una assignatura de primer semestre primer curs, la taxa de rendiment d'aquesta assignatura és del 57,5 %. Una part dels estudiants que suspenen aquesta assignatura deixen d'assistir a les classes d'alguna de les altres dues assignatures relacionades amb la química i tampoc es presenten a les diverses proves d'avaluació. La sensació és que les donen per perdudes abans d'intentar-ho. Els professors s'han compromès a buscar estratègies que permetin superar aquest problema.

Voldríem remarcar com a positiu les millores en la taxa de rendiment de les assignatures que els cursos anterior mostraven una molt baixa taxa de rendiment. Així, Física i química d'aliments II ha passat d'una taxa de rendiment del 38,2% al 74,1% (aquesta assignatura es va beneficiar d'un assistent de docència), Matemàtiques I amb una taxa actual del 54,4% (el curs anterior del 42,8 %) i els Fonaments d'enginyeria d'aliments que ha passat del 24,3% al 61,5% (en part com a conseqüència del canvi de curs de l'assignatura). Continua amb bona taxa de rendiment l'assignatura Física I. Els esforços realitzats en aquestes assignatures ens encoratja a seguir treballant en la millora de les taxes de rendiment.

Enquestes d'opinió de l'estudiantat

Les enquestes d'opinió ens permeten tenir una idea del grau de satisfacció de l'estudiantat tant pel que fa a les assignatures com al professorat que està involucrat en la docència. El resultat de les enquestes mostren, un any més, un nivell força bo de satisfacció. El valor referit a la mitjana de preguntes relacionades amb el professorat és de 3,73 (escala de 1 a 5) i el valor referit a la mitjana de les assignatures és de 3,56. Tant un com l'altre són valors similars als que es van obtenir el curs anterior i similars als que s'obtenen tant en el conjunt del centre (ETSEA) com en el conjunt de la UdL.

Un 37% de les assignatures obtenen una valoració superior a 4 i cap de les assignatures està qualificada per sota de 2,5. Pel que fa al professorat, un 34 % obté una valoració superior a 4 i en cap cas hi ha una valoració per sota de 2,8. Aquests bons resultats els podem relacionar, en part, amb el grau d'expertesa del professorat comentat anteriorment. Als resultats de les enquestes els hi donem una bona credibilitat si tenim en compte que en molts casos (50%) han contestat les enquestes més d'un 80% de l'estudiantat i a la majoria de les assignatures més del 50 % de l'alumnat. El percentatge de participació en

les nostres enquestes és clarament superior al que s'assoleix tant en el centre (21,48%) com a la UdL (34,63%).

6.4. Els valors dels indicadors d'inserció laboral són adequats per les característiques de la titulació.

Aquest curs acadèmic s'han graduat els sis primers estudiants. Una bona part d'aquests graduats (quatre de sis) està seguint el Màster en Gestió i Innovació en la Indústria alimentària de la UdL. Aquest fet ens mostra la confiança que tenen els nou graduat en la nostra capacitat d'oferir una bona formació. No es disposa, encara, dels indicadors d'inserció laboral.

Màster Protecció Integrada de Cultius

6.1. Les activitats de formació són coherents amb els resultats d'aprenentatge pretesos.

Aquest ha estat un aspecte objecte de reflexió constant en la vida del màster tractant d'estimular el treball individual amb la tutoria del professor. S'ha procurat organitzar parts específiques de cada matèria amb la obligació per part de cada estudiant de presentar un exercici individualitzat i defensar-lo en públic, de preparar el col·loqui amb un professor.

Les classes pràctiques en la major part de les assignatures són les suficients i escaients per a que els estudiants assoleixin les competències marcades com a objectiu. En algún cas, tanmateix, caldrà reforçar els exercicis de laboratori, un dels objectius d'enguany.

Hem anat augmentant les visites a explotacions comercials, la major part concentrades en l'assignatura de Programes PIC –la última que cursen els estudiants abans del Treball<Final de Màster- on més de la meitat dels crèdits es fan en visites de camp. El curs passat les vam incrementar en la mesura que disposem de recursos –autobusos i allotjament en sortides de més d'un dia- ho mantindrem.

Un mal resultat van tenir l'any passat els seminaris fora de programa. Donada la concentració de classes a les tardes –la més gran part de les classes són a la tarda- i el fet que una part dels estudiants tinguin contractes per a treball eventual fa que aquests seminaris no tinguessin la participació que els justificava tot i el relleu dels conferenciant. Una part d'aquests foren convidats a través del programa la Caixa-UdL. De cara a enguany estem estudiant com organitzar aquests tipus d'activitats per a que hi participin la totalitat dels estudiants.

6.2. El sistema d'avaluació permet una certificació fiable dels resultats d'aprenentatge i és públic.

Les qualificacions de les matèries es fan, bàsicament, de tres maneres:

- a. Exàmens i exercicis formals
- b. Presentació i discussió públics dels reports fets pels estudiants
- c. Qualificació subjectiva per part del professors de l'aprofitament de les classes d'aula, laboratori i camp.

No sé què s'entén per públic però totes les qualificacions són exposades a l'espai virtual del màster.

Creiem que aquest apartat és satisfactori i no cal introduir-hi cap modificació.

6.3. Els valors dels indicadors acadèmics són adequats per les característiques de la titulació.

Taxa de graduació. Hi ha un valor excessivament baix de taxa de graduació, sobre tot degut a l'alta taxa d'abandonament. Aquest darrer s'analitza en el paràgraf següent. La taxa de graduació no té en compte, em sembla, que un determinat nombre d'estudiants (força alguns anys) fan el màster premeditadament en dos anys. Són normalment estudiants que comptabilitzen l'estudi amb la feina.

Taxa d'abandonament. És anormalment alta i reflecteix el fet que molts estudiants no fan el Treball Final de Màster un cop superats la resta de crèdits. El fet pot tenir un aspecte positiu ja que pot ser degut a que l'estudiant, després d'un any de dedicació al màster troba feina i no es veu estimulat a acabar el TFM perquè no percep les competències que s'adquireixen amb aquest Treball. Una altre motiu de no acabar el TFM és que la titulació no obre portes a la presentació a concursos públics pel baix nombre d'oferta pública de llocs de treball. Una excepció a aquesta situació és l'habilitació per a gestors de gestió integrada de plagues, una figura sorgida ara fa dos anys que és el motiu de que es matriculin en el màster un cert nombre d'estudiants, sobre tot graduats de biologia. Es veu que en els darrers anys ha millorat aquest indicador.

Taxa d'eficiència. La taxa d'eficiència –situada els darrers anys entre 90 i 100% no planteja problemes i se situa força per sobre de la mitjana del Centre i la Universitat.

Taxa de rendiment. Es manté, amb lleugeres oscil·lacions, per sobre del 80%, valor que es considera satisfactori i que està per sobre de la mitjana del Centre i la Universitat.

6.4. Els valors dels indicadors d'inserció laboral són adequats per les característiques de la titulació.

No hi ha dades disponibles per als titulats d'aquest màster. Creiem, tanmateix, que el que coneixem a través de les relacions personals amb el titulats després de que hagin acabat el màster la inserció laboral es satisfactòria.

Màster Enginyeria de Forest

6.1. Les activitats de formació són coherents amb els resultats d'aprenentatge pretesos.

El desenvolupament d'activitats pràctiques en les assignatures és un aspecte molt ben valorat pels alumnes. S'han de realitzar un esforç en la seva generalització al conjunt de les assignatures mitjançant el treball en mont, en indústries, etc., o amb la realització d'estudis de casos.

S'ha, també, realitzar un esforç en les assignatures de caràcter més transversal d'aprofundir en les singularitats pròpies de l'àmbit forestal.

6.2. El sistema d'avaluació permet una certificació fiable dels resultats d'aprenentatge i és públic.

El sistema d'avaluació seguit en les diferents assignatures del Màster es considera adequat encara que s'ha de controlar la càrrega de treball que suposen i la seva acumulació en el temps. En ocasions els treballs sol·licitats suposen una excessiva càrrega de treball.

Totes les activitats d'avaluació haurien d'estar programades al començament del curs i distribuïdes al llarg dels dos semestres amb l'objecte d'evitar la seva acumulació.

6.3 Els valors dels indicadors acadèmics són adequats per les característiques de la titulació.

L'absència d'alumnes de procedència del Grau d'Enginyeria Forestal implica la necessitat de cursar uns complements de titulació que provoquen el retard en acabar els estudis (taula 1). Aquesta raó justifica que la taxa de graduació sigui lleugerament inferior a la prevista en la Memòria de verificació inicial (60%).

L'elevada taxa d'abandonament respecte a la prevista en la Memòria de verificació inicial (5%) es justifica per l'elevat cost de les matrícules. La majoria dels alumnes han cursat i superat totes les assignatures i només els falta la realització del Treball Final de Màster (TFM). Aquests alumnes es matriculen del TFM en el curs que preveuen acabar-ho i així s'eviten el pagament d'una nova matrícula amb recàrrec. Tots els alumnes que estan pendents d'acabar estan matriculats del TFM en el curs 2014-15.

Taula 1. Taxa de Graduació i abandonament

Cohort	Nombre d'estudiants que van iniciar el 1r curs	Alumnes que s'han graduat		Alumnes que encara estan matriculats a la titulació		Alumnes que han abandonat els estudis					
		Taxa de graduació		% d'alumnes que cursen estudis en el temps previst (t+1 anys)*	Taxa d'endarreriment (>t+1 anys)*	Taxa d'abandonament					
		global*	en el temps previs (t+1 anys)*			abandonament global*	RP	AVP	AVT	CE	CTN
2011-12	17	47%	47%	24%	0%	29%	0%	24%	6%	0%	0%
2012-13	10	40%	40%	50%	0%	10%	0%	0%	10%	0%	0%
2013-14	3	0%	0%	67%	0%	-	0%	33%	0%	0%	0%

Cohort: Alumnat nou que inicia els estudis un curs acadèmic determinat.

Taxa d'abandonament AVP: % d'alumnat d'una cohort que, tot i superar el règim de permanència a primer curs, ha abandonat voluntàriament després del 1r any.

Taxa d'abandonament AVT: % d'alumnat d'una cohort que ha abandonat voluntàriament a partir del 2n any

Taxa d'abandonament CE: % d'alumnat d'una cohort que ha esgotat totes les convocatòries possibles.

Taxa d'abandonament CTN: % d'alumnat d'una cohort que s'ha incorporat a una titulació del nou EEES

Taxa d'abandonament global: % d'alumnat d'una cohort que no s'ha titulat i que fa, com a mínim dos cursos acadèmics (per als graus), o bé un curs acadèmic (per als màsters), que no es matricula a la titulació.

Taxa d'abandonament RP: % d'alumnat d'una cohort que no ha superat el règim de

permanència de la titulació.

Taxa d'endarreriment: % d'alumnat d'una cohort que està encara matriculat a la titulació un cop transcorregut el temps mínim de durada de la titulació.

Taxa de graduació en el temps previst: % d'alumnat d'una cohort que ha finalitzat els seus estudis en la durada

mínima de la titulació o un any més

Taxa de graduació global: % d'alumnat d'una cohort que ha finalitzat els seus estudis.

Els percentatges marcats en negreta sumen el 100% dels alumnes d'entrada a una titulació.

La taxa d'eficiència dels graduats és del 99%, un punt per sota de l'any passat (taula 2).

Aquestes taxes millorar les expectatives fixades en el document d'acreditació (85%).

Taula 2. Taxa d'eficiència graduats

Medidas					
Curs de graduació	Alumnes graduats	Durada mitjana dels estudis	Crèdit de la titulació	Credits matriculats pels graduats	Taxa eficiència graduats
2009-10					
2010-11					
2011-12					
2012-13	5	2	525	525	100,00%
2013-14	7	2	735	744	98,79%

La taxa de rendiment ha evolucionat de forma similar a la taxa d'eficiència amb valors superiors al 90% (taula 3).

Taula 3. Taxa de rendiment

Curs	Medidas		
	Crèdits ordinaris	Crèdits superats	Taxa de rendiment
2009-10			
2010-11			
2011-12	953	927	97,27%
2012-13	1291,	1242,	96,20%
2013-14	654	600	91,74%

6.4 Els valors dels indicadors d'inserció laboral són adequats per les característiques de la titulació.

No hi ha dades per fer aquesta valoració

4. Propostes de millora

Màster en Sanitat i Producció Porcina

En líneas generales, el master en sanidad y producción porcina está cumpliendo con el principal objetivo planteado en el sentido de formar profesionales en el ámbito de la sanidad y producción porcina que se pueda integrar fácilmente en empresas relacionadas directa o indirectamente con la producción porcina.

Dado que este objetivo clave se cumple, se plantean mejoras que ayudarán a solucionar pequeñas deficiencias que se observan en el proceso de evaluación continua que tiene el master. Merece la pena destacar que se realizan dos reuniones (comisión académica y técnica) al año (Julio y Diciembre) en la que se valoran todos los aspectos académicos del master. Los planteamientos de mejora para el próximo año son los siguientes:

1.- Reorganizar contenidos del módulo 4 en el sentido de:

- 1.1- Mejorar la parte de diagnóstico mejorando la coordinación entre diferentes universidades responsables de su impartición.
- 1.2- Revisar la parte de enfermedades del cerdo para ampliar o reducir determinadas partes dependiendo de las necesidades que se vean a nivel de sector.

2.- Incrementar la divulgación del master dentro de España, en Europa y en Latinoamérica por parte de los profesionales que participan como profesores del mismo.

2.1.- A nivel europeo, se ha realizado una propuesta de colaboración con el European College of Porcine Health and Management para que residentes de este colegio europeo puedan cursar el módulo 5 del master.

Grau en Ciència i Salut Animal

Analitzar causes i donar solucions que permetin millorar el baix rendiment recurrent de l'assignatura Bioquímica de primer curs

Proposa: Coordinador del Grau; Professor coordinador de Bioquímica. Supervisa Coordinador del Grau.

Termini: Estudi al 2015

Resultats: Avaluar causes dels baixos rendiments i, si cal, solucionar-ho.

Grau en Ciència i Tecnologia Aliments

- Fer difusió més activa del grau: Assistir a fires d'ensenyament i xerrades als centres de secundària per promocionar aquests estudis de la UdL. És important que el personal que hagi d'informar conegui els punts forts de la titulació i els sàpiga transmetre.

- Intentar atreure nois al grau de Ciència i Tecnologia d'aliments: Participar en la Jornada de presentació dels estudis universitaris sense estereotip de gènere que organitza anualment la UdL mitjançant el Centre Dolors Piera d'Igualtat d'Oportunitats i Promoció de les Dones.

-!!!!!!! Implementar mesures que permetin reduir el nivell d'absentisme dels estudiants a les

classes teòriques.!!!!!!

Màster Enginyeria de Forest

Cal continuar insistint en les propostes de millora enunciades el curs passat:

- Millorar i actualitzar la informació de la pàgina web.
- Reduir el nombre de professors que intervenen en les assignatures.
- Intentar la incorporació de professionals amb experiència en la plantilla docent en els diferents àmbits del màster.
- Fomentar entre els estudiants la participació en els programes de mobilitat.
- Planificar i fomentar la participació dels estudiants en activitats extracurriculars que donin un valor afegit a la titulació i així augmentar la matrícula, tant en la realització de pràctiques en empreses com de formació acadèmica a nivell nacional i internacional.
- Realitzar reunions de seguiment amb els alumnes (a través del delegat de curs) i professors del màster per detectar punts febles i proposar mesures per esmenar-los.
- Incentivar als estudiants de l'últim curs del grau en enginyeria forestal perquè continuïn amb els estudis del màster
- Traslladar la gestió del Màster en la seva totalitat a la Comissió del Màster. Això implica que l'assignació docent la realitzi la Comissió i no els Departaments.

Àrees de millora / Identificació de causes	Objectius a assolir	Accions de millora	Prioritat	Responsable	Termini	Modificació de la Memòria del títol
Grau en Biotecnologia						
L'existència de prerequisits impedeix que els estudiants puguin matricular-se dels crèdits necessaris de cursos superiors	Incrementar la taxa de graduació	Modificar l'assignació de prerequisits i passar-la a co-requisits de algunes assignatures	A	Coordinador/ Sotsdirectora de Planificació	Juliol 2015	SI (no substancial)
Màster de Protecció Integrada de Cultius						
Difusió del màster.	Millorar la difusió del màster, en particular entre els estudiants de grau dels campus de Lleida, Castelló i Girona	Es faran presentacions ad hoc als estudiants de grau d'últim any per part del coordinador del màster i altres professors	A	Coordinador	Juny 2015	NO
Captació estudiants	Incrementar el nombre d'alumnes	Consolidar la simultaneïtat amb el màster en Enginyeria Agronòmica	A	Coordinador	Juny 2015	NO
Docència	Millora docència	Oferir una sèrie de seminaris de temàtica diversa que cobreixin tot l'àmbit del màster amb assistència i participació obligatoris per a tots els estudiants del màster. Aquests seminaris han de ser part dels 90 crèdits del màster.	A	Coordinador	Curs acadèmic	NO
TFM	Seguir estimulants entre els estudiants de dedicació exclusiva que facin el TFM dintre del segon any de màster i no més enllà.	Informació continuada al alumnat	A	Coordinador	Curs acadèmic	NO