

de Millora i el seguiment anual del SIGQ sinó també les evidències dels cursos anteriors. Això és una qüestió molt important ja que des de l'inici del desplegament de les noves titulacions adaptades als acords de Bolonya han tingut lloc tres canvis de l'equip directiu. Aquest recolzament és indispensable per facilitar l'aportació de la documentació necessària a l'acreditació.

L'Oficina també assessora a l'equip directiu sobre el procés, ajudant-lo a elaborar la documentació i a obtenir les evidències que recauen en el propi centre, com són les evidències d'avaluació de les titulacions.

Per tant, el SIGQ és fonamental per facilitar el procés d'acreditació de les titulacions.

3.5. El SGIC implementat es revisa periòdicament per analitzar la seva adequació i, si procedeix, es proposa un pla de millora per optimitzar-lo.

Una vegada el curs ha finalitzat la Oficina de Qualitat juntament amb l'equip de Direcció del centre es reuneix per fer la revisió dels procediments. Abans, tots els coordinadors de titulació, els coordinadors de pràctiques externes, l'equip directiu i l'administradora del centre contesten una enquesta de valoració. El resultat d'aquestes enquestes normalment és consistent i a més a més, després de la valoració es detecten els punts forts i els febles del centre. Serveix també per reflexionar sobre el funcionament d'alguns aspectes, sobre tot relacionats amb la gestió (queixes, mobilitat, serveis, etc.) que no s'analitzen quan es fa el seguiment de les titulacions. De fet aquesta revisió és útil ja que permet detectar aspectes a millorar i és una de les bases per establir el Pla de Millora del Centre.

ESTÀNDARD 4. Adequació del professorat al programa formatiu

GRAU EN BIOTECNOLOGIA

4.1. El professorat reuneix els requeriments de nivell de qualificació acadèmica exigits per les titulacions del centre i té suficient i valorada experiència docent, investigadora i, en el seu cas, professional.

L'adequació del professorat a primer curs és correcta i els professors que imparteixen la docència assumeixen la seva responsabilitat, amb els problemes que això comporta, de ser el pont entre la secundària i la universitat. Afortunadament el perfil del nostre alumnat facilita molt aquest pas donat que la seva preparació sol ser òptima. Tot i així s'observen que en algunes matèries els alumnes troben major dificultat. Des de la coordinació, juntament amb els professors implicats, estem treballant per trobar estratègies que permetin millorar el rendiment en aquestes assignatures.

Pel que fa al professorat vinculat al TFG i pràctiques externes, des de la coordinació de pràctiques es fa una valoració molt positiva. La majoria dels nostres alumnes desenvolupen el seu TFG en el context de grups de recerca, majoritàriament de la UdL, amb una trajectòria sobradament contrastada, la qual cosa garanteix un bon nivell dels tutors i dels professors responsables.

4.2. El professorat és suficient i disposa de la dedicació adequada per desenvolupar les seves funcions i atendre els estudiants.

La dotació de professorat prevista en la Memòria es va xifrar en 41 professors dels quals un 85% amb dedicació a temps complet i un 15% amb temps parcial.

En el curs 14-15 el nombre total de professors implicats en la docència del Grau ha estat de 81 PDI i 9 professors investigadors, un 92% amb dedicació a temps complet. Això suposa un increment sobre les previsions establertes en la Memòria. Aquesta variació pot justificar-se, en part, per l'increment en la càrrega lectiva total del Grau, donat que en moltes assignatures el desdoblament dels grups ha estat superior a 2. Aquest fet ha succeït en assignatures de primer curs, on l'increment del nombre de matrícules ha obligat a incrementar el nombre de grups i també en assignatures de cursos superiors, per tal d'oferir una millor docència pràctica. El major nombre de professors no ha suposat una fragmentació o menor vinculació del professorat al Grau.

Quant a l'adequació del perfil del professorat y la seva dedicació al Grau fem una valoració molt positiva i considerem que s'han cobert amb escreix les previsions fetes en la Memòria.

GRAU EN CIÈNCIA I SALUT ANIMAL

4.1. El professorat reuneix els requeriments de nivell de qualificació acadèmica exigits per les titulacions del centre i té suficient i valorada experiència docent, investigadora i, en el seu cas, professional.

No hi han diferències rellevants en la distribució de les diferents categories de PDI entre primer i la resta de cursos del Grau, la transició de secundària a universitat no difereix de la transició entre cursos. A primer curs podem trobar algunes assignatures que mostren rendiments baixos (sempre >60 % taxa de rendiment) però el problema d'adaptació no està en el professorat, sinó en els diferents nivells de formació en certs aspectes bàsics (i.e. Química i/o Bioquímica) d'aquells estudiants que tenen llur origen en cicles formatius. L'amplitud de continguts en unes assignatures com les anatomies (I, II) expliquen els baixos rendiments. En cap cas s'han detectat problemes d'adaptació al professorat. L'adequació del professorat de TFG i practiques externes obligatòries està ben qualificat. Per diversificar les direccions de TFG s'ha iniciat un pla de divulgació de línies i camps de treballs susceptibles de desenvolupar el TFG ja a inici de tercer curs, l'èxit del qual caldrà esperar un temps per identificar-la.

4.2. El professorat és suficient i disposa de la dedicació adequada per desenvolupar les seves funcions i atendre els estudiants.

El professorat del grau s'adequa als requisits de qualificació i té experiència per complir l'encàrrec docent que li correspon. Des de que s'inicià la docència del Grau la carga docent dels professor que imparteixen CSA es situa als màxims de la institució segons consta al pla docent del Departaments implicats. A més la

docència del grau es caracteritza per una sobre dimensió del grups grans [GG: Dimensió mitja del grup a CSA: 75; ETSEA 27 i UdL 37 al/grup] i petits [GP: Dimensió mitja del grup a CSA: 12; ETSEA 9 al/grup] especialment a primer curs , el tarannà es manté en la resta de cursos. Això implica un increment en la dedicació per desenvolupar ambdós, tasques docent i atendre als estudiants en les corresponents tutories.

En relació a l'organització docent cal ressaltar dos aspectes que caracteritzen al Grau, i) la majoria de les assignatures que s'imparteixen són de caire experimental i ii) el recorregut de practiques externes és molt ampli, en els últims (3er i 4t) cursos del grau. Ambdós aspectes justifiquen la elevada carga docent dels associats, no obstant això cal considerar i revisar les tasques i responsabilitats lligades a aquesta figura que no li'n pertoquin.

Un índex que podem considerar com a vàlid de la satisfacció de l'estudiant per l'atenció rebuda poden ser les valoracions obtingudes del professorat a les enquestes, de les 34 assignatures del Grau, mes d'una tercera part de les qualificacions es situen sobre el 4 (4 de 5 punts) i la nota mitja (3,80) és superior a l'obtinguda per la resta de professorat de l'ETSEA (3,62) o la UdL (3,75).

GRAU EN CIÈNCIA I TECNOLOGIA D'ALIMENTS

4.1. El professorat reuneix els requeriments de nivell de qualificació acadèmica exigits per les titulacions del centre i té suficient i valorada experiència docent, investigadora i, en el seu cas, professional.

El professorat implicat en la docència del grau té el nivell de qualificació acadèmica exigida i una dilatada experiència docent i investigadora. Hi ha tot un conjunt de dades que ho corroboren. Així, de les 3675 hores de docència realitzada el curs 2014-15 un 86% (3.168) les ha realitzades PDI doctor; percentatge similar al de l'ETSEA (85%) i molt més elevat que en el conjunt de la UdL (65%). Hi ha involucrat en la docència professorat de totes les categories: Catedràtics (17%), Titulars/Agregats/CEU (64%), TEU (10%) i Lectors (1%). Únicament un 5% de les hores lectives han anat a càrrec de professorat Associat. Si ens fixem en el professorat responsable de les assignatures de primer curs veiem que aquesta distribució esmentada per categories es repeteix. D'aquí se'n desprèn la importància que atribuïm a la docència de primer curs, on les dificultats del nou estudiantat estan ben documentades, en aquesta titulació i en general en totes. També avala l'experiència docent el que, majoritàriament, el professorat té reconegut dos o més quinquennis docents.

Pel que fa a l'experiència investigadora del professorat aquesta és destacable. La majoria dels professors i professores pertanyen a grups de recerca reconeguts per la Generalitat. Recolza també l'expertesa investigadora certs indicadors publicats (ranking I-UGR2014) on destaquen que en els darrers 10 anys la Universitat de Lleida és la primera universitat catalana en recerca en l'àrea de Ciència i Tecnologia d'aliments. Un estudi elaborat per la companyia Thomson Reuters (propietària de la prestigiosa Web of Science) sobre l'estat de la innovació al 2015 conclou que la Universitat de Lleida és la segona institució científica més influent del món pel que fa a la ciència i tecnologia dels aliments.

Els mateixos professors que s'encarreguen de la docència són els que dirigeixen els TFG, sempre dins del seu camp d'expertesa.

4.2. El professorat és suficient i disposa de la dedicació adequada per desenvolupar les seves funcions i atendre els estudiants.

És ben conegut que portem uns anys immersos en una important crisi econòmica que entre altres coses ha comportat retallades pressupostàries en tots els àmbits de les nostres vides i també a la universitat. Aquestes retallades han tingut força incidència en la contractació de professorat associat. Malgrat això, podem assegurar que la titulació disposa del professorat necessari per atendre tota la docència i desenvolupar totes aquelles funcions que requereixen l'aprenentatge i el control de l'aprenentatge. El departament de la UdL que té l'encàrrec docent d'un major nombre de crèdits de la titulació és el Departament de Tecnologia d'aliments. Aquest departament, el curs 2014-15 va tenir una taxa de dedicació docent del 80,9%, el que va suposar que finalment fos similar al conjunt de la UdL (79 %). Aquests descens es deu sobre tot a que s'ha incrementat en dues persones el PDI i que s'han extingit pràcticament totes les assignatures de la Llicenciatura en Ciència i Tecnologia d'aliments (titulació de 2n Cicle del pla vell). El curs 2013-2014 el departament de Tecnologia d'aliments va tenir una taxa de dedicació del 92,8% (una de les més altes de la UdL) i el curs 2012-2013 la taxa de dedicació fou del 90,8 %. El descens de taxa de dedicació docent ha suposat un alliberament important pel PDI que ha pogut centrar esforç en altres tasques i també tenir més temps per ampliar el tutoratge dels estudiants quan ha calgut.

El segon departament que té més encàrrec de docència en el nostre grau és el Departament de Química amb una taxa de dedicació docent del 64% el curs 2014-15 i del 59,9 % el curs 2013-14; clarament inferior a la del Departament de Tecnologia d'aliments.

MÀSTER UNIVERSITARI EN ENGINYERIA AGRONÒMICA

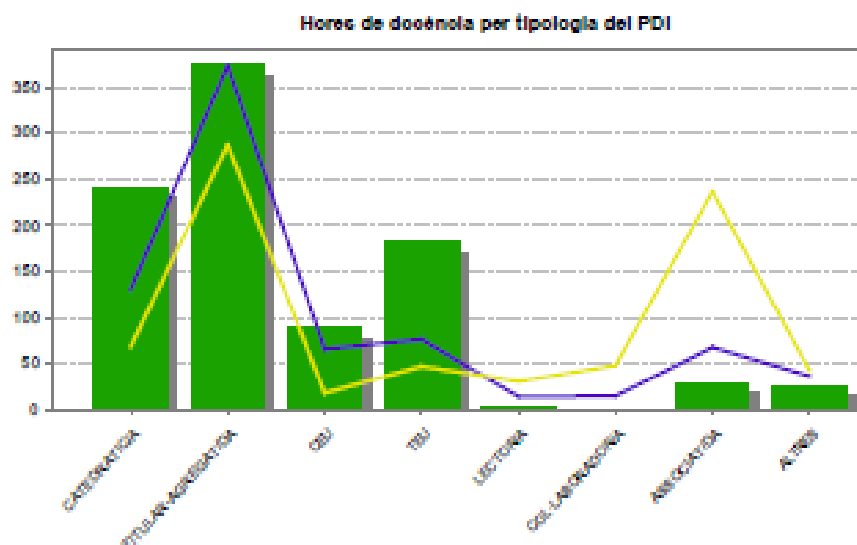
4.1. El professorat reuneix els requeriments de nivell de qualificació acadèmica exigits per les titulacions del centre i té suficient i valorada experiència docent, investigadora i, en el seu cas, professional.

A les assignatures obligatòries del màster participen 31 professors universitaris, dels quals 30 tenen dedicació completa a la Universitat i el 86% són doctors. La majoria d'aquests professors formen part d'algun dels 15 Grups d'Investigació de Qualitat consolidats per la Generalitat de Catalunya amb seu a l'ETSEA. S'ha de destacar que tots els professors universitaris que hi participen tenen més de 10 anys d'experiència docent.

L'equip acadèmic es completa amb la participació d'experts externs que ofereixen conferències i seminaris en temes transversals (invitats per la Comissió del Màster)

i en temes d'interès específic (invitats pels responsables d'assignatura)

De tot això es desprèn que el professorat té una alta qualificació acadèmica (pel que fa a experiència docent i investigadora) per assumir la docència i la responsabilitat de tutoria en els TFM i pràctiques externes.



4.2. El professorat és suficient i disposa de la dedicació adequada per desenvolupar les seves funcions i atendre els estudiants.

L'estructura de la plantilla docent i el nombre de professors de la mateixa es consideren adients, amb una mitjana de 2,7 professors per assignatura i de 2,1 crèdits impartits per professor. Aquesta distribució permet aprofitar els àmbits d'especialització i integrar en la docència l'experiència investigadora i professional de cada un d'ells. Aquesta alta disponibilitat de professorat i el reduït nombre de crèdits assignats a les assignatures són necessaris per cobrir totes les competències de la titulació. Tot i que també pot generar-se alguna disfunció com la de l'excessiu nombre de professorat en algunes assignatures (com es pot veure a la taula adjunta d'organització docent). En el darrer curs s'ha reduït el nombre de professors en algunes assignatures i s'ha promogut la coordinació més intensa dins de les assignatures per tal que el nombre de participants no neutralitzi l'efecte positiu de comptar amb diversos especialistes.

En termes generals pot dir-se que el professorat disposa de la dedicació adequada per desenvolupar les seves funcions i per atendre als estudiants. Així, els professors que tenen assignats 30 crèdits de docència concentren l'esforç en

complir l'encàrrec docent (quantitat) i poden perdre motivació i tenir dificultats a l'hora de poder atendre els alumnes en detriment de la qualitat. Aquesta estratègia aplicada a nivell de departament també limita la possibilitat de seleccionar al professorat millor valorat pels estudiants com a professors de màster i obliga a mantenir professors menys valorats.

La valoració mitjana del professorat pot considerar-se com a acceptable ja que està per sobre de 3 (sobre 5) en els 5 cursos valorats. De tota manera, aquesta valoració està per sota de la mitjana de l'ETSEA i de la UdL, per la qual cosa pot millorar-se. La valoració mitjana està per sota de la del centre per l'efecte d'un nombre reduït de professors que obtenen valoracions properes al 2,5. Durant el curs 2014-15 la coordinació de la titulació ha estat fent un seguiment especial dels professors amb valoracions més baixes plantejant modificacions de metodologia docent, d'activitats d'aprenentatge i de professorat i arribant a modificar la programació docent de les assignatures esmentades. També s'ha tractat el tema en el context dels departaments i s'ha estudiat la possibilitat de reassignació de docència entre els professors disponibles seleccionant els millor valorats (tasca gens fàcil en el context tradicional de llibertat docent).

MÀSTER UNIVERSITARI EN ENGINYERIA DE FORESTS

4.1. El professorat reuneix els requeriments de nivell de qualificació acadèmica exigits per les titulacions del centre i té suficient i valorada experiència docent, investigadora i, en el seu cas, professional.

El professorat que participa en el màster reuneix, amb caràcter general, el nivell de qualificació acadèmica exigible per a la impartició de la titulació. En aquest sentit s'ha de remarcar l'augment del PDI doctor que hi participa i que arribava, en el curs 2013-14, al 86%.

Pel que fa a la dedicació del professorat, només un 6% de les hores lectives són impartides per professorat associat mentre la resta són impartides per PDI a temps complet. Pel que fa a la categoria, el 61% de les hores lectives són impartides per titulars d'universitat o agregats/des i catedràtics/ques. Pel que fa al gènere, el 30% de les hores lectives són impartides per dones.

S'ha de destacar que tots els professors universitaris que participen tenen més de 10 anys d'experiència docent. L'equip acadèmic es completa amb la participació d'experts externs que ofereixen conferències i seminaris.

La pràctica totalitat dels PDIs pertanyen a Grups d'Investigació Consolidats de la Generalitat de Catalunya o de la UdL.

4.2. El professorat és suficient i disposa de la dedicació adequada per desenvolupar les seves funcions i atendre els estudiants.

Com s'ha indicat en altres informes el nombre de professors que participen en el màster és suficient ja que representaren una mitjana de 2,8 per assignatura, en assignatures amb una càrrega docent de 4 i 6 ECTS. Fins i tot, en quatre assignatures (33%) la xifra de professors va superar el 3. Aquest valor, que per sí no és negatiu si s'aprofita el grau d'especialització que aporta cada professor que hi participa, exigeix un notable esforç al coordinador de cada una de les assignatures. Si la coordinació deguda no es produeix es poden crear disfuncions en el funcionament de les assignatures.

Aquesta elevada participació de professors en la impartició de les assignatures és comuna en moltes de les titulacions que s'imparteixen en el campus ETSEA i pot estar motivada, en part, per les polítiques acadèmiques d'establiment d'uns mínims d'activitat docent per a cada PDI.

Pel que fa a la disponibilitat, el fet que la major part de la docència sigui impartida per PDI a temps complet garanteix la disponibilitat dels professors en l'atenció adient als alumnes.

La valoració mitjana del professorat pot considerar-se com acceptable ja que està propera a 4 (sobre 5). Aquesta valoració està lleugerament per sobre de la mitjana del centre i de la UdL. És esmentable la millora en l'avaluació experimentada al llarg dels tres anys d'impartició del màster ja que s'ha passat de tenir una valoració clarament inferior a la mitjana de l'ETSEA i de la UdL a ser lleugerament superior. Aquesta millora demostra l'encert en les millores proposades després de la impartició del primer curs.

Pel que fa a la valoració de les assignatures el comportament és diferent. Tot i que la mitjana està per sobre del 3 (sobre 5), és clarament inferior als valors mitjans de l'ETSEA i de la UdL, el que ha canviat la tendència en el curs 2013-14 respecte el curs anterior. La interpretació d'aquests resultats, segons les enquestes dels alumnes, es pot deure a: i) Manca d'atractiu de les assignatures que componen el màster, moltes d'elles de contingut transversal, en relació a les pròpies de la gestió professional. Als alumnes els hi costa visualitzar la necessitat d'estudiar alguna d'elles, ii) Un contingut excessivament teòric, en alguna d'elles.

MÀSTER UNIVERSITARI EN ERASMUS MUND. EN FORESTAL EUROPEU/EUROPEAN ..

4.2. Participació del professorat de la UdL en el programa interuniversitari.

El professorat ha estat clarament insuficient durant els 10 anys de desenvolupament del programa. La càrrega docent del nucli de professors que ha suportat aquesta docència ha estat excessiva i no hi ha hagut reconeixement de l'esforç extra que suposa la docència impartida en anglès i amb segell Erasmus Mundus. El programa ha recorregut a professorat extern qualificat per cobrir

necessitats docents a costa de recursos econòmics propis.

MÀSTER UNIVERSITARI EN ERASMUS MUND. EN GESTIÓ FORESTAL I DE RECURSOS ..

4.2. Participació del professorat de la UdL en el programa interuniversitari.

L'oferta docent total de la UdL en el màster MEDFOR supera els 90 ECTS (sense comptar amb la tutoració del Treball fi de màster). Aquesta important càrrega docent es reparteix entre un escàs nombre de PDI's amb formació forestal amb capacitat d'impartir docència en anglès, la qual cosa provoca una sobrecàrrega d'aquests PDI's

MÀSTER UNIVERSITARI EN PROTECCIÓ INTEGRADA DE CULTIUS

4.1. El professorat reuneix els requeriments de nivell de qualificació acadèmica exigits per les titulacions del centre i té suficient i valorada experiència docent, investigadora i, en el seu cas, professional.

El professorat s'ha mantingut relativament estable al llarg dels anys amb l'excepció d'alguna jubilació. Més del 50% dels professors permanents del màster són catedràtics d'universitat (64%) i tot i que no hi hagi dades oficials disponibles, la major part tenen els quinquennis docents i sexennis de recerca màxims i tots ells participen en projectes de recerca i transferència de tecnologia & coneixement. El quadre de professors permanents es complementa cada any amb conferenciants externs del món de l'empresa, l'administració o universitats i centres de recerca, alguns d'ells internacionals: cada any hem tingut un nombre comprès entre 15 i 20 conferenciants d'aquesta tipologia.

El resultat de les enquestes del màster confirma el que hem dit més amunt en aquest apartat. Tenim els resultats de l'enquesta de 10 assignatures, entre elles totes les obligatòries. Pel que fa a la mitjana de preguntes relatives al professorat totes estan per sobre de 3,50; només 3 estan per sota de 4 i la resta (7) per sobre de quatre sobre cinc. En la mitjana de preguntes sobre l'assignatura totes les assignatures estan força per sobre del mínim d'aprovat i en la meitat per sobre del 4. Val a dir, per altra banda, que els resultats de les enquestes estan força per sobre de la mitjana del centre i de la Universitat; només tenim una assignatura per sota de les mitjanes generals del centre i UdL.

Considerem molt escaient la composició del professorat, en particular en els darrers anys que hem incorporat de manera estable professors de la Universitat Jaume I, de la UdG i de la UPC. Creiem que aquesta plataforma docent interuniversitària és un dels punts forts del nostre màster.

4.2. El professorat és suficient i disposa de la dedicació adequada per desenvolupar les seves funcions i atendre els estudiants.

L'assignació de docència entre el professorat ha estat força permanent en els darrers anys excepte en casos puntuals de jubilació o baixa temporat de professorat. Els professors que imparteixen classe al màster dediquen part del seu horari a atendre els estudiants fora d'hores de classe i ensenyaments formals. Ens consta que aquest és un dels aspectes positius que declaren els estudiants, sobre tot els que venen d'universitats grans (p.e. UB, UAB, UV).

Per altra banda, la quantitat relativament elevada de classes que es fan al camp dona peu a que la relació entre professors i estudiants sigui més personalitzada.

MÀSTER UNIVERSITARI EN SANITAT I PRODUCCIÓ PORCINA

4.1. El professorat reuneix els requeriments de nivell de qualificació acadèmica exigits per les titulacions del centre i té suficient i valorada experiència docent, investigadora i, en el seu cas, professional.

La responsabilitat docent de cada un dels cinc mòduls del màster recau en els professors de les universitats organitzadores (Universitat de Lleida, Universitat Autònoma de Barcelona, Universidad de Zaragoza y Universidad Complutense de Madrid). La càrrega d'activitat docent més gran la realitza el professorat de les universitats organitzadores. La majoria d'ells són docents amb dedicació a temps complet i amb el grau de doctor.

En el conjunt d'activitats formativa també hi participen especialistes de camp amb formació universitària, de renombrat prestigi, àmplia trajectòria i amb experiència en el món professional del sector porcí. Tanmateix, aquesta activitat està supervisada i regulada per personal docent de les quatre universitats. continuació, es detalla com es distribueix el professorat participant en funció del seu origen tenint en compte totes les universitats participants:

- 79 professors universitaris (92% són doctors)
- 26 professionals de renombrat prestigi en el sector porcí nacional i internacional així com investigadors (88% són doctors)
- 44 professionals d'empreses del sector porcí amb amplíssima experiència professional. La majoria d'ells tenen grau de llicenciat. L'activitat docent d'aquestes persones està supervisada i regulada per professorat universitari.

En línies generals, la càrrega docent de cada professor és molt baixa (<1 crèdit ECTS) ja que es pretén que cada un participi en allò del que és realment especialista i pugui aportar un valor afegit al màster. Aquest aspecte pot comportar que, en certes ocasions, es produeixin carències en la coordinació dels continguts. Aquest punt, com comentarem més endavant, s'inclou en les propostes de millora

que es realitzen en les diferents comissions de control anuals.

En el cas de la Universitat de Lleida, el percentatge de professorat doctor (91% en les edicions 2013, 2014 i 2015) és molt semblant a la mitjana general del professorat universitari que hi participa.

Finalment, el personal docent (s'ha fet una selecció de personal de les quatre universitats participants) també té una activitat investigadora molt intensa com es pot comprovar en la taula adjunta. Aquesta activitat fa que alguns professors del màster siguin referents en les seves respectives àrees de coneixement.

Nombre	Puesto laboral	Responsabilidad en el máster	Publicaciones científicas Fuente: Scopus, disponible a 29/9/ 2015	Índice H Fuente: Scopus, disponible a 29/9/ 2015
Lorenzo José Fraile Sauce	Profesor Agregado Universidad de Lleida	Coordinador del máster de porcino Corresponsable del módulo 4 del máster de porcino	61	15
Daniel Babot Gaspa	Catedrático de Escuela Universitaria Universidad de Lleida	Responsables de los módulos 1, 2 y 5 del máster de porcino	23	8
Joan Estany	Catedrático de Universidad Universidad de Lleida	Profesor del módulo 2 del máster de porcino	46	17
Fernando Forcada	Catedrático de Universidad Universidad de Zaragoza	Profesor del módulo 1 del máster de porcino	46	16
Victoria Falceto	Profesora titular de Universidad Universidad de Zaragoza	Subdirectora del máster de porcino Profesora del módulo 2 y 4 del máster de porcino	23	2
Jordi Casal i Fàbrega	Catedrático de Universidad Universidad Autónoma de	Subdirector del máster de porcino Profesor del módulo 4 del máster de porcino	58	12

	Barcelona			
Mariano Domingo Álvarez	Catedrático de Universidad Universidad Autónoma de Barcelona	Corresponsable del módulo 4 del máster de porcino Profesor del módulo 4 del máster de porcino	139	36
Joaquim Segalés i Coma	Profesor titular de Universidad Universidad Autónoma de Barcelona	Profesor del módulo 4 del máster de porcino	223	40
Jose Manuel Sanchez Vizcaíno	Catedrático de Universidad Universidad Complutense de Madrid	Subdirector del màster de porcino Profesor del módulo 4 del màster de porcino	118	23
Clemente Lopez Bote	Profesor titular de Universidad Universidad Complutense de Madrid	Profesor del módulo 4 del màster de porcino	63	28

4.2. El professorat és suficient i disposa de la dedicació adequada per desenvolupar les seves funcions i atendre els estudiants.

Com s'ha comentat anteriorment, aquest màster és interuniversitari i no es disposa del pla d'ordenació docent de totes les universitats participants. En qualsevol cas, una altra manera de valorar si la dedicació del professorat als alumnes és suficient és valorar el rendiment obtingut pels alumnes. Com ja hem dit, aquest rendiment ha estat molt bo per la qual cosa es pot inferir que la seva dedicació ha estat suficient.

Els coordinadors de cada universitat realitzen tutories amb l'alumnat i faciliten el contacte de tot el professorat que participa durant el curs amb els alumnes que ho sol·licitin.

4.3. La institució ofereix recolzament i oportunitat per millorar la qualitat de l'activitat docent del professorat.

L'oferta de cursos de l'ICE-CFC depèn del curs acadèmic. Durant el 2014-15 un total de 66 cursos van estar ofertats al PDI de la Universitat. La temàtica va ser variada, des de cursos d'informàtica fins a cursos orientats a la captació de recursos per la recerca o la publicació d'articles científics. No obstant això, la major part van dirigits a millorar la qualitat de l'activitat docent si bé una part dels mateixos es repeteixen cada any, per la qual cosa el professorat que ha participat en edicions anteriors no torna a repetir. S'ha de reconèixer que oferir cursos sobre millora de la docència innovadors i no repetitius és una tasca difícil. A més, hi ha una necessitat de formar als professors novells, sobretot lectors, que comencen una activitat docent a la Universitat. Per tant, amb aquestes consideracions, es podria dir que l'oferta de cursos de l'ICE-CFC de la Universitat de Lleida garanteix la formació per millorar l'activitat docent del professorat.

El personal docent de l'ETSEA és molt actiu i participa en aquestes activitats de formació. Durant el curs passat, un total de 73 membres del Centre van assistir a cursos de l'ICE-CFC. Aquesta xifra correspon als que efectivament els van cursar i van assistir al 80% de les classes. No es tenen en compte els que es van apuntar i no van poder assistir. Això significa que un 35% del PDI va estar involucrat en aquestes activitats, percentatge que considerem molt elevat. Aquests 93 professors van participar en 38 cursos diferents, amb un total de 135 activitats (número de cursos per participants inscrits en cadascú d'ells). Per tant, podem dir que la Universitat de Lleida dóna facilitats per a que el personal docent pugui participar en activitats de formació. A més a més, el professorat de l'ETSEA està molt involucrat en oferir una docència de qualitat i per tant es preocupa de rebre la formació adient per millorar la seva activitat docent.

ESTÀNDARD 5. Eficàcia dels sistemes de suport a l'aprenentatge

5.1. Els serveis d'orientació acadèmica suporten adequadament el procés d'aprenentatge i els d'orientació professional faciliten la incorporació al mercat laboral.

La Universitat de Lleida ha desenvolupat, per a tots els Centres, el [Nèstor d'Orientació i Tutoria](#) universitària que depèn del Vicerectorat d'Estudiantat, Postgrau i Formació continua. Tots els estudiants que comencen estudis universitaris de grau tenen un tutor que l'acompanya durant tota la seva vida universitària. El Vicerectorat d'Estudiantat, Postgrau i Formació Continua va realitzar un estudi entre els estudiants de primer, segon i tercer curs de tota la Universitat durant el curs passat per valorar el funcionament d'aquest programa. A l'ETSEA van participar prop de 70 estudiants. Els resultats mostren que la valoració de les Jornades d'Acollida és satisfactòria (4,1 sobre 5). A l'ETSEA, a causa de l'elevat número de professors i al fet que tots i totes són tutors/res, el ràtio d'estudiants/professors és molt baix, punt positiu ja que permet fer un seguiment personalitzat de l'estudiantat assignat. A més a més, els estudiants valoren molt

positivament (85%) el tenir un tutor com a referent. No obstant, l'assistència a tutories va ser molt baixa, només un 15% dels estudiants de la Universitat van acudir a entrevistar-se amb el tutor. De fet, els tutors mostren el seu descontent ja que la majoria no acudeixen a les tutories grupals que convoquen. Segons l'estudi fet per la UdL, els estudiants que no assisteixen a aquestes reunions no necessiten fer ús de les tutories (70%).

Sobre les activitats d'orientació professional, la Universitat disposa d'un [d'Orientació i Inserció Laboral](#). Tant des de la Universitat com des de l'ETSEA també s'organitzen xerrades informatives i sessions específiques per a l'estudiantat dels últims cursos si bé seria convenient ampliar l'oferta d'aquest tipus d'activitats. No obstant això, la Universitat de Lleida ha fet una aposta per ajudar a la inserció laboral dels seus egressats que es basa en la inclusió de les Pràctiques Externes obligatòries a totes les titulacions de grau i optatives per als màsters. A l'ETSEA, durant el curs passat, un total de 155 estudiants dels últims cursos van realitzar una estada en una empresa, amb una duració compresa entre 1 i 2,5 mesos en funció de la titulació. La gestió d'aquestes estades recau en els responsables de les Pràctiques Externes. En el nostre Centre, els estudiants s'entrevisten a principi de curs amb el professor responsable per conèixer les seves preferències sobre l'activitat de l'empresa, el lloc i el període en el que es volen realitzar. La valoració és molt satisfactòria. Els estudiants adquireixen una experiència en el món laboral que ells valoren molt positivament. A més, els professors responsables de les Pràctiques Externes realitzen una excel·lent tasca, no solament de gestió (ampliant contínuament les empreses on poden fer pràctiques per oferir estades en funció de les inquietuds laborals dels estudiants) sinó també de recolzament i suport a l'estudiantat.

La Universitat de Lleida disposa d'una borsa de treball per als que han realitzat estudis universitaris a la nostra universitat (<http://www.udl.cat/serveis/seu/borsa.html>). Les ofertes solament són visibles per aquest col·lectiu i requereix la introducció de la seva contrasenya personal. A més a més, la pàgina web de l'ETSEA publica les ofertes de treball que rep, ja sigui que arribin directament al centre, a l'equip directiu o al professorat. Des de l'ETSEA també es fa difusió de les ofertes rebudes als estudiants de les titulacions als que va dirigida a través de la eina 'missatges' del espai de comunicació del campus virtual de cada titulació. Per tant, l'orientació professional que reben els estudiants de l'ETSEA és satisfactòria.

5.2. Els recursos materials disponibles són adequats al nombre d'estudiants i a les característiques de la titulació.

A l'ETSEA, durant el curs 2014-15, van cursar estudis universitaris un total de 1300 estudiants. Els recursos materials disponibles a l'ETSEA per desenvolupar la docència són excel·lents. El campus, que ocupa una superfície de 12,5 ha, disposa d'un total de 10 edificis. També existeix dintre del campus un camp de pràctiques i hivernacles, especialment utilitzats pels estudiants del grau en Enginyeria Agrària i Alimentària i en Enginyeria Forestal. A més, es disposa d'una instal·lació singular com és la Planta Pilot d'Aliments, la qual ve a ser com un laboratori ampli dotat amb equipament industrial a escala pilot. Aquesta instal·lació suposa una eina de molt valor formatiu pràctic, especialment per a aquells estudiants del Grau en Ciència i Tecnologia d'Aliments.

Totes les titulacions són de caràcter presencial. Això fa que el centre ha de fer un esforç en la gestió dels recursos materials disponibles per cobrir les necessitats de l'elevat número de titulacions presencials que s'imparteixen a l'ETSEA. També és necessari recordar que dos dels màsters de l'ETSEA (Millora Genètica Vegetal i Planificació Integrada per al Desenvolupament Rural i la Gestió Ambiental) s'imparteixen a l'IAMZ de Saragossa.

El número d'aules docents és limitat per al volum de titulacions de l'ETSEA (21 aules). La capacitat total de les mateixes és de 1400 estudiants, amb 8 aules per més de 100 estudiants, 6 per a grups de 50-60 estudiants, 4 per 20-30 i 3 per grups petits de 10. Com que un volum considerable de docència es fa en grups petits, puntualment es poden utilitzar espais gestionats pels Departaments, ja que al Centre hi ha uns 10 seminaris dels propis Departaments amb capacitats compreses entre 10 i 40 places. També disposem de dues Sales de Junes (amb 16 i 20 places), Sala de Graus (78 places) i Sala d'Actes (217 places).

Aquestes instal·lacions són suficients per satisfer les necessitats docents de classes de teoria i de pràctiques a l'aula. A més a més, per racionalitzar millor l'ús d'aquests espais, els graus s'imparteixen en horari de matí o de tarda. Els cursos es planifiquen en franges horàries alternes, és a dir, si primer curs s'imparteix al matí, el segon curs ho fa a la tarda. Això presenta dues avantatges: un ús racional de les aules docents i facilitar que els estudiants amb assignatures pendents del curs anterior puguin assistir a totes les classes. La gestió d'aquests espais docents es realitza a través d'un programa informàtic disponible a l'Intranet de la Universitat denominat Gestió d'Espais Comuns (GEC). Des de Direcció d'Estudis s'introdueix a principis de curs la planificació docent setmanal al "Universitas XXI" amb els espais docents necessaris, reservant-se directament aquests espais al GEC. Aquesta eina ha facilitat la gestió dels espais al centre, i ajuda a reservar racionalment les aules.

L'ETSEA disposa de quatre aules d'informàtica, amb una capacitat total de 120 estudiants, distribuïdes en 18, 24, 38 i 40 places. Normalment, les activitats docents que requereixen de forma sistemàtica l'ús de les aules d'informàtica s'inclouen a la planificació, per la qual cosa els espais queden reservats al GEC. Les quatre aules són suficients per cobrir les necessitats de docència del centre si bé és necessari realitzar una molt bona planificació per donar cabuda a totes les activitats que requereixen d'aquesta infraestructura.

Gran part de la docència de les titulacions té lloc als laboratoris de pràctiques. De fet, aquest tret és una de les característiques que dona valor a les titulacions tècniques que s'imparteixen al centre. En aquest sentit, l'ETSEA compta amb una molt bona infraestructura. En total, als diferents edificis del campus, hi ha 35 laboratoris docents que donen suport a aquest tipus d'activitats docents. La gestió dels laboratoris de docència no està inclosa dintre del GEC i recau en els 7 Departaments del Centre. No obstant això, a principis de curs, Direcció d'Estudis inclou al "Universitas XXI" on està previst efectuar les pràctiques de cada assignatura amb la finalitat de planificar tots els espais docents necessaris.

Al Centre hi ha una Sala d'Estudis amb una capacitat per 100 estudiants que va ser renovada l'any 2009. La Sala es va dissenyar garantint l'accessibilitat amb un

excel·lent equipament, calefacció i aire condicionat independent, endolls pels portàtils, WC adjacents i màquines de vending al vestíbul de l'entrada. La seva localització a l'edifici principal ajuda a mantenir l'aïllament i a facilitar el silenci necessari per treballar. L'horari d'obertura de la Sala és molt ampli: des de les 6 h fins a les 4 h, és a dir, només està tancada dues hores a la matinada per fer la neteja. La valoració d'aquesta infraestructura és excel·lent.

A més, els estudiants, al mateix edifici, disposen d'una Sala d'usuaris dintre del Servei d'Informàtica amb capacitat per a 47 llocs de treball, que permet complementar el seu treball autònom quan no tenen al seu abast un ordinador o quan requereixen altres prestacions (utilització de programes informàtics específics, impressions, etc..). A la Sala d'usuaris hi ha un becari del Servei d'Informàtica que proporciona assessorament als estudiants per les activitats desenvolupades en aquest espai.

La Biblioteca de l'ETSEA és una de les instal·lacions millor valorades pels estudiants i professors del centre. La Biblioteca ha estat sempre vinculada a l'ETSEA, tant en la seva creació, ara fa 40 anys, com en el seu desenvolupament i creixement. Actualment té una superfície total de 1.332 m² places distribuïdes en 225 places d'estudi, 70 cabines individuals, 19 punts d'accés informàtic, 8 en secció d'audiovisuals i 6 en sala de formació d'usuaris. Inclou bibliografia actualitzada sobre Biotecnologia, Ciència i Salut Animal, Ciència i Tecnologia d'Aliments, Enginyeria Agrària i Alimentària i Enginyeria Forestal. El fons bibliogràfic de l'ETSEA és excel·lent, compta amb 66.930 volums i 1.081 publicacions periòdiques impreses. L'any 1986 es va instal·lar el primer equip d'autoservei de préstec de llibres, sent la primera a Catalunya i la segona a Espanya. A més, el Servei de Biblioteca i Documentació de la UdL permet l'accés a 11.349 revistes electròniques i 14.441 llibres electrònics i facilita el préstec entre universitats catalanes (PUC) i entre biblioteques. També ofereix préstecs de material tecnològic (tablets, ordinadors portàtils, memòries USB i lectors de llibres digitals). Dintre de la Biblioteca es va crear al 1988 el Centre de Documentació Europea que ocupa 271 m² i 66 places de lectura. El fons documental cobreix tots els àmbits temàtics comunitaris. Actualment forma part d'una xarxa més àmplia de punts d'informació denominada Europea Direct impulsada per la Unió Europea. La Biblioteca de l'ETSEA està en constant evolució per donar resposta a les necessitats dels usuaris proporcionant un servei excel·lent.

Encara que la docència que s'ofereix al centre és presencial, el campus virtual Sakai, utilitzat a la Universitat de Lleida, permet desenvolupar docència semipresencial. Aquesta eina ofereix un suport fonamental per l'activitat docent. Permet recollir la documentació de l'assignatura, dissenyar activitats, realitzar test, organitzar debats i mantenir el contacte amb l'estudiantat amb les eines Missatges, Xats o Videoconferències. El potencial del campus virtual per incorporar la docència semipresencial a les nostres titulacions és excel·lent, i per tant seria bo reflexionar sobre les possibilitats d'oferir aquest tipus de docència en un futur a l'ETSEA.

ESTÀNDARD 6. Qualitat dels resultats dels programes formatius

GRAU EN BIOTECNOLOGIA

6.1. Les activitats de formació són coherents amb els resultats d'aprenentatge pretesos.

Les activitats formatives previstes a la Memòria del Grau són: Activitats presencials.

Aquestes suposen el 40% de la càrrega lectiva d'una matèria i consisteixen en:

- Exposicions orals i activitats pràctiques
- Realització de pràctiques de laboratori, gabinet o aula d'informàtica
- Estudi i treball personal o en grup petit

Aquestes activitats es poden desenvolupar en grup classe (GG), amb la recomanació que siguin un màxim del 65% del temps presencial, o en fraccions de classe, recomanant un mínim del 35% del temps presencial, com a grup mitjà (GM, 1/2-1/3 classes) o grup petit (GP, 1/4-1/8 classe). Depenent del tipus d'assignatura aquesta incorporarà totes o algunes d'aquestes tipologies de grup.

Activitats no presencials:

El treball personal és un treball no presencial dirigit per a l'estudi i per a l'adquisició dels coneixements de la matèria. Representa un 60% de la càrrega lectiva d'una matèria.

La distribució de tipologies de grups en el curs acadèmic 14-15 ha mantingut els percentatges establerts en la memòria. Només en el quart curs, en el que totes les assignatures són optatives i el nombre d'alumnes per assignatura és més reduït, el percentatge en grup gran és superior al 60%.

La valoració feta pel professorat quant a l'adequació i pertinença d'aquestes metodologies per aconseguir l'assoliment de les competències és positiva. Tanmateix els alumnes valoren adequadament les activitats en grup reduït que permet una millor interacció professor-alumne.

6.2. El sistema d'avaluació permet una certificació fiable dels resultats d'aprenentatge i és públic.

El sistema d'avaluació segueix les indicacions establertes en la Memòria del Grau. El centre recomana que preferentment es realitzi una convocatòria d'avaluació continuada en cada assignatura en la qual cap activitat d'avaluació tingui un pes superior al 50% de la qualificació total. Per a això es realitzaran proves, lliuraments de problemes o casos resolts, informes de pràctiques i altres activitats que considerin els professors. També es recomana que hi hagi l'adequada relació entre el temps dedicat a les diferents activitats i el seu pes en l'avaluació. L'avaluació ha de considerar, a més dels coneixements adquirits, les habilitats i actituds incloses

en les competències de la matèria.

Els sistemes i tipologia d'avaluació de cada matèria o assignatura esta indicada, de forma clara i entenedora, en la Guia Docent de cada assignatura. Aquesta informació és accessible per l'alumna des de l'inici del curs a través de la plataforma virtual SAKAI.

6.3. Els valors dels indicadors acadèmics són adequats per les característiques de la titulació.

En el curs 14-15 s'han graduat 16 alumnes amb una durada mitjana dels seus estudis de 4,2 anys i una taxa d'eficiència del 94.7%. La taxa d'abandonament en aquest curs ha estat del 12.2%, la més baixa de tota l'Escola i per sota de la mitjana de la Universitat. Aquestes xifres milloren amb les previsions establertes en la Memòria on s'establia una taxa de graduació del 60% i una taxa d'abandonament del 30%.

Les taxes de rendiment i èxit del curs 14-15 han estat del 86,5 i del 89,7 respectivament. Aquestes xifres estan per sobre de la mitjana del Centre i de la Universitat i mostren una progressió creixent des del curs 2009-10, amb taxes de rendiment del 76%, fins al darrer curs amb un increment de 10 punts.

Tanmateix, es superen les previsions establertes en la Memòria on s'assignava una taxa de rendiment del 80%.

Una anàlisi de les taxes per curs i matèries mostra que les taxes més baixes apareixen a primer curs i poden estar afectades per l'adaptació dels alumnes al canvi de cicle. Quant a la distribució per tipologies de les matèries, les taxes de rendiment superen el llindar del 80% en totes les matèries. Per tot això, podem considerar aquestes xifres com a molt bones.

6.4. Els valors dels indicadors d'inserció laboral són adequats per les característiques de la titulació.

Es disposa d'informació parcial sobre la inserció laboral dels estudiants de Biotecnologia de la UdL de la promoció 2010 a través de l'estudi dut a terme per l'AQU. D'una població de 20 alumnes només 12 (60%) han participat en l'enquesta. Un 78% continuaven el seu procés de formació i només un 22% treballaven a temps parcial en un àmbit relacionat (11%) o no relacional (11%) amb els seus estudis. Es tracta d'una mostra reduïda de la qual no sembla adequat treure'n conclusions rellevants.

GRAU EN CIÈNCIA I SALUT ANIMAL

6.1 Valorar de manera especial com es farà la extinció de la titulació pel que fa a l'organització de la docència.

El Grau de Ciència i Salut Animal s'imparteix a l'Escola Tècnica Superior de Enginyeria Agrària (ETSEA) des del curs 2008-2009. Des de la seva implantació,

els estudiants de CSA tenien la possibilitat de sol·licitar el trasllat a la Universitat Autònoma de Barcelona per continuar els estudis de Veterinària. Així doncs obtenien un Doble Grau (CSA -Veterinària) establert per ambdues Universitats. La duració total del doble Grau era de sis anys i mig més uns complements de formació que cursaven els estudiants abans de sol·licitar el trasllat. Aquest conveni fou sotmès a fortes incerteses des de l'inici i finalment no es van poder garantir els compromisos docents adquirits amb l'estudiantat en relació a cursar l'itinerari del Doble Grau.

Per aquestes raons la UdL sol·licità i li és concedit la facultat d'impartir els estudis de Veterinària i així mantenir els compromisos docents adquirits en relació al doble Grau.

En el curs 2015-2016 s'iniciarà, a la Universitat de Lleida l'esmentat Doble grau, Veterinària- Ciència i Producció Animal (CPA).

Per ajustar l'itinerari previ i solucionar algunes incompatibilitats entre assignatures (optatives i obligatòries) i encaixar la docència i l'estructura del Doble Grau es va procedir a modificar el grau de CSA que s'ha re-verificat sota el títol de Grau de Ciència i Producció Animal (CPA). Aquesta nova titulació, el Doble Grau, sota el paraigua exclusiu de la UdL, té una entrada única, constarà de 360 Crèdits (6 cursos) i extingirà el grau de CSA. Cal dir que els tres primer cursos del Doble Grau concentren la majoria d'assignatures que són comunes als dos Graus, CSA i CPA, per tant aquells estudiants que necessitin més d'una convocatòria per passar curs i/o assignatura podran rebre la mateixa docència, però sota la denominació del Grau de CPA. El coordinador de CSA i la direcció de l'ETSEA vetllaran pel manteniment d'aquestes premisses i perquè tots els estudiants matriculats a CSA puguin completar els estudis .

6.2 Valorar de manera especial com es farà la extinció de la titulació pel que fa a l'avaluació de l'estudiantat i com es garantirà que tots puguin completar els estudis.

Tots els aspectes de l'activitat docent incloent els sistemes i metodologies d'avaluació es mantindran per aquells estudiants que han iniciat els estudis de CSA. Una vegada extingida la docència de CSA ,la UdL mantindrà els drets d'examen de cada estudiant que ho sol·liciti en la forma i períodes que consta en la normativa interna de la UdL.

6.3 Analitzar els valors i l'evolució temporal dels indicadors següents:

- Taxa de graduació - Taxa d'abandonaments - Taxa d'eficiència - Taxa de rendiment.

La Taxa de Graduació, en relació als alumnes que van iniciar el primer curs, és baixa (58, 58 i 48 %) i les taxes d'abandonament altes (29, 24 i 27 %, respectivament els anys 2008-2009; 2009-2010; 2010-2011). No obstant, el baix nombre de graduats no s'ha de cercar en l'abandonament del Grau per motius pedagògics sinó en el trasllat d'estudiants CSA al doble grau CSA-Veterinària sense finalitzar els estudis de Grau, concretament sense finalitzar el TFG. Cal assenyalar el retorn gradual d'estudiants per finalitzar el TFG però amb un retràs

superior als dos anys que és el temps comptabilitzat per definir el concepte d'abandonament. Les mesures correctores que es van aplicar el curs 2013-14, van consistir en permetre cursar el Doble Grau (UdL-UAB) només als alumnes que hagin finalitzat el Grau de CSA incloent l'entrega i l'avaluació del TFG. És massa prompte per poder determinar l'eficiència correctora de la mesura presa.

La taxa de graduació és baixa per els alumnes que es graduen o fan amb una bona eficiència que ha anat incrementant progressivament (90,2; 91,4 i 93,4 els any 2012-13; 2013-14; 2014-15) reduint de forma gradual la durada mitja dels estudis que el darrer any (2014-15) ha estat de 4,2 millorant la de l' ETSEA (4,22) i la de la UdL (4,31).

La taxa mitja de rendiment dels alumnes ha incrementat paulatinament des del 2008-2009 sent de 67,7(2010-11);73,4(2011-12), 80,3(2012-13), 80,6 (2013-14) i 87,2 (2014-15) i és superior a la taxa del centre (82,8) i a la de la institució (83,7%). El rendiment incrementa amb la nota de preinscripció (del 47,4 al 97,5 % quan la nota augmenta de 6-8 a 10).

La coherència de l'evolució dels indicadors (i.e. Taxes eficiència i de rendiment) mostren una millora continua de la titulació superant alguns del esculls inicials com podria ser el baix rendiment en algunes assignatures bàsiques dels primers cursos. Sens dubte la millora en la nota de tall i la coherència en la tipologia d'estudiants ingressats han contribuït a la millora registrada.

6.4 Valorar els resultats de la inserció laborals dels titulats, en cas de que s'hagin pogut incloure en els estudis d'inserció d'AQU Catalunya o similars

No hi ha dades disponibles al portafolis del títol, no obstant al analitzar els indicadors d'inserció laboral del Grau de Ciència i Salut Animal s'ha de considerar que 30 alumnes dels graduats han continuat els estudis iniciant el doble grau a la UAB (CSA-Veterinària) sota el conveni de convalidació signat per ambdues Universitats. Un altra fracció significativa d'estudiants graduats han iniciat els estudis de Masters amb la qual cospa aquest grup tampoc no es pot considerar susceptible de incorporar-se laboralment. Com a conclusió no hi ha dades significatives que permetin emetre un informe consistent sobre el grau d'inserció laboral dels graduats de CSA

GRAU EN CIÈNCIA I TECNOLOGIA D'ALIMENTS

6.1. Les activitats de formació són coherents amb els resultats d'aprenentatge pretesos.

Al Campus Virtual de la UdL totes les assignatures del grau disposen d'una guia docent actualitzada, disponible també a la pàgina web del grau. En aquesta guia docent hi consta les diverses activitats que es duren a terme per tal de poder assolir les competències que li corresponen a l'assignatura, entre les que es van definir a la Memòria de verificació, i que són recollides a la pròpia guia. Les activitats de formació són molt diverses i hi podem trobar classes magistrals, pràctiques de laboratori i de planta pilot, pràctiques en aules d'informàtica,

resolució de problemes, activitats dirigides i visites a empreses relacionades amb el sector agroalimentari. En totes les assignatures es realitzen un mínim de tres activitats diferents (en moltes cinc i sis tipus d'activitats diferents) amb les quals s'aconsegueix assolir tots els objectius acadèmics de l'assignatura i l'adquisició per part de l'alumnat de les competències especificades.

Des de la coordinació del grau valorem molt l'esforç que fa el professorat en la planificació, direcció i execució de les diferents activitats i tenim evidències (enquestes d'opinió, reunions amb els delegats de curs) de que l'alumnat també ho valora. No ens cansem d'encoratjar al professorat en el manteniment actualitzat d'aquestes guies.

En la memòria verificada del grau s'especifica que el Treball Final de Grau (TFG) ha d'anar relacionat amb la temàtica de les Pràctiques Externes (Pràcticum). Per aquest motiu el tutor acadèmic de les pràctiques és qui assessora a l'estudiant en la realització del Treball Final de Grau. Aquest factor el té en compte el professor responsable del Pràcticum a l'hora d'assignar tutor o tutora. Sempre és una professora o professor amb línia d'investigació i/o expertesa en el tema.

També el professor responsable del Pràcticum vetlla per a que les entitats que acullen els nostres estudiants tinguin capacitat formadora en les competències que hauran d'assolir.

S'ha detectar un seguit de petits problemes relacionats amb la normativa que té el centre relacionats amb la presentació del TFG que es podran solucionar fàcilment amb la modificació del reglament.

6.2. El sistema d'avaluació permet una certificació fiable dels resultats d'aprenentatge i és públic.

Totes les assignatures del grau disposen d'una guia docent actualitzada que l'estudiantat pot consultar al Campus Virtual i que també està disponible a la pàgina web del grau. Totes les guies responen a un format normalitzat on hi consta, entre altra informació, la metodologia d'avaluació. En totes les assignatures es qualifiquen un mínim de tres tipus diferents d'evidències que estan relacionades amb els diferents tipus d'activitats (comentades en l'apartat precedent) que es duen a terme per assolir els objectius acadèmics. La revisió i discussió d'aquestes metodologies d'avaluació, que fa anualment el professorat, permet assegurar la fiabilitat de l'aprenentatge.

En la presentació de l'assignatura, que es fa el primer dia de classe, el professorat explica aquesta metodologia d'avaluació i s'assegura que tots els estudiants hagin comprès el procés i aclareix tots els dubtes que pugin sorgir.

S'ha detectat un problema relacionat amb l'avaluació del TFG ja que no es disposa d'un sistema que permeti normalitzar l'avaluació i aquest fet pot derivar en desigualtats importants en la qualificació dels estudiants si es deixa a criteri de cada tribunal avaluador.

6.3. Els valors dels indicadors acadèmics són adequats per les característiques de la titulació.

Aquest és el segon informe en que podem entrar a valorar l'evolució de les cohorts i els titulats ja que en els previs encara no s'havien acomplert quatre cursos des que es va iniciar el grau. Ara entrarem a valorar aquests indicadors a més de la taxa de rendiment i les enquestes d'opinió de l'estudiantat.

Taxa de graduació

El curs acadèmic 2013-2014 es van titular els primers graduats. Un total de sis estudiants que van completar els estudis en quatre anys amb una **d'eficiència del 97,96%**. Malauradament en el moment de realitzar aquest informe, no podem oferir les dades del curs 2014-15 ja que el període en que els estudiants poden presentar el seu treball final de grau (TFG) continua obert i, per tant, no es disposa del nombre total de graduats durant aquest curs acadèmic.

Seguiment de les cohorts

A la cohort 2010-11 van iniciar el primer curs 27 estudiants. Un 15% han abandonat els estudis, un 63% cursen els estudis en el temps previst (t+1 any) i el 22% s'han graduat. En tots els casos son abandonaments voluntaris ja que l'alumnat no ha esgotat totes les convocatòries possibles. A la cohort 2011-12, amb una matrícula de primer curs de 41 estudiants, trobem un abandonament del 19%, la resta estan matriculats a la titulació i cursen els estudis en el temps previst. Els abandonaments són voluntaris després del 1er any. En aquesta cohort força estudiants havien accedit al grau com a tercera opció o superior.

De moment no hi ha abandonaments en les cohorts 2012-13 (44 estudiants matriculats a primer), 2013-2014 (35 estudiants matriculats) i 2014-15 (33 matriculats) Les taxes d'abandonament del grau en Ciència i Tecnologia d'aliments estan per sota de les que es donen en el conjunt de graus de l'ETSEA.

Taxa de rendiment

Des de la coordinació del grau i la direcció del centre considerem molt positiva l'evolució de la taxa de rendiment de la titulació. La taxa de rendiment global del curs 2014-15 ha estat del 78,5% el que suposa un nou increment respecte a les obtingudes en tots els cursos anteriors (60%, 66,3%, 68,4%, 74,5%). Any acadèmic rere any acadèmic la taxa es va apropant al conjunt de l'ETSEA i UdL (82,5% i 83,6% respectivament per al curs 2014-15). Si ens fixem en les dades que publica el Ministerio de Educación, Cultura y Deportes del grado en Ciencia y Tecnología de los Alimentos (curs 2013-14) veiem que en el conjunt de centres que ofereixen el grau la taxa de rendiment es troba entre 64% (Universitat del País Basc, nota de tall 6,9; nota mitja d'admissió 8,56) i el 88% (Universitat Politècnica de València, nota de tall 8,64; nota mitja d'admissió 10). Si ens fixem en les universitats que tenen un rendiment similar a la UdL veiem que en totes elles la nota de tall d'accés és molt més elevada que la de la UdL i el mateix passa amb la nota mitjana d'admissió. A tall d'exemple, a la Universitat de Barcelona amb una nota de tall de 7,27 i una nota mitja d'admissió de 8,33 el rendiment mig del grau CTA és del 79%.

Ja s'ha comentat en anteriors apartats que els estudiants que es matriculen de primer tenen notes d'accés més aviat justes, amb conseqüències directes sobre la taxa de rendiment. Així, si ens fixem en les dades de la taxa de rendiment a primer curs (curs 2014-15) es pot observar que l'alumnat amb nota d'accés superior a 10 la taxa de rendiment és del 100% i en l'alumnat amb nota d'accés entre 8-10 la taxa de rendiment és del 81%. Per a l'alumnat amb nota d'accés inferior a vuit la taxa de rendiment baixa al 56%.

Si entrem una mica més en detall observem que en el 72% de les assignatures de la titulació (31 sobre 43) s'obté una taxa de rendiment entre el 75% i el 100% (millora respecte el curs 2013-14 on el 64 % de les assignatures estaven entre aquests valors). Taxes de rendiment inferiors al 50 % s'han detectat únicament en l'assignatura Bioestadística (27,5%). En aquesta assignatura aquests curs s'ha donat una manca d'enteniment entre els estudiants i la professora. A més ha hagut evidències de que s'ha produït irregularitats, per par d'un grup d'estudiants, en una de les proves d'avaluació en que s'utilitzava ordinador. S'han mantingut converses entre la professora, el cap d'estudis i la coordinadora del grau per tal de reconduir la situació. Els estudiants no han presentat cap queixa formal. Creiem que ha estat un problema puntual d'aquest curs acadèmic i que no tindrà continuïtat. De fet, el curs anterior la taxa de rendiment fou del 62,5%.

Les dues assignatures que el curs 2013-14 varen tenir taxes de rendiment inferiors al 50%: Química orgànica i Bioquímica (48%) i Termodinàmica i cinètica química (43,2%), aquests curs acadèmic han millorat la taxa; per tant es va en la bona direcció. Hi ha contribuït de manera important que un nombre major d'estudiants havien assolit les competències de la assignatura Química general (taxa de rendiment 72%); s'havia constatat en cursos anteriors que una part dels estudiants que susprenien aquesta assignatura deixaven d'assistir a les classes d'alguna de les altres dues assignatures relacionades amb la química i tampoc es presentaven a les diverses proves d'avaluació. Per tant, les estratègies aplicades sembla que comencen a donar els seus fruits. Voldríem remarcar molt especialment que assignatures que en cursos anteriors havien presentat taxes baixes o molt baixes de rendiment, després de les estratègies de millora han consolidat els millors registres com és el cas de Física i química d'aliments II, Fonaments d'enginyeria d'aliments i Física I. Els esforços realitzats en aquestes assignatures ens encoratja a seguir treballant en la millora de les taxes de rendiment.

Enquestes d'opinió de l'estudiantat

Cal considerar les enquestes d'opinió com una de les eines per conèixer el grau de satisfacció de l'estudiantat, tant pel que fa a les assignatures com al professorat que està involucrat en la docència. El resultat de les enquestes mostren, un any més, un nivell força bo de satisfacció. El valor referit a la mitjana de preguntes relacionades amb el professorat és de 3,68 (escala de 1 a 5) i el valor referit a la mitjana de les assignatures és de 3,57. Tant un com l'altre són valors similars als que es van obtenir els cursos anteriors i similars als que s'obtenen tant en el conjunt del centre (ETSEA) com en el conjunt de la UdL.

Un 27% de les assignatures obtenen una valoració superior a 4; en trobem un 30% amb valoració entre 3,5 i 4; cap de les assignatures està qualificada per sota de

2,5. Pel que fa al professorat, un 38 % obté una valoració superior a 4 i en un únic cas hi ha una valoració per sota de 2,5; es tracta de la professora de l'assignatura de bioestadística (ja s'ha comentat prèviament la problemàtica sorgida durant aquest curs acadèmic). Aquests bons resultats els podem relacionar, en part, amb el grau d'expertesa del professorat comentat anteriorment.

6.4. Els valors dels indicadors d'inserció laboral són adequats per les característiques de la titulació.

El curs acadèmic 2013-14 es van graduar els sis primers estudiants. Una bona part d'aquests graduats (quatre de sis) està matriculat actualment al Màster en Gestió i Innovació en la Indústria alimentària de la UdL. En el moment de tancar aquest informe, no es poden oferir les dades del curs 2014-15 ja que el període en que els estudiants poden presentar el seu treball final de grau (TFG) continua obert i, per tant, no es disposa del nombre total de graduats durant aquest curs acadèmic.

No es disposa, encara, dels indicadors d'inserció laboral.

MÀSTER UNIVERSITARI EN ENGINYERIA AGRONÒMICA

6.1. Les activitats de formació són coherents amb els resultats d'aprenentatge pretesos.

Les activitats de formació (llició magistral, seminaris, pràctiques en aula, pràctiques en laboratori, pràctiques de camp i anàlisis de casos) són adients per aconseguir els objectius proposats i per abordar les competències formatives previstes. La metodologia docent tendeix a ser cada cop més proactiva i acorde a les necessitats dels alumnes i de la titulació.

Abans ja s'han esmentat certes contradiccions derivades del fet de que aquesta titulació ha estat dissenyada legalment amb un perfil generalista posterior a un grau "especialitzat" d'accés. Això porta a que en algunes assignatures es dissenyin programes formatius intensos en les que es matriculen estudiants amb un nivell d'accés molt divers i hi participa un elevat nombre de professors. Com a millores que s'ha implantat s'ha substituït alguna d'aquestes assignatures que els estudiants ja havien cursat en el grau i s'han reemplaçat per altres assignatures optatives que permeten aprofundir de forma més acorde amb un nivell de màster, tal com es preveia en la memòria del títol. A més, la coordinació de la titulació ha incentivat que els programes incrementin la formació de caràcter professionalitzant en base a nombre més gran d'activitats del tipus de casos o projectes, visites i seminaris, reduïnt els aspectes formatius de grau més descriptius, i augmentant les activitats d'aprenentatge actiu. Igualment s'ha desenvolupat un programa d'activitats transversals (desenvolupades en una jornada completa) entre les que destaquen:

Semestre 1:

- Jornada d'acollida i atenció personalitzada als nous alumnes.

- Visita pràctica a infraestructures hidràuliques.
- Visita a una empresa agroalimentària (Grup Alimentari Guissona)
- Jornada-seminari sobre l'Enginyer Agrònom i l'empresa agroalimentària.
- Visita pràctica a les empreses Semillas Fitó i a CORMA.

Semestre 2:

- Pràctica de camp i sortides a granges de vacú, cooperatives agràries, empreses de llavors pratenses i centres d'experimentació frutícola en els sistemes agrícoles de regadiu de la vall de l'Ebre.
- Visita pràctica al canal Segarra-Garrigues.
- Visita pràctica a les instal·lacions ramaderes de l'IRTA a Mas Bover.
- Visita pràctica a la malteria La Moravia i a les instal·lacions de la cervesera San Miguel.
- Seminari sobre prevenció de riscos laborals.

Existeix una normativa per a l'elaboració i defensa dels TFM, publicada en la web del màster, que garanteix el tractament igualitari per a tots els alumnes del màster. Les exigències marcades per la Comissió de Màster i ratificades pel tribunal d'avaluació garanteixen el seguiment de procés i que el perfil formatiu sigui adequat i acorde amb les competències de la titulació.

6.2. El sistema d'avaluació permet una certificació fiable dels resultats d'aprenentatge i és públic.

El sistema d'avaluació continuada s'utilitza en totes les assignatures del màster. Els criteris d'avaluació queden reflectits en la guia docent de l'assignatura i són d'índole variada per fomentar el desenvolupament de capacitats en els alumnes.

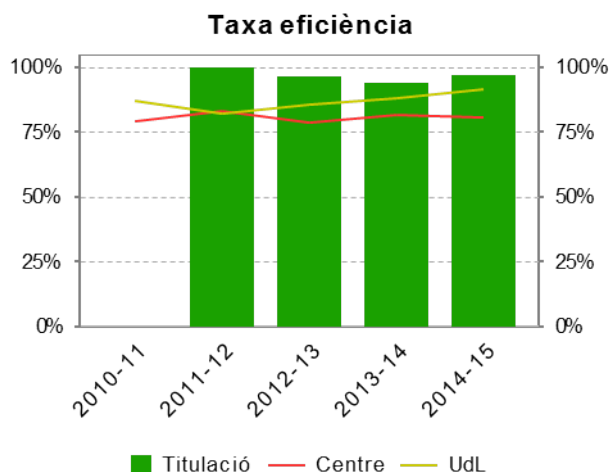
L'avaluació de les pràctiques externes té en compte la valoració del responsable de pràctiques, del tutor acadèmic i del tutor de l'empresa, cosa que garanteix l'objectivitat i coherència de la puntuació atorgada en cada cas. En el curs 2014-15, 7 estudiants de MENAG han estat realitzant pràctiques en empresa, tres dels quals inclosos en la modalitat de formació dual en la que el TFM també el fan a l'empresa (Fruits de Ponent, Vall Companys i Centre d'Estudis Porcins de Catalunya) i altres 3 en règim de mobilitat internacional (realitzant el TFM en centres de França i Bèlgica).

6.3. Els valors dels indicadors acadèmics són adequats per les característiques de la titulació.

Com es pot veure en les figures adjuntes la taxa de graduació s'ha situat entre 15 i 20 alumnes en els cursos 2010-11 i 2011-12 respectivament. Els alumnes que consten com a endarrerits en el curs 2012-13 són majoritàriament alumnes que havent superat les assignatures del màster tenen pendent el TFM. En el curs 2013-14 no es presenten dades en la gràfica ja que no existia matrícula nova perquè el màster no es va oferir en aquell curs acadèmic. Els alumnes que consten com a abandonament en el curs 2014-15 són majoritàriament alumnes pendents del TFM. En tot cas no és fàcil interpretar aquesta figura i hauríem de disposar d'informació més detallada i clara pel seguiments de les cohorts.

De les consideracions anteriors es deriva que molts alumnes matriculats en les primeres edicions no han finalitzat el màster, ja sigui perquè tenen pendent el TFM o perquè han abandonat els estudis. Després de contactar per e-mail amb aquests alumnes s'ha de destacar com a aspecte favorable que molts d'ells han trobat feina, i com a aspecte desfavorable que ara tenen menor disponibilitat i menor motivació per finalitzar els estudis de màster. Aquests aspectes preocupen a la coordinació i comissió d'estudis del Màster, i es pretén posar els mitjans necessaris per reduir/resoldre aquesta disfunció amb el nou grup d'alumnes matriculats a partir del curs 2014-15. Es proposa fer un seguiment personalitzat de cada un dels alumnes i la posada en marxa de fórmules per a la realització del TFM de forma simultània amb l'activitat.

La taxa d'eficiència es situa en el 2014-15 en un 96%, superior a la mitjana del centre (80%) i de la Universitat (91%). Aquest comportament s'ha repetit curs a curs des de 2010-11. Per això, la taxa d'eficiència pot considerar-se com adequada, ja que al ser estudis de màster s'ha d'esperar una motivació més gran per part dels alumnes.



La taxa de rendiment en el 2014-15 es situa en el 91%, superior a la de l'ETSEA (81%) i la de la UdL (83%). Aquest comportament es repeteix des de les primeres edicions, tal com es pot veure a la figura adjunta. Per això s'ha de valorar com a favorable la taxa de rendiment obtingut pels alumnes de MENAG.

6.4. Els valors dels indicadors d'inserció laboral són adequats per les

característiques de la titulació.

La coordinació del màster no disposa, en aquests moments, d'informació numèrica pel que fa a la inserció laboral. En tot cas indicar que anteriorment ja s'ha comentat que els contactes amb els alumnes d'edicions anteriors posen de manifest que la majoria d'ells han trobat feina. S'ha d'afegir que durant el curs acadèmic 2014-15 des de la coordinació del màster s'ha informat als alumnes de més de 10 ofertes de treball que sol·licitaven Enginyers Agrònoms. També és conegut que alguns alumnes estudien per continuar després la vida laboral en l'explotació/empresa agroalimentària familiar. Per tot això, és d'esperar que els alumnes que finalitzen el màster MENAG puguin trobar feina amb certa facilitat.

MÀSTER UNIVERSITARI EN ENGINYERIA DE FORESTS

6.1. Les activitats de formació són coherents amb els resultats d'aprenentatge pretesos.

Les activitats de formació (llició magistral, seminaris, pràctiques en aula, pràctiques en laboratori, pràctiques de camp i anàlisis de casos) són adients per aconseguir els objectius proposats i per abordar les competències formatives previstes. La metodologia docent tendeix cada cop a ser més proactiva i és acord a les necessitats dels alumnes i de la titulació.

S'ha detectat una mancança d'activitats pràctiques i d'integració entre les assignatures que configuren els tres mòduls del pla d'estudis i una manca d'adequació a l'àmbit forestal d'algunes assignatures de caràcter més transversal. Tot i que s'han desenvolupat accions en aquest sentit al llarg dels cursos anteriors, és necessari continuar corregint ambdós aspectes que redundaran en una millora en la valoració de les assignatures i en l'aprenentatge dels alumnes.

Els treballs final de màster tipus projectes o estudis de planificació són majoria respecte als que tenen un caràcter més experimental. Tot i que manifesten una bona qualitat s'ha detectat la necessitat de redactar unes guies d'estil que facilitin als alumnes la seva elaboració escrita i la seva defensa oral.

6.2. El sistema d'avaluació permet una certificació fiable dels resultats d'aprenentatge i és públic.

El sistema d'avaluació continuada s'utilitza en totes les assignatures del màster. Els criteris d'avaluació queden reflectits en la guia docent de l'assignatura i són d'índole variat per fomentar el desenvolupament de capacitats en els alumnes.

Tanmateix, s'han detectat alguns problemes a causa de la sobre càrrega d'activitats d'avaluació en el temps (exàmens, lliurament de treballs, etc.) És necessària una programació d'aquestes activitats, al començament del curs, per evitar la seva concentració.

En l'avaluació dels Treballs Final de Màster s'han definit els criteris que s'hauran de considerar.

6.3. Els valors dels indicadors acadèmics són adequats per les característiques de la titulació.

La taxa de graduació és notablement inferior a la indicada en la Memòria de verificació (60%) com a conseqüència de que cap dels alumnes era graduat en Enginyeria Forestal. La titulació de procedència de la pràctica totalitat dels alumnes matriculats en els quatre cursos que s'ha impartit el màster era la d'Enginyer Tècnic Forestal, la qual cosa els obligava a cursar uns complements de formació (33 ECTS). Aquesta circumstància ha reduït la taxa de graduació esperada. A més, hi ha hagut un alumne procedent de la titulació de Ciències Ambientals que ha cursat més de 96 ECTS en complements de formació.

L'elevada taxa d'abandonament respecte a la prevista en la Memòria de verificació (5%) es justifica per l'excessiu temps que l'alumne tarda en finalitzar el seu TFM. A causa de les elevades taxes de matriculació, els alumnes esperen a matricular-se del TFM fins a tenir-lo acabat. A tots els alumnes pendents de graduar només tenen pendent el TFM.

En aquest sentit s'han d'implementar actuacions que evitin aquests endarreriments en la finalització dels treballs. Durant el curs 2014-15 tots els alumnes pendents del TFM van ser contactats per correu electrònic i se'ls hi ha va realitzar un seguiment al llarg de l'any, tot i que alguns no van contestar en cap moment.

Les taxes d'eficiència i rendiment del Màster han estat, en els diferents cursos que s'han impartit, molt elevades, clarament superiors a la mitjana del centre (80%) i de la Universitat (90%). Aquest comportament indicaria la capacitat que han tingut els alumnes en assolir els objectius formatius de les diferents assignatures. Tanmateix, el reduït nombre d'alumnes matriculats impideix l'obtenció de més conclusions.

6.4. Els valors dels indicadors d'inserció laboral són adequats per les característiques de la titulació.

La coordinació del màster no disposa d'informació numèrica respecte a la inserció laboral. Durant aquest curs acadèmic, com en els anteriors, des de la coordinació del màster s'ha informat als alumnes de més de 10 ofertes de treball que sol·licitaven Enginyers de Forest i/o Enginyers Tècnics Forestals.

MÀSTER UNIVERSITARI EN ERASMUS MUND. EN FORESTAL EUROPEU/EUROPEAN ..

6.3. Els valors dels indicadors acadèmics són adequats per les característiques de la titulació.

Les dades completes del màster es gestionen en la University of Eastern Finland, i mostren una taxa de pràcticament 98-100% de graduació, no hi ha abandonaments (encara que sí algun endarreriment en presentar la tesi), taxes d'eficiència i rendiment excepcionals. Els estudiants són molt competitius i el sistema finlandès els permet revaluar una assignatura tantes vegades com vulguin fins obtenir les màximes qualificacions, i de fet, ho fan.

MÀSTER UNIVERSITARI EN ERASMUS MUND. EN GESTIÓ FORESTAL I DE RECURSOS ..

6.3. Els valors dels indicadors acadèmics són adequats per les característiques de la titulació.

Les dades completes de les diferents taxes es compilen des de la Universitat coordinadora del màster MEDFOR (Universitat de Lisboa). Les dades generals de les taxes de graduació són molt altes comptant-se escasos casos d'abandonament en les tres edicions anteriors del màster. Els estudiants mostren generalment un alt nivell d'interès i esforç i obtenen notes elevades, situant-se la mitjana del programa en 8/10.

MÀSTER UNIVERSITARI EN PROTECCIÓ INTEGRADA DE CULTIUS

6.1. Les activitats de formació són coherents amb els resultats d'aprenentatge pretesos.

El dedicar força hores seguides de classe a la mateixa matèria -amb el mateix professor o no- ha estat debatut sovint al nostre màster. Aquesta organització permet la compactació de classes per matèries i facilita la comptabilització del seguiment del màster amb horaris de treball per a aquells estudiants que treballen. La conclusió és que seguirem amb la mateixa concentració horària.

S'ha augmentat el percentatge d'hores dedicat a classes on els estudiants han de treballar pel seu compte -laboratori, gabinet, camp, visites a empreses- L'estudiant ho ha rebut bé. Seguirem en aquesta línia tot i que de vegades la diversificació de la procedència curricular, tal com s'ha dit més amunt, pot obligar a que l'estudiant dediqui temps en activitat d'anivellament que pot representar una reducció d'hores de treball personal en les matèries del màster pròpiament.

Com hem comentat en informes anteriors i en aquest mateix, la oferta de TFM's per fer s'ha diversificat i si bé fa uns anys la majoria es feien en l'entorn de la Universitat de Lleida, en els darrers anys la majoria d'ells es fan fora d'aquest àmbit i es fan en empreses o centre externs de recerca. Creiem que la situació dels TFM és satisfactòria.

6.2. El sistema d'avaluació permet una certificació fiable dels resultats d'aprenentatge i és públic.

Les proves i criteris d'avaluació són variats (exàmens de tipus diferent, defensa pública d'una memòria, anàlisi crítica de situacions reals), explícits (es comunica per altra banda el tipus d'avaluació amb anterioritat i en la guia docent).

La valoració dels TFM's són més difícilment estandaritzables donat que cada TFM es valorat per un tribunal de tres membres que siguin professors del màster. És un tema a treballar.

6.3. Els valors dels indicadors acadèmics són adequats per les característiques de la titulació.

Val a dir que moltes de les dades reflectides en els dossiers de titulació del màster aquí analitzat no serveixen per analitzar les taxes mencionades donat que el màster oficialment té tres nomenclatures diferents -M08, MPC i MPI- i per tant els resultats dels estudiants es donen segons la seva pertinença a una de les tres nomenclatures. Les proporcions son donades per a la totalitat d'estudiants que en alguns casos pot arribar a ser 1 en comparació amb d'altres nomenclatures que poden ser 20 estudiants nous matriculats. Per altra banda no sembla que les dades del curs proppassat, 2014-15, estiguin disponibles per a consulta. Val a dir, finalment, que la simultaneïtat d'estudis amb d'altres màsters, promoguda amb encert pel Centre, dificulta particularment la valoració dels indicadors mencionats en aquest apartat.

Taxa de graduació i abandonament. Es manté molt estable d'un any a l'altre i els valors baixos obeeixen sobre tot en la rapidesa que els estudiants fan el TFM. N'hi ha fins i tot que no l'han fet i això està sota el indicador d'abandonament.

Taxa d'eficiència. S'ha mantingut en els darrers tres anys valorats per les estadístiques, molt propera al 100%.

Taxa de rendiment. Igualment, s'ha mantingut mol proper al 100% encara que dintre les dades disponibles hi ha contradiccions. Per al curs 2013-14, en una font hi ha un valor gràfic del 70% aproximadament, en un altre lloc es diu que aquesta taxa fou del 100% en el curs esmentat. Aquesta contradicció vé probablement de considerar diferents nomenclatures o plans d'estudis diferents tal com es fa veure més amunt.

6.4. Els valors dels indicadors d'inserció laboral són adequats per les característiques de la titulació.

Res d'això es pot valorar amb fonament ja que no tenim dades objectives i generals per als graduats. No hem pogut trobar dades d'inserció laboral del màster. Tanmateix, i atenent les converses informals dels postgraduats amb els que mantenim contacte després de l'acabament dels estudis, la inserció laboral és prou satisfactòria. Pràcticament tots els casos coneguts estan treballant en àmbits relacionats amb la temàtica. També fem un seguiment informal dels postgraduats que han seguit una carrera investigadora fent la tesi doctoral. Que hàgim pogut comptabilitzar, tenim quatre postgraduats del màster amb la tesi presentada i tots ells treballen y han estat contractats com a postdocs.

MÀSTER UNIVERSITARI EN SANITAT I PRODUCCIÓ PORCINA

6.1. Les activitats de formació són coherents amb els resultats d'aprenentatge pretenduts.

L'alumne realitza una estada en granges de porcí amb una durada mínima d'un mes, durant la qual passa per totes les etapes de la producció porcina. Durant aquesta estada en granja, l'alumne actua sota les directrius d'un tutor, que és professor del Màster, i d'un especialista de l'empresa que resol les qüestions més pràctiques. Els garanteixen que l'alumne compleixi amb el programa formatiu previst. Pel desenvolupament de les activitats en granja col·laboren diferents empreses del sector porcí que faciliten les explotacions ramaderes i els tècnics experts externs. Per a una òptima organització d'aquestes activitats es signa un conveni de col·laboració amb cada una d'aquestes empreses en el que s'estipularan les granges i tècnics col·laboradors i el programa de formació que els alumnes hauran de realitzar en marc de cada empresa.

Existeix una altra opció en l'àmbit de pràctiques en empresa que l'"alternança empresa-universitat". Aquesta opció consisteix en la realització de pràctiques per part de l'alumne durant tot l'any en una empresa coincidint amb els dies que no te classes presencials. Aquesta opció permet a l'alumne endinsar-se en el món laboral i facilita notablement la inserció en el món laboral al finalitzar els estudis.

Les quatre universitats que col·laboren posen a disposició dels alumnes del màster tots els recursos generals de que disposen per realitzar correctament les activitats de formació previstes. A més i de forma específica posen a disposició de la docència del màster els següents recursos:

Universitat de Lleida (UdL)

- Servei d'Informàtica

Tres aules per activitats pràctiques amb capacitat per a 50, 50 i 20 llocs de treball.

Sala d'usuaris amb capacitat per a 50 llocs de treball.

Aula 24 h. amb capacitat per a 12 llocs de treball.

- Servei de Biblioteca
- Aulari

Aula polivalent per realitzar les classes equipada amb mitjans audiovisuals.

A més dels recursos esmentats, la UdL posa a disposició del Màster els recursos materials disponibles en el departament de Producció Animal, que s'utilitzaran de forma compartida amb la docència que ja té encarregada aquest departament.

- Laboratoris de nutrició animal, reproducció animal, creixement i histologia animal, microscopia de pinsos, produccions animals, instal·lacions i equips ramaders.

- Animalaris
- Granges de porcí

Conveni de col·laboració amb el Centre d'Estudis Porcins de Catalunya.

Convenis de col·laboració amb empreses i granges comercials de la zona de Lleida i Fraga.

Universitat Autònoma de Barcelona

- Biblioteca de Veterinària.
- 3 sales d'ordinadors
- Aules i seminaris
- Laboratoris de pràctiques V0-231 i V0-007
- Laboratoris d'investigació (V0-283, V0-287, V0-259, etc.)

Universidad de Zaragoza

- Servei d'Informàtica

Aula per a activitats pràctiques amb capacitat per a 25 persones.

- Aulari

Aules equipades amb ordinador i canó.

- Laboratoris de tecnologia seminal, fecundació "in vitro", microbiologia
- Sala de necròpsies.
- Servei de biblioteca

generat al llarg de les 10 edicions del màster ha estat la base per confeccionar la proposta de verificació d'un nou "MASTER UNIVERSITARI EN SANITAT I PRODUCCIÓ PORCINA PER LA UNIVERSIDAD COMPLUTENSE DE MADRID, LA UNIVERSITAT DE LLEIDA I LA UNIVERSIDAD DE ZARAGOZA", resolta favorablement per la Secretaria General d'Universitats, amb data 4 d'agost de 2015 i que s'iniciarà al gener del 2016. A continuació es detallen els cronogrames d'extinció i implantació i el procediment d'adaptació entre ambdòs.

Cronograma d'extinció / implantació

Taula d'equivalències entre assignatures