

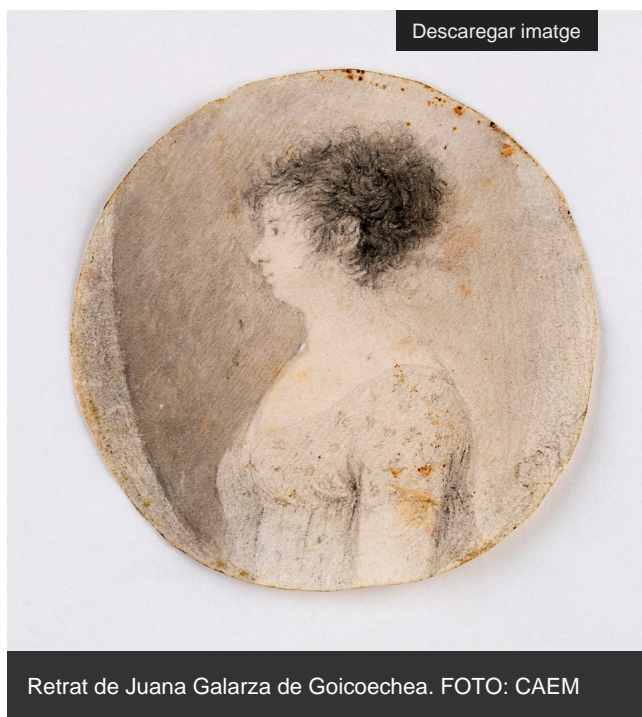
dimarts, 13 de juliol de 2021

Experts del CAEM treuen a la llum un dibuix inèdit de Goya

És un petit retrat a llapis sobre paper de la consogra del pintor aragonès

Personal expert del [Centre d'Art d'Època Moderna](http://www.caem.udl.cat/) [<http://www.caem.udl.cat/>] (CAEM) de la Universitat de Lleida (UdL) ha tret a la llum un dibuix inèdit de l'artista aragonès, Francisco de Goya y Lucientes (1746-1828). Es tracta d'un petit retrat a llapis sobre paper de Juana Galarza de Goicoechea, una comerciant adinerada, que formava part de la família política del pintor (el seu fill, Javier de Goya, es va casar amb Gumersinda de Goicoechea, una de les filles de la retratada).

El dibuix en miniatura (un paper avitelat de 7 centímetres de diàmetre) representa el perfil d'una dona madura, vestida a la moda de la primera dècada del segle XIX i pentinada amb un recollit alt d'estil regència. La peça, de gran qualitat, va ser realitzada probablement a Madrid entre els anys 1805 i 1808, de forma resolta i dinàmica i amb un resultat fi i exquisit, explica el catedràtic d'Història de l'Art de la UdL i director del CAEM, Ximo Company Climent.



Retrat de Juana Galarza de Goicoechea. FOTO: CAEM

"El retrat només podia haver-se dibuixat per algú molt pròxim a la família Goicoechea, i a més, havia de ser un artista amb un gran talent i una mà intuïtiva i entrenada, que es fa evident en la soltesa amb la qual s'ha realitzat cadascun dels traços, sobretot la mata de cabells negres encrespats que corona el retrat", afegeix.

En l'atribució de l'obra hi han estat treballant durant tres anys el propi Company Climent i la investigadora del CAEM, Jésica Martí Egea. "El procés de recerca ha estat llarg i meticulós, perquè s'ha volgut afrontar des de nombrosos punts de vista i contrastar-lo amb diversos experts, però ha valgut la pena", afirmen.

El paper, verificat per l'expert José V. Vergara, correspon a la primera dècada del segle XIX. És de lli i cotó en major proporció, amb molt poques fibres d'espart o cànem. Hi han detectat a més partícules metàl·liques que segurament pertanyen a les tintes de fabricació de la pasta, aspectes que han estat verificats pel Centre de Resturació de Béns Mobles de Catalunya de la Generalitat de Catalunya a partir de l'anàlisi material amb FTIR (*Fourier transform infrared spectroscopy*) o infraroig transformat de Fourier, una tècnica que utilitza longituds d'ona entre els 2.500 i els 25.000 nanòmetres.

La dona representada és de l'entorn directe de Goya; el tipus de peça –retrat a llapis– està dins de la producció goyesca. "Fins i tot quedaria perfectament emmarcat en l'evolució dels retrats de Goya, i en les formes de representació que utilitzava per a la seua família. Els traços no són només goyescs, són de Goya", afirmen

Company i Martí, que han comptat amb el suport de l'especialista en dibuixos goyescs en miniatura, Eloy Martínez Lanzas de las Heras.

Els experts del CAEM adverteixen que al lateral dret de la part davantera de la peça es pot llegir la paraula Goya. "Es tracta d'un tipus d'inscripció força comuna entre col·leccionistes del segle XIX per ordenar, d'acord amb el seu saber i entendre, els noms de l'inventari de la seua col·lecció, però que no és la signatura del pintor". La firma i la paternitat de Goya la confereix el propi dibuix, afegeixen.

La investigació ha culminat amb [una publicació](http://www.caem.udl.cat/publicacions/) [<http://www.caem.udl.cat/publicacions/>] que recull tot el procés analític de la peça i que ha estat avaluada per experts (mètode de pars cecs) i pel consells assessors i de redacció de CAEM Publicacions. Té 111 pàgines i 77 il·lustracions i inclou una traducció en llengua anglesa.

Retrat de Juana Galarza de Goicoechea, pertany al llegat d'un gran col·leccionista del segle XX, els avantpassats del qual el van adquirir com a obra de Goya, un fet que fins ara no havia pogut estar ratificat. La verificació del CAEM compta amb l'aval de Martínez Lanzas, Carmen Garrido (cap del gabinet de documentació tècnica del Museu del Padro) que morí l'any passat, així com del Juan José de Luna (antic cap del departament de pintura del segle XVII del Padro) i que també va morir al 2020.