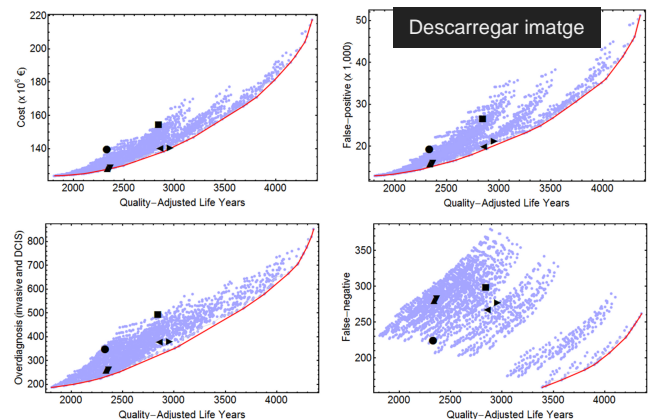


# Personalitzar el cribratge del càncer de mama redueix costos i falsos positius

## Segons un estudi de la UdL que ha analitzat més de 2.600 estratègies

Utilitzar els factors de risc en el cribratge del càncer de mama podria reduir un 10% els costos econòmics de diagnosi i fins a un 20% els falsos positius i els **sobrediagnòstics** [

<http://ca.wikipedia.org/wiki/Sobrediagn%C3%B2stic> ]. Així ho posa de manifest una recerca liderada per les professores de la Facultat de Medicina de la Universitat de Lleida (UdL) i investigadores de l'IRB Lleida [



L'estudi té en compte tant els falsos positius com els falsos negatius

<http://www.irbllleida.cat/ca/index.php?p=webs/portada/portada.php> ], Montserrat Rué i Ester Vilapinyó, que recull la prestigiosa revista internacional *Plos One* [ <http://www.plosone.org/> ]. A l'estudi també han participat investigadors de la Universitat Rovira i Virgili de Tarragona i de l'Hospital del Mar de Barcelona.

En l'àmbit de la detecció precoç, la tendència actual és l'enfoc personalitzat, de manera que la franja d'edat per realitzar mamografies i la freqüència d'aquesta prova variïn d'acord al risc de patir càncer de mama. Els investigadors han fet una avaluació econòmica i un estudi de danys/beneficis del cribratge utilitzant models matemàtics i informació sobre l'impacte econòmic i en salut que el càncer de mama té sobre la població. La recerca ha avaluat fins a 2.624 estratègies de cribratge, combinant diferents periodicitats dels exàmens, edats d'inici i final de les proves, i els diferents grups de risc (baix, moderat baix, moderat alt i alt).

Rué explica que "si en lloc de fer mamografies bianuals a totes les dones d'entre 50 i 69 anys es combinen els exàmens anuals, triennals i quinquennals, es podria evitar el mateix nombre de morts però reduint els costos sanitaris i els efectes adversos del cribratge". El cribratge òptim es caracteritzaria per exàmens cada any a les persones amb alt risc de la malaltia i cada 3 o 5 quan el risc és baix o moderat. De tota manera, les professores de la UdL puntualitzen que cal tenir una mesura més acurada que les que existeixen actualment del risc de desenvolupar càncer de mama.

## Més informació

**Article** *Cost-Effectiveness and Harm-Benefit Analyses of Risk-Based Screening Strategies for Breast Cancer* [ <http://www.plosone.org/article/info%3Adoi%2F10.1371%2Fjournal.pone.0086858> ]